



AALBORG UNIVERSITY
DENMARK

Aalborg Universitet

Ny dynamik i Danmarks yderområder

landdistrikter og landsbyer

Mogensen, Robert; Møller, Jørgen

Publication date:
2006

Document Version
Også kaldet Forlagets PDF

[Link to publication from Aalborg University](#)

Citation for published version (APA):

Mogensen, R., & Møller, J. (2006). *Ny dynamik i Danmarks yderområder: landdistrikter og landsbyer*. Ny Thisted Kommune : Realdania.

General rights

Copyright and moral rights for the publications made accessible in the public portal are retained by the authors and/or other copyright owners and it is a condition of accessing publications that users recognise and abide by the legal requirements associated with these rights.

- Users may download and print one copy of any publication from the public portal for the purpose of private study or research.
- You may not further distribute the material or use it for any profit-making activity or commercial gain
- You may freely distribute the URL identifying the publication in the public portal -

Take down policy

If you believe that this document breaches copyright please contact us at vbn@aub.aau.dk providing details, and we will remove access to the work immediately and investigate your claim.



2 STATUS

Jeg synes ikke, man skal være så fikseret på vækst for enhver pris. Jeg synes, det er meget vigtigt at få alle alternativerne til vækst frem på lystavlen. Hvordan kan der udvikles samfund, som hviler i sig selv?

Anette Thierry, byplanarkitekt

Man kan sætte en politisk dagsorden, der siger, at her er der billigt at bo med naturværdier, herlighedsværdier etc. Men så er der også nogle ting, vi må give afkald på. Vi vil gerne vælge til, men har meget svært ved at vælge fra. Forskellige ting tjener forskellige formål. Der er et forventningsniveau om, at vi har ret til det hele, lige meget hvor vi er. Vi vil det hele, men det er ikke økonomisk muligt.

Dorthe Stiggaard, udviklingsdirektør

Lild Strand. Byen skal tage stilling til sin fremtid efter fiskeriets ophør.

Vi står overfor nogle store udfordringer i Ny Thisted Kommune med sammenlægning af tre kommuner, afvikling af politi- og retskreds, udligningsreform og strukturændringer indenfor fiskeri og landbrug til større og større enheder. Der er nok at tage fat på. Her i området har vi lavere indkomster og et vigende befolkningstal, de unge flytter og aldersfordelingen er skæv. Men vi har til gengæld en fantastisk natur og en god beskæftigelse.

Erik Hove Olesen, borgmester

Rammevilkårene gør en alvorlig forskel på, hvor i landet man bosætter sig. Det er fx dyrt at transportere sig, når man bor på landet. Man bør have mere lige udgangspunkter. På mange måder er landsbyerne dårligere stillet i udgangspunktet, fordi politikerne har prioriteret, at de skal have dårligere muligheder end andre. Det er så gået udover udkantsdanmark, og det er synd. Men det kan der forhåbentlig blive rettet op på.

Anker Lomann Hansen, lektor

Landdistrikter og landsbyer – hvad er det?

Overskriftens tilsyneladende simple spørgsmål er ikke så simpelt endda. I debatten om landdistrikter i Danmark er der mange forskellige definitioner og begreber at holde styr på. Fælles for dem alle er imidlertid, at de er baseret på numeriske størrelser, der ikke fortæller noget om landsbyen eller landdistriktet som fysisk eller mentalt begreb.

I Indenrigs- og Sundhedsministeriets Landdistriktsredegørelse fra 2004 defineres landdistrikterne som "områderne uden for byområderne" – hvor byområderne defineres som sammenhængende bebyggelser med mere end 200 indbyggere. I samme redegørelse defineres landkommuner som kommuner, hvis største by pr. 1. januar 1994 havde mindre end 3000 indbyggere. Øvrige kommuner benævnes bykommuner. Udkantskommuner defineres som kommuner, hvis største by havde mindre end 3000 indbyggere i 1994, og som samtidig er beliggende mere end 40 km fra nærmeste større og stærkere geografiske center og mere end 30 km fra nærmeste geografiske center i øvrigt.

I planlovens forstand tales der om byzoner, sommerhusområder og landzoner. Sidstnævnte benævnes ofte "det åbne land" i modsætning til de bebyggede områder i byzoner og sommerhusområder. I mange kommuner arbejder man med en hjemmelavet definition, som kalder alt det, der ligger uden for byerne, landdistrikter.

Som ovenstående giver indtryk af, er der en del landdistriktsdefinitioner. Ingen er imidlertid særlig præcise. Hvad angår definitionen på et yder-

område er der imidlertid med miljøministerens seneste landsplanredegørelse "Det nye Danmarkskort" fra foråret 2006 formuleret en definition, som også anvendes i denne rapport. I landsplansredegørelsen defineres yderområder således som pendlingsregioner, hvor der ikke findes byer med over 20.000 indbyggere.

Med hensyn til landsbyer defineres disse i Håndbog for Topografer, 1984 og i Ordbog over Det danske Sprog, 1931 som "en samling gårde eller (og) huse paa landet". I Nudansk Ordbog, 2001 hedder en landsby "en lille by på landet". Man kan heller ikke påstå, at præcisionen er overvældende i disse opslag.

Der arbejdes i denne rapport med nogle definitioner, som i deres udgangspunkt er både praktiske og operationelle. Rapportens definition på landdistrikter og landsbyer omfatter således både landdistrikter og landsbyer i nærheden af større byer samt de mere afsides beliggende yderområder med mindre bebyggelser fra et par gårde og nogle få huse til landsbyer og bysamfund med op til 1000 indbyggere.

Der lever ganske mange mennesker ude i landsbyerne og landdistrikterne, uanset hvilken definition, der anvendes. I den snævre fortolkning af landdistrikter bor 15%, svarende til 800.000, af danskerne i det åbne land og i byer med under 200 indbyggere. I den bredere fortolkning, som udover ovennævnte tillige omfatter byer med mellem 200-1000 indbyggere, bor 23% eller ca. 1,2 millioner af Danmarks befolkning i sådanne områder.

| Vesløs. 320 indbyggere i mindre landsby, som har været stationsby.



Danmark – udkanter, status, udvikling

Beskrivelsen af Ny Thisted Kommune viser et øjebliksbillede af et dansk udkantsområde. En anden måde at nærme sig de særlige problemer i yderområderne er gennem tallene. Statistikken dokumenterer tydeligt, at landdistrikterne i Danmarks yderste områder rummer helt særlige udfordringer for fremtiden.

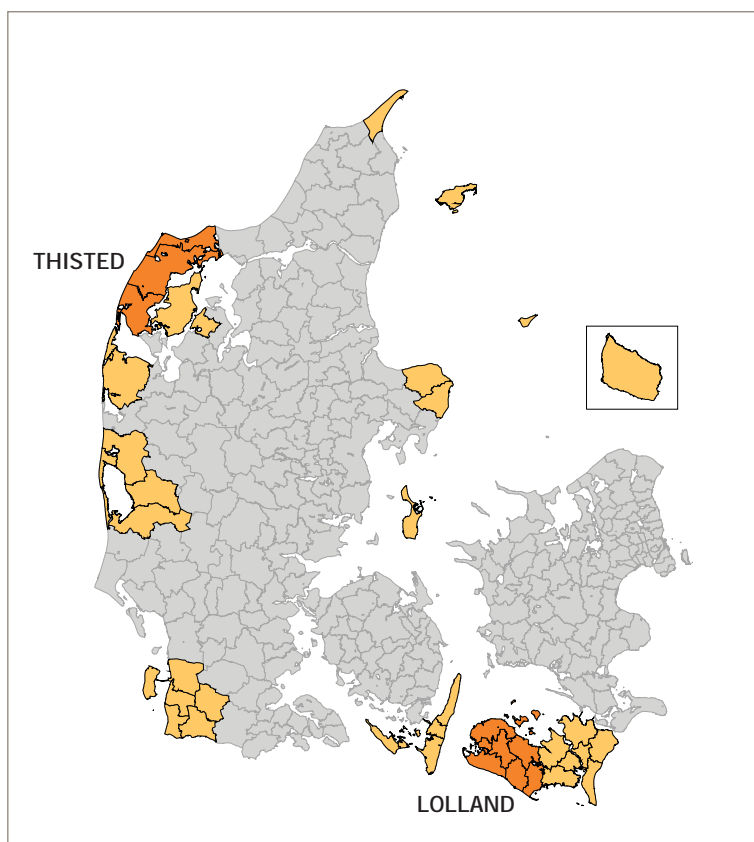
Der er i dette kapitel foretaget en statistisk sammenligning mellem Ny Thisted Kommune og Lolland Kommune med gennemsnittet i Danmarks yderområder og landet som helhed.

Sammenligningen med Lolland Kommune er medtaget for at anskueliggøre udviklingen i hver sin ende af landet. De to nye storkommuner har næsten samme befolkningstal på omkring 50.000 indbyggere. Begge har gamle, historiske købstæder, og et stort omliggende landskab med mange naturinteresser. Men statistikken viser også tydelige forskelle fx vedrørende befolkningstal, beskæftigelse og udviklingen i huspriser.

Statistikemner og tidsperiode

Statistikkerne viser de væsentligste emner med hensyn til befolknings- og erhvervsudvikling. Følgende 8 temaer er kortlagt og gennemgået:

1. Befolkningstal
2. Uddannelse
3. Aldersfordeling
4. Beskæftigelse og erhverv
5. Pendling
6. Indkomst
7. Tomme boliger
8. Huspriser



Det er i videst muligt omfang anvendt statistik for perioden 1990-2005. Men for flere temaer har det ikke været muligt at indhente data for hele årsintervallet, fordi der indenfor perioden findes spring i det statistiske datagrundlag, som gør tallene uegnede til sammenligninger over hele tidsperioden. Det fremgår af alle figurer, hvilken periode eller hvilket årstal statistikken gælder for. Herudover betyder forskellige opdateringsperioder, at ikke alle statistikker kan føres op til 2005. I alle tilfælde anvendes den nyeste statistik som har været tilgængelig.

Yderområder

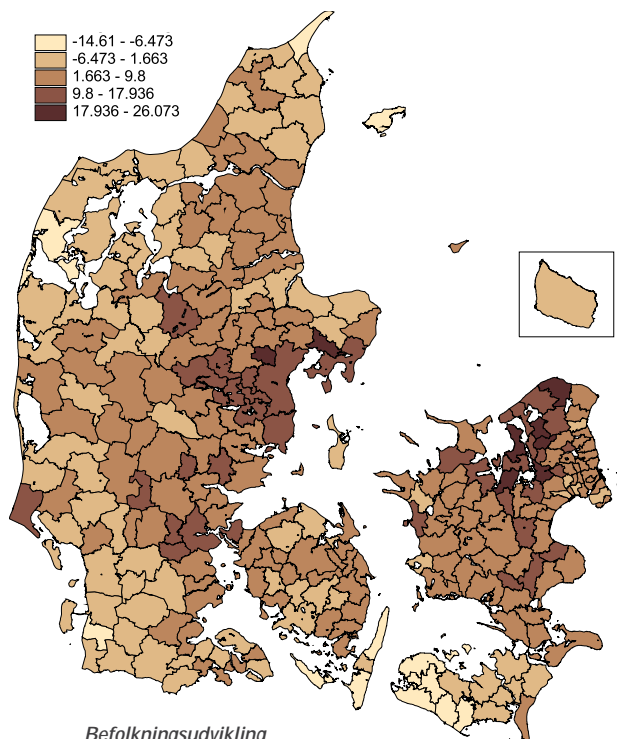
I forslag til Landsplanredegørelse 2006, "Det nye Danmarkskort – Planlægning under nye vilkår" defineres yderområder som et pendlingsområde uden byer med mere end 20.000 indbyggere.

Befolkningstal

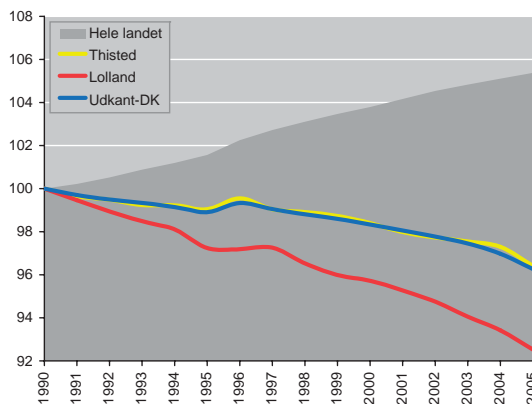
Befolkningstallet har gennem en længere periode været faldende i de tre nuværende kommuner, Hanstholm, Thisted og Sydthy, som udgør Ny Thisted Kommune. I 1990 boede der i de tre kommuner tilsammen 47.875 indbyggere, mens der i 2005 kun var 46.158 indbyggere, svarende til et fald på 1.717 personer eller 3,6%.

Nedgangen i befolkningstallet har især været stor i Sydthy Kommune, hvor indbyggertallet fra 1990-2005 er faldet med næsten 1.000 personer, svarende til en nedgang på over 8%. Ser man på udviklingen i hele landet, er der flere steder parallelere til udviklingen i Ny Thisted Kommune. Mange udkantskommuner i Sønderjylland, på Lolland-Falster, Sydfyn og i det nordligste Jylland har på samme måde som Thy-kommunerne oplevet store nedgange i folketallene, mens der omvendt er sket stigninger i og omkring især København, Århus og Trekantområdet.

På landsplan er folketallet steget godt 5% fra 1990-2005. I yderområderne har der imidlertid været en befolkningsnedgang siden midten af 1990'erne, som gør, at der i disse områder er ca. 15.000 færre indbyggere i 2005 sammenlignet med 1990, svarende til en nedgang på 3,7%. Befolkningstallet i Ny Thisted Kommunes har stort set udviklet sig på samme måde som gennemsnittet af yderområderne, hvorimod Lolland Kommune med et fald i befolkningstallet på 7,5 % har haft over dobbelt så stor en nedgang.



Befolkningsudvikling
1990-2005 (procent)



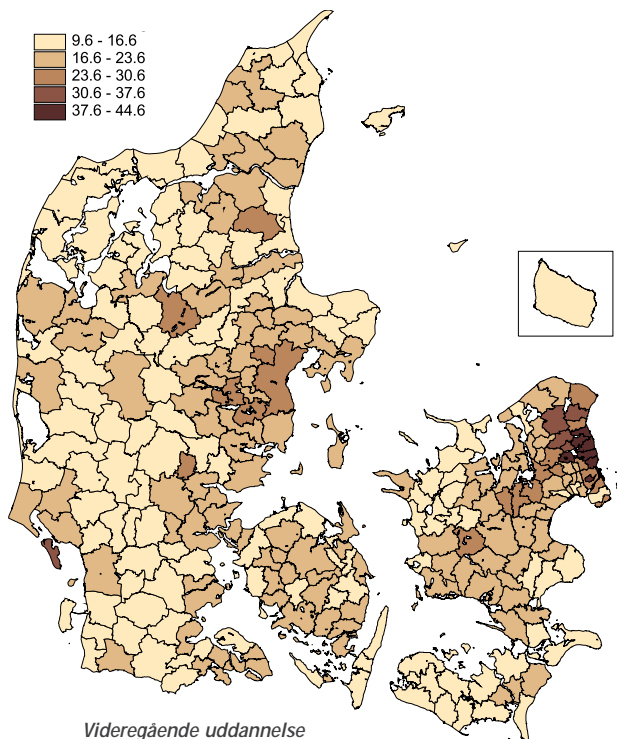
Befolkningsudvikling
1990-2005 (1990 = indeks 100)

Uddannelse

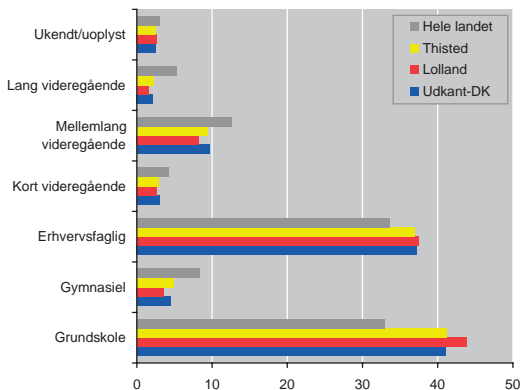
Yderområderne i Danmark har en klart større andel af befolkningen, som kun har en almindelig grundskoleuddannelse. Ca. 8 % flere end landet som helhed. Tilsvarende er tallene højere i yderområderne, når vi taler om antallet med en erhvervsfaglig uddannelse i forhold til landet som helhed.

Det omvendte forhold gør sig gældende for både gymnasieuddannelsen som for kort, mellemlang og lang videregående uddannelse. Her ligger yderområderne lavere end landsgennemsnittet. Især halter Lolland Kommune bagefter, mens Ny Thisted Kommune og gennemsnittet for yderområderne ligger på omtrent samme niveau.

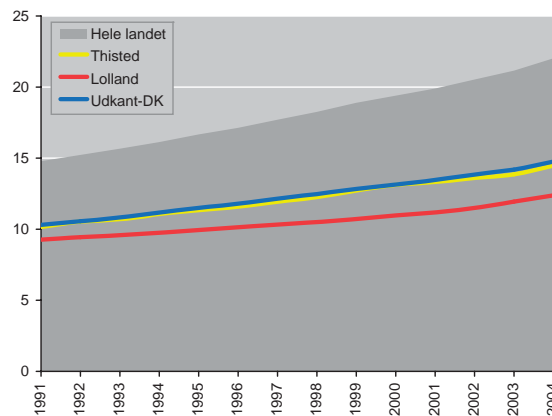
Ikke overraskende bor de bedst uddannede omkring Århus og København. Men også Skørping, Viborg, Søhøjlandet, Jelling, Fanø, Sorø, Roskilde og Hvalsø-Lejre samt Nordøstsjælland er godt repræsenteret. Her spiller de stedbundne herlighedsværdier sandsynligvis ind på bosætningen.



Videregående uddannelse
Andel, 2004 (procent)



Højeste uddannelse
Blandt 15-69 årige, 2004



Videregående uddannelse
Andel, 1991-2004 (procent)



| Østerild. Der passes godt på de nye generationer.



| Nr. Vorupør. Efterløns-generationen nyder fritidsmulighederne ved kysten.

Aldersfordeling

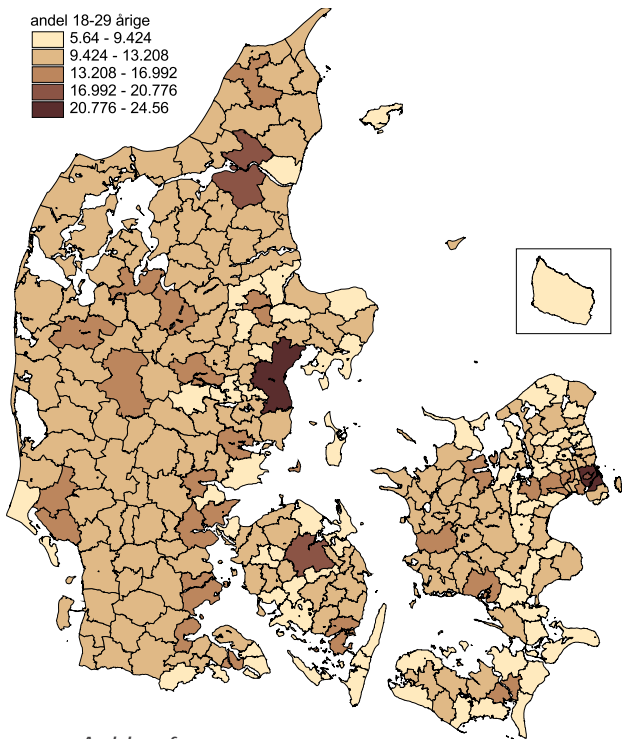
Det er karakteristisk, at yderområderne har markant færre unge i aldersgruppen 18-29 år end landet som helhed. Det var tilfældet både i 1990 og i 2005. I aldersgruppen 0-17 år har især Ny Thisted Kommune et betydeligt overskud af børn og unge i forhold til gennemsnittet af yderområderne og hele landet. Her ligger naturligvis et potentiale. Men så snart de unge nærmer sig de tyve år flytter mange tilsyneladende til uddannelsesbyerne i Århus, Aalborg, Odense og København.

I den produktive alder fra 30-62 år var forskellen mellem yderområderne og gennemsnittet for hele landet mindre markant i 1990 end i 2005. Der ses en forstærket tendens til, at uddannelsesbyerne fastholder den yngste del af denne kategori i længere tid end tidligere. I aldersgruppen over 62 år ses der en tendens til, at forskellen mellem yderområderne og hele landet øges med flere ældre bosiddende i udkantkommunerne.

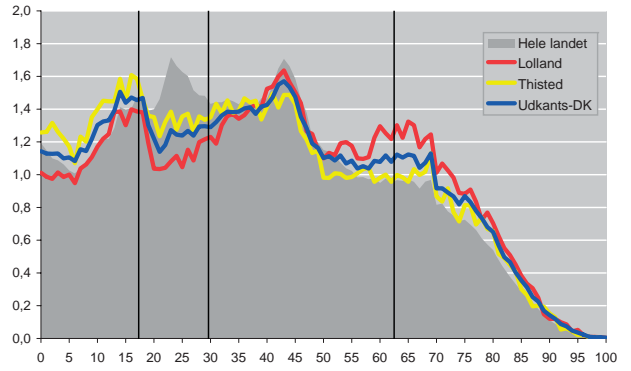
Især tallene for Lolland Kommune må give grund til bekymring, idet udviklingen i antallet af indbyggere fra 0-45 år ligger markant under landsgennemsnittet, mens aldersgruppen over 45 år tilsvarende afviger fra landsgennemsnittet med markant flere indbyggere. Her er Ny Thisted Kommunes tal mere udbalancerede og følger i højere grad gennemsnittet for yderområderne. Dog bør udviklingen i aldersfordeling med det relativt store fald i 2005 fra 18 til 23 år mane til eftertanke. Især Ny Thisted Kommune har et overskud af unge mennesker, men halvdelen fraflytter området, når de er mellem 18 og 23 år.

andel 18-29 årige

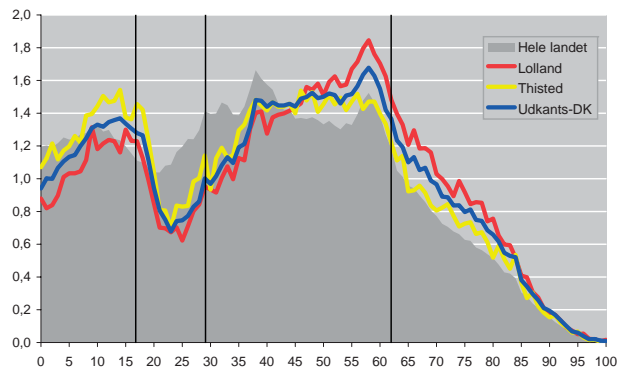
- 5.64 - 9.424
- 9.424 - 13.208
- 13.208 - 16.992
- 16.992 - 20.776
- 20.776 - 24.56



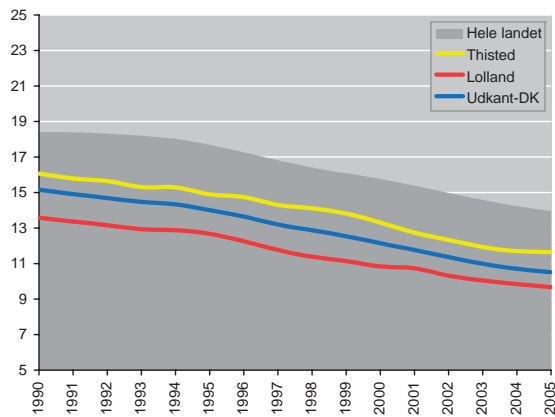
Andelen af unge
Andel 18-29 årige, 2005 (procent)



Aldersfordeling
1990 (procent)



Aldersfordeling
2005 (procent)



Andelen af unge
Andel 18-29 årige 2005 (procent)