



AALBORG UNIVERSITY
DENMARK

Aalborg Universitet

Ny dynamik i Danmarks yderområder

landdistrikter og landsbyer

Mogensen, Robert; Møller, Jørgen

Publication date:
2006

Document Version
Også kaldet Forlagets PDF

[Link to publication from Aalborg University](#)

Citation for published version (APA):

Mogensen, R., & Møller, J. (2006). *Ny dynamik i Danmarks yderområder: landdistrikter og landsbyer*. Ny Thisted Kommune : Realdania.

General rights

Copyright and moral rights for the publications made accessible in the public portal are retained by the authors and/or other copyright owners and it is a condition of accessing publications that users recognise and abide by the legal requirements associated with these rights.

- Users may download and print one copy of any publication from the public portal for the purpose of private study or research.
- You may not further distribute the material or use it for any profit-making activity or commercial gain
- You may freely distribute the URL identifying the publication in the public portal -

Take down policy

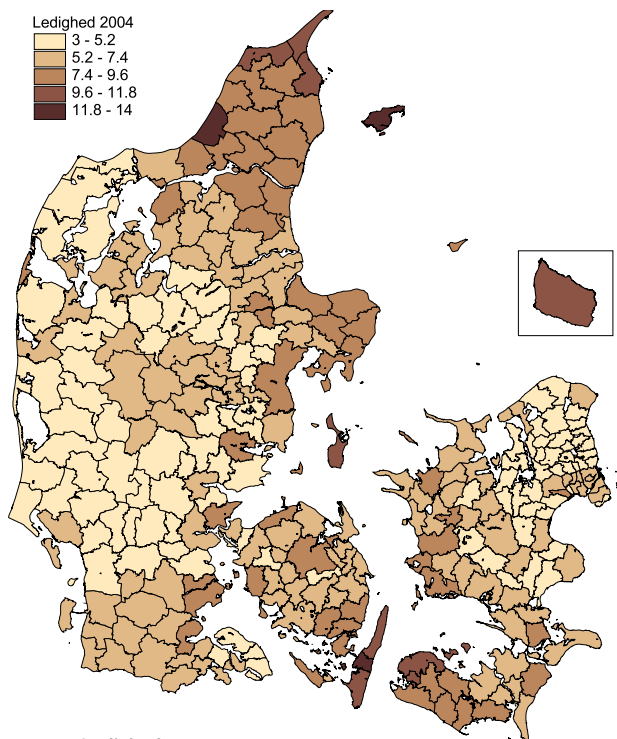
If you believe that this document breaches copyright please contact us at vbn@aub.aau.dk providing details, and we will remove access to the work immediately and investigate your claim.

Beskæftigelse og erhverv

Antallet af beskæftigede i hele landet er markant forbedret indenfor de seneste 15 år. Ny Thisted Kommune har en bemærkelsesværdig placering med klart færre ledige end både landet som helhed og gennemsnittet af yderområderne. Hvorimod den omvendte situation gør sig gældende for Lolland Kommune.

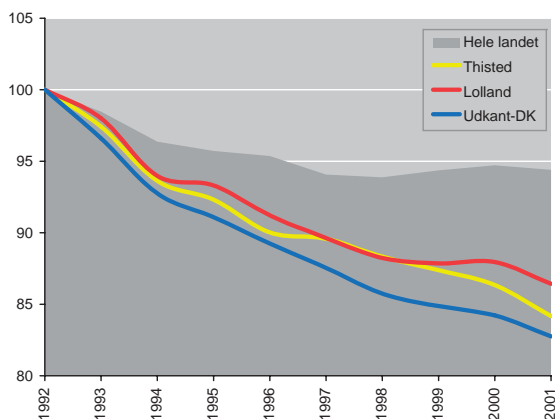
Beskæftigelsesmæssigt er Thisted stærk på primærerhvervene og i særdeleshed indenfor industri og fremstilling. Hvorimod kommunen halter bagefter, når det drejer sig om finansiering, forretningsservice samt offentlige og personlige tjenesteydelser.

For Lolland Kommune er der tale om de samme tendenser, dog med en markant afvigelse for offentlige og personlige tjenesteydelser, hvor Lolland toppe med ikke mindre end



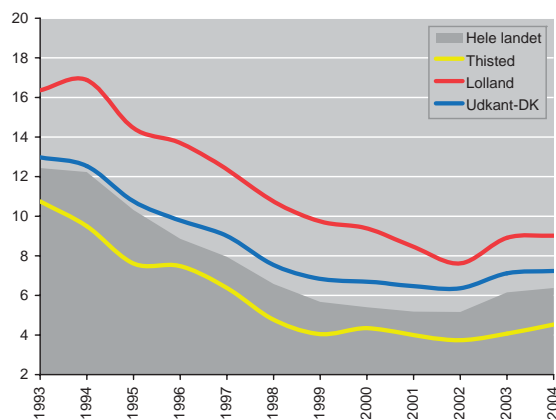
Ledighed

Lediges andel af arbejdsstyrken, 2004 (procent)



Virksomheder

Antal virksomheder, 1992-2001 (1992 = indeks 100)



Ledighed

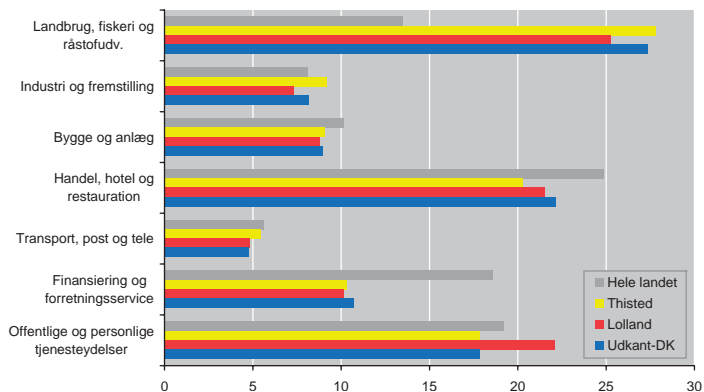
Lediges andel af arbejdsstyrken, 1993-2004 (procent)

40% af de beskæftigede. De samme tal er for Ny Thisted Kommune bemærkelsesværdige lave med 31%. Hvorimod hele landet og gennemsnittet af yderområderne har næsten det samme antal beskæftigede indenfor offentlige og personlige tjenesteydelser på henholdsvis 36 og 35%

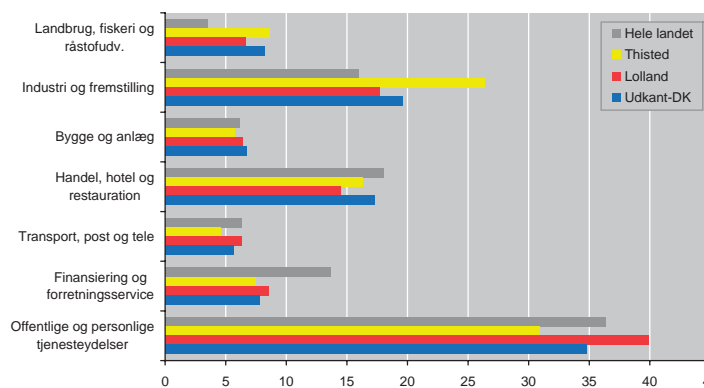
De mest almindelige erhvervstyper fordelt på virksomheder findes indenfor tre typer - primærerhverv, handel, hotel og restauration samt offentlige og personlige tjenesteydelser. Billedet kan ikke overraske, idet de anførte erhvervstyper ofte er repræsenteret ved mange små og kapitalsvage virksomheder. Der er tydelige forskelle mellem yderområderne og hele landet vedrørende gruppen af virksomheder indenfor primærerhvervene og finansiering og forretningservice. Yderområderne har klart flest virksomheder indenfor førstnævnte og klart færrest indenfor sidstnævnte kategori.

Men også indenfor handel, hotel og restauration ligger gennemsnittet for hele landet noget foran yderområderne. Her ligger Thisted svagest, hvilket måske kan undre, da Thy er rig på store sammenhængende naturområder og gode badestrande.

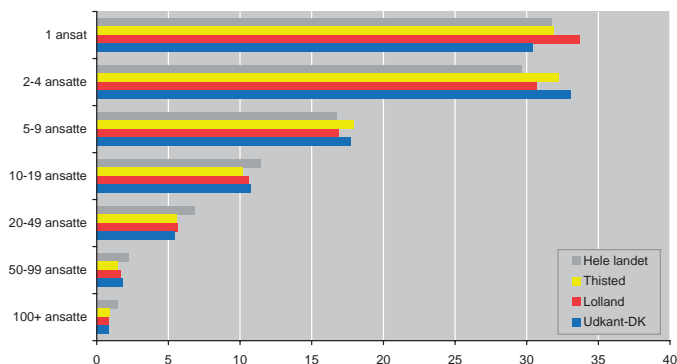
Endelig skal anføres, at virksomhedsgenereringen i mindre grad finder sted i yderområderne. Udviklingen i antallet af virksomheder er således betydeligt højere for hele landet. Iværksætterånden er åbenbart ikke så udbredt i udkantskommunerne, som man måske havde forestillet sig.



Virksomheder fordelt på erhvervstyper, 2003 (procent)



Beskæftigede fordelt på erhvervstyper, 2004 (procent)



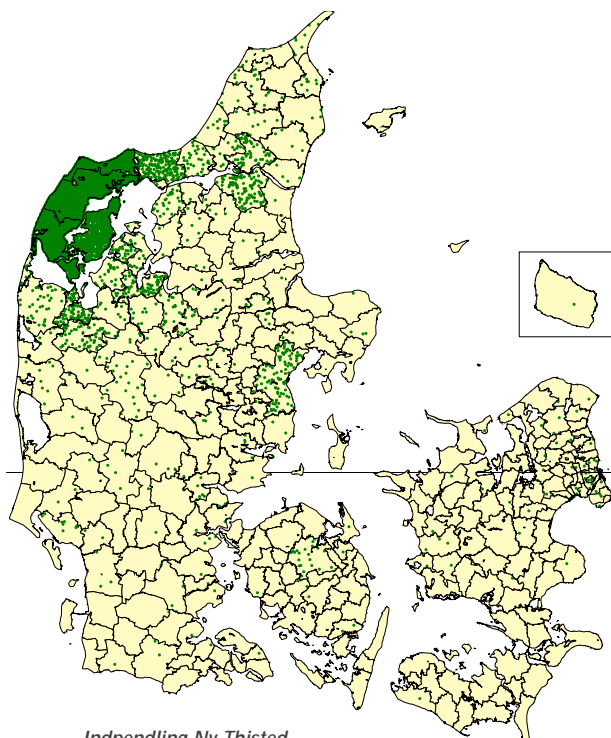
Virksomheder fordelt efter antal ansatte, 2003 (procent)

Pendling

Ind- og udpendling er kortlagt for Ny Thisted Kommune og Lolland Kommune på baggrund af pendlingstallene for 2004. For Ny Thisted kommune er der et overskud af arbejdspladser på 291, svarende til 1,2% af det samlede antal arbejdspladser. For Lolland gør det modsatte sig gældende. Her er der et underskud af arbejdspladser på 1235, svarende til 6,4% af det samlede antal arbejdspladser.

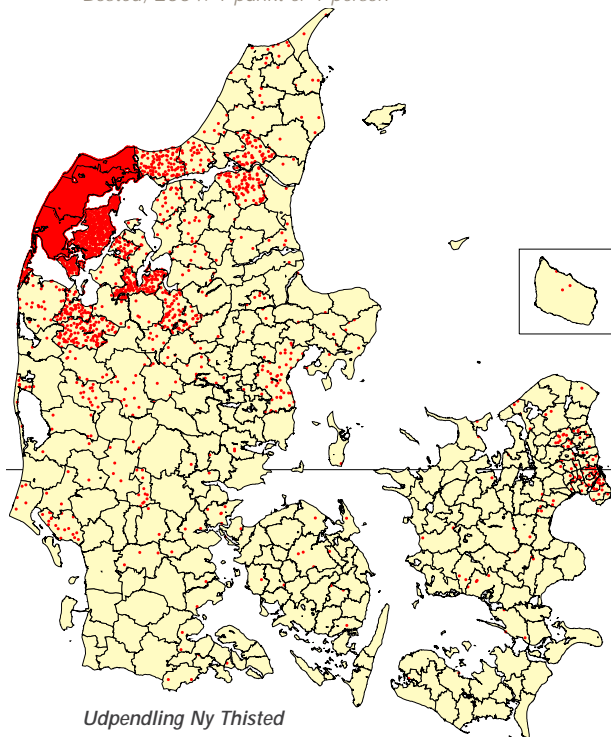
Hvor Ny Thisted Kommunes relation mellem antal arbejdspladser og beskæftigede stort set hviler i sig selv, må situationen give anledning til overvejelser for Lolland Kommune. Her må man uvilkårligt stille sig selv spørgsmålet, om man primært skal satse på at blive en bosætningskommune med en god familieorienteret service og så basere sin indtjening på nabokommunernes og hovedstadsområdets arbejdspladser, eller om man fortsat skal søge at balancere antallet af arbejdspladser og beskæftigede.

For Ny Thisted Kommunes vedkommende udgør overskuddet af arbejdspladser et potentiale for at få den udefrakommende arbejdskraft til at bosætte sig i kommunen. Det er i øvrigt bemærkelsesværdigt, at Aalborg-området ikke har en højere frekvens af både ind- og udpendlere i forhold til Thisted. Forholdet bør gøres til genstand for en nøjere undersøgelse, da Aalborg på mange måder kan tilbyde Thisted en række avancerede arbejdspladser og uddannelsesmuligheder. Situationen for udpendlere mellem Thisted og Aalborg adskiller sig således tydeligt for situationen mellem Lolland og hovedstadsområdet.



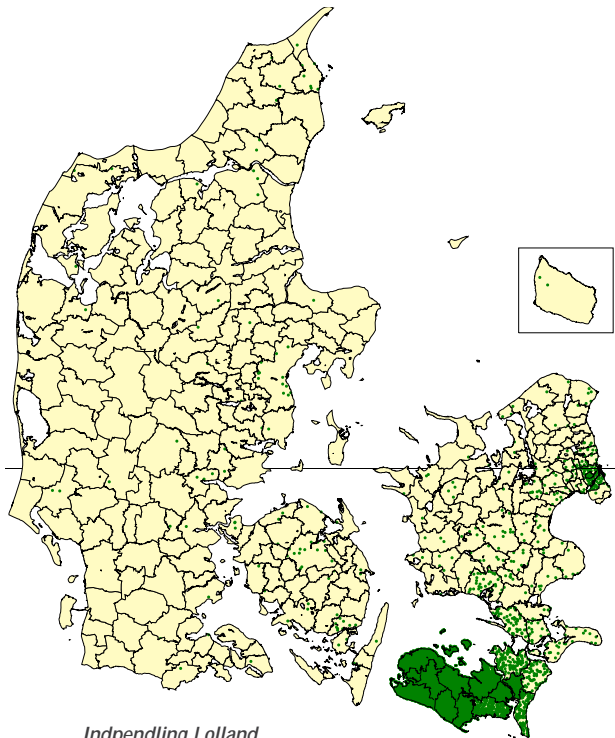
Indpendling Ny Thisted

Bosted, 2004. 1 punkt er 1 person



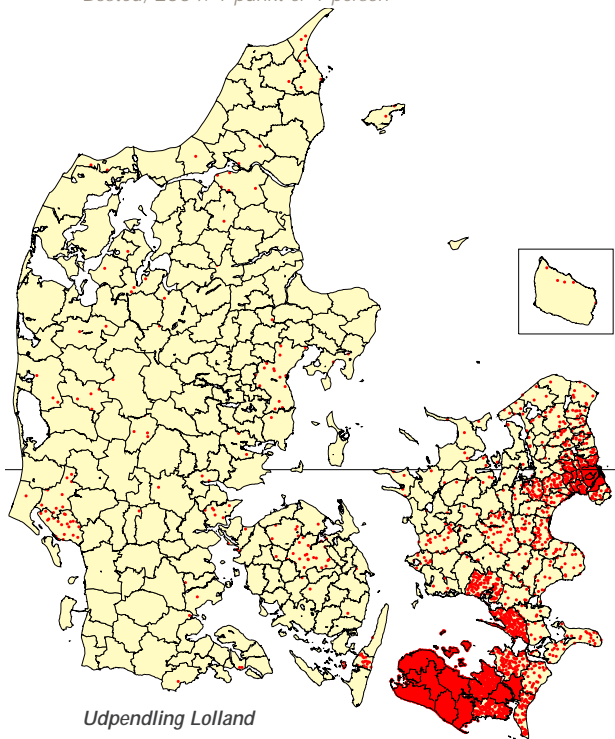
Udpendling Ny Thisted

Arbejdssted, 2004. 1 punkt er 1 person



Indpendling Lolland

Bosted, 2004. 1 punkt er 1 person



Udpendling Lolland

Arbejdssted, 2004. 1 punkt er 1 person

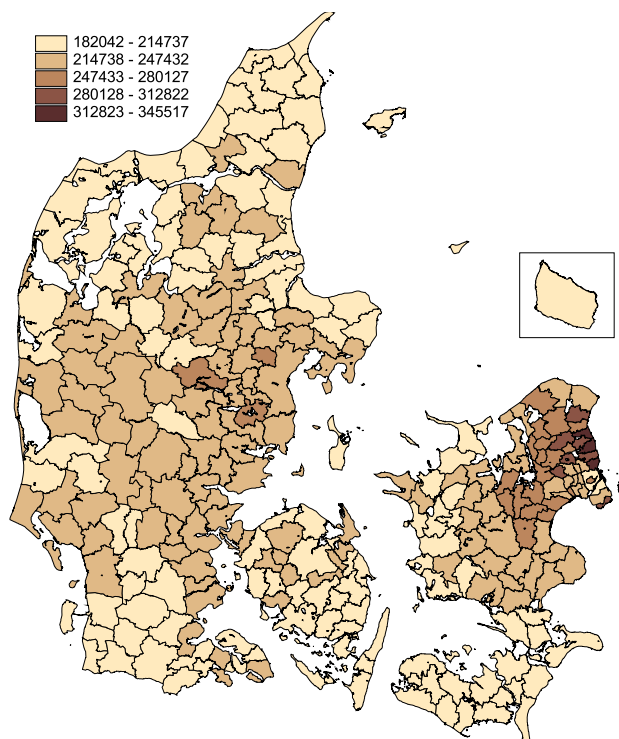


| Ydby. Gode kollektive forbindelser med både regionaltoget og busruter er vigtige for yderområderne.

Indkomst

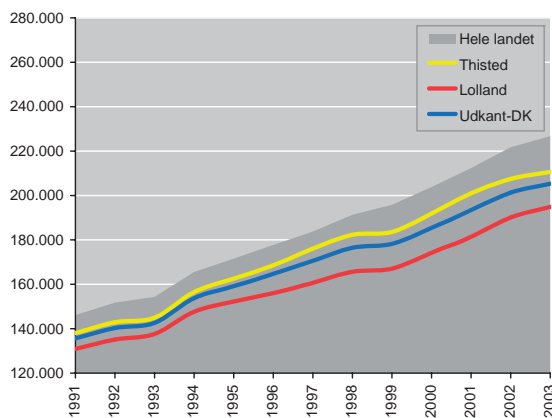
Indkomstniveauet i yderområderne ligger klart under landsgennemsnittet. Forskellen er endvidere vokset gennem de seneste år. Ny Thisted Kommune ligger nogenlunde pænt mellem landet som helhed og yderområderne. Men tendensen de seneste år peger dog på en øget forskel i udviklingen mellem Ny Thisted Kommune og hele landet. Lolland Kommune ligger markant under indkomstniveauet for hele landet, men også noget under gennemsnittet for yderområderne.

Indkomstniveauet er ikke overraskende højest nord for København. Men også i Ny Roskilde og Ny Køge Kommune er indkomstniveauet relativt højt. Det samme gør sig gældende i kommunerne uden om Århus - Skanderborg, Hinnerup og Silkeborg. Tendensen til at indbyggere med de højeste indkomster bosætter sig i omkredsen af de fire gamle landsdelscentre – Århus, København, Aalborg og Odense, er tydelig. Her kan man forene landlige herlighedsværdier med relative lave huspriser og let adgang til et varieret arbejdsmarked.



Personindkomst

Gennemsnitlig for personer over 15 år, 2003



Personindkomst

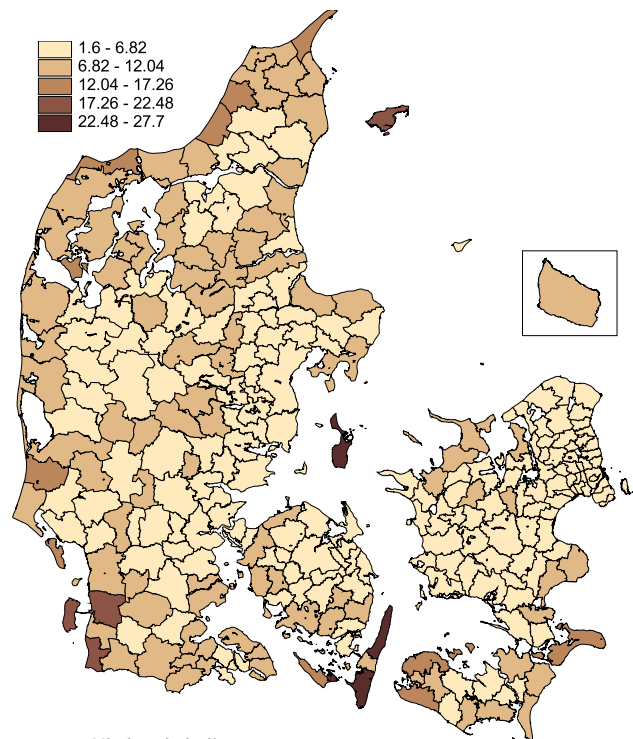
Gennemsnitlig for personer over 15 år, 1991-2003

Tomme boliger

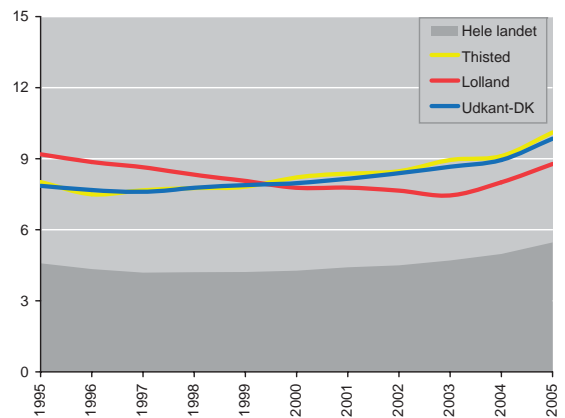
For landet som helhed udgør antallet af tomme boliger ca. 5% af boligbestanden. For yderområderne og Ny Thisted Kommune ca. det dobbelte. Hvorimod Lolland Kommune ligger lidt lavere, dog med en stigende tendens efter flere års fald. Tendensen for både Ny Thisted og Lolland Kommune samt yderområderne er dog et voksende antal tomme boliger og en øget afstand til landet som helhed.

Ikke uventet er især øerne hårdt ramt. Men også øvrige yderområder har en relativ stor andel af tomme boliger. Men også mere centrale områder som Salling, Himmerland og den sydlige del af Midtjylland har mange tomme boliger.

Det er især bemærkelsesværdigt, at Skagen og Løkken-Vrå har så relativt høje tal. En af forklaringerne herpå kan være, at mange af de tomme boliger står opført som helårsboliger, men i realiteten anvendes til ferie- og fritidsformål.



Ubeboede boliger
2005 (procent)



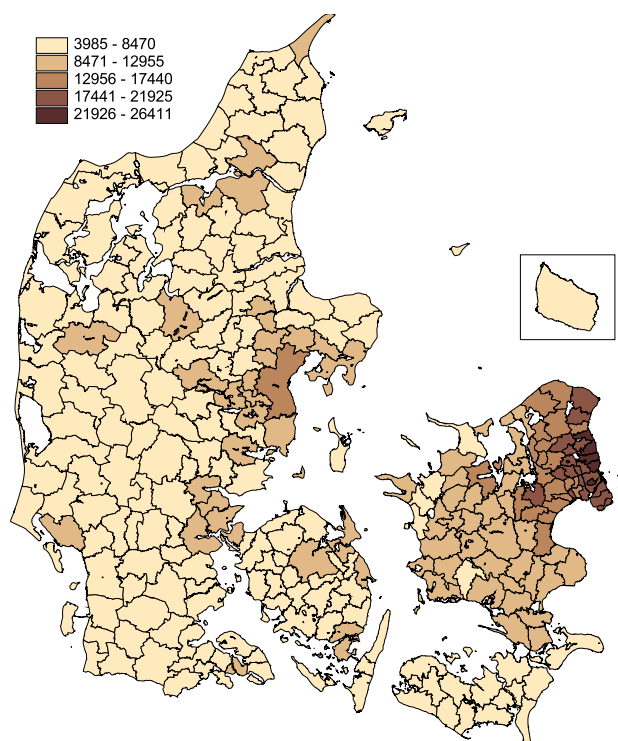
Ubeboede boliger
1995-2005 (procent)

Huspriser

De dyreste enfamiliehuse ligger nord for København og i hovedstadsområdet som helhed. Men også Århus og kommunerne omkring Århus samt den øvrige del af Sjælland og en række byer som fx Aalborg, Skagen, Viborg, Holstebro, Esbjerg, Horsens, Trekantbyen, Odense, Svendborg med flere placerer sig pænt.

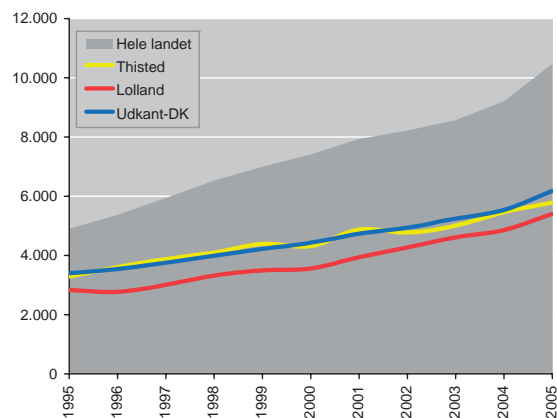
For både Ny Thisted og Lolland Kommune ser billedet mindre flatterende ud. Begge kommuner ligger betydeligt under landsgennemsnittet, ligesom forskellen hertil er øget yderligere indenfor det seneste års tid. Ny Thisted Kommune ligger stort set på samme niveau som yderområderne, hvorimod Lolland ligger noget under.

Ser man på den relative udvikling indenfor de enkelte kommuner, viser tallene det interessante, at Lolland Kommune har en forholdsvis pæn prisfremgang. Samme tendens kan iagttages for hele Sjælland, Fyn og Østjylland, hvorimod det ser mere problematisk ud i Vestjylland, herunder Ny Thisted Kommune. Prisudviklingen hænger tilsyneladende nøje sammen med flere forhold, bl.a. udgangsniveauet, afstanden til de fire gamle landscentre og stedbundne herlighedsværdier som fx smukke landskaber og adgang til vandet.



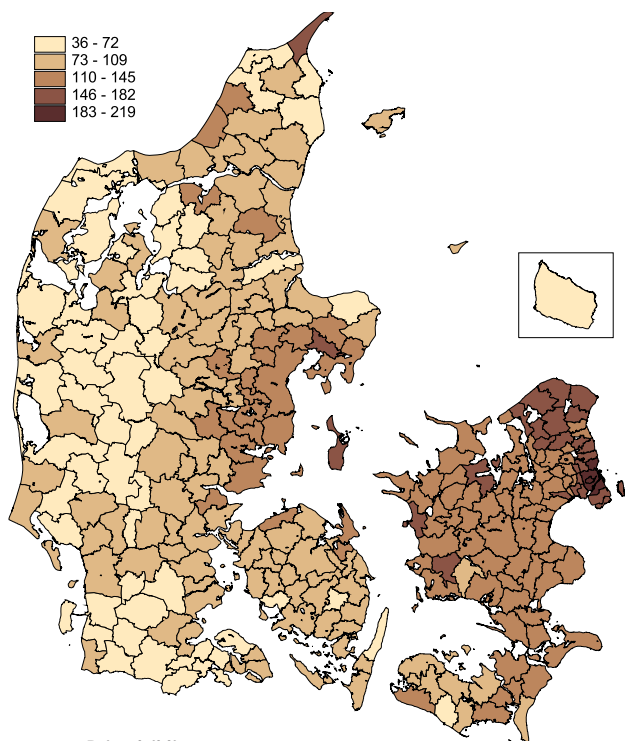
Kvadratmeterpris

Gennemsnit for enfamiliehuse, 2005



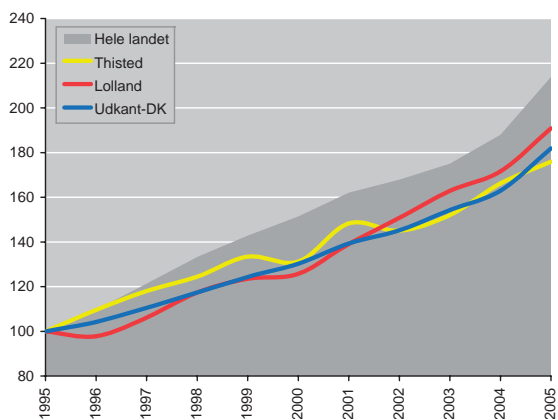
Kvadratmeterpris

Gennemsnit for enfamiliehuse, 1995-2005



Prisudvikling

Udvikling i kvadratmeterpris for enfamiliehuse, 1995-2005. 1995 = indeks 100



Prisudvikling

Udvikling i kvadratmeterpris for enfamiliehuse, 1995-2005. 1995 = indeks 100



| Nr. Vorupør | Ydby.
Trods lave priser skal der arbejdes hårdt på et hus-salg i dele af Thy.