



AALBORG UNIVERSITY
DENMARK

Aalborg Universitet

Aalborg Universitet i 40 år

udviklingen belyst i tal

Sørensen, Preben

Publication date:
2014

Document Version
Også kaldet Forlagets PDF

[Link to publication from Aalborg University](#)

Citation for published version (APA):

Sørensen, P. (2014). *Aalborg Universitet i 40 år: udviklingen belyst i tal*. (1 udg.) Aalborg Universitet, AAU Kommunikation. Aalborg Universitet 40 år

General rights

Copyright and moral rights for the publications made accessible in the public portal are retained by the authors and/or other copyright owners and it is a condition of accessing publications that users recognise and abide by the legal requirements associated with these rights.

- Users may download and print one copy of any publication from the public portal for the purpose of private study or research.
- You may not further distribute the material or use it for any profit-making activity or commercial gain
- You may freely distribute the URL identifying the publication in the public portal -

Take down policy

If you believe that this document breaches copyright please contact us at vbn@aub.aau.dk providing details, and we will remove access to the work immediately and investigate your claim.



AALBORG UNIVERSITET I 40 ÅR

- UDVIKLINGEN BELYST I TAL



AALBORG UNIVERSITET
AALBORG ESBJERG KØBENHAVN

AALBORG UNIVERSITET 40 ÅR

FORFATTER:

PREBEN SØRENSEN

REDAKTØRER OG TILRETTELÆGGERE:

ALICE BONDE, ALLAN CLAUSEN OG PETER PLENGE

FORSIDE:

BILLEDET VISER REKTOR FINN KJÆRSDAMS MODTAGELSE AF NYE STUDERENDE I AALBORGHALLEN I 2009. KURVEN ER FORKLARET PÅ SIDE 9.

UDGIVET 2014

1. UDGAVE, 1. OPLAG

ISBN:

978-87-93182-01-1

UDGIVET AF:

AALBORG UNIVERSITET
AAU KOMMUNIKATION
FREDRIK BAJERS VEJ 5
9220 AALBORG ØST

GRAFISK PRODUKTION:

NOVAGRAF A/S

BOGEN ER SAT MED:

DIN NEXT LT PRO

TRYKT HOS:

NOVAGRAF A/S

PRINTED IN DENMARK 2014



PREBEN SØRENSEN

Blev ansat på AUC i 1975, i starten som sekretær for Konsistorium. Udnævnt i 1978 til studiechef med ansvar for Studieforvaltningen.

Formand for universitetssamarbejdet om STADS, universiteternes studieadministrative system. Initiativtager til digitalisering af det studieadministrative arbejde, herunder af optagelsen af nye studerende. Har været medlem af en række udvalg under Uddannelsesministeriet. Uddannet cand. scient.pol. fra Aarhus Universitet.

RESUME

Aalborg Universitets 40 års historie har næsten karakter af et eventyr. Det begynder med 854 nye studerende i 1974 og slutter foreløbig i 2013 med næsten 5.000 nye studerende. Undervejs har der været mange sten på vejen i form af for få uddannelser, manglende anerkendelse og manglende forskningsret til lærerne.

I de første år lå optaget fortsat under 1.000. I 1980'erne kommer det første gennembrud, og universitetet når op på omkring 2.000 nye studerende om året. Men så sker der for alvor noget midt i 2000-årene. På 5 år eksploderer optagelsestallet, og bestanden af studerende når næsten 20.000.

I 1. afsnit om Studerende er der sat tal på universitetets ekspansionshistorie, som også handler om flere kandidatstuderende, deltidsstuderende, udenlandske studerende og ph.d.-studerende. Heldigvis er universitetets indtægter, antallet af ansatte og antallet af kvadratmeter fulgt (nogenlunde) med. Se mere om det i 2. afsnit om Økonomi og Personale og 3. afsnit om Areal.

AAU FACTS AND FIGURES

The 40-year story of Aalborg University almost reads as a fairy tale; from the beginning in 1974 with 854 new students to nearly 5,000 new students in 2013. There have been bumps in the road along the way in the shape of too few study programmes, lack of recognition and inadequate research rights for the teaching staff.

During the first years, the student intake remained below 1,000. The 1980s sees a breakthrough with nearly 2,000 new students each year; and in the middle of the 2000s something happens: the student intake explodes and the student population approaches a total of 20,000.

In the first section on students, the facts and figures of the University's expansion story will be presented, including the increase in MA students, part-time students, international students and PhD fellows. Fortunately, the University's revenue, the number of staff and square metres have also kept up with the situation (more or less), which is described in the section on Finances and Staff and the section on Premises.

STUDERENDE

EN FLYVENDE START I 1974

Af studiechef Preben Sørensen

Aalborg Universitets succes er ofte blevet målt i studentertal. Hvor mange vil egentlig studere på AAU, hvor mange bliver hængende, og hvor mange bliver færdige.

For en ny institution, som AUC var i 1974, blev søgningen naturligvis særlig interessant. Ville der overhovedet komme nogen ansøgere? Man følte sig jo nok nogenlunde sikker på, at der i hvert fald ville komme en del fra Nordjylland. Landsdelen havde kæmpet en hård kamp gennem flere år for at få det femte universitet placeret i Aalborg.

DEN ALLERFØRSTE SØGNING I SOMMEREN 1974 SÅ SÅDAN UD:

Musisk-æstetisk basisuddannelse	60
Sproglig-pædagogisk basisuddannelse	129
Samfundsvidenskabelig basisuddannelse	362
Teknisk-naturvidenskabelig basisuddannelse	203
I alt	854

Søgningen nærmede sig næsten ét tusinde, og det blev opfattet som en meget flot start.

Samfundsvidenskab lagde sig i spidsen med den største søgning. Som man kan se, var humaniora dengang opdelt i en musisk-æstetisk gren og en sproglig-pædagogisk gren. Alle uddannelserne startede med en 1-årig basisuddannelse.

Dengang var der for AUC's vedkommende ikke forskel på antal ansøgere og antal optagne, da der ikke var adgangsbegrænsning. Det er først senere, der bliver adgangsbegrænsning på bestemte uddannelser. Derfor var ansøgetallet i disse første år lig med tilgangen af nye studerende.

Nu var AUC ikke tomt, da de nye studerende ankom. Som man kan læse andetsteds, blev AUC dannet gennem sammenlægning med nogle allerede eksisterende uddannelser i Aalborg, nemlig socialrådgiveruddannelsen, HA, HD, akademiingeniør- og teknikumingeniøruddannelserne. Disse uddannelser havde studerende i 1974, og det betød, at AUC's første bestandstal i 1974 blev fordoblet.

Alle disse studerende var indskrevet på fuldtids dagsstudier. Hertil kom 340 HD-studerende. Den samlede bestand i 1974 var på knap 2.000 studerende.

DER BLEV OVERFØRT DETTE ANTAL STUDERENDE FRA "AFVIKLINGSSTUDIERN" TIL AUC:

Den sociale Højskole	223
Handelshøjskolen i Kbh., afd. f. HA	96
Danmarks Ingeniørakademi	312
Aalborg Teknikum	150
I alt	781
Det samlede antal studerende på AUC i 1974 blev således	1.635

RESTEN AF 1970'ERNE – STABILISERING

I 1975 faldt tilgangen til AUC's basisuddannelser fra 854 til 650, et fald på 204 eller 24 %. Hvad var nu det? Vi fandt frem til, at den store søgning i 1974 nok skyldtes, at AUC havde nyhedens interesse, og at der var en del nordjyder, som måske i årene forud havde ventet på uddannelsesstarten i 1974.

Heldigvis havde AUC en anden stærk hest, nemlig hæderkronede HD. Den tiltrak i 1975 ikke mindre end 405 studerende, hvilket bragte den samlede søgning op over et tusinde, nemlig på 1.055.

Laypunktet for tilgangen indtraf året efter, dvs. i 1976 med 600 til AUC's

basisuddannelser og 212 til HD, i alt en tilgang på 812. Det var den laveste samlede tilgang i AUC/AAU's historie. I perioden skete der en vis stabilisering med en svag stigning til en tilgang på 874 i 1979.

Stabiliseringen på dette lave niveau fik universitetet til at arbejde hårdt på at udvide viften af uddannelser på AUC. Den faglige bredde var for smal sammenlignet med andre universiteter. Dette gav dog først resultat i 1980'erne. Det var svært at komme igennem med noget i anden halvdel af 1970'erne, som var præget af besparelser på de offentlige udgifter.

Det havde også negative konsekvenser for AUC, at folketinget indførte adgangsbegrænsning til de videregående uddannelser i 1977. Sigtet var, at man ville dimensionere uddannelserne efter behovet på arbejdsmarkedet. Kvoterne til basisuddannelserne var rummelige nok, da der kunne optages i alt 1.050.

Men der blev også indført begrænsning til overbygningsuddannelserne,

TILGANGEN AF 1. ÅRSSTUDERENDE TIL AUC'S FULDTIIDSUDDANNELSER I 70'ERNE:

Basisuddannelser	1974	1975	1976	1977	1978	1979
Musisk-æstetisk	60	31	157*	118*	146*	105*
Sproglig-Pædagogisk	129	108				
*fra 1976 HUM						
SAMF	362	282	241	255	268	217
TEKNAT	303	229	202	238	257	270
I alt fuldtidsuddannelser	854	650	600	611	671	592
HD-studerende	340	405	212	244	262	282
I alt inkl. HD	1194	1055	812	855	933	874

dengang forstået som uddannelserne lige efter basisuddannelsen, idet der uddeltes "forhåndstilsagn". Dem var der ikke nok af. Desuden blev Samfundsfag lukket, men dog åbnet igen efter hårdt pres fra universitetet og de studerende.

1980'ERNE – NU LYKKEDES DET!

I løbet af 1980'erne steg tilgangen markant. Det var der flere grunde til. Især blev antallet af uddannelser udvidet i løbet af 10-året. Det lykkedes også gennem en bred mobilisering

af mange kræfter i Nordjylland at afværgede en kraftig besparelse i 1980, som tilmed blev vendt til en bevilling på 100 mio. kr. et par år senere til permanent byggeri.

AUC var for alvor kommet på dagsordenen – også gennem undersøgelser af, at AUC's ingeniører havde 95 %'s beskæftigelse i en tid med arbejdsløshed. Måske kan man sige, at AUC i løbet af 1980'erne fik en stærk folkelig opbakning, som smittede af på ansøgertallet.

TILGANGEN AF 1. ÅRSSTUDERENDE TIL AUC'S FULDTIIDSUDDANNELSER I 80'ERNE:

Basisuddannelser	1980	1981	1982	1983	1984	1985	1986	1987	1988	1989
HUM	104	146	187	203	197	220	482*	358	335	385
SAMF	217	329	326	390	432	350	545	390	452	636
TEKNAT	318	426	478	543	593	585	583	543	580	632
I alt fuldtidsstuderende	639	901	991	1136	1222	1155	1610	1291	1367	1653

*) Inkl. erhvervsprog.



Tusinder af plakater i streg fra den nordjyske tegner Ole Flyv blev hvert år rundsendt til gymnasieelever over hele landet. Plakaterne blev også brugt som forside på universitetets årlige Studieguide med uddannelsesudbud til landets gymnasieelever.

Fra den stabile eller svagt vigende periode i 1970'erne steg tilgangen i 1980, og denne vækst fortsatte i 5 år i træk (1980-84), hvor AUC hvert år satte ny rekord. Tilgangen mere end fordobledes fra 592 i 1979 til 1.222 i 1984. Denne gyldne periode minder om, hvad der sker i slutningen af AUC/AAU's 40-årige historie.

I 1985 fik universitetet et kort pusterum, hvorefter der for den tid blev sat en markant rekord i tilgangen på 1.610 i 1986. Hvis tilgangen til HD (313) og Adgangskursus til ingeniøruddannelserne (64) medregnes, toppede tilgangen med næsten 2.000 nye studerende. En del af forklaringen er, at de erhvervsproglige uddannelser fra 1986 blev flyttet fra handelsskolen til AUC.

De sidste år af 1980'erne blev også gode år med stigning på alle områder.

DRAMATISKE OP- OG NEDTURE I 1990'ERNE

I 1990 satte AUC igen ny rekord med næsten 2.000 optagne over den ko-

ordinerede tilmelding. Stigningen kom alle hovedområder til gode med 712 til det teknisk-naturvidenskabelige område, 699 til det samfundsvidenskabelige og 536 til det humanistiske.

Ud over dette store antal fuldtidsstuderende var der mange nye studerende på deltidsuddannelser, i alt 647 (HD 345, 1-sproglig korrespondent 137, andre 165).

Optagelsen i 1990 var så stor, at den først blev overgået 9 år senere.

I de følgende år faldt antallet af optagne, og i 1995 nåede universitetet bunden med ca. 1.500 optagne over den koordinerede tilmelding. Det var det laveste antal optagne i 10 år. Man glædede sig over et pusterum til at skaffe lokaler. Flere talte om, at universitetets naturlige størrelse nok var på niveauet mellem 1.500 og 2.000 nye fuldtidsstuderende om året og en bestand på 8.-9.000 studerende. Oven i købet var afdelingen i Esbjerg kommet til i 1995 med 81 nye TEKNAT-studerende. Esbjerg

fulgte godt med de følgende år. I 1997 var optaget steget til 117 nye studerende.

Man undersøgte årsagen til den faldende søgning. Mest oplagte forklaring var mindre ungdomsårgange, men man havde også svært ved at trænge ud over Nordjylland med markedsføringen, og mange nordjyder valgte at læse i Århus.

Tilgangen i 1995 blev som nævnt et lavpunkt i universitetets historie. Aldrig siden blev tilgangen så lav. I resten af 1990'erne steg tilgangen jævnt frem til år 2000 med en tilgang på omkring 2.000 nye studerende.

AAU (som har været navnet siden 1994) markedsførte sig med disse moderne karakteristika ved uddannelse, nemlig tæt samarbejde med det omgivende samfund, internationalisering, omfattende brug af it og selve projektarbejdsformen.

TILGANGEN AF 1. ÅRSSTUDERENDE TIL AAU'S FULDTIDSUDDANNELSER I 90'ERNE:

Hovedområder	1990	1991	1992	1993	1994	1995	1996	1997	1998	1999
HUM	536	496	504	516	493	536	498	556	571	563
SAMF	699	606	634	629	603	455	582	600	618	606
TEKNAT	712	618	568	437	451	531	639	651	758	810
I alt fuldtidsstuderende	1947	1720	1706	1582	1547	1522	1719	1807	1947	1979

IND I DET NYE ÅRTUSINDE:**KONSOLIDERING
OG KLARGØRING TIL DET
STORE SPRING**

Tilgangen holdt sig på niveauet med omkring 2.000 nye fuldtidsstuderende om året, men med en svagt viggende tendens, som måske skyldtes faldet i ungdomsårgangenes størrelse samt en tiltagende akademikerarbejdsløshed.

Frem mod midten af 00'erne skete der to ting, som skabte et fundament for ekspansion: Universitetet arbejdede målbevidst på udvikling og udbud af nye uddannelser (Medialogi, Kommunikation), og fra det politiske niveau skete der en kraftig udvidelse af antallet af pladser på de videregående uddannelser.

Fra et lavpunkt i 2004 med en tilgang på ca. 1.800 nye fuldtidsstuderende begyndte det at gå kraftigt fremad, og i 2007 var tilgangen steget med 600 til 2.500.

Der blev også åbnet op for engelsksprogede uddannelser, så nu var der gjort klar til det store spring opad. Derfor blev året 2008 den store nedtur, hvor halvdelen af stigningen forsvandt igen. Faldet ramte hele sektoren. Det skyldtes nye regler for den koordinerede tilmelding og skærpede adgangskrav til universitetsuddannelserne.

**FRA 2008 TIL I DAG – FRA
EKSPANSION TIL EKSPLOSION**

I 2008 blev der optaget godt 2.000 nye fuldtidsstuderende på AAU over den koordinerede tilmelding. Men så skete der noget.

Der var etableret flere nye uddannelser, AAU i København var kommet med fra 2005, og der blev satset på en stærk markedsføring, som fokuserede på de særlige træk ved AAU's uddannelsesmodel.

Som led i markedsføringen blev der etableret studiepraktik for gymnasieelever med bustransport og overnatning, og universitetet deltog

i uddannelsesmesser over hele landet. Der blev udviklet et fint samarbejde med regionen og med Aalborg by, som byggede ungdomsboliger i et omfang, der ikke tidligere var set.

Det kunne også indgå i markedsføringen, at AAU's kandidater var populære hos arbejdsgiverne og havde en høj beskæftigelse.

Det, der herefter sker, er ikke tidligere set i universitetsverdenen. At et universitet på få år voksede så voldsomt, som det skete for AAU på 5 år.

I hver enkelt af de 5 år, som fulgte efter 2008 frem til 2013, blev der hvert år sat ny rekord i antal optagne, og i 4 af de 5 år er AAU "årets højdespringer" blandt universiteterne. På 5 år steg antallet af optagne med næsten 3.000, altså med 600 om året. Det var ikke bare en ekspansion, men en eksplosion. Det var det store spring opad for Aalborg Universitet.

Antallet af optagne er altså på 5 år steget fra godt 2.000 til knap

TILGANGEN AF 1. ÅRSSTUDERENDE TIL AAU'S FULD TIDS UDDANNELSER FRA 2000-2008:

Hovedområder	2000	2001	2002	2003	2004	2005	2006	2007	2008
HUM	509	525	490	539	474	497	504	586	550
SAMF	592	540	570	641	588	638	668	823	554
TEKNAT	880	851	833	732	744	868	827	1091	1001
I alt fuldtidsstuderende	1981	1916	1893	1912	1806	2003	1999	2500	2105

5.000. Og går vi tilbage til midten af 1990'erne, var skønnet dengang, at 1.500 til 2.000 nye studerende hvert år og en studenterbestand på 8.-9.000 måske var det naturlige leje for AAU. Siden dengang er tilgangen således 3-doblet, og bestanden er i efteråret 2013 mere end fordoblet til 20.000 studerende.

TILGANG TIL KANDIDATUDDANNELSERNE

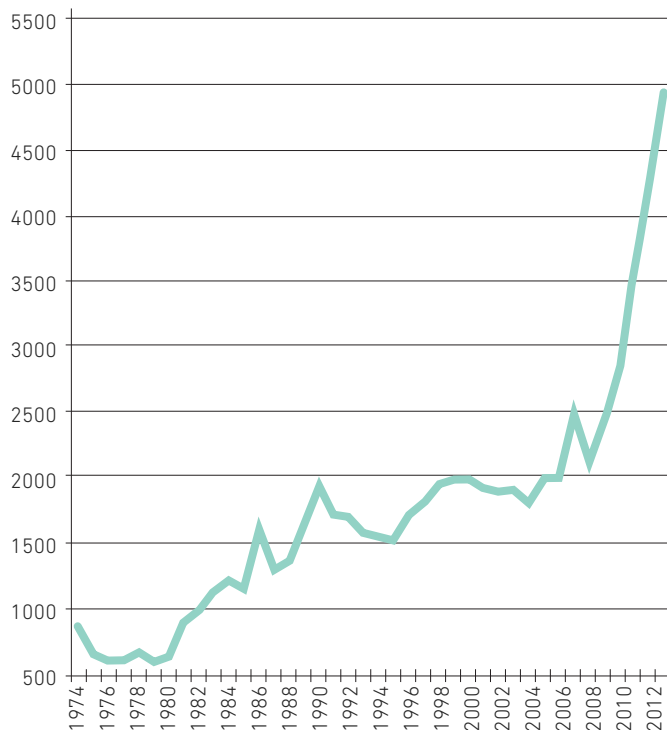
Den tilgang, der er sat tal på og beskrevet på de tidligere sider, er tilgangen til 1. studieår, hvilket i praksis vil sige optagne gennem den koordinerede tilmelding (KOT). Dette var i mange år langt den største tilgang til fuldtidsuddannelserne.

Siden midten af 1990'erne har vi også registreret den direkte tilgang til kandidatuddannelserne udefra. Det er studerende, som har taget deres bacheloruddannelse på en anden institution, og som ønsker at afslutte deres studieførløb med en kandidatuddannelse fra AAU.

TILGANGEN AF 1. ÅRSSTUDERENDE TIL AAU'S FULDTIDSUDDANNELSER 2008-13:

Basisuddannelser	2008	2009	2010	2011	2012	2013
HUM	550	696	779	946	1053	1154
SAMF	554	675	806	984	1187	1432
TEKNATSUND	1001	1056	1231	1657	1984	2343
I alt fuldtidsstuderende	2105	2427	2816	3587	4224	4929

EN SUCCESHHISTORIE: TILGANGEN AF 1. ÅRSSTUDERENDE TIL AAU'S FULDTIDSUDDANNELSER 1974 - 2013:



DIREKTE OPTAG (TILGANG UDEFRA TIL KANDIDATUDDANNELSERNE):

1995	212
2000	434
2005	1.171
2010	1.583
2012	1.966
2013	2.325

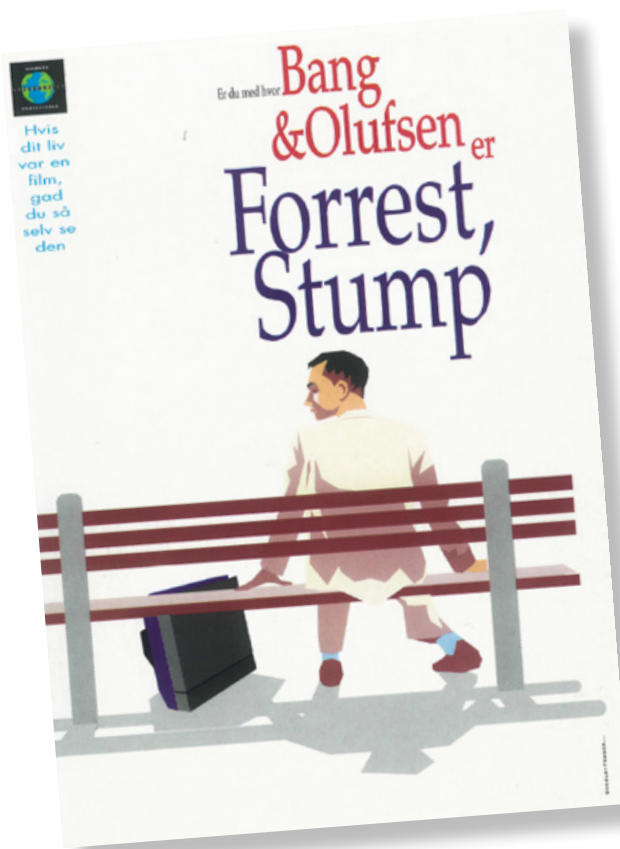
Tabellen omfatter tilgang af både danske og udenlandske studerende.

Som det ses, er der en eksplosiv udvikling i tilgangen udefra til universitetets kandidatuddannelser. Siden 2005 er tilgangen mere end fordoblet. Nogle har i disse år spøgefuldt bemærket, at AAU er ved at udvikle sig til et kandidatuddannelsesuniversitet.

Den eksplosive udvikling svarer helt til udviklingen i tilgangen til 1. studieår, som er beskrevet ovenfor.

Midt i 1990'erne havde Aalborg Universitet tilbagegang i søgningen af studerende. Ingeniørområdet var først med en modoffensiv med aggressiv markedsføring i det offentlige rum i 1994-95. Det skete i samarbejde med flere af landets større virksomheder, som var aftagere af universitetets ingeniører.

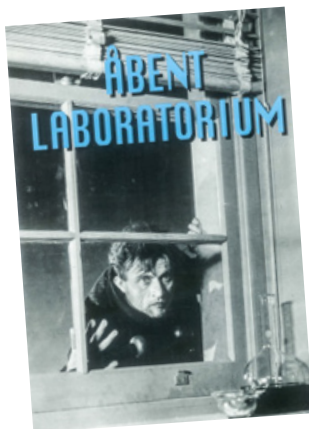
I det første år i universitetets historie, dvs. i 1974, optog universitetet 854 nye heltidsstuderende. I det fyrretyvende år, dvs. i 2013, optog universitetet over 7.000 nye fuldtidsstuderende, nemlig 4.929 til første år på bacheloruddannelserne og 2.325 til første år på kandidatuddannelserne, i alt 7.254 nye fuldtidsstuderende. Hvis vi hertil lægger omkring et tusinde nye deltidsstuderende, stiger det samlede antal af nye studerende i 2013 til over 8.000.



DELTIDSTUDERENDE

Der har hidtil været fokus på tilgangen af fuldtidsstuderende. Fra midt i 1980'erne gik AUC ind i markedet for deltiduddannelser, dengang kaldet Åben Uddannelse.

Universitetet udbyder især masteruddannelser, men også diplomuddannelser.



BESTANDEN AF DELTIDSTUDERENDE HAR UDVIKLET SIG SÅDAN:

1987	919
1990	1.195
1995	1.614
2000	1.872
2005	1.805
2010	1.743
2012	2.102

UDENLANDSKE STUDERENDE

Siden 1980'erne har universitetet udbudt dele af uddannelserne på engelsk for derigennem at tiltrække udenlandske studerende. Parallelt hermed har man tilskyndet egne studerende til at tage på studie- eller praktikophold i udlandet.

I starten var der især tale om at modtage udenlandske gæstestuderende, som var i Aalborg i et semester i henhold til en samarbejdsaftale med et fremmed universitet. Senere har man satset på at udbyde hele kandidatuddannelser på engelsk, især inden for det teknisk-naturvidenskabelige område.

Midt i 00'erne stillede ministeriet krav om balance i udvekslingen af gæstestuderende, idet AAU og de øvrige danske universiteter tiltrak mange udenlandske gæster, men havde sværere ved at formå egne studerende til at rejse ud.

Der er ikke noget balancekrav på hele uddannelser, idet EU-borgere har fri ret til at læse i Danmark på samme vilkår som danskere, dvs. gratis. I de seneste år har der været en stor tilstrømning af udenlandske kandidatstuderende.

BESTANDEN AF UDENLANDSKE STUDERENDE HAR UDVIKLET SIG SÅDAN:

2000	802
2005	1.152
2010	1.258
2012	1.878

DEN SAMLEDE STUDENTERBESTAND HAR UDVIKLET SIG SÅDAN:

1974 (inkl. "afviklingsstuderende")	1.975
1980	2.802
1990	7.674
1995	9.304
2000	12.225
2005	13.534
2010	14.699
2012	18.597

Tabellen omfatter både heltids- og deltidstuderende.

PH.D.-STUDERENDE

Ph.d.-studerende er en mellemgruppe i den forstand, at de er studerende, men også ansatte med undervisningsforpligtelser. De indgår ikke i studentertallene på de foregående sider.

Der har i de senere år været en kraftig stigning i antallet af ph.d.-studerende.

PH.D.-BESTANDEN:

1987	39
1990	149
1995	265
2000	437
2005	590
2010	825
2012	1.025

ØKONOMI OG PERSONALE

BEVILLINGER

Universitetets centrale virksomhed er naturligvis at undervise alle de studerende, som har søgt ind på universitetet, og at udføre forskning. Universitetet er i hovedsagen finansieret af midler fra staten, i begyndelsen af sin historie næsten udelukkende. Senere er der tilkommet indtægtsdækket virksomhed af forskellig art.

Universitetets udgifter er for hovedpartens vedkommende udgifter til lønninger.

UNDERVISNING

Gennem alle årene har den største statslige indtægtskilde været bevillinger på de årlige finanslove til undervisning af de studerende. I starten var der tale om en bevilling baseret på optagelsestal og især studenterbestand. Der blev udløst en lærerstilling for et bestemt antal indskrevne studerende efter en fastsat ratio, den såkaldte S/L-ratio. Ret hurtigt blev der indført en mere mekanisk model baseret på, hvor effektive de studerende var. Effektiviteten blev målt på de studerendes fremdrift i studierne.

Det er således ikke nyt at basere bevillingerne på fremdriften, hvilket i praksis blev målt på antal bestå-

ede prøver. Det blev i starten kaldt optælling af "studietrinstilvækster". Hvis en studerende fra år 1 til år 2 havde flyttet sig et trin opad, så udløste det en bestemt bevilling. Senere talte man direkte antal beståede prøver, som hver havde en vægt som en del af et helt studieår. Prøver, som svarede til et års studier, blev benævnt et "studenterårsværk", populært kaldet en STÅ.

Universitetet har igennem alle årene kæmpet for en mekanisk model med vægt på de studerendes præstationer, idet det hurtigt viste sig, at AUC havde en høj studieeffektivitet. Da man overgik fra bevilling efter studenterbestand til den effektive studenterbestand, altså antal effektive studerende, faldt fx Københavns Universitets bestand til det halve, mens AUC stort set holdt stand.

FORSKNING

Kampen for at trække en rimelig forskningsbevilling hjem har derimod været en svær kamp gennem mange år. Udgangspunktet var, at universitetslærere midt i 1970'erne stadig havde en UFA-norm, som bestemte, at den enkelte universitetslærers arbejdstid var delt mellem 50 % undervisning, 40 % forskning og 10 % administration. Denne model blev ikke implementeret på AUC, primært med henvisning til, at en række integrerede lærere ikke havde forskningsret.

PERSONALE

Til opstarten af AUC's basisuddannelser med tilhørende forskning blev der i 1974/75 bevilget 13 professorater, 1 studieleder og 30 adjunker,

FORDELINGEN AF LÆRERE I FINANSÅRET 1975/76

	HUM	SAMF	TEK-NAT	I alt
Professorer	9	12	2	23
Studieledere		4		4
Ingeniørdocenter			17	17
Afdelingsforstandere			7	7
Adjunkt/lektor	19	41	158	218
Andre lærere		8		8
	28	65	184	277

i alt 44 stillinger. Lærerne fra de integrerede institutioner udgjorde i de første år langt størsteparten af lærerstaben, nemlig 206 ud af i alt 250 lærere.

Fra 1975 ophævedes den organisatoriske sondring mellem AUC-lærere og integrerede lærere. Fordelingen imellem fakulteterne fremgår af tabellen forrige side.

BUDGETMODEL 1980

I 1980 blev der indført en ny budgetmodel, som ophævede UFA-normen, og som gjorde uddannelsesbevillingen afhængig af antal "belastende studerende", som det blev kaldt. Universiteterne fik penge for de studerende, som tog et trin (studietrin) opad igennem uddannelsen. Det var de belastende studerende. Man fik derimod ingen penge for de studerende, som ikke flyttede sig.

Ophævelse af UFA-normen betød, at AUC fik en formel ligestilling med de øvrige universiteter, men ikke en reel. Der skulle fortsat kæmpes for hver en krone i forskningsbevilling.

Budgetmodellen betød også, at det enkelte universitet blev opdelt i budgettekniske hovedområder svaren-

de til fakulteterne. Da bevillingen pr. belastende studerende på landsplan var forskellig fra fakultet til fakultet, betød det, at ministeriet mere præcist kunne styre anvendelsen af bevillingen. Bevillingen pr. belastende studerende var dobbelt så høj til det teknisk-naturvidenskabelige område som til humaniora og samfundsvidenskab.

Budgettet steg fortsat hen gennem 1980'erne svarende til en markant stigning i antallet af studerende, nærmest en fordobling.

I 1980 var finanslovsbevillingen på 153 mio. kr., i 1988 på 290 mio. kr. Hertil kom en række særbevillinger i en forskerrekutteringsplan og tilskud fra de statslige forskningsråd. Endelig begyndte private tilskud og indtægtsdækket virksomhed at blive mere synlig, i 1988 med 6 mio. kr.

Opdelingen i budgettekniske hovedområder slog igennem på fordelingen mellem fakulteterne. Der skete især en vækst på Det Teknisk-Naturvidenskabelige Fakultet. Fakultetets andel af universitetets samlede bevilling steg fra 38 % i 1982 til 43 % i 1988. I 1980 var det samlede antal personaleårsværk nået op på 457, og

i de studentermæssigt fremgangsrigge 1980'ere steg antallet af årsværk til 906 i 1988.

1990'ERNE

I de turbulente 1990'ere fastholdt universitetet en stigning i statstilskuddet. Det skyldtes, at selvom antallet af optagne studerende faldt i et givet år (1994,1995), så var der i forvejen en stor studenterbestand, som bestod eksaminer og udløste bevilling. Personaleantallet udviklede sig parallelt hermed.

	Statstilskud, mio. kr.	Antal ansatte (årsværk)
1992	411	1.041
1994	459	1.113
1996	562	1.525
1998	672	1.644
2000	780	1.808

STARTEN AF 2000-ÅRENE

I starten af 00'erne indtrådte der en tilbagegang i optagelsen af nye studerende. Til gengæld skete der fra slutningen af 1990'erne og frem en kraftig stigning i eksterne indtægter, dvs. indtægter, som ikke var bevilget på finansloven, men som var genereret gennem universitetets samarbejde med virksomheder om forskning og udvikling. Der blev også hjemtaget fondsmidler fra EU eller statslige forskningsråd. De eksterne midler

AUC'S FØRSTE BUDGETTER SÅ SÅDAN UD (FINANSLOVSBEVILLINGEN):

Mio.kr.	1972/73	73/74	74/75	75/76	76/77	77/78	78	80
Budget	3	14	70	94	103	112	126	153

udgjorde i 1996 111 mio.kr., men var i 2008 næsten tredoblet til 300 mio.kr.

DET STORE SPRING OPAD FRA MIDTEN AF 00'ERNE

Som det fremgår af afsnittet om studerende, skete der fra midten af 00'erne en eksplosiv stigning i antallet af optagne studerende i et hidtil uset omfang. Efter et enkelt nedgangår i 2007 på grund af nye adgangsregler steg det årlige optag fra 2.100 til 5.000 nye 1. års fuldtidsstuderende i 2013, altså mere end en fordobling på 5 år.

Statstilskuddet, dvs. bevillingen på finansloven, og antallet af årsværk udviklede sig sådan:

	Statstilskud mio. kr.	Antal ansatte (årsværk)
2005	1.060	2.141
2008	1.260	2.297
2010	1.460	2.550
2012	1.660	3.094

Som det ses, steg statstilskuddet med 200 mio. kr. om året. Det svarede til tre gange universitetets samlede bevilling i 1974.

I 2012 havde universitetet desuden indtægter igennem salg og gennem eksterne tilskud på 636 mio. kr., således at AAU's samlede indtægt i 2012 udgjorde godt 2.303 mio. kr.

Universitetet har igennem hele sin historie kæmpet for mere plads til et stigende antal studerende, lærere og andre ansatte. I de allerførste år bestod universitetet af tre flade bygninger på Langagervej 2, 4 og 6, bygget af kommunen, samt lejemål på Strandvejen 19 i byen til de nye studerende.

Hertil kom de bygninger, som var blevet integreret i AUC, nemlig Aalborg Teknikum på Sohngårdsholmsvej og afdelingerne af Danmarks Ingeniørakademi og af Handelshøjskolen i Danmarksgade.

Efter planerne påbegyndtes arbejdet med universitetets permanente byggeri i Sdr. Tranders, og det var her, der blev skabt plads til de mange nye studerende og ansatte.

I 1995 startede uddannelserne i Esbjerg. Også her skulle der skaffes plads. Uddannelserne i København startede i 2004 i lejede bygninger i Ballerup, men flyttede i 2012 ind et stort samlet lejemål i Sydhavnen i Nokias tidligere danske hovedkvarter.

I de seneste år er der ved at blive opbygget en campus på havneområdet i Aalborg centreret omkring Mu-

AREAL

sikkens Hus, hvor universitetet lejer sig ind med musik- og musikterapiuddannelserne.

UNIVERSITETETS NETTOAREAL I PERIODEN 2000-2011

2000	109.000 m ²
2002	107.000 m ²
2004	115.000 m ²
2006	126.000 m ²
2008	132.000 m ²
2010	137.000 m ²
2011	147.000 m ²

DE 147.000 M² ANVENDES TIL DISSE FORMÅL

38 %	til medarbejderkontorer
32 %	til grupperum og undervisning
18 %	til laboratorier
4 %	til bibliotek

Aalborg Universitet har fra 2003 markedsført sig med den 'blå hjerne' med 'Learning seriously affects your brain' som gennemgående slogan. Senere oftest med 'Teamwork seriously ...', da det relaterer direkte til AAU's populære projektorienterede studieform med gruppearbejde.



**Teamwork seriously
affects your brain**

www.aau.dk



AALBORG UNIVERSITET
AALBORG ESBJERG KØBENHAVN