



**AALBORG UNIVERSITY**  
DENMARK

**Aalborg Universitet**

**Socialt bæredygtig landsby**

*et udviklingsprojekt*

Larsen, Jacob Norvig

*Publication date:*  
2016

*Document Version*  
Også kaldet Forlagets PDF

[Link to publication from Aalborg University](#)

*Citation for published version (APA):*

Larsen, J. N. (2016). *Socialt bæredygtig landsby: et udviklingsprojekt*. (1. udgave udg.) SBI Forlag. SBI Nr. 2016:20

**General rights**

Copyright and moral rights for the publications made accessible in the public portal are retained by the authors and/or other copyright owners and it is a condition of accessing publications that users recognise and abide by the legal requirements associated with these rights.

- Users may download and print one copy of any publication from the public portal for the purpose of private study or research.
- You may not further distribute the material or use it for any profit-making activity or commercial gain
- You may freely distribute the URL identifying the publication in the public portal -

**Take down policy**

If you believe that this document breaches copyright please contact us at [vbn@aub.aau.dk](mailto:vbn@aub.aau.dk) providing details, and we will remove access to the work immediately and investigate your claim.

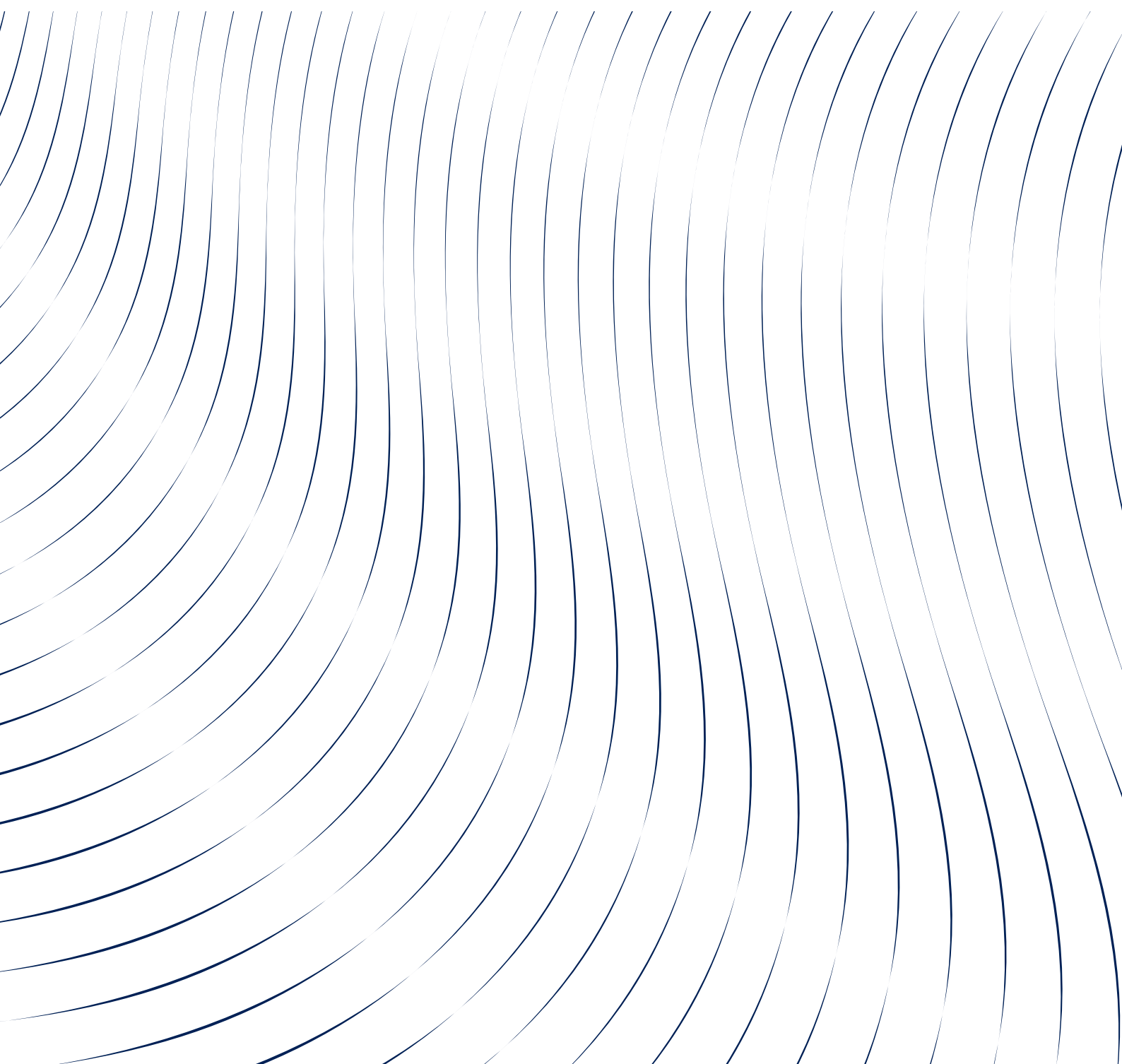


**STATENS BYGGEFORSKNINGSINSTITUT**  
AALBORG UNIVERSITET KØBENHAVN

# **SOCIALT BÆREDYGTIG LANDSBY**

**ET UDVIKLINGSPROJEKT**

**SBI 2016:20**





# Socialt bæredygtig landsby

Et udviklingsprojekt

Jacob Norvig Larsen

Titel	Socialt bæredygtig landsby
Undertitel	Et udviklingsprojekt
Serietitel	SBi 2016:20
Udgave	1. udgave
Udgivelsesår	2016
Forfatter	Jacob Norvig Larsen
Sprog	Dansk
Sidetæl	39
Litteratur- henvisninger	Side 26
ISBN	978-87-563-1789-4
Fotos	Jacob Norvig Larsen
Udgiver	Statens Byggeforskningsinstitut, Aalborg Universitet, A.C. Meyers Vænge 15, 2450 København SV E-post <a href="mailto:sbi@sbi.aau.dk">sbi@sbi.aau.dk</a> <a href="http://www.sbi.dk">www.sbi.dk</a>

Der gøres opmærksom på, at denne publikation er omfattet af ophavsretsloven.

# Forord

'Socialt bæredygtig landsby' var et udviklingsprojekt, der blev udført 2012-2016 i Nimtofte, en landsby midt på Djursland. Projektets ejer var Nimtofte Håndværker-, Handels- og Borgerforening, som modtog støtte til det fra byfornyelseslovens forsøgs- og udviklingsmidler. Jacob Norvig Larsen blev bedt om at følge projektet og skrive denne evalueringsrapport. Erfaringerne fra 'Socialt bæredygtig landsby' kan forhåbentlig være til inspiration og gavn også uden for Nimtofte, for eksempel i forbindelse med udvikling og studier af lokalsamfundsprojekter andre steder.

Nimtofte og nærmeste omegn, Nimtofte Sogn, havde i 2015 849 indbyggere og har dermed samme størrelse som mange andre landsbyer i Danmark. Byen har også en række af de samme udfordringer som mange andre byer og landsbyer uden for de store byregioner i Danmark. Det vil blandt andet sige fraflytning, stagnerende eller svigtende boligsalg, butikslukninger, funktionstømning af erhvervsbygninger mv. Projektet, 'Socialt bæredygtig landsby' havde som formål at undersøge muligheder for at udvikle mere samarbejde mellem borgere, virksomheder, foreninger og institutioner i byen, herunder at etablere mødested og aktivitetshus. I forbindelse med indsamling af data til rapportens analyse af udviklingsprojektets proces og resultat har en række personer i Nimtofte venligt stillet samtale-tid, dokumenter mv. til rådighed. Det er vi taknemmelige for. Arbejdet med rapporten er muliggjort af bevillingen fra byfornyelsens forsøgs- og udviklingsmidler.

Statens Byggeforskningsinstitut, Aalborg Universitet København  
Afdelingen for By, Bolig og Ejendom  
Juli 2016

*Hans Thor Andersen*  
Forskningschef

# Indhold

Forord .....	3
Indledning .....	5
Nimtofte, en landsby midt på Djursland .....	6
Udviklingsprojektets formål .....	8
Datagrundlag, metode og teori .....	9
Lokalsamfundsudvikling .....	10
Deltagelse, proces og aktiviteter .....	13
Målgrupper og frivillige .....	13
Aktiviteter og information .....	14
Forsinkelse og uenighed .....	15
Samarbejde på tværs af forskellige interesser .....	17
Resultater .....	18
Flere aktive i byens foreninger .....	21
Social bæredygtighed? .....	22
Konklusioner .....	24
Litteratur .....	26
Bilag .....	28
1. Dokumenter .....	28
2. Interviewpersoner .....	39
3. Foreninger i Nimtofte .....	39

# Indledning

I mange købstæder, stationsbyer, landsbyer og andre byer uden for de store byer har der siden 2007 været stagnerende eller slet ingen efterspørgsel efter boliger. Der har desuden været ret markant fraflytning af især unge mennesker i den uddannelsessøgende alder. Samtidig er tilflytningen af børnefamilier stagneret, hvilket er i modsætning til tidligere, hvor unge mennesker ofte blev boende under uddannelsen eller flyttede tilbage, når uddannelsen var afsluttet (Larsen, Andersen, Haldrup, Hansen, Jacobsen & Jensen, 2014).

Helt grundlæggende er der i Danmark en underliggende, langsigtet tendens til urbanisering, der, med undtagelser i 1960-70'erne, har stået på stort set siden industrialiseringen. Denne tendens er stabil, omend relativt svag. I perioden siden 2007 er der, i tillæg til den langsigtede tendens, sket en ret markant polarisering mellem land og by. Årsagerne til denne udvikling er i nogen grad omdiskuterede. Der synes dog at være enighed om, at det ikke skyldes en enkelt faktor, men et samspil af flere faktorer (Fastrup, Lauritzen Damsgaard, Knuth og Ruberg 2015, Larsen et al 2014, Lyck 2014). De demografiske ændringer, som igen har effekt på lokale boligmarkeder – vigende efterspørgsel uden for de store byer, voksende efterspørgsel i de store byer – er forårsaget af både sociale, politiske og økonomiske fænomener. Det er blandt andet migration (lokal, regional og international, men i mindre grad interregional), strukturrationalisering inden for offentlig virksomhed på blandt andet rets-, politi-, hospitals- og uddannelsesområderne (Dybvad 2015) og tab af virksomheder og arbejdspladser som følge af tab af konkurrenceevne og produktive erhvervs stærkt reducerede andel af den samlede beskæftigelse (Fastrup et al 2015). Dertil kommer finanspolitiske stramninger, der, som konsekvens af finanskrisen, medførte betydelige begrænsninger i muligheder for at opnå realkreditfinansiering af boligkøb i områder med lav boligomsætning.

I disse år analyseres de udfordringer, som byer og landsbyer uden for de store byregioner møder, og der eksperimenteres med metoder, der kan gøre områderne attraktive for tilflyttere. Nogle steder diskuteres det for eksempel, om der kan prioriteres mellem en kommunes landsbyer, således at der sikres udvikling nogle steder mod at det accepteres, at andre steder vil komme til at skrumpes. Det forudsætter dog, at en række praktiske og finansielle spørgsmål afklares og, at der

*i den politiske og folkelige debat gøre(s) op med både psykologiske barrierer for at tale om at skrumpes landsbyer og det traditionelle vækstparadigme, der ligger til grund for både byfornyelses- og planlovgivningen (Øhlenschläger, Jensen og Broen, 2014:3).*

Jensen, Klarlund og Øhlenschläger (2015) peger på, at selv om kommunale planlæggere og embedsmænd kan bidrage til nye strategier for skrumpende byer og landsbyer, så er det afgørende at forstå, at bæredygtige løsninger frem for alt forudsætter samarbejde, som inddrager byens aktive borgere og aktører.

Udvikling og forbedring af samarbejde mellem byens aktive borgere og andre aktører, dvs. foreninger, virksomheder og institutioner, var et af de vigtige formål med Nimtofte Håndværker-, Handels- og Borgerforenings udviklingsprojekt 'Socialt bæredygtig landsby'. Antagelsen var, at med en forbedret social interaktion, som blandt andet ville kunne fremmes af etablering af et godt mødested, ville det blive mere attraktivt at både blive og at bosætte sig i Nimtofte.



## Nimtofte, en landsby midt på Djursland

Nimtofte er en landsby, der ligger nøjagtig midt på Djursland i naturskønne omgivelser omkring Nimtofte Å, som er det ene af Djurslands tre store å-systemer. I Nimtofte var tidligere en aktiv vandmølle, og mølledammen ligger

Nimtofte i Syddjurs Kommune



Kilde: Syddjurs Kommune: Baggrundskort; <http://webkort.syddjurs.dk>

fortsat som en oase midt i byen. Her har en gruppe af frivillige, 'Andelauget', sørget for forskønnelse og renhold af området og indrettet et opholdsområde med plantekasser, borde og bænke til lokale borgere og besøgende. Og redekasser til de lokale andefamilier. Byens borgerforening ejer sin egen skov, 'Krattet', hvor lokale cykelentusiaster for tiden er ved at anlægge en mountainbike-bane og andre frivillige en hundeskov. I Nimtofte er der også billard og dartklub, et nyt kulturhus, børnehave, vuggestue, friskole, erhvervsklub og en brugsforening. Blandt Nimtoftes virksomheder er der nogle store arbejdspladser: et traktorlager, en maskinstation og et golfresort med stort badeland og wellness-center samt, lige nordvest for byen, den store turistattraktion Djurs Sommerland. Som mange andre landsbyer i Danmark har Nimtofte imidlertid også økonomiske og sociale udfordringer.

Nimtofte Sogn har 809 indbyggere og selve byen Nimtofte cirka 630 indbyggere. Folketallet er siden 2007 faldet med samlet omkring tre procent svarende til tre-fire personer om året (Danmarks Statistik 2015). Mens der er flere store arbejdspladser i byen og den nærmeste omegn, så var det ved projektets start i 2012 meget småt med fælles mødesteder, faciliteter og muligheder for social interaktion og aktivitet. Der var intet forsamlingshus i byen, byens hotel lukkede i 2011, og den tidligere kommuneskole var lukket og skolebygningerne lejet ud til en nyetableret privat friskole i 2010. Der var desuden behov for vedligeholdelse af byens offentlige rum, grønne arealer og bygninger, blandt andet ved Mølledammen og på Torvet. Den nyetablerede Midtdjurs Friskole havde behov for at udvikle skolens forankring og relationer til byen, og der var et generelt ønske om at få tilflytning til byen.

Byens sociale og kulturelle liv var på daværende tidspunkt båret af relativt få ildsjæle. Der havde over nogen tid været vigende tilslutning til og opbakning bag bestyrelsesarbejdet i foreningslivet, for eksempel i borgerforeningen og i Nimtofte og Omegns Distriktsråd, og der var også vigende tilslutning til foreningernes sociale arrangementer. I byen var der en oplevelse af at bo i en by i afvikling, hvilket tilsyneladende svækkede borgernes lyst til deltagelse i frivilligt arbejde. Endelig havde Syddjurs Kommune meget begrænsede kommunale midler at bidrage med til byens udvikling og vedligehold, så man var overladt til selv at finde løsninger.

Borgerforeningen beskrev byens udfordringer i ansøgning om støtte til udviklingsprojektet 'Socialt bæredygtig landsby' med følgende punkter:

- *"Meget begrænsede fælles mødesteder og faciliteter for social innovation og erhvervsmæssigt iværksætteri. Der er ingen forsamlingshus, byens hotel er lige lukket, og den tidligere kommunale skole er blevet privat friskole i 2010.*
- *Byens sociale og kulturelle liv er båret af relativt få ildsjæle, hvilket gør byen sårbar.*
- *Vigende opbakning bag bestyrelsesarbejdet i foreningslivet.*
- *Vigende tilslutning til sociale arrangementer.*
- *Tendens til manglende vedligehold af byens offentlige rum, grønne areal og bygninger.*
- *Nimtofte har prædikatet "Djurslands grimme by" – tendens til forfald.*
- *Mange borgere har en følelse af at bo i en by i afvikling, hvilket kan svække deres initiativlyst overfor deltagelse i frivilligt arbejde socialt arbejde.*
- *Nyetablet Midtdjurs Friskole har brug for at få skabt samarbejdsrelationer til resten af byens liv, så den kan få et bedre fodfæste.*
- *Nimtofte og omegn har ca. 55 aktive mikrovirksomheder med 1-3 ansatte. Erfaringer fra den type virksomhed er, at man ofte savner såvel faglig sparring som sociale berøringsflader virksomhedsmæssigt. Mange vil kunne have glæde af fælles praktiske faciliteter og social interaktion som erhvervsvirksomhed.*
- *Der er meget begrænsede kommunale økonomiske midler til at udvikle byen". (Nimtofte Håndværker-, Handels- og Borgerforening, 2011, s. 2).*

Ud over distriktsråd og borgerforening var der imidlertid en hel del andre organiseringer i Nimtofte, og det var borgerforeningens vurdering, at de indeholdt et stort ikke-realiseret potentiale. Hvis man kunne etablere et godt samarbejde mellem de forskellige aktører i Nimtofte, foreninger, erhvervsvirksomheder og den nye friskole, og få gjort flere personer mere aktive, så ville der være mulighed for at vende en tendens til afvikling til en tendens til udvikling. De frivillige foreninger i byen omfatter blandt andet

- Nimtofte og Omegns Distriktsråd
- Nimtofte Håndværker-, Handels- og Borgerforening
- Nimtofte og Omegns Erhvervsklub
- Nimtofte Kulturhus-forening
- Brugsforeningen i Nimtofte
- Nimtofte Menighedsråd
- Tøstrup Menighedsråd
- Støtteforeningen Midtdjurs Friskole
- NB88 Billard og Dart Klub

Dertil kommer andelsforeninger som Nimtofte Vandværk a.m.b.a og Nimtofte og Omegns Fjernvarmeforsyning a.m.b.a.

Der er desuden en række andre mindre formelle organiseringer, hvor der ydes en frivillig indsats, herunder

- Ældreklubben
- Torsdagsklubben for børn
- Midtdjurs Idrætsforening
- Andelaugs-foreningen
- KFUM-Spejderne
- Aktivitetshusgruppen
- Vi cykler i Nimtofte

Endelig er der en dagpleje og de to lokale institutioner:

- Midtdjurs Friskole, som er en privat skole
- Børnehaven, som er kommunal daginstitution

### Udviklingsprojektets formål

På baggrund af ovenstående beskrivelse af situationen i Nimtofte formulerede borgerforeningen i sin projektbeskrivelse, at der skulle findes svar på udfordringerne ved at

- udvikle model for en socialt bæredygtig landsby med samarbejde mellem foreninger, institutioner og erhverv særligt målrettet landsbyer med truede folkeskoler/ nyetablerede friskoler.
- udvikle organisationsmodel for kombineret uddannelses-, kultur- og erhvervscenter i tilknytning til friskolens lokaler.
- udvikle og afprøve nye motivationsmetoder for at aktivere frivillige, for eksempel til byens fysiske vedligeholdelse. Herunder med en videns- og facilitetsbank at gøre Nimtoftes ressourcer af frivillig arbejdskraft og faciliteter synlige og tilgængelige for alle foreninger.
- at gøre byen attraktiv for børnefamilier, så det kan medvirke til at støtte skolens fortsatte eksistens og generelt medføre tilflytning i stedet for fraflytning (Nimtofte Håndværker-, Handels- og Borgerforening, 2011).

Borgerforeningen understregede således, at det var udvikling, organisering og formidling, der var de primære projektformål og -aktiviteter. Afhængigt af på hvilken måde og i hvilket omfang disse udviklingsopgaver ville lykkes, var forventningen, at det ville forøge byens evne til selv at tage hånd om de mere konkrete udfordringer. Det kunne være i relation til etablering af mødesteder for social aktivitet, f.eks. et forsamlingshus, opgradering af byens fysiske udtryk gennem vedligeholdelse af offentlige fællesområder, for eksempel grønningen ved Mølle dammen, Torvet eller andre områder, eller det kunne være ved etablering af en ramme for mere og bedre samarbejde mellem byens foreninger, virksomheder og skole. Mere generelt var der en forventning om, at projektet ville kunne medvirke til at give borgerne troen på, at Nimtofte kunne udvikle sig positivt, hvilket, udover det allerede nævnte, også ville kunne forøge husejernes lyst til at investere i vedligehold af deres ejendomme.

# Datagrundlag, metode og teori

De oplysninger, der ligger til grund for rapporten, er af forskellig type og er indsamlet på forskellig måde. Projektets ledelse har løbende udarbejdet idéoplæg, mødereferater, handlings- og projektplaner mv. En stor del af dokumenterne foreligger samlet i et elektronisk *Dropbox*-arkiv. Andre dokumenter er modtaget direkte med e-post.

Nimtofte by har en hjemmeside ([Nimtofte.dk](http://Nimtofte.dk)), som borgerforeningen driver med frivillig arbejdskraft. Her formidles nyheder, generel information og oplysning om aktiviteter og faciliteter i byen mv. Desuden indeholder Nimtofte-hjemmesiden links til en lang række af Nimtoftes foreninger, institutioner, butikker og andelsselskaber. Fra foreningers og selskabers hjemmesider er indhentet oplysninger om blandt andet generalforsamlinger, vedtægter, aktiviteter mv.

I løbet af projektperioden marts 2012 til januar 2016 har både borgerforening og andre aktører udsendt en del pressemeddelelser. En del af dem har fundet vej til regionale og lokale aviser og er blevet indsamlet til brug for denne rapport. Fra Statistikbanken, Danmarks Statistik er indhentet oplysning om befolkningens størrelse.

Der har været aflagt feltbesøg i Nimtofte to gange. Ved begge lejligheder er forskellige lokaliteter i byen blevet fremvist og byen generelt blevet introduceret. Desuden var der lejlighed til at deltage i fællesmøde med byens foreninger i sommeren 2013. Her blev resultater af en spørgeundersøgelse fremlagt og planer og muligheder for et aktivitetshus i tilknytning til Midtdjurs Friskole blev drøftet.

Endelig er der i efteråret 2015 foretaget personlige interviews med en række centrale ressourcepersoner i byen. Interviewpersonerne blev udvalgt, så de repræsenterede bredden af foreninger i Nimtofte og dermed også forskellige synspunkter på den udvikling, der er sket i byen gennem de tre-fire år, hvor projektet er forløbet. Nogle interviewpersoner havde desuden været aktive i hele perioden, mens andre enten havde været med i de tidlige faser eller var kommet til senere og har været aktive inden for de seneste par år.

Interviewdelen såvel som analysen af dokumenter mv. tager udgangspunkt i en forståelse af (lokal-)samfundsudvikling, der betoner betydningen af social kapital. 'Socialt bæredygtig landsby'-projektets beskrivelse af problem, formål og plan for løsninger bygger implicit på antagelser om, at det, der i projektet kaldes social bæredygtighed, vil blive styrket af, at der sker øget interaktion og samarbejde mellem institutioner, foreninger, virksomheder og borgere. I rapporten her ligger den forståelse til grund, at social bæredygtighed primært er et spørgsmål om det, der i litteraturen betegnes social kapital. Det indebærer, at rapporten ikke behandler temaer som for eksempel social mangfoldighed, image, blandede boligformer (socialt mix) eller lignende. I det følgende afsnit beskrives kort, hvordan organisering, samarbejde og beslutninger i Nimtofte i de seneste år er resultat af sociale processer.

# Lokalsamfundsudvikling

Social og lokal sammenhængskraft – bånd mellem medlemmer af familier lokalsamfund, nationer – påvirkes i disse år stærkt af ændringer i global økonomi, overnational og national politik. Sociale effekter følger i så godt som alle lokalsamfund, men der er stor forskel på, om de er positive eller ej, afhængigt af hvor i bystrukturen, man befinder sig. I Danmark er der siden finanskrisens begyndelse i 2008 lukket mange både private og offentlige arbejdspladser uden for de to store byregioner omkring Århus og København. Mens der følger mange socio-økonomiske problemer i kølvandet på fraflytning udenfor de store byer, så opstår andre typer sociale problemer som følge af stor tilstrømning til de store bysamfund.

En samfundsmæssig trend, tilsyneladende på tværs af center og periferi, som for tiden udfordrer traditionelle organisations- og foreningsformer, er, at flere og flere organisationer vender sig mere indad mod deres egne og medlemmernes interesser og engagerer sig tilsvarende mindre i interorganisatorisk samarbejde med andre. Det følges af, eller er forårsaget af, en 'af-ideologisering' af foreningsarbejdet. Politisk og samfundsorienteret engagement hos borgere og medlemmer synes afløst af en både individualiseret og 'markedsagtig' bruger- eller forbrugersrolle. Her varetages borgernes/deltagerens interesser enten gennem køb af varer og serviceydelser eller med eksplicite forbrugers forventninger til foreningen (Wollebæk & Selle 2002, Traynor 2012).

Lokalsamfunds udvikling påvirkes imidlertid både af overordnede, strukturelle forhold og af lokale forhold. Det ude fra kommende, den generelle økonomiske udvikling – er det højkonjunktur eller krise, er der nye jobs, eller sker der fyringer, er der tilflytning eller fraflytning, går huspriserne op eller ned? – er det ofte vanskeligt at ændre meget ved fra lokalt hold. Stort set det samme gælder generelle politiske forandringer som for eksempel strukturreform (sammenlægning af kommuner), retsreform, politireform eller centralisering af sygehuse og uddannelsesinstitutioner. Selv om de strukturelle rammevilkår kan have meget betydelig påvirkning på lokalsamfunds udvikling, er det meget begrænset, hvilke muligheder man har lokalt for at ændre på 'den store' økonomi og politik. Det gælder, hvad enten der er tale om en landsby, stationsby, købstad eller en bydel i en storby.

De lokale forhold kan til gengæld godt påvirkes af lokalsamfundets egne aktører. Selv om det lokale naturligvis også omfatter økonomiske forhold (virksomheder og arbejdspladser) og politiske forhold (kommune og distriktsråd), så er det frem for alt et stærkt lokalt sociokulturelt miljø, der afgør, om et lokalsamfund bevæger sig ind i en nedadgående spiral eller er i en stabil udvikling. Hvis beboerne forstår at bruge et stærkt sociokulturelt miljø til at løfte deres evne til kollektiv aktion, dvs. at handle i fællesskab, så kan lokalsamfundets udvikling stabiliseres (Temkin & Rohe 1998). At kunne handle i fællesskab forudsætter, at der er en eller anden form for organiseret fællesskab, en institutionel infrastruktur. Den består typisk af foreninger eller lignende organiseringer, og – lige så vigtigt – af organisationernes evne til at handle på beboernes vegne. Saegert (2006) taler om evnen til at opbygge lokalsamfunds kapacitet som civilsamfund. Hvis den evne vokser, bliver det muligt for lokalsamfundet at opnå mere indflydelse udadtil, at opbygge flere individuelle såvel som fælles ressourcer, og at lykkes med sociale og fysiske forbedringer. Opbygning af civilsamfundskapacitet forudsætter, at der lokalt sker udvikling af både human kapital og social kapital (Saegert 2006). Mens human kapital vedrører det enkelte

menneskers ressourcer, så har social kapital at gøre med relationer mellem mennesker.

Skal et lokalsamfunds civile kapacitet – dets sociale bæredygtighed – styrkes, er det vigtigt, at der, foruden et vist minimum af engagerede enkeltpersoner, er velfungerende foreninger og uformelle netværk. Her kan borgerne mødes, drøfte emner og problemer af fælles interesse og arbejde med aktiviteter, der forbedrer forholdene eller simpelthen interesserer dem. Det er selve det at mødes, der er vigtigt, fordi det styrker forbindelser mellem personer og dermed bidrager til udvikling af social kapital; hvor social kapital forstås som udvikling af normer om tillid og gensidighed og netværk for lokalt, demokratisk engagement (Putnam 1993:167). Det giver mulighed for at udveksle information og synspunkter, tilfredsstillende menneskers almenne sociale behov for fællesskab og bryder en eventuel social isolation. Hvad man mødes om, er i denne forbindelse mindre vigtigt. Det kan være for at spille billard, cykle, rejse penge til legeplads på en friskole, arrangere fællesspisning, sodavandsdiskotek eller meget andet. Det bidrager alt sammen til at styrke bånd mellem mennesker (*bonding*).

Det er imidlertid desuden afgørende, at der også er forbindelser på tværs mellem netværk og foreninger. Det er evnen til at bygge bro (*bridging*) på tværs af de lokale netværk og sætte sig ud over den snævre foreningsinteresse, der for alvor styrker et steds civile kapacitet, evne til at udvikle sig socialt bæredygtigt og selv tage hånd om sine udfordringer (Putnam 2000). Det er uhyre væsentligt for lokalsamfundets samlede beholdning af social kapital, at de enkelte foreninger ikke lever parallelt og adskilt fra hinanden. Det er i kraft af deres indbyrdes interaktion, at gensidig tillid og fælles normer og værdier kan udvikles. Og det bidrager til at styrke lokalsamfundets eksterne sociale kapital, dvs. evnen til at opbygge forbindelser til aktører uden for lokalsamfundet (Saegert 2006). I en by som Nimtofte er netop evnen til at bygge bro mellem de lokale netværk afgørende for blandt andet byens relation til eksterne aktører som Syddjurs Kommune eller fonde, hvorfra der søges støtte til lokale projekter.

I Putnams (1993) forståelse af social kapital er et højt niveau af social kapital i et lokalsamfund udtryk for, at der er tillid og gensidighed mellem folk – en følelse af forpligtelse over for hinanden – og at man har nogle fælles normer og værdier, som ligger til grund for, hvordan man agerer i lokalsamfundet. Det er udfordrende, og kræver mange ressourcer, at foretage en egentlig undersøgelse af tillid, gensidighed, normer og værdier i et lokalsamfund. I denne rapport lægges til grund, at Putnam peger på, at frivilligt foreningsarbejde (*civic engagement*) er en indikator for social kapital. Han gør opmærksom på, at frivilligt foreningsarbejde på den ene side indeholder et altruistisk element, men at frivillige på den anden side også er motiveret af egeninteresse (Putnam 1993:88). En vis egennytte kan være vigtig for, at en mobilisering i det hele taget kommer i stand (Bekkers & Wiepking 2011), men skal frivilligt engagement være til gavn for lokalsamfundet, forudsætter det, at der også er tale om både intention og handling, der gavner andre endén selv og ens egen familie. Der er derfor forskel på, om og hvordan forskellige foreningstyper kan bidrage til lokalsamfundsudvikling.

Wollebæk og Selle (2002) foreslår, at man grundlæggende skelner mellem to dimensioner, når man ser på foreningernes rolle eller funktion. I den ene dimension skelnes mellem, om foreningen er rettet primært mod dens egne medlemmer eller mod (at forandre/påvirke) samfundet. I den anden dimension skelnes mellem, om foreningens tilgang er konfliktorienteret eller konsensusorienteret. Ikke alle foreninger passer ind i en sådan typologi, lige som der kan være foreninger, der indeholder elementer af flere typer. Det er dog oplagt, at nogle foreningstyper må forventes at bidrage mere til udviklingen af et lokalsamfunds civilsamfundskapacitet og sociale kapital end andre, specielt lokalsamfundsorganisationer. Det afgørende er, i

	MEDLEMSRETTET	SAMFUNDSRETTET
KONFLIKTORIENTERET	Interesseorganisation f.eks. handicaporganisation	Folkebevægelse f.eks. Naturfredningsforening
KONSENSUSORIENTERET	SERVICEorganisation, f.eks. idrætsforening	Lokalsamfundsorganisation f.eks. borger-eller kultur-forening

Kilde: Wollebæk & Selle (2002) Det nye organisasjonssamfunnet. Oslo: Fagbokforlaget, s. 171-174

hvilken grad foreningerne formår at række ud over den snævre medlemsinteresse og samarbejde med andre organisationer om at opbygge det, som Putnam (2000) kalder brobyggende eller inkluderende social kapital. Sker det, vokser sandsynligheden for, at den sociale bæredygtighed vokser.

# Deltagelse, proces og aktiviteter

## Målgrupper og frivillige

Projektets målgruppe har gennem hele forløbet været Nimtoftes borgere. Målet har været gennem udviklingsaktiviteter og nye organisationsmodeller og -metoder at sætte borgere, mikrovirksomheder og foreninger i byen i stand at styrke deres indbyrdes fællesskab og samarbejde. Derved skulle de blive bedre i stand til, uafhængigt af hjælp udefra, at vende en truende forfaldsudvikling i byen, etablere mødested og sikre bedre vedligeholdelse af fælles områder i byen.

Målgruppen udgøres således i princippet af samtlige borgere i Nimtofte by og nærmeste omegn; i 2015 var der i Nimtofte Sogn 809 indbyggere, hvoraf cirka 630 i selve Nimtofte by. Målgruppen har en naturlig fælles interesse i, at by og funktionstømte bygninger ikke forfalder, og at der er en vis omsætning af ejendomme. Med andre ord, at byen bliver så attraktiv, at der kommer tilflytning til byen, så den ikke skrumper og bliver mindre og mindre bæredygtig som lokalsamfund, får færre og færre servicetilbud, osv.

Målgruppen består imidlertid også af forskellige delgrupper eller segmenter, dels aldersmæssigt, dels interessemæssigt. Der er formentlig en del overlap mellem dem. En gruppe udgøres af børn og børnefamilier, der blandt andet har interesser knyttet til børnehave og skole. For eksempel at skolebygningerne holdes i god stand og renoveres, når der er brug for det, at fælles udearealer og faciliteter forbedres, og at aktivitetsmuligheder bliver flere og bedre både indendørs og udendørs. En anden del af målgruppen udgøres af Nimtofteborgere, der har brug for selskabslokaler i et forsamlingshus, hvor der kan holdes private arrangementer på familiens mærkedage mv. En tredje delgruppe består af personer, der ønsker at bidrage til udviklingen af et mere attraktivt Nimtofte gennem fælles arrangementer for byen, et større kulturelt udbud, fællesspisning mv. Der kunne formentlig identificeres andre grupper.

Borgerforeningen holdt i november 2012 et borgermøde, som samtidig fungerede som en slags kickstart for projektet. På mødet blev inviteret ønsker til emner, der skulle arbejdes med i projektperioden, og der var især stor interesse for et forsamlingshus, et godt centrumområde for byen omkring Mølledammen, og bedre lege- og aktivitetsforhold ved skolen. Omkring 80 personer deltog i mødet, og en god del af dem meldte sig til efterfølgende at være aktive i arbejdsgrupper. Forskønnelsesgruppen, aktivitetshusgruppen, legepladsgruppen og en stiggruppe har arbejdet aktivt gennem hele eller dele af projektperioden, mens de øvrige grupper aldrig rigtig kom i gang med aktivitet.

I aktivitetshusgruppen har der været en vis udskiftning af medlemmer undervejs, som det ofte sker i projekter af en vis varighed. Der har i gennemsnit mindst været fem-syv personer aktive, og samlet har omkring det dobbelte antal været involveret over hele perioden. Desuden har Borgerforeningens konsulent medvirket i hele forløbet med opgaver vedrørende organisering, myndighedsbehandling, planlægning, skriftlige og mundtlige oplæg, mødeforberedelse og -efterbehandling mv.

Til sammenligning deltog der i efteråret 2014 70-80 personer ved Kulturhus-foreningens stiftende generalforsamling. Her har processen samlet forløbet noget kortere tid (siden forsommer 2014), mens antallet af aktive i praktiske arbejdsgrupper mv. formentlig har været noget større, end det har været i tilknytning til aktivitetshuset.



I efteråret 2015 viste et større, opsøgende arbejde med at etablere en hjælperbank, at knapt halvdelen (45 %) af de adspurgte 150 husstande, ud af Nimtoftes i alt ca. 300, ønskede at bidrage med en eller anden form for frivilligt arbejde. Der er helt overvejende interesse for at hjælpe med praktiske opgaver, herunder f.eks. bypedel-opgaver, forskellige opgaver i forbindelse med fællesarrangementer i by eller foreninger (madlavning, bar, borddækning, oprydning), kagebaking, og flaghejsning. Kun to procent af de adspurgte havde interesse i at deltage i bestyrelsesarbejde og lign. I lyset af kulturhusgruppens erfaringer med husstandsomdelte breve (se senere) var det endelig bemærkelsesværdigt, at mere end hver fjerde af de adspurgte ønskede at modtage Nimtoftes nyhedsbrev i deres postkasse og ikke med e-mail (Udengaard 2015).

## Aktiviteter og information

En byplangruppe blev etableret i foråret 2012 for at indlede 'et systematisk arbejde med Nimtoftes udvikling'. Byplangruppen bestod af Nimtofte og Omegns Distriktråds formand, Nimtofte Håndværker-, Handels- og Borgerforenings formand og repræsentant for beboerne i Lübker Golf Resort. Forud for et borgermøde 30. november 2012 offentliggjorde Borgerforeningen og Distriktrådet på Borgerforeningens hjemmeside Nimtofte.dk sammen et diskussionsoplæg, 'Udviklingsplan Nimtofte 2012-2020' (se bilag 1.1). Det byggede på en rundspørge til borgerne i Nimtofte om byens forbedringsbehov og -ønsker. Der var indkommet 40 svar med i alt 150 idéer og forslag. Ved borgermødet blev idéerne formidlet og debatteret, ligesom der blev oplyst om projektet 'Socialt bæredygtig landsby', som der var opnået støtte til fra Ministeriet for By, Bolig og Landdistrikter. 10 personer meldte sig til en arbejdsgruppe, Aktivitetshusgruppen, der skulle gå videre med de mange fremsatte idéer og ønsker (Nimtofte Håndværker-, Handels- og Borgerforening 2012).

Efter en rundspørge til foreninger, institutioner, virksomheder mv. i Nimtofte i det tidlige forår 2013 om lokale- og facilitetsbehov mv., blev der 28. august 2013 holdt et informations- og debatmøde for foreningerne, skole og børnehaver. Her blev Aktivitetshusgruppens ideer til et forsamlingshus-lokale og et aktivitetsscenter drøftet, og der var "klar besked om at (...) gå videre med ideerne" (Nimtofte Håndværker- Handels- og Borgerforening 2013a).

Et år efter det første borgermøde holdt Borgerforeningen et nyt den 11. november 2013 om Aktivitetshusgruppens planer. Det var fire dage efter at Syddjurs Kommune afholdt et borgermøde om etablering af faunapassage ved Møllendammen i Nimtofte. Her deltog 75 borgere, som overvejende var imod kommunens planer (Schultz 2013).

Ved mødet den 11. november 2013 i aulaen på Midtdjurs Friskole orienterede Aktivitetshusgruppen de 40 fremmødte borgere om Nimtofte Aktivitetshus og planer for etablering af en Almennyttig fond for Nimtoftes udvikling (Nimtofte Håndværker- Handels- og Borgerforening 2013b).

På Borgerforeningens hjemmeside Nimtofte.dk. er der løbende publiceret pressemeddelelser fra Borgerforening og Aktivitetshusgruppe. Nogle af dem er blevet citeret i pressen. Således skrev Adresseavisen Syddjurs 3.12.2013 at, udover planer om en almennyttig fond, havde Borgerforeningen en idé om, hvordan aktiviteter kan organiseres i en paraplyorganisation for aktiviteter i Nimtofte, en Nimtofte-Forening, der skal gøre det nemmere at arrangere frivilligt arbejde i Nimtofte. Der var desuden nævnt et møde 9. december for borgere, der ville lægge frivilligt arbejde i Aktivitetshuset, og at Borgerforeningen forventede at åbne Aktivitetshus i lokaler på Midtdjurs Friskole i efteråret 2014, uanset hvad kommunen måtte beslutte med hensyn til salg af skolebygningerne.

Projektet kunne formentlig have vundet ved at formidle mere information om udviklingen og de aktiviteter og processer, der foregik, uanset om de aktive i projektgruppen følte, at der var nyt at fortælle. De mange enkelt-

personer og grupper, der ikke løbende deltog i projektets møder og arbejdsgrupper, vidste ikke, at der blev arbejdet intenst på at afklare forskellige emner. For eksempel slutte forhandlinger, undersøgelser og møder i forbindelse med køb af skolebygningen i Nimtofte mange ressourcer og tid. Undervejs har byen nok været underinformet. Det har været medvirkende til en voksende lokal frustration, som så blandt andet medførte en konflikt og siden etablering af en helt ny forening og et andet forsamlingshus, Nimtofte Kulturhus, i det gamle mejeri.

### Forsinkelse og uenighed

Der dukkede forskellige vanskeligheder op. I projektets startfase blev det stillet i bero i omkring et år, fordi projektholder, Borgerforeningens formand, med sit job blev udstationeret i udlandet. Efter aftale med ministeriet blev projektets sluttidspunkt tilsvarende rykket fra forår 2014 til forår 2015. Projektperioden er siden, efter aftale med ministeriet, blevet forlænget med yderligere et år, fordi køb af den kommunalt ejede skole skulle vise sig at blive en proces, der tog flere år. Der var desuden uenighed i byen om, hvor et fælles mødested og forsamlingshus skulle placeres. Borgerforeningen mente skolen, som ligger 2-300 meter uden for byens midte, da man fandt, at der ville kunne opnås en synergieffekt ved at samle byens aktiviteter ét sted. En kreds af borgere fandt, at det gamle mejeri, som ligger lige ved brugs, torv og kirke, var en bedre placering, lige som mejeribygningen var bedre egnet til formålet. De forskellige opfattelser af funktion og placering af et forsamlingshus var første gang fremme ved borgermødet i november 2012.

Dertil kom, at i foråret 2013 varslede det private selskab Brdr. Thorsen Varmeværk I/ S en prisforhøjelse på leverance af varme til Nimtofte og Omegns Fjernvarmeforsyning (NOFF). Det medførte behov for en økonomisk rekonstruktion af NOFF og omlægning af selskabets gæld, som blev besluttet i september 2013 (Ask 2013).

I foråret 2014 fulgte forlydender om, at kommunen ville indføre tilslutningspligt til Nimtofte og Omegns Fjernvarmeforsyning til gengæld for garanti for et lån til afhjælpning af fjernvarmeselskabets økonomiske problemer. En gruppe af borgere, som kaldte sig *Gruppen til information om skadegørende aktiviteter for Nimtofte* husstandsomdelte et udateret tre-siders brev (se bilag 1.2). Det indeholdt en skarp kritik af kommune, fjernvarmeselskab, borgerforening og lokalavis for ikke at oplyse om forholdene i fjernvarmeselskabet eller om de økonomiske konsekvenser af at blive tilsluttet. Fjernvarmeprisen i Nimtofte er blandt de højeste i landet.

Der kom ingen offentlig reaktion på gruppens brev, og i forsommeren omdelte gruppen så endnu et brev til alle husstande (se bilag 1.3). Her blev der inviteret til et offentligt møde (borgermøde), hvor man, udover fjernvarme, ville diskutere oprettelse af et kulturhus i det gamle mejeri. Borgerforeningens planer om et aktivitetshus ved skolen blev kritiseret, blandt andet med et argument om, at den økonomiske situation for et aktivitetshus kunne komme til at minde om fjernvarmeselskabets. Ved borgermødet ultimo juni i det gamle mejeri mødte op mod 80 personer op. Der blev siden omdelt flere skrivelser, og i sensommeren 2014 indkaldt til stiftende generalforsamling i det, der blev til Nimtofte Kulturhusforening.

Dermed var der nu tale om to huse til borgerne i Nimtofte. Borgerforeningen donerede forskelligt udstyr til benyttelse ved selskaber, byfester og kulturarrangementer til Kulturhuset. Siden har der i Nimtofte Kulturhus flere gange været afholdt generalforsamlinger i kulturhusforeningen, fællesspisning og kulturelle arrangementer, lige som stedet har været udlejet til private selskaber, lige som nogle af borgerforeningens arrangementer, f.eks. vinterballet, har været afholdt i Kulturhuset. Idræt, bevægelsesaktiviteter, møder mm. finder sted i aktivitetscentret ved skolen, herunder forældre/barn-gymnastik, springgymnastik og volleyball, lige som der er tors-

dagsklub for større børn. Klublokalet blev istandsat med frivillig arbejdskraft. Frivillige har også opført en udendørs 'Tarzanbane', som er første del af et større legepladsprojekt til en halv million kroner, hvoraf en del allerede er tilvejebragt med fondsfinansiering. I aktivitetslokalet er der plads til byens dagplejemødre, og der holdes børnefødselsdage, private selskaber og foreningsmøder.

Væsentlige aktiviteter i projekt Socialt bæredygtig landsby og i Nimtofte, 2012-16

	PROJEKT	ANDRE
<b>2012</b>		
Marts	Oprindelig projektstart	
September-oktober	Spørgeundersøgelse: borgere	
30. november	Borgermøde på skolen	
<b>2013</b>		
Februar-marts	Spørgeundersøgelse: foreninger	
28. august	Kick-off møde med foreninger	
8. september	Pressemeddelelse Forsamlingshus på vej til Nimtofte	
sep-okt-nov	Fundraising til aktivitetshus	
7. november		Borgermøde om Mølledammen
11. november	Borgermøde på skolen	
<b>2014</b>		
Forår	Forhandlinger med kommune om skolekøb	
26. juni		Borgermøde om fjernvarme og kulturhus
7. juli		Fjernvarmeforsyning: Økonomisk rekonstruktion officielt afsluttet
21. august		Kulturhus: Stiftende generalforsamling
29. oktober		Kulturhus: generalforsamling
<b>2015</b>		
21. februar	Dialogmøde Kolindhallen	
25. februar		Syddjurs Kommune: beslutning om tilslutningspligt til fjernvarme
27. maj	Fælles Forum 1	
Juni		Midtdjurs Friskole: køb af bygninger
29. oktober		Energiklagenævnet hjemviser Syddjurs Kommunes afgørelser om tilslutningspligt for eksisterende bebyggelse og forblivelsespligt til fornyet behandling
22. september	Fælles Forum 2	
19. november		Kulturhus: generalforsamling
Efterår-vinter	Etablering af hjælperbank	
<b>2016</b>		
14. januar	Borgermøde i Kulturhus om Socialt bæredygtig landsby, præsentation af Hjælperbank, Nimtofte-video mv.	

## Samarbejde på tværs af forskellige interesser

Efter et dialogmøde i februar 2015 er der således samarbejde på tværs i byen. Men der var og er tydeligt forskellige interesser i byen. Det er ikke mærkeligt, for det er der i stort set alle byer, og ofte kommer de forskellige interesser tydeligere frem, når der udefra kommer ressourcer og økonomi til et område, f.eks. i form af byfornyelsesmidler (Lawless 2011, Larsen 2013). Der kan være skel mellem religiøse, politiske eller økonomiske interesser. Ikke sjældent kan der også være personlige modsætninger. Uenighed og konflikt kan også skyldes, at borgere føler, at deres valgte repræsentanter ikke varetager deres interesser. Eller at borgerne ikke får information, som de mener at have en berettiget forventning om at få. Det er ikke nødvendigvis i sig selv et problem, at der er forskellige interesser i en by eller bydel. Men når og hvis byen har brug for at optræde som enhed udadtil, for eksempel over for kommune og andre myndigheder, fonde eller finansieringsinstitutioner, så er det ikke heldigt, hvis det ude fra ser ud som om, der er en ufrugtbar splittelse. Det forhold at der henover sommeren 2014 nu pludselig blev talt om to forsamlingshuse i Nimtofte gjorde, at Syddjurs Kommune havde brug for over en længere periode at få undersøgt situationen i byen grundigt, inden man kunne gå ind i blandt andet et salg af skolebygningerne.

Det var to enkeltpersoner i byen, der så det uholdbare i situationen og i februar 2015 inviterede de vigtigste aktører til et dialogmøde på tværs af uenighederne og 'dem og os'-situationen. Borgerforeningen betalte en ekstern konfliktmægler for at lede mødet, som blev holdt på neutral grund i en naboby.

I kraft af dialogmødet kom der i Nimtofte stor opmærksomhed på, at det er vigtigt løbende at mødes på tværs af interesser, grupperinger og foreninger – også selv om man er uenige. Det kan betale sig for alle at bilægge stridigheder og stå mere samlet udadtil. Det har helt kontant vist sig ved, at tilskud fra kommune og fonde betingedes af, at der ikke er usikkerhed som følge af intern rivalisering.

Desuden er flere blevet opmærksom på, at det ganske vist er en nem måde at sende information ud på, men sjældent er nok at informere med facebook, hjemmeside, e-mail-nyhedsbrev og pressemeddelelser. I projektperioden 2012-2015 har der været fire-fem presseomtaler af enten aktivitetshus, friskole eller hjælperbank i lokale eller regionale aviser. Der har desuden været omtale i pressen 12 gange af fjernvarmeselskabets økonomiske vanskeligheder og rekonstruktion, ligesom borgermødet med modstand mod kommunale planer for mølledammen var omtalt i et par artikler. Nimtofte Kulturhus har været omtalt i pressen fem gange i perioden september 2014 til november 2015 (Infomedia-søgning på 'Nimtofte' 2013-2015 inkl.). Kulturhusgruppen demonstrerede, at husstandsomdelte breve, opslag i Brugsen og fællesspisning viste sig at være effektivt middel til information og mobilisering af mange mennesker. Succesen med at etablere Nimtoftes hjælperbank har en stor del af sin forklaring i, at der blev udført et omfattende arbejde med personlig kontakt til en betydelig del af byens husstande.

# Resultater

Frem til vinteren 2015-16 har Borgerforeningens projekt 'Socialt bæredygtig landsby' medført resultater i en række forskellige sammenhænge. Flere af de oprindelige idéer fra borgermødet i november 2012 er realiseret. Som sådan er projektet lykkedes med at udvikle og bidrage til nye aktiviteter i Nimtofte og til aktiviteterne forankring i byens foreninger og netværk. Der er sket følgende:

- Etablering af Fælles Forum. Distriktsrådets Fælles Forum blev etableret som resultat af et dialogmøde i februar 2015 i Kolind-hallen, hvor en række af byens foreninger var repræsenteret. Fælles Forum har siden sin etablering holdt to møder, og planen er at mødes fire gange årligt.
- Midtdjurs Friskole er blevet ejer af bygningerne på Ramtenvej.
- Støtteforeningen Midtdjurs Friskole har opnået privat fondsfinansiering til en legeplads til de mindre børn. Legepladsen blev opført med frivillig arbejdskraft primo november 2015.
- Legepladsgruppen har rejst en del af finansieringen til en multibane, som vil være til større børn/unge/voksne, og modtaget bl.a. parkour-udstyr fra Midtdjurs Idrætsforening.
- Byforskønnelsesgruppen har samarbejdet med Andelauguet i forbindelse med etablering af opholdssted ved Møllesøen samt renovering af området.
- Skolen danner ramme om fysiske aktiviteter og møder af forskellig art, private selskaber, mv.
- Skolen har stillet en del af sit udeareal til rådighed for Nimtofte by.
- Mountainbike-bane og hundeskov i "Krattet" er etableret med frivillig arbejdskraft, mens eventuelt materialeforbrug vil blive betalt af Borgerforening og Distriktsråd.
- Hjælperbank med ressourcer for frivilligt foreningsarbejde er etableret ultimo 2015 med 60 frivillige tilsluttet.

I projektperioden er der desuden vokset aktiviteter frem, som ikke skyldes projektet – eller i al fald kun indirekte på den måde, at projektet har været én blandt flere katalysatorer. Stiftelse af Kulturhusforeningen, og etablering af Nimtofte Kulturhus i det gamle mejeri, er på mange måder sket som en reaktion imod 'Socialt bæredygtig landsby'-projektets stærke fokus på at samle byens aktiviteter om et 'uddannelses-, kultur- og erhvervscenter' i tilknytning til friskolens lokaler.

Allerede fra det første borgermøde i november 2012 var der i byen (mindst) to opfattelser af, hvor et mødested (et forsamlings- og kulturhus) skulle ligge og i nogen grad også af, hvad det skulle bruges til. Det er reelt ikke lykkedes at få de forskellige synspunkter til at mødes, så der i dag er dels et nyt Kulturhus i det gamle mejeri, dels et fritids- og aktivitetscenter ved skolen. I stedet for et kultur- og forsamlingshus *enten* ved skolen *eller* i bymidten, så er der to centre for aktivitet, fest, kultur, sociale møder, samarbejde, foreningsarbejde mv. De har ret forskellig profil, men er gensidigt supplerende. Spørgsmålet er naturligvis, om, og hvor længe, en by af Nimtoftes størrelse kan holde liv i *to* mødesteder.

Sammenligner man med projektbeskrivelsens oprindelige succeskriterier, er flere af målene med projektet nået eller ved at være nået, om end senere end forventet. Projektforløbet har, som beskrevet, på flere punkter været noget anderledes end forudskikket i den oprindelige projektbeskri-

velse. Der er dermed også mål, der ikke er nået fuldt. Projektets formål blev formuleret således:

- "At udvikle en model for en socialt bæredygtig landsby gennem social- og erhvervsmæssig iværksætteri og innovation i samarbejde mellem foreninger, institutioner og erhverv omkring, særligt målrettet mod truede folkeskoler og nyetablerede friskoler i landsbyer.
- At udvikle en organisationsmodel for et kombineret uddannelses, kultur og erhvervscenter i regi af Midtdjurs Friskoles lokaler (nyoprettet i 2010)
- Udvikle og afprøve nye motivationsmetoder for at aktivere flere potentielle frivillige
- At udvikle byens sociale potentialer, så byens fysiske udvikling i højere grad kan styrkes på basis af frivillig arbejdskraft til byfornyelsesopgaver
- At gøre Nimtoftes uudnyttede potentielle ressourcer af frivillig arbejdskraft og faciliteter synlige og tilgængelige
- At gøre byen attraktiv for børnefamilier, så det kan medvirke til at støtte skolens fortsatte eksistens" (Nimtofte Håndværker- Handels- og Borgerforening 2011).

Om disse formål blev opfyldt, skulle måles ved en række meget konkret formulerede succeskriterier, som er relateret til forskellige dele af projektet:

"Der er udarbejdet en organisations- og funktionsplan for Aktivitetscenteret – samarbejde mellem foreningsliv, erhvervsliv og Midtdjurs Friskole."

ikke opfyldt	delvis opfyldt	opfyldt

Der forelå i marts 2014 en plan inklusive skitseforslag til fysisk indretning af dele af skolens bygninger til aktivitetshus. Den inkluderer ikke en plan for organisation af samarbejde mellem foreningsliv, erhvervsliv og Midtdjurs Friskole. Under overskriften 'Aktivitetscenter' blev der i 2015 på Nimtofte.dk publiceret information om de konkrete planer for ' Skole og Aktivitetscenter i Nimtofte' (se bilag 1.4):

1) Aktivitetslokaler. Der arbejdes på at sætte lokalerne i bedre stand og kvalitet, hvorefter der forventes større efterspørgsel på leje i forbindelse med mindre arrangementer, børnefødselsdage, mødeaktivitet, fritidsaktiviteter m.m.

2) Legeplads. Der er tale om en opgradering af "legefaciliteterne på skolens område. Skolebestyrelsen har stillet den lille sportsplads fuldt, til rådighed for Projekt Legeplads Nimtofte og planerne er at berige byen og byens borgere med en fuldt udstyret legeplads. Projektet er budgetteret til ca. 500.000 og pladsen forventes bl.a. at byde på Multibane, Klatrestativ, Gynger, Karrusel og Rotation samt cykelbane mellem træerne!" Der redegøres for finansieringsmodel, som på det tidspunkt er ca. 25 procent opfyldt (Nimtofte Håndværker- Handels- og Borgerforening 2015).

"Der er opbygget fælles faciliteter for foreninger, erhverv og friskolen - konferencelokale, AV-midler, kopieringsudstyr m.v. Der vil blive søgt midler fra LAG Djursland til de konkrete anlæg i løbet af 2012."

ikke opfyldt	delvis opfyldt	opfyldt

Der er ikke tale om fælles faciliteter, men der er søgt og bevilget LAG-midler til forømtalte legeplads. Der er også opnået økonomisk støtte fra en

lokal finansiel virksomhed til en legeplads for mindre børn (Tarzan-bane).  
Frivillige fra byen opførte Tarzanbanen primo november 2015.

"75 % af Nimtoftes foreninger er aktive i Aktivitetscentret i løbet af 2012."

ikke opfyldt	delvis opfyldt	opfyldt

Aktivitetscenteret er ikke etableret, som det var tanken, men foreningslivet anvender alligevel i stor stil skolens bygninger, og skolen stiller udendørs-arealer til rådighed for en række aktiviteter drevet af borgergrupper.

"10-15 virksomheder er tilknyttet Aktivitetscentret 12 måneder efter projektstart – enten som kontorpladser eller som bruger af de fælles faciliteter på friskolen."

ikke opfyldt	delvis opfyldt	opfyldt

Skolen var i længere tid i projektperioden ramme for møder i Nimtofte Erhvervsklub én gang månedligt. Disse møder blev senere lagt ud i virksomheder og flyttet til kulturhuset, hvorved skolens rolle for erhvervslivet derved ophørte. Det viste sig, at skolen ikke kunne tillade, at erhvervsaktiviteter kunne holde til på skolen af formelle årsager (børneattest).

"Skolens personale yder assistance til foreninger og erhverv administrativt og/eller lokalemæssigt – i løbet af hele projektperioden."

ikke opfyldt	delvis opfyldt	opfyldt

Skolen stillede mødelokaler og konferencefaciliteter til rådighed til aktivitetshusgruppen i hele projektperioden. Der er desuden indgået aftaler om, at Nimtofte by kan bruge en del af skolens udeareal til aktivitetsareal med offentlig adgang. En Tarzanbane er allerede etableret, og en parkourbane samt en legeplads er undervejs. Endelig stiller skolen lokaler til rådighed til en række fysiske aktiviteter og møder, som ikke hensigtsmæssigt kan holdes på Kulturhuset. Der arbejdes med at fordele afholdelse af arrangementer mellem skolen og Kulturhuset.

"På frivillig plan yder foreninger og erhverv know-how og praktiske ydelser til skolen - i løbet af hele projektperioden."

ikke opfyldt	delvis opfyldt	opfyldt

Der blev dannet en designgruppe med deltagelse af håndværkere fra Nimtofte, som holdt en række møder for at analysere og planlægge udformning af aktivitetshuset, herunder renoveringsbehov. Planerne blev opgivet, da arbejdet med etablering af kulturhuset startede og dermed udkonkurrerede ideen om aktivitetscenter. Analyse af renoveringsbehovet førte imidlertid til en bedre forhandlingssituation for skolen, så skolen kunne overtages til en bedre pris. Det stiller skolen og Nimtofte stærkere ved, at der bliver økonomisk råderum til at igangsætte renoveringsarbejde og dermed styrkelse af skolen.

"Arbejdsdage for frivillig arbejdskraft til indretning af lokalerne på skolen på tværs af foreninger, erhverv og skolen – forventes gennemført i 2013."

ikke opfyldt	delvis opfyldt	opfyldt

I 2014 blev der med frivillig arbejdskraft ombygget lokaler i kælderen på skolen, så der fremover er bedre aktivitetsmuligheder for unge i Torsdagsklubben.

"Arbejdsdag for frivillig arbejdskraft i form af praktisk arbejde med at frilægge byens å-forløb og søen, hvor det er muligt, at gøre det tilgængelig for offentligheden – forventes gennemført i 2013."

ikke opfyldt	delvis opfyldt	opfyldt

Borgerforeningens Byforskønnelsesgruppe har sammen med Andelaugget ryddet op og forbedret forholdene ved Mølledammen, herunder indrettet opholdsplads med borde, bænke og plantekasser. De foretager løbende ren- og vedligeholdelse.

"Der er udviklet og afprøvet nye motivationsmetoder for at aktivere flere potentielle frivillige – forventes gennemført 2013."

ikke opfyldt	delvis opfyldt	opfyldt

Se nedenfor.

"Opbygning af Nimtofte viden- og facilitetsbank for foreninger, erhvervs-virksomheder og friskolen – "Open source" – forventes gennemført i 2013."

ikke opfyldt	delvis opfyldt	opfyldt

I andet halvår af 2015 blev der arbejdet med etablering af en 'Hjælperbank', hvor det gøres op, hvem i Nimtofte der vil hjælpe med hvad i forbindelse med aktiviteter og arrangementer, hvor frivillig arbejdskraft vil kunne gøre en forskel. Der er ingen bagatelgrænse, lige som alle former for hjælp værdsættes og derfor medtages i Hjælperbanken. Der var tale om et ret omfattende delprojekt, som har inkluderet husstandsdeling af materiale og et omfattende opsøgende arbejde med besøg i husstandene. Hjælperbanken blev udviklet som et fælles projekt på tværs af byens foreninger og med forankring i et konkret samarbejde mellem Distriktsråd, Kulturhusforening og Borgerforening. Hjælperbanken har modtaget aktiv opbakning fra mere end en fjerdedel af byens husstande (ca. 60 frivillige), og var klar til drift og blev præsenteret ved et borgermøde i Kulturhuset 14. januar 2016.

### Flere aktive i byens foreninger

Der er i dag flere, der aktivt udfører frivillige opgaver i byens foreninger, og der sker i det hele taget mere. Udover de allerede nævnte deltagere ved de forskellige borgermøder, er der dog ikke systematisk foretaget en opgørelse af, hvor mange borgere der har deltaget i møder, arbejdsgrupper, frivilligt arbejde eller offentlige arrangementer og begivenheder. Der har ved de bedst besøgte møder i aktivitetshus og kulturhus hvert sted været omkring 80 deltagere. Et lignende antal deltog i for eksempel kommunens



borgermøde om en faunapassage ved Mølledammen. Det svarer til omkring 10 procent af sognets samlede indbyggertal.

Antallet af aktive, der bidrager med frivilligt arbejde i byen og dens organisationer er i 2015 formentlig betydeligt højere end i 2012-13. Byforskønnelsesgruppe og Andelaug arbejder for eksempel løbende med at holde bymidten og området ved Mølledammen pænt og attraktivt. Skal nogen udføre konkret fysisk arbejde, for eksempel med at bygge legeplads ved skolen eller installere køkken i Kulturhuset, så er der andre, der påtager sig at lave frokosten eller bage kage til eftermiddagskaffen. Hvis kommunen sparer på gaderenholdelsen, er det en opgave, som kan udføres af byen selv med frivillige såkaldte bypedeller. Den største tilvækst er nok sket med den mobilisering, som Kulturhusets 'funktionsgrupper' har repræsenteret siden foreningens stiftelse i efteråret 2014. Der er mobiliseret en række personer i forskellige arbejdsgrupper, og på den måde søges engagementet fra stormødet sommeren 2014 fastholdt. De frivillige i arbejdsgrupperne arbejder med at istandsætte lokaler, rejse fondsmidler til renovering af mejeribygningen eller organisere fællesspisning, kulturarrangementer med optrædende udefra, mv

I samtaler med en række ressourcepersoner i Nimtofte primo november 2015 blev det af stort set alle nævnt, at social interaktion og fællesskab i byen er udviklet og forbedret over de seneste to-tre år. Der er ikke nødvendigvis enighed om, hvorfor situationen er bedre i dag. En del af interviewpersonerne forholder sig primært til deres egen primære aktivitetsfære, f.eks. friskolen eller kulturhuset, når de konstaterer, at der er sket en positiv udvikling de senere år.

For skolen, dens børn og forældre og støtteforeningen er det således en markant bedre situation, at Midtdjurs Friskole ejer sine bygninger, har en økonomi, der giver plads til renovering og har modtaget støtte til flere aktiviteter fra private og offentlige fonde. Tilsvarende er det fra en Kulturhusaktivs synspunkt en betydelig forbedring, at Kulturhuset findes og løbende forbedres. De fleste interviewede mente desuden, at afholdelsen af et dialogmøde i februar 2015, og ikke mindst den efterfølgende etablering af foreningernes paraplyorganisation Fælles Forum, markerede et positivt vendepunkt.

Ved Distriktsrådets generalforsamling i 2015 var der flere deltagere end tidligere år, og der blev valgt nye medlemmer ind, så der er nu en bredere repræsentation af byen end før. Også i andre foreninger er der kommet nye bestyrelsesmedlemmer med nye kvalifikationer og ressourcer til. Dermed vokser ikke kun netværket af aktive personer, men der er også samlet set flere, der kommer i berøring med nogen, der aktivt arbejder for et bedre Nimtofte.

### **Social bæredygtighed?**

Generelt er der næppe tvivl om, at projektet har haft den tilsigtede katalysator-effekt, hvor omfanget af frivillighed i byen som helhed, og bredden i rekrutteringen, er større, end før projektet startede. Der er simpelthen flere foreninger og flere frivillige, og der er koordination og samarbejde mellem foreninger. Det er alt sammen tegn på, at lokalsamfundets sociale kapital og evnen til kollektivt at handle som civilsamfund er vokset. Organisatorisk er det mest klart kommet til udtryk i etablering af Fælles Forum, hvor foreningerne i byen har et forum at mødes i for indbyrdes drøftelse af spørgsmål af fælles interesse. Det er desuden bemærkelsesværdigt, at der også er en række resultater, som ikke var omfattet af projektbeskrivelsens oprindeligt formulerede succeskriterier, men som er konkrete resultater af et generelt øget (frivilligt) aktivitetsniveau, herunder mountainbike-bane, hundeskov, og ikke mindst Nimtofte Kulturhus. Der kunne måske argumenteres for, at Kulturhuset er opstået på trods af projektet; måske er det snarere opstået i trods – og her spiller fjernvarmeselskabets økonomiplan for øv-

rigt også en stor rolle. Dette emne har skabt en splittelse i byen, som i en periode har påvirket samarbejds klimaet.

Den oprindelige idé, at det kunne bidrage til lokal integration og forankring af både friskolen og lokale mikrovirksomheder, hvis man kunne have en form for lokalfællesskab, som kunne udnytte skolens lokaler og (kontor-) udstyr bedre og dermed også bidrage til friskolens økonomiske bæredygtighed, har vist sig ikke at kunne realiseres. Undervejs i projektet kom der ny skolebestyrelse og ny skoleledelse, som ikke mente, at iværksættelsesvirksomheder eller andre virksomheder kunne benytte skolens lokaler og faciliteter i dagtimerne, fordi personer, der færdes på skolen inden for skoletiden, skal have en børneattest. Der var heller ikke blandt byens virksomheder udtrykt eller dokumenteret et behov for et sådant fællesskab med skolen.

Om de opnåede forandringer er bæredygtige på længere sigt, er det for tidligt at sige noget om. Det afhænger i høj grad af,

- om de nye frivillige fastholder deres engagement,
- om der løbende sker ny-rekruttering til foreningernes bestyrelser, og af
- om foreningerne med Fælles Forum kan bringe deres indbyrdes, brobyggende samarbejde videre.

Som så mange andre kommuner oplever Syddjurs Kommune i disse år, at budgettet er strammere end før. Kommunens muligheder for at støtte sine byer og landsbyer er dermed begrænsede, så meget står og falder med, om byen selv magter at fortsætte med at forbedre sin udviklingsevne, sin civilsamfunds-kapacitet. Her er både Kulturhus, friskole og Aktivitetscenter vigtige fysiske forbedringer og resultater af byens evne til at tage hånd om sin egen udvikling.

# Konklusioner

Noget af det meget vigtige, der er sket i Nimtofte, er, at der er etableret forbindelser *mellem* de forskellige aktive grupper i byen. Distriktsrådet organiserer fire gange om året et Fælles Forum, hvor Nimtoftes aktive på tværs af foreninger kan mødes og udveksle information. Ved at koordinere aktiviteterne i byen kan man bedre sikre, at de supplerer og styrker hinanden frem for at konkurrere mod hinanden. Fælles Forum blev etableret efter dialogmødet. Før dialogmødet var der en tilbøjelighed til at tale om "dem og os". De to initiativtagere til dialogmødet ønskede, at splittelsen i byen skulle ophøre, og at man fremover skulle tale om "vi" i Nimtofte. Med Fælles Forum synes det at være på vej. Byens forskellige foreninger bakker også op om og benytter byens fælles hjemmeside, [nimtofte.dk](http://nimtofte.dk).

Nogle aktive grupper og foreninger i Nimtofte eksisterede allerede lang tid, før projektet Socialt bæredygtig landsby startede i 2012. De har holdt ved, samtidig med at der er kommet nye foreninger og nye aktive til, mens udviklingsprojektet har stået på. I nogle af de eksisterende foreninger er der desuden sket fornyelse i forbindelse med generalforsamlinger i 2015. Den sociale bæredygtighed i en landsby er ikke noget statisk, men er konstant under forandring. Som vi har set, kan der undervejs være forsinkelser, tilbageslag og ligefrem konflikt. Og hvis ikke der løbende rekrutteres nye aktive kræfter, er der risiko for, at tingene sander til. Men det er også fremgået, at en by kan lykkes med at skabe en positiv udvikling. Uenighed kan være uundgåelig i en fase, og måske endda en overgang lige frem til føre ny energi til en proces. Men forudsætningen for at skabe udvikling til fælles bedste i et lokalsamfund er også, at man på et tidspunkt kan sætte sig udover uenighederne og komme videre, så de vigtige relationer på tværs kan få lov at blive udviklet. I Nimtofte er det sket i løbet af 2015.

Foreningernes ledelser skal derfor hele tiden være på tæerne med hensyn til især tre ting. *For det første* skal de fortælle, hvad de går og laver, også i perioder, hvor der måske ikke sker så meget. Måske synes man ikke, at der er så mange resultater at fortælle om for tiden, men det bliver savnet, hvis der ikke kommer information ud mellem de årlige generalforsamlinger. Det fremgik også, at der er et stort mindretal, som ikke ønsker elektronisk kommunikation, men reelt bedst nås med husstandsomdelt information i postkassen.

*For det andet* skal foreningsledelser være gode til at lytte. De skal lytte til medlemmernes og borgernes bekymringer og ønsker og seriøst forsøge at imødekomme dem – eller åbent fortælle det, hvis det ikke er muligt og hvorfor. Selvom folk ikke deltager i møder eller kommer til generalforsamlinger, betyder det ikke, at de ikke gerne – hvis bare de bliver spurgt – vil være aktivt med og give en hånd. Der er mest interesse for at hjælpe med noget praktisk og socialt, så der er nogen, der må tage det på sig at organisere generalforsamlinger og sidde i møder, både internt i byen og med eksterne samarbejdsparter.

Og endelig, *for det tredje*, skal man i foreningerne prioritere at løfte blikket fra egen kreds og lytte til lokalområdets andre aktive og andre foreninger. Man kan ikke være enige om alt, men man skal være enige om at supplere hinanden og ikke modarbejde hinanden. Det er også godt at stå sammen udadtil, for eksempel benytte et distriktsråd til koordineret at henvende sig til kommunen.

Derudover er der i projektet 'Socialt bæredygtig landsby' gjort nogle væsentlige, konkrete erfaringer, som formentlig kan være til gavn for andre lignende projekter i andre landsbyer:

- 1 Hvis der i byen tidligere er sket noget, som – socialt, økonomisk, politisk, religiøst – har forårsaget frustration, utilfredshed eller har haft uventede og uønskede konsekvenser, er det hændelser, der næsten uundgåeligt vil få indflydelse på andre aktiviteter og processer siden hen. I Nimtoftes tilfælde fik fjernvarmeforsyningen en sådan rolle ved at forårsage en utilfredshed, der smittede af på andre aktiviteter; in casu projektet 'Socialt bæredygtig landsby' og dets planer om forsamlingshus ved skolen.
- 2 Projektideer i en landsby har formentlig bedre udviklingschancer, hvis de er født i byen fremfor at komme udefra. Det betyder naturligvis ikke, at inspiration udefra ikke er nyttig. Det kan være overordentlig gavnligt at lære af andre landsbyers erfaringer og undgå at gentage andres fejl. Men for at en idé kan nyde fremme, skal der være en oplevelse af lokalt ejerskab til den, og opbakning skal derfor helst findes i brede kredse og ikke kun i én, omend måske meget aktiv, mindre gruppe borgere. Kvantitativt, det vil sige bred, folkelig opbakning synes vigtig for projekters bæredygtighed.
- 3 Projekter er ofte, for at kunne opnå finansiering fra offentlige eller private kilder, nødt til at være formuleret ikke blot med problemformulering, men også med et klart svar på, hvordan projektet skal løse de forhåndenværende problemer. I dette projekt kom det til udtryk ved, at projektbeskrivelsen indeholdt ret specifikke forslag til løsninger på Nimtoftes problemer. Med andre ord var der allerede formuleret konkrete løsninger – her blandt andet at udvikle organisationsmodel for kombineret uddannelses-, kultur- og erhvervscenter i tilknytning til friskolens lokaler – inden det var helt klart, hvad der egentlig var problemet set med borgernes øjne. Som tingene udviklede sig, viste der sig et *mismatch* mellem på den ene side de løsninger, som Borgerforeningens projekt tilbød, og på den anden side de problemer, som (en større gruppe af) borgerne opfattede som de væsentlige. Også skolens involvering og de lokale mikrovirksomheders behov syntes ikke at svare til projektets formulering af virksomhedernes behov. Selv om såvel borgerforening, distriktsråd, skole, som lokal erhvervsklub var inddraget ved projektformulering, viste det sig, at det ikke var muligt at gennemføre projektet i sit fulde omfang. Dels pga. uforudsete økonomiske og praktiske forhold i forbindelse med bl.a. skolekøbet, dels fordi der i byen viste sig forskellige holdninger til projektets indhold.
- 4 Information og kommunikation er helt afgørende - især, hvis et projekt støder på praktiske udfordringer eller andet, der forårsager forsinkelse. Flertallet af borgere i et lokalområde har ofte begrænset, eller slet ingen, indsigt i og viden om, hvordan udviklings- og projektprocesser foregår, eller hvordan der træffes beslutninger i forenings- eller kommunalbestyrelser. Alene af den grund er der et stort behov for kommunikation fra bestyrelser og projektgrupper, både til medlemmer og til borgere i almindelighed. Kommunikation alene gennem hjemmesider, facebooksider og pressemeddelelser synes utilstrækkelig. Den når nogle borgere, men langt fra alle. Almindelig husstandsomdeling af nyhedsbreve, opslag i brugsforeningen, mv. har fortsat en berettigelse.

# Litteratur

Ask, H. (2013) Fjernvarmeselskab er sendt til tælling. Århus Stiftstidende 2. september 2013. Lokaliseret 09.12.2016 på <https://apps.infomedia.dk/mediarkiv/link?articles=e3f2af90>.

Bekkers, R., and Wiepking, P. (2011) A literature review of empirical studies of philanthropy. *Nonprofit and Voluntary Sector Quarterly*, 40(5) 924-973.

Danmarks Statistik (2015) Statistikbanken, KM5. Folketal 1. januar efter sogn, køn, alder og folkekirkemedlemskab.

Dybvad, K (2015) Udkantsmyten. Hvordan centraliseringen af Danmark ødelægger vores økonomi og sociale sammenhængskraft. København: People's Press.

Energiklagenævnet (2015) Afgørelse om Syddjurs Kommunes påbud af 28. maj 2015 om tilslutningspligt for ny samt eksisterende bebyggelse og forblivelsespligt til Nimtofte og Omegns Fjernvarmeforsyning a.m.b.a. København: Energiklagenævnet 30. oktober 2015. Lokaliseret 9. december 2015 på [http://www.ekn.dk/sites/ekn.dk/files/afgoerelse\\_1021-15-71\\_til\\_1021-15-76\\_og\\_1021-15-78\\_til\\_1021-15-86.pdf](http://www.ekn.dk/sites/ekn.dk/files/afgoerelse_1021-15-71_til_1021-15-76_og_1021-15-78_til_1021-15-86.pdf).

Fastrup, J, Damsgaard, S, Knuth, S, Lauritzen, E og Ruberg, K (2015) Et Danmark i balance er et rigere Danmark. Hvidbog. Danmark på vippen.

Ibsen, B, Thøgersen, M og Levinsen, K (2013) Kontinuitet og forandring i foreningslivet. Center for forskning i idræt, sundhed og civilsamfund. Syddansk universitet: Institut for idræt og biomekanik, 2013:11.

Jensen, E H, Klarlund, A og Øhlenschläger N W (2015) Nye billeder på provinsbyerne. København; Ministeriet for By, Bolig og Landdistrikter, maj 2015.

Larsen, J N, Andersen, H T, Haldrup, K, Hansen, A R, Jacobsen, M H og Jensen, J O (2014) Boligmarkedet uden for de store byer. København: Statens Byggeforskningsinstitut, SBI 2014:05.

Larsen J N (2013) Area-based Approaches to Urban Regeneration: Innovation in Vain? A Comparison of Evidence from UK and Denmark. Leary, M.E. & McCarthy, J. (eds) (2013) *The Routledge Companion to Urban Regeneration*, New York: Routledge

Larsen, J N, Clementsen, A og Hansen, J R (2013) Byfornyelsens aktivitets-, medborger- og kulturhuse. Aktiviteter, organisation og drift. København: Statens Byggeforskningsinstitut, SBI 2013:01.

Lawless, P. (2011) Big Society and community: Lessons from the 1998–2011 New Deal for Communities Programme programme in England. *People, Place and Policy Online*, 5(2): 55–64.

Lyck, L (2014) Udkantsdanmark og sammenhængskraften i Danmark. En helhedsanalyse. Frederiksberg.

Nimtofte Håndværker-, Handels- og Borgerforening (2011) Nimtofte – den Socialt bæredygtige landsby. Ansøgning om tilskud fra byfornyelseslovens forsøgs- og udviklingsmidler 2011 (projektbeskrivelse).

Nimtofte Håndværker- Handels- og Borgerforening (2012) Borgermøde – 80 borgere gav svaret på Nimtoftes udvikling på borgermødet 30 november 2012. Lokaliseret 30.10.2015 på <http://nimtofte.dk/borgermoede>.

Nimtofte Håndværker- Handels- og Borgerforening (2013a) Pressemeddelelse: Forsamlingshus på vej til Nimtofte. Nimtofte, september 2013.

Nimtofte Håndværker- Handels- og Borgerforening (2013b) Pressemeddelelse: Liv i Nimtofte Aktivitetshus. Nimtofte 18. november 2013.

Nimtofte Håndværker- Handels- og Borgerforening (2015) Skole og Aktivitetscenter i Nimtofte. Lokaliseret 14.11.2015 på <http://nimtofte.dk/aktivitetshus>.

Putnam, R (2000) Bowling alone: The collapse and revival of American community. New York: Simon and Schuster.

Putnam, R (1993) Making democracy work. Princeton: Princeton university Press.

Saegert, S. (2006) Building civil capacity in urban neighborhoods. Journal of Urban Affairs Vol. 28:3, 275-294.

Schultz, M. (2013) Time-out i strid om mølledam mellem kommune og Nimtofte. Adresseavisen Syddjurs 12. november 2013. Lokaliseret 09.12.2015 på <https://apps.infomedia.dk/mediarkiv/link?articles=e4157145>.

Temkin, K. & Rohe, W.M. (1998) Social Capital and Neighborhood Stability: An Empirical Investigation. Housing Policy Debate, Vol. 9:1, 61-88.

Traynor, B (2012) Community building. limitations and promise. DeFilipis, J & Saegert, S (eds.) (2012) The Community Development Reader. 2<sup>nd</sup> edition, New York: Routledge.

Udengaard, M (2015) Erfaringer og resultater af interviews om Hjelperbank. Rapport. Nimtofte 9.12.2015.

Wollebæk, D & Selle, P (2002) Det nye organisasjonssamfunnet. Oslo: Fagbokforlaget.

Øhlenschläger, N, Jensen, E H og Broen, C (2014) Vejkantsdanmarks fremtid – fire scenarier for modellandsbyen Skrumpelev. København: Dansk Byplanlaboratorium.

# Bilag

## 1. Dokumenter

- 1.1. Nimtofte Håndværker-, Handels- og Borgerforening og Nimtofte og Oplands Distriktsråd (2012) *Udviklingsplan Nimtofte 2012-2020. Diskussionsoplæg til borgermøde 28.11.2012* (uddrag). Lokaliseret på Nimtofte.dk 7.12.2015 s. 29
- 1.2. *Har du fjernvarme?* Hustandsomdelt brev fra Gruppen til information om skadegørende aktiviteter for Nimtofte. Udateret (forår 2014). s. 33
- 1.3. *Noget om tvangstilslutning til fjernvarme – og lidt andet.* Hustandsomdelt brev fra Gruppen til information om skadegørende aktiviteter for Nimtofte. Udateret (maj-juni 2014). s. 36
- 1.4. Aktivitetshusgruppen (2015) *Aktivitetscenter*. Lokaliseret på Nimtofte.dk 7.12.2015 s. 38

# Udviklingsplan Nimtofte 2012-2020

## - diskussionoplæg til borgermøde 30. november 2012



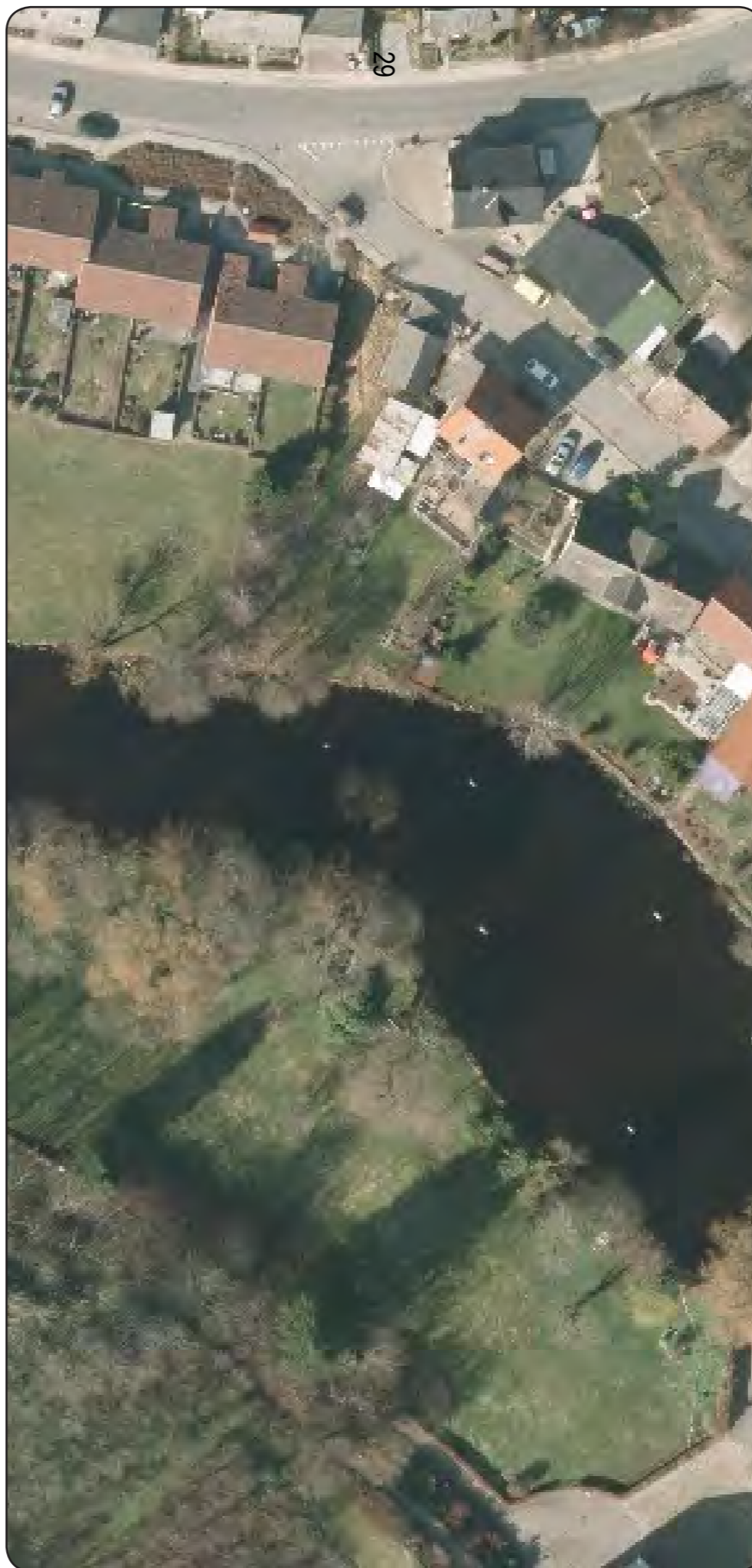
[www.Nimtofte.dk](http://www.Nimtofte.dk)

Nimtofte Håndværker-, Handels- og borgerforening og  
Nimtofte og Omegns Distriktsråd 2012



## INDHOLD

Forord	3
Kommunale lokalplaner for Nimtofte	4
Ideer og ønsker fra borgerne	5
Forslag til Udviklingsplan	6
Nærrekreative områder	7
Trafiksikkerhed	8
Byforskønnelse	9
Nybyggeri og forsamlingshus	10
Rekreative stier	11



## FORORD

Nimtofte Borgerforening og Distriktsråd besluttede i efteråret 2012 at sætte fokus på Nimtoftes udvikling med det mål at få udarbejdet en Udviklingsplan for Nimtofte. Der er nedsat en byplangruppe til at varetage koordinering af arbejdet

Udviklingsplanen skal være et redskab til løbende dialog med politikere og administration i Syddjurs Kommune om udvikling af Nimtofte.

På en bevilling fra By, Bolig og Landdistriktsministeriets Landdistriktspulje blev der indledt samarbejde med konsulentfirmaet Nærdemokrati.dk, som assisterer Borgerforening og Distriktsrådet i arbejdet med Udviklingsplanen.

Ved hjælp af husstandsdelte forslagsskemaer og forslag indsendt på Borgerforeningens og Distriktsrådets hjemmeside - [www.Nimtofte.dk](http://www.Nimtofte.dk) - blev der indsamlet omkring ca. 150 forslag til forbedringer, ændringer og nye tiltag i Nimtofte. Borgernes fokus har primært været rettet mod rekreative muligheder i og omkring Nimtofte, trafiksikkerhed og nye aktivitetsmuligheder.

## Byplangruppen

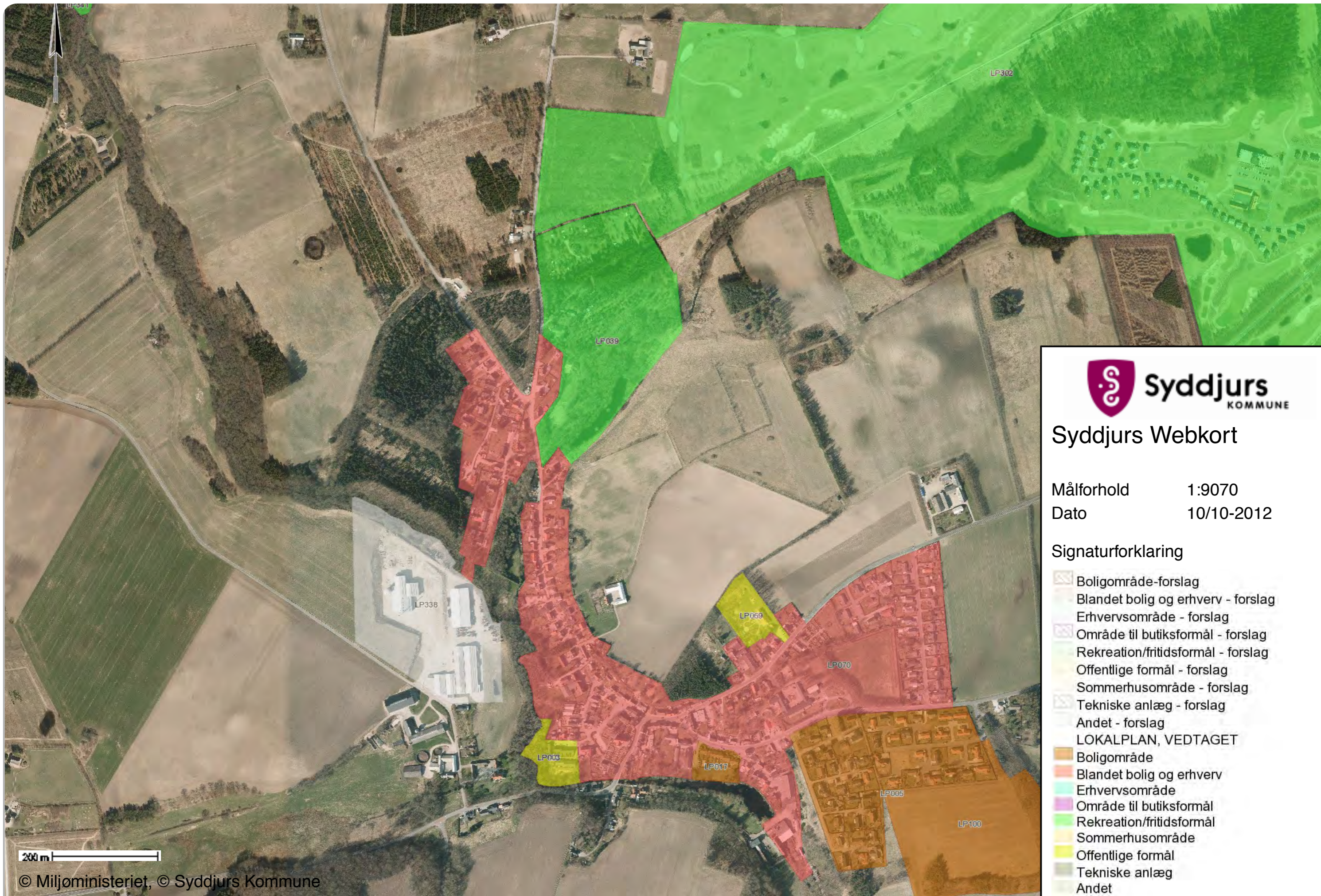
Første udkast til Udviklingsplan blev drøftet på et møde i Byplangruppen under Nimtofte Borgerforening og Distriktsråd den 7. november 2012. Udviklingsplanen blev siden gjort tilgængelig på [www.Nimtofte.dk](http://www.Nimtofte.dk), som et oplæg til diskussion på borgermødet d. 30. november 2012

På borgermødet skal der prioriteres blandt de indkomne forslag og byplangruppen skal arbejde med de borgernes ønsker.

Byplangruppen består af Jens Jakob Sørensen Nimtofte distriktsråd, Carsten Bryrup Nimtofte Borgerforening og Frede Kjær fra Lübker Golf Resort. Byplangruppen vil meget gerne have flere interesserede borgere til at arbejde. Henvendelse kan ske til Carsten Bryrup telf. 40422642.

Byplangruppen skal efter borgermødet arbejde med forslagene frem til foråret 2013, hvor resultaterne skal forelægges byrådspolitikerne.

Udvikling omkring Udviklingsplanen og arbejdsgruppernes arbejde kan følges på [www.Nimtofte.dk](http://www.Nimtofte.dk)



## Syddjurs Webkort

Målforhold 1:9070  
 Dato 10/10-2012

### Signaturforklaring

-  Boligområde-forslag
-  Blandet bolig og erhverv - forslag
-  Erhvervsområde - forslag
-  Område til butiksformål - forslag
-  Rekreation/fritidsformål - forslag
-  Offentlige formål - forslag
-  Sommerhusområde - forslag
-  Tekniske anlæg - forslag
-  Andet - forslag
- LOKALPLAN, VEDTAGET**
-  Boligområde
-  Blandet bolig og erhverv
-  Erhvervsområde
-  Område til butiksformål
-  Rekreation/fritidsformål
-  Sommerhusområde
-  Offentlige formål
-  Tekniske anlæg
-  Andet

200 m



## IDEER OG ØNSKER FRA BORGERE I NIMTOFTE OG OMEGN

I oktober 2012 bad Borgerforeningen og Distriktsrådet borgerne i Nimtofte, Ramten og omegn om at indsende forslag til udvikling af Nimtofte by og omegn. Borgerne indsendte 40 forslagsskemaer med ialt 150 forslag er sammenfattet i en række hovedkategorier nedenfor. Forslagene indgår i temablade for Udviklingsplanen på de følgende sider beregnet på drøftelse på borgermødet 30. november 2012

### Rekreative områder, sti, grønne områder m.v.

- En fælles legeplads og mødested for hele byen med bålsted, multibane, skateboardbane, rullestolbane, træer og blomster - evt. ved skolens eksisterende legeplads, sportspladsen, det gamle gartneri eller på den grønne trekant ved Eskebakken/Sønderskov
- Vedligehold af trekanten ved Kolstrup og Randersvej
- Buskområderne ved Eskebakken ændres til plads med borde og bænke
- Udnyttelse af udsigtspunkter
- Markerede ruter til vandring, løb og mountainbikes
- Grønne områder ved det gamle mejeri
- Hundeskov f.eks. ved indhegning af Kratbakken, evt. med fast "legetid" om aftenen, så hundejere kan mødes
- Stativer med hundeposer
- Stiforløb langs åen hele vejen gennem byen med bænke
- Flere bænke så især ældre
- Kælke/skibakke med skihejs
- Udvikling af den grønneplads ved Mølleedammen og vejvisning, så folk finder det
- Opfordring til Djurs Sommerland og Lübker Golf Resort om 50 % på sæsonkort for områdets beboere, sm kompensation for trafikbelastning

### Trafik/sikkerhed

- Omfartsvej
- 40 km/t- skilte på alle veje i Nimtofte
- Trafikchikaner for hastighedsdæmpning Ramtenvej, Tøstrupvej og Bavnevej
- Vedligehold af Gjerrildstien

- Cykel/gangsti til Djurs Sommerland og Lübker Golfresort
- Cykelsti langs Ramtenvej, Randersvej og Ryomgaardvej
- Forbedring af udsyn ved udkørsel fra Bavnevej ud på Tøstrupvej
- Reparation af vejnet og kloak fra børnehaven og ud ad Ramtenvej
- Asfaltering af stier på Sønderskovbakken og Eskebakken udbedres
- Lysmaster fra skolens sportsplads ud til Tøstrupvej
- Gør det lettere at komme rundt med barnevogn og rolator
- Buyporte - gerne med flot beplantning og positiv info om Nimtofte til bilisterne
- Trafiklys i krydset ved hotellet
- Vejbanemarkering gennem byen, samt stop- og parkeringsforbud flere steder
- Genetablering af grusvejshængslet fra Skolen/Solbærkrogen forbi vandværket ned til banestien

### Indendørs mødesteder:

- Borgerhus/forsamlingshus, f.eks. på skolen, i den gamle møllebygning, i apoteket, eller ude i det gamle gartneri til fest, banko, fællesspisning osv.
- Kirken bør bruges til andet end gudstjenester
- Café i det gamle apotek
- Højteknologisk multihus
- Værested for unge - NOA's indsats er flot, godt hvis de lidt større børn ville være med



### Organisering/samarbejde

- Foreningssamarbejde
- Tutorordning for nytillflyttere, så de hurtigere kan blive en del af byens sociale liv

### Service.

- Bevar en pengeautomat i Nimtofte
- Sikre at der er god busbetjening for pendlere, også de sene tidspunkt i.f.m. tog til Ryomgaard

### Byforskönnelse og byudvikling

- Bliv inspireret af Vestervig, hvor borgerne har startet et selskab til byfornyelse med godt resultat
- Ryd op og vedligehold gader og pladser - appel til og forpligtigelse for borgerne - fælles arbejdsdage for områder af byen
- Plantekasser rundt i byen (evt. kombineret med trafikchikaner)
- Gentænke hele pladsen omkring brugsen, så den fungerer mere hensigtsmæssig (p-pladser, flot belægning, blomster, bænke, kunstværk mv.)
- Flytte genforeningsstenen f.eks. ned til den tidligere bank.
- Renoverer genforeningsarrangementet eller alternativt opstille et nyt kunstværk og fjern genforeningsstenen
- Nedrivning af kondemnable huse, det gamle fjernvarmeværk og det gamle gartneri
- Liv i de tomme butiksvinduer - evt. udstillinger
- Oprydning på p-plads ved Kirken og ved hjørnet af Vinkelvej
- Byggemodning af grunde på Sønderskovvej, så Nimtofte har noget at tilbyde .
- Byggeri af ældreboliger
- Renovering af dårligt vedligeholdte boliger i Nimtofte
- Rydde gammel gartnerigrund /plejehjem og byg nye etplans række huse
- Bygge attraktive ejerboliger uden have, hvor det gamle fælleslager ligger ned til Møllesøenw
- Lübker Golf Resort gøres til helårsbeboelse
- Hotellet skal bruges til aktivitet, ikke som bolig



## Har du fjernvarme i dit hus ?

Hvis ikke du har, er du sikkert glad for det, men glæden kan blive kortvarig !  
Der er nemlig i Syddjurs Kommune planer om at tvinge dig til at blive tilsluttet.

Jamen kan man det, vil du sikkert spørge, og svaret er JA, det kan man – eller rettere – JA, det kan kommunalbestyrelsen beslutte, og JA, det er der planer om.

Indtil nu har ingen informeret om det, og det kan naturligvis undre.  
Det er en meget indgribende beslutning, og derfor er det naturligvis rimeligt at forvente et højt informationsniveau fra enten Syddjurs Kommune, Fjernvarmeselskabet eller evt. Borgerforeningen, hvis formand længe har været bekendt med planerne.

Tilsyneladende er der imidlertid ingen af de, der arbejder på at skabe tvangstilslutning til fjernvarmen, der ønsker at informere om det, og derfor er vi nogle, der har dannet en ad hoc gruppe, hvis formål det er at informere om aktiviteter, der kan skade Nimtofte.

Det er vores opfattelse, at tvangstilslutning til fjernvarmen på grund af de aktuelle fjernvarmepriser vil gøre huse i Nimtofte usælgelige, ligesom det vil udelukke enhver form for nybyggeri. Samtidig vil tvangstilslutning være ødelæggende for mange privatøkonomier i byen.

### **En beslutning om tvangstilslutning vil således være et dødsstød for byen.**

Derfor har vi undret os over, at der ikke allerede er informeret om de planer, der, hvis de realiseres, vil have så indgribende betydning for byens borgere.

Borgerforeningens formand har længe gjort sig til talsmand for udvikling af byen, for tilflytning til byen, for nybyggeri i byen – alt sammen noget, der med den planlagte beslutning vil være udelukket.

Derfor, når Borgerforeningens formand længe har været bekendt med planerne om tvang, kan det undre, at Borgerforeningen ikke har råbt vagt i gevær, og evt. indkaldt byens borgere til informationsmøde.

Inden vi besluttede med denne skrivelse at informere om planerne om tvang, har vi forsøgt at få lokalavisen til at skrive om det.

Det er dog et emne, der vil interessere rigtig mange borgere i lokalområdet, men lokalavisen har meddelt, at man ikke vil informere om det.

Derfor gør vi det.

Og vi, det er:

### **ad hoc gruppen til information om skadegørende aktiviteter for Nimtofte.**

Og nu til spørgsmålet om tvangstilslutning.

Umiddelbart vil mange sige og tro: "Jamen det kan man da ikke".

Hertil er kun at sige: **JO, det kan man !!**

I bekendtgørelse om tilslutning m.v. til kollektive varmforsyningsanlæg, er det i § 2 fastsat, at kommunalbestyrelsen kan pålægge ny og eksisterende bebyggelse både en tilslutnings- og en forblivelsespligt til et kollektivt varmforsyningsanlæg.

Der er således ingen tvivl om, at kommunalbestyrelsen kan træffe en sådan beslutning om tvang.

Der er nogle betingelser til det materiale, som kommunalbestyrelsen træffer beslutning ud fra, der skal være opfyldt. De betingelser er nævnt i bekendtgørelsen § 3 og vil ikke blive nærmere omtalt her.

Det er dog vigtigt også at nævne, at kommunalbestyrelsen, **inden den træffer beslutning om tvangstilslutning** skal skrive til de, man forventer at ville tvinge, og at give dem en frist på 4 uger til at komme med bemærkninger.

Først når de 4 uger er gået, kan kommunalbestyrelsen træffe sin beslutning om tvang.

Nogle vil måske så spørge:

**”Jamen er det alle, der kan tvinges, og er der slet ingen mulighed for at undgå disse kommunistiske tilstande båret frem af en Venstre borgmester”?**

Svaret er JO.

I bekendtgørelsen § 15 er undtagelserne nævnt, og § 15 lyder i sin helhed således:

*§ 15. Følgende kategorier af eksisterende bebyggelse kan ikke pålægges tilslutningspligt:*

- 1) Bygninger, hvor omskilling til kollektiv varmforsyning på grund af nødvendige, større installations- eller bygningsmæssige ændringer efter kommunalbestyrelsens skøn vil være uforholdsmæssig bekostelig.*
- 2) Bygninger, der er indrettet med et vedvarende energianlæg, som eksempelvis solvarmeanlæg, varmepumper, vindmøller, biogasanlæg, brintanlæg, komposteringsanlæg, vandkraftanlæg, træfyrrer eller halmfyrrer, og hvor anlægget – eller anlæggene tilsammen – efter kommunalbestyrelsens skøn har en kapacitet, som kan dække mere end halvdelen af bygningens energiforbrug til opvarmning og forsyning med varmt vand.*
- 3) Bygninger, hvor overskudsvarme fra produktionsvirksomhed efter kommunalbestyrelsens skøn dækker mere end halvdelen af bygningens energiforbrug til opvarmning og forsyning med varmt vand.*
- 4) Bygninger, der påregnes nedrevet inden for en kortere årrække.*
- 5) Bygninger, der ikke er beregnet til at være konstant opvarmet i fyringssæsonen.*
- 6) Eksisterende lavenergibygninger, jf. § 1, nr. 5.*

*Stk. 2. Følgende kategorier af eksisterende bebyggelse kan ikke pålægges forblivelsespligt:*

- 1) Bygninger, der er indrettet med et vedvarende energianlæg, som eksempelvis solvarmeanlæg, varmepumper, vindmøller, biogasanlæg, brintanlæg, komposteringsanlæg, vandkraftanlæg, træfyre eller halmfyre, og hvor anlægget – eller anlæggene tilsammen – efter kommunalbestyrelsens skøn har en kapacitet, som kan dække mere end halvdelen af bygningens energiforbrug til opvarmning og forsyning med varmt vand.*
- 2) Bygninger, hvor overskudsvarme fra produktionsvirksomhed efter kommunalbestyrelsens skøn dækker mere end halvdelen af bygningens energiforbrug til opvarmning og forsyning med varmt vand.*
- 3) Bygninger, der ikke er beregnet til at være konstant opvarmet i fyringssæsonen.*
- 4) Eksisterende lavenergibygninger, jf. § 1, nr. 5.*

Det betyder bl.a. at ejere af ejendomme, hvor eneste opvarmingskilde er pillefyre, brændeovn o.l. **ikke kan pålægges hverken tilslutningspligt eller forblivelsespligt.**

Vi - gruppen til information om skadegørende aktiviteter for Nimtofte – synes, det er vigtigt, at du får disse informationer tidligst muligt, og når hverken Kommunalbestyrelsen, Lokalavisen, Borgerforeningen eller Fjernvarmeværket vil informere om planerne, ja så er der kun os tilbage til at gøre det.

Den bestemmelse fra lovteksten, som vi har nævnt ovenfor, betyder efter vores bedste overbevisning, at dersom du på det tidspunkt, hvor kommunalbestyrelsen træffer sin beslutning og så vidt muligt inden du underrettes af kommunen om planerne, har skiftet dit oliefyre eller hvilken opvarmingskilde, du nu har, til en af de opvarmingskilder, der er nævnt i § 15, som er gengivet ovenfor, ja så kan du ikke tvinges med.

Du har således ikke lang tid at handle i, men det er vores opfattelse, at du kan nå det, hvis du vil.

Hvis du beslutter dig for at skifte til en opvarmingskilde som nævnt i § 15, skal du hellere i dag end i morgen meddele kommunen om ændringen af dit varmesystem, og du skal samtidig sørge for at få ændret oplysningerne i BBR registeret.

Vi ønsker dig god og varm sommer

Mange hilsener fra

**GRUPPEN TIL INFORMATION OM  
SKADEGØRENDE AKTIVITETER FOR NIMTOFTE**

*Byerne Ericksen  
Kim Nielsen  
Alf Pedersen  
Arne Thorsen  
Jan Nielsen*

## Noget om tvangstilslutning til fjernvarme - Og lidt andet.

Vi – **ad hoc gruppen til information om skadegørende aktiviteter for Nimtofte** – har tidligere runddelt en skrivelse, der oplyser om fjernvarmeværkets og kommunalbestyrelsens planer om tvangstilslutning til fjernvarmen.

Vores lille informationsskrivelse har afstedkommet lidt snak i byen, og det mener vi er godt i sig selv.

For at snakken ikke skal blive alt for diffus, har vi besluttet at tilbyde dig at komme til et møde i **Det gamle Mejeri, Stationsvej 9, torsdag d. 26, juni kl. 19.30**, hvor vi vil tilbyde at fortælle om det, som vi har kunnet finde ud af, dels ved at spørge lidt rundt, dels ved at læse gældende lovgivning.

Vi vil dog understrege, at vi på ingen måde vil foregive at være professionelle rådgivere.

Vi tilbyder blot, at dele den viden vi har med dig, alt imens de involverede parter tilsyneladende har tænkt sig at forblive tavse.

I forlængelse af en snak om tvangstilslutning til fjernvarmen vil **ad hoc gruppen til information om skadegørende aktiviteter for Nimtofte** skifte navn til **ad hoc gruppen til fremme af livskabende aktiviteter for Nimtofte**.

Vi har snakket om, at det efter vores opfattelse vil gavne Nimtofte, hvis byen får et Byens Hus eller et **Kulturhus**, som vi hellere vil kalde det.

Vi tror, at et hus, hvor der er mulighed for samlende aktiviteter som musikarrangementer, fælles fester, foredrag, udstillinger, udlejning til private, ja måske endda fællesspisning af og til, vil kunne skabe liv i byen, modvirke afvikling og måske endda bidrage til udvikling. Mulighederne i et sådant hus vil være mange, og kun fantasien sætter grænser. En kombination af et godt gammeldags forsamlingshus og et top moderne kulturhus er, hvad vi forestiller os.

Vi er vidende om, at der gennem tiderne har været snakket om et nyt forsamlingshus for byen. Vi er også vidende om, at der i Borgerforeningens regi de sidste par år har været snakket ganske meget om et aktivitetshus i tilknytning til skolen. Vi er faktisk også vidende om, at Borgerforeningen til udvikling af det projekt har fået en bevilling på ca. 800.000 kr. (mange penge).

Til at bistå med det udviklingsarbejde har der været tilknyttet en konsulent, der jævnligt er kommet og har holdt møde, hvor man har snakket, hvilket konsulenten så efterfølgende har skrevet referat om til en timeløn på 875 kr. + moms.

Næste skridt har så været, at konsulenten er kommet og har holdt et nyt møde, hvor man har snakket, hvilket konsulenten så har skrevet referat om – mod behørig betaling naturligvis. Og således har man fortsat møde for møde så bevillingen på 800.000 kr. efterhånden er brugt op.

**Vi - ad hoc gruppen til fremme af livskabende aktiviteter for Nimtofte – vil gerne understrege, at vi ikke er modstandere af, at der etableres et aktivitetshus ved skolen, hvis det er, hvad byens borgere ønsker.**

Men vi vil gerne melde klart ud, at vi ikke tror, det er en særlig god idé.

På den ene side vil et aktivitetshus ved skolen komme til at ligge noget afsides gemt godt væk, og på den anden side vil der være stor risiko for, at den økonomiske situation for et sådant hus nemt vil kunne udvikle sig på en sådan måde, at den kommer til at minde om den situation Fjernvarmeforsyningen nu står midt i.

Omtalte konsulent, der har været rigtig god til at indkalde til møder og til at skrive mødereferater har på møderne igen og igen sammen med Borgerforeningens formand talt for, at man skal plukke de lavt hængende frugter.

Bortset fra at de lavt hængende frugter, man igen og igen har talt om at ville plukke, i det store og hele hænger der endnu, vil vi gerne understrege, at vi er helt uenige i den tilgang.

**HVIS** Nimtofte skal have et fælles samlingssted, et Byens Kulturhus, skal vi efter vores opfattelse for det første gå efter de højthængende frugter – og det må gerne være nødvendigt at strække sig for at plukke dem. Vi ~~tror~~ på, det giver resultater, når man stræber.

For det andet er det handling baseret på vilje, der giver resultater.

Det er efter vores opfattelse ikke møde på møde med konsulent og referatskrivning af konsulent, der skaber resultater. Det fører kun til pengeforbrug uden udbytte.

**HVIS** Nimtofte skal have et fælles samlingssted, et Byens Kulturhus, skal vi turde det og vi skal ville det.

**Vi - ad hoc gruppen til fremme af livskabende aktiviteter for Nimtofte – mener, at et sådant hus vil gavne byen, men om det skal blive til virkelighed afhænger af, om du og mange mange andre i byen mener det samme.**

Yderligere afhænger det af, om du og mange mange andre i byen vil arbejde, arbejde og atter arbejde i fritiden i et vist antal måneder.

Endelig afhænger det også af, at ikke kun vi, men at også du og mange mange andre i byen vil sige ja til regelmæssigt at give et økonomisk bidrag enten i form af kontingent eller på anden vis.

Det skal ikke være et Byens Kulturhus for de få, men for alle, og et sådant projekt skal kun sættes i gang, hvis der som udgangspunkt er en overvældende begejstring og tilslutning til ideen.

**Har du en mening om Byens Kulturhus eller Nimtofte Kulturhus, så regner vi med at se dig til møde torsdag d. 29. juni kl. 19.30 i Mejeriet, Stationsvej 9, som, dersom byens borgere ønsker det, vil kunne komme til at danne ramme for Kulturhuset.**

*Bjarne*

*Jan*

*Arne*

*A1f*

*Kim*



# Skole og Aktivitetscenter i Nimtofte

## Nutid....

Bygningerne på Ramtenvej huser ikke bare en skøn friskole, med plads til udfoldelse og læring, men stedet bliver også benyttet til mange andre aktiviteter.

**Midtdjurs Friskole** er en skole som startede op i 2010 og huser mellem 60 og 70 glade børn. Skolen har i juni 2015 købt bygningerne og de tilhørende områder.

**Sportsplads** og legeplads må benyttes af borgerne i byen. Både børn og voksne mødes ofte til leg, fodbold, rundbold og andre aktiviteter og byens Borgerforening benytter hvert år sportspladsen til Sommerfest.

Der er stor udnyttelse af **Gymnastiksalen** på skolen. Skolens børn benytter den naturligvis til sport og idræt. Desuden er salen ofte udlejet til IF Midtdjurs til Forælder/barn gymnastik, Springgymnastik og Parkour-træning – og byen har også et Volleyball hold, som træner en gang om ugen!

Igen benytter Borgerforeningen og andre foreninger sig også af muligheden for at leje salen – specielt i forbindelse med årets Revyfest og Fastelavnstest.

I underste etage ligger skolens **klublokale**. Klubben er en del af skolens pasningstilbud, men den bliver også benyttet hver torsdag aften til Torsdagsklub. Torsdagsklubben er et tilbud på frivillig basis, hvor alle børn i alderen 7 til 14 år kan komme og hygge sig med hinanden på tværs af alder og daglig skole. En mulighed for at vedligeholde kontakten med kammeraterne i byen, selvom man er startet på en anden skole! Lokalerne er i starten af 2015 blevet sat i stand af frivillige hænder fra pedelgruppen og Torsdagsklubben.

**Aktivitetslokalerne** er 2 lokaler, som skolen ikke benytter i undervisningen og som kan benyttes til andre aktiviteter – fx har byens dagplejemødre legestue der hver torsdag og byens foreninger har mulighed for at afholde møder og arrangementer i lokalerna. Desuden er lokalerna populære i forbindelse med afholdelse af børnefødselsdage, hvis man ikke lige har plads hjemme!

**Aulaen** er skolens "hjerter". Skolens aula benyttes gennem hele dagen i skolegangen, men benyttes også udenfor skoletid til skolens arrangementer samt til udlejning i forbindelse med generalforsamlinger, foredrag, stormøder m.m. Også byens Ældreklub har sine ugentlige spilletage i skolens Aula.

## Fremtid....

Skolens Håndarbejds- og Sløjdslokale er naturligvis en essentiel del af skolens hverdag, men lokalerna står tomme udenfor skoletiden.... Der er et ønske om at få startet en kultur og omkring aftenaktiviteter i form af fx Malerkurser, Sløjdkurser og Kunst kurser m.m. Selvfølgelig med stor fordel i det sociale det vil bringe byens borgere.

Der arbejdes på at sætte **Aktivitetslokalerna** i stand, så lokalerna fremstår i bedre stand og kvalitet og der vil blive større efterspørgsel på leje i forbindelse med mindre arrangementer, fødselsdage, mødeaktivitet m.m.

En frivillig arbejdsgruppe er i gang med at søge midler til at opgradere **Legefaciliteterne** på skolens område. Skolebestyrelsen har stillet den lille sportsplads fuld, til rådighed for Projekt Legeplads Nimtofte og planerne er at berige byen og byens borgere med en fuldt udstyret legeplads.

Projektet er budgetteret til ca. 500.000 og pladsen forventes bl.a. at byde på Multibane, Klatrestativ, Gynger, Karrusel og Rotation samt cykelbane mellem træerne!

**IF Midtdjurs har allerede bevilliget et Parkourstativ,**  
som står på pladsen det meste af året, men dog tages ind i salen om vinteren til undervisning!

**LAG Djursland**

har i september 2015 indstillet projektet til et

**tilskud på kr. 96.420,00**

Desuden har Midtdjurs Friskole i oktober modtaget tilsagn fra

**Fonden Sparekassen Midtdjurs**

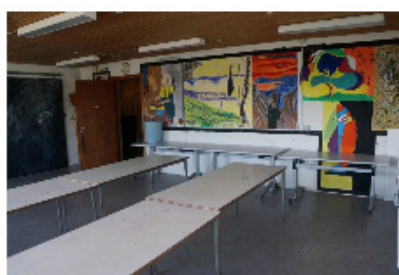
om et

**tilskud på kr. 52.000**

til en Tarzanbane på den lille legeplads.

Der arbejdes i løbet af vinteren videre med at søge flere midler til projektet. Skulle det ikke være muligt at finde hele det budgetterede beløb, prioriteres Multibanen.

**Midtdjurs Friskole** arbejder på at renovere bygningerne indvendigt og udvendigt over den næste årrække – så skolen og byen får en dejlig skole hvor **"glade børn lærer bedst"** og et optimalt Aktivitetscenter **"hvor vi alle mødes i fritiden"**



## 2. Interviewpersoner

- Kim Damgaard Bach, formand for Nimtofte Kulturhusforening
- Arne Thorsen, bestyrelsesmedlem og initiativtager til Nimtofte Kulturhusforening
- Mette Udengaard, webmaster på nimtofte.dk
- Carsten Bryrup, formand for Nimtofte Håndværker-, Handels- og Borgerforening
- Lone Jensen, formand for Midtdjurs Friskoles Støtteforening
- Per Nielsen, formand for Nimtofte og Oplands Distriktsråd
- Flemming Lassen, bestyrelsesmedlem i Nimtofte Håndværker-, Handels- og Borgerforening
- Eigil Asanta, næstformand for Nimtofte og Omegns Erhvervsklub

## 3. Foreninger i Nimtofte

- Aktivitetshus Gruppen
- Andelaugs Foreningen
- Børnehuset Solbærkrogen
- Midtdjurs Friskole
- NB88 Billard- og Dartklub
- Nimtofte Brugsforening
- Nimtofte Håndværker-, Handels- og Borgerforening
- Nimtofte Kulturhusforening
- Nimtofte Menighedsråd
- Nimtofte og Omegns Erhvervsklub
- Nimtofte og Omegns Fjernvarme Forsyning
- Nimtofte og Oplands Distriktsråd
- Nimtofte Vandværk
- Sivested Spejderne
- Støtteforeningen til Midtdjurs Friskole
- Torsdagsklub (for større børn)
- Tøstrup Menighedsråd
- Ældreklubben

Mange landsbyer uden for de store byområder har problemer med fraflytning, stagnerende eller svigtende boligsalg, butikslukninger, funktionstømning af erhvervsbygninger osv. Et muligt modsvar er at styrke landsbyernes sociale bæredygtighed. Hvis beboerne forstår at bruge et stærkt sociokulturelt miljø til at løfte deres evne til kollektiv aktion, dvs. at handle i fællesskab, så kan lokalsamfundets udvikling stabiliseres.

Projektet 'Socialt bæredygtig landsby' har haft til formål at udvikle mere samarbejde mellem borgere, virksomheder, foreninger og institutioner i landsbyen Nimtofte på Djursland. Denne evalueringsrapport præsenterer resultater og erfaringer fra projektet, som kan have værdi for andre landsbysamfund og kommuner. Projektet har bl.a. demonstreret, at det ikke er nok at styrke båndene mellem lokalsamfundets individer, men at det er afgørende vigtigt for den sociale bæredygtighed, at de involverede parter også prioriterer at bygge bro mellem de forskellige, mere eller mindre formelle institutioner i lokalsamfundet.

1. udgave, 2016  
ISBN 978-87-563-1789-4