

Analyse af antal medarbejdere i forhold til balancen samt sammenkædning med instituttets finansieringsomkostninger

Jeg har ud fra årsrapporterne for 2015 opgjort antallet af medarbejdere pr. balancemilliard

Krull, Lars

Publication date:
2016

[Link to publication from Aalborg University](#)

Citation for published version (APA):

Krull, L. (2016). *Analyse af antal medarbejdere i forhold til balancen samt sammenkædning med instituttets finansieringsomkostninger: Jeg har ud fra årsrapporterne for 2015 opgjort antallet af medarbejdere pr. balancemilliard.* (s. 1-14).

General rights

Copyright and moral rights for the publications made accessible in the public portal are retained by the authors and/or other copyright owners and it is a condition of accessing publications that users recognise and abide by the legal requirements associated with these rights.

- Users may download and print one copy of any publication from the public portal for the purpose of private study or research.
- You may not further distribute the material or use it for any profit-making activity or commercial gain
- You may freely distribute the URL identifying the publication in the public portal -

Take down policy

If you believe that this document breaches copyright please contact us at vbn@aub.aau.dk providing details, and we will remove access to the work immediately and investigate your claim.



**Analyse af antal medarbejdere i forhold til balancen
samt sammenkædning med instituttets
finansieringsomkostninger**

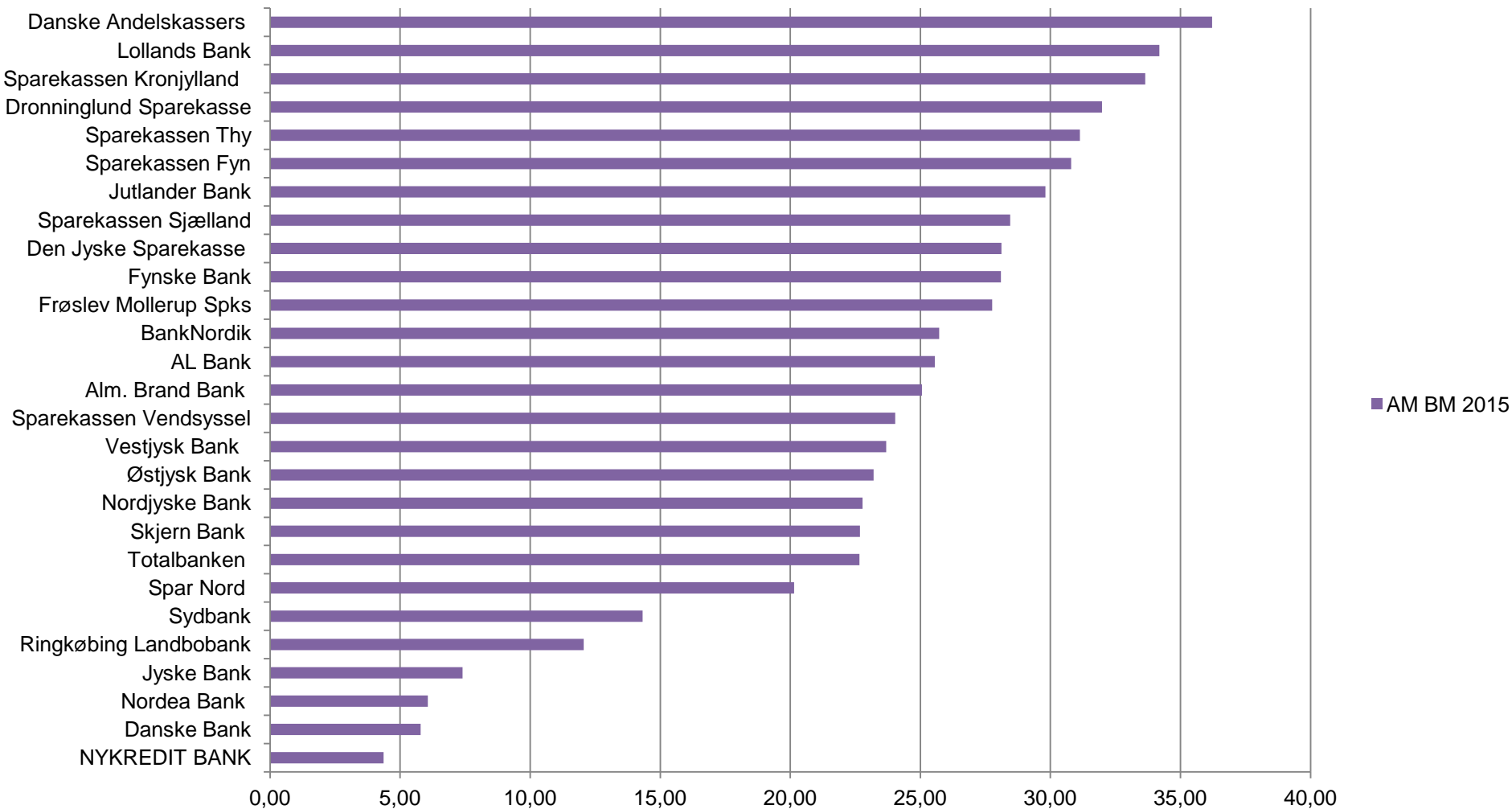
**Lars Krull
03/05-2016**

Analysen

- På den følgende slide har jeg ud fra årsrapporterne for 2015 opgjort antallet af medarbejdere pr. balancemilliard.
- Institutterne er forskellige, så derfor skal man udvise forsigtighed med at sammenligne umiddelbart mellem disse, hvorimod udviklingen og tilpasningen til økonomisk aktivitet/omfang bliver interessant og sammenlignelige.



Antal medarbejdere pr. balancemilliard (AMBM)





Antal medarbejdere pr. balancemilliard(AMBM)

	AM BM 2015
Danske Andelskassers	36,21
Lollands Bank	34,19
Sparekassen Kronjylland	33,65
Dronninglund Sparekasse	31,99
Sparekassen Thy	31,13
Sparekassen Fyn	30,80
Jutlander Bank	29,81
Sparekassen Sjælland	28,46
Den Jyske Sparekasse	28,12
Fynske Bank	28,09
Frøslev Mollerup Spks	27,76
BankNordik	25,73
AL Bank	25,55
Alm. Brand Bank	25,06
Sparekassen Vendsyssel	24,03
Vestjysk Bank	23,69
Østjysk Bank	23,20
Nordjyske Bank	22,78
Skjern Bank	22,67
Totalbanken	22,65
Spar Nord	20,14
Sydbank	14,32
Ringkøbing Landbobank	12,05
Jyske Bank	7,40
Nordea Bank	6,07
Danske Bank	5,78
NYKREDIT BANK	4,37

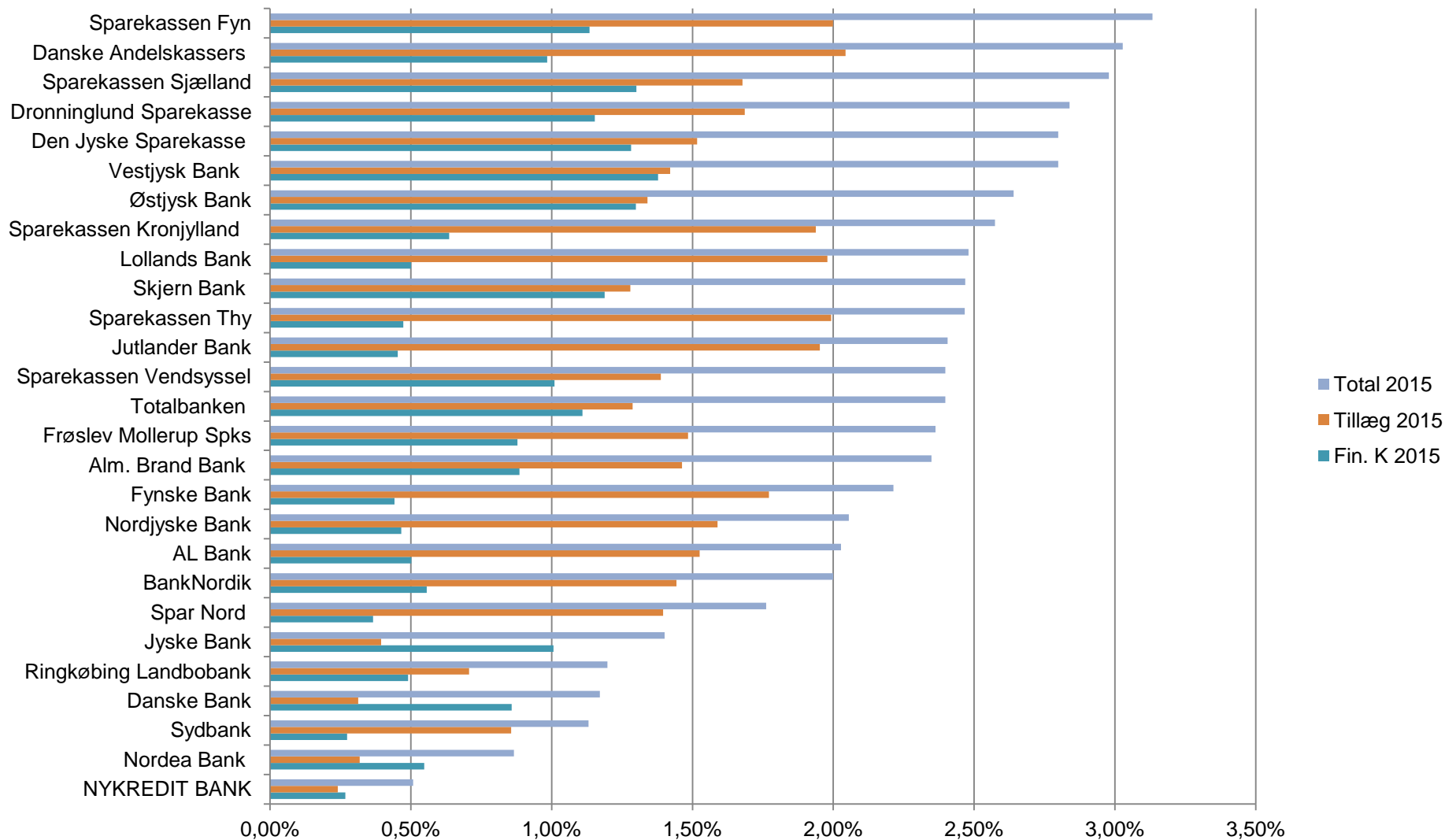
Antal medarbejdere pr. balancemilliard(AMBM)

- *”Der er en temmelig markant forskellen på AMBM selv når man sammenligner institutter som udadtil ser ud til at have den samme forretningsmodel”*
- *”Jeg vurderer ikke at medarbejder reduktionerne er ovre – men jeg frygter at nogle institutter alene vil spare, frem for også at sikre en fortsat kompetenceudvikling.”*

Hvis man tænker sig

- At en medarbejder koster $\frac{1}{2}$ mio.
- Vi sætter "alle" medarbejderomkostninger i forhold til fremmedkapitalen – Med henblik på at udregne det tillæg der netop skal til for at dække netop medarbejdernomkostningerne.
- Finansieringsomkostningerne sættes ind i samme figur og der skabes også en sum søjle.

Finansingsomkostninger og AMBM Samt summen af disse



Finansingsomkostninger og AMBM Samt summen af disse

	AM BM 2015	Fin. K 2015	Tillæg 2015	Total 2015
Sparekassen Fyn	30,80	1,13%	2,00%	3,13%
Danske Andelskassers	36,21	0,98%	2,04%	3,03%
Sparekassen Sjælland	28,46	1,30%	1,68%	2,98%
Dronninglund Sparekasse	31,99	1,15%	1,69%	2,84%
Den Jyske Sparekasse	28,12	1,28%	1,52%	2,80%
Vestjysk Bank	23,69	1,38%	1,42%	2,80%
Østjysk Bank	23,20	1,30%	1,34%	2,64%
Sparekassen Kronjylland	33,65	0,64%	1,94%	2,57%
Lollands Bank	34,19	0,50%	1,98%	2,48%
Skjern Bank	22,67	1,19%	1,28%	2,47%
Sparekassen Thy	31,13	0,47%	1,99%	2,47%
Jutlander Bank	29,81	0,45%	1,95%	2,41%
Sparekassen Vendsyssel	24,03	1,01%	1,39%	2,40%
Totalbanken	22,65	1,11%	1,29%	2,40%
Frøslev Møllerup Spks	27,76	0,88%	1,48%	2,36%
Alm. Brand Bank	25,06	0,89%	1,46%	2,35%
Fynske Bank	28,09	0,44%	1,77%	2,21%
Nordjyske Bank	22,78	0,47%	1,59%	2,06%
AL Bank	25,55	0,50%	1,53%	2,03%
BankNordik	25,73	0,56%	1,44%	2,00%
Spar Nord	20,14	0,37%	1,40%	1,76%
Jyske Bank	7,40	1,01%	0,40%	1,40%
Ringkøbing Landbobank	12,05	0,49%	0,71%	1,20%
Danske Bank	5,78	0,86%	0,31%	1,17%
Sydbank	14,32	0,27%	0,86%	1,13%
Nordea Bank	6,07	0,55%	0,32%	0,87%
NYKREDIT BANK	4,37	0,27%	0,24%	0,51%

Finansingsomkostninger og AMBM Samt summen af disse

- *”Man skal være forsigtig med at sammenligne virksomheder med forskellig forretningsmodel, men når man sætter prisen ind på finansiering i modellen – fremgår det nu at det ikke er givet at netop dem med det laveste AMBM eller dem med lavest finansieringsomkostninger, der samlet set er de mest konkurrencedygtige”*
- *”Netop finansieringsomkostninger og medarbejderomkostninger udgør normalt de to størst omkostningstyper for et penge institut.*

Udvikling AMBM 2014/2015

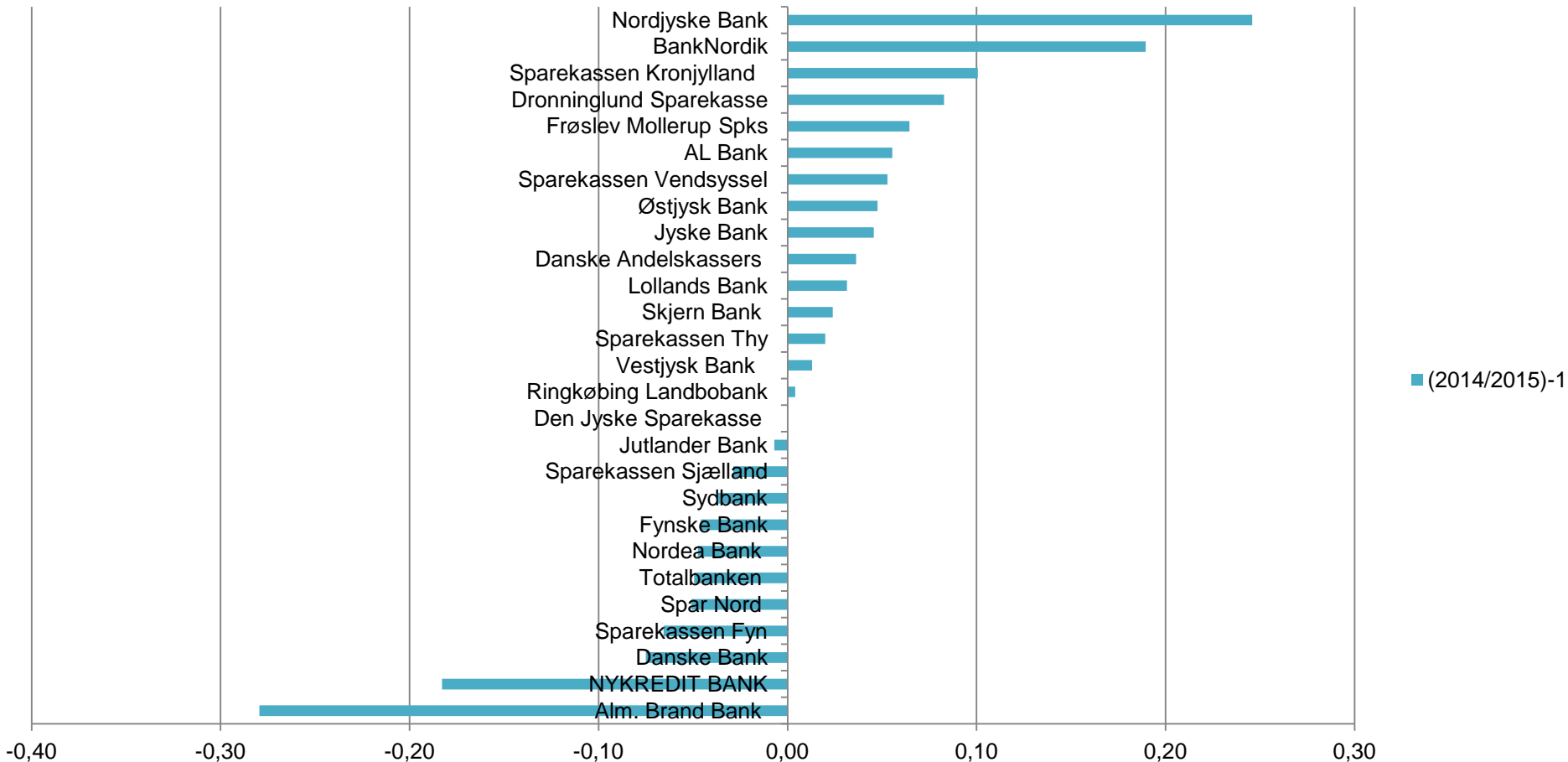
- På den næste slide har jeg udregnet følgende formel:

$$(AMBM2014/AMBM2015)-1$$

- Det fremgår at hvis ovennævnte giver et resultat der er >0 (større end 0) så har banken medarbejdermæssigt mere end tilpasset sig balanceomfanget.

Udvikling AMBM 2014/2015

(2014/2015)-1



Udvikling AMBM 2014/2015

	AM BM 2014	AM BM 2015	(2014/2015)-1
Nordjyske Bank	28,37	22,78	0,25
BankNordik	30,60	25,73	0,19
Sparekassen Kronjylland	37,03	33,65	0,10
Dronninglund Sparekasse	34,63	31,99	0,08
Frøslev Mollerup Spks	29,55	27,76	0,06
AL Bank	26,97	25,55	0,06
Sparekassen Vendsyssel	25,30	24,03	0,05
Østjysk Bank	24,31	23,20	0,05
Jyske Bank	7,74	7,40	0,05
Danske Andelskassers	37,52	36,21	0,04
Lollands Bank	35,27	34,19	0,03
Skjern Bank	23,22	22,67	0,02
Sparekassen Thy	31,75	31,13	0,02
Vestjysk Bank	23,99	23,69	0,01
Ringkøbing Landbobank	12,10	12,05	0,00
Den Jyske Sparekasse	28,12	28,12	0,00
Jutlander Bank	29,60	29,81	-0,01
Sparekassen Sjælland	27,64	28,46	-0,03
Sydbank	13,79	14,32	-0,04
Fynske Bank	26,80	28,09	-0,05
Nordea Bank	5,78	6,07	-0,05
Totalbanken	21,53	22,65	-0,05
Spar Nord	19,12	20,14	-0,05
Sparekassen Fyn	28,78	30,80	-0,07
Danske Bank	5,35	5,78	-0,07
NYKREDIT BANK	3,57	4,37	-0,18
Alm. Brand Bank	18,05	25,06	-0,28

Udvikling AMBM 2014/2015

- *”Figuren taler for sig selv – der er en del banker der enten allerede har tilpasset strukturen eller tilpasset sit forretningsomfang i en sådan grad at forholdet mellem medarbejdere og balanceomfang er uændret”*
- *”Det er min vurdering at vi i størstedelen af de institutter hvor formlen giver <0 i den næste periode, vil se tilpasninger på medarbejdersiden.*

Lars Krull
Seniorrådgiver
Institut for Økonomi og Ledelse
Aalborg Universitet
krull@business.aau.dk
Telefon 9940 2705