



**AALBORG UNIVERSITY**  
DENMARK

**Aalborg Universitet**

Tankefuld – en by, der vil det hele!

Vagnby, Bo

*Published in:*  
Cittaslow – byudvikling med udsyn og omtanke?

*Publication date:*  
2010

*Document Version*  
Også kaldet Forlagets PDF

[Link to publication from Aalborg University](#)

*Citation for published version (APA):*  
Vagnby, B. (2010). Tankefuld – en by, der vil det hele! I Cittaslow – byudvikling med udsyn og omtanke? Syddansk Universitetsforlag.

#### **General rights**

Copyright and moral rights for the publications made accessible in the public portal are retained by the authors and/or other copyright owners and it is a condition of accessing publications that users recognise and abide by the legal requirements associated with these rights.

- Users may download and print one copy of any publication from the public portal for the purpose of private study or research.
- You may not further distribute the material or use it for any profit-making activity or commercial gain
- You may freely distribute the URL identifying the publication in the public portal -

#### **Take down policy**

If you believe that this document breaches copyright please contact us at [vbn@aub.aau.dk](mailto:vbn@aub.aau.dk) providing details, and we will remove access to the work immediately and investigate your claim.

# Tankefuld – en by, der vil det hele!

Bo Vagnby, arkitekt, lektor,  
Aalborg Universitet<sup>1</sup>

Svendborg Kommune har med byudviklingsprojektet Tankefuld igangsat sin største byudviklingsindsats i byens historie. Den overordnede vision er at skabe en by, der bygger på landskabets præmisser, og hvor landskab og by flettes sammen. Det er tanken, at bydelen skal udbygges over en periode på 25-30 år, og den skal, fuldt udbygget, rumme mellem 2500 og 3000 boliger samt arbejdspladser, offentlige institutioner og et væld af rekreative tilbud. Med sine 5-7.000 beboere vil den nye bydel rumme 10-12 % af kommunens nuværende indbyggertal.

Det er modigt (og politisk helt ukorrekt!), at Svendborg tør gå mod tidens toner om at fortætte eksisterende byområder og i stedet foreslå at samle størstedelen af kommunens byudvikling i et nyt, samlet område. Det er man selvfølgelig godt klar over, og derfor skal Tankefuld, qua medlemskabet af Cittaslownetværket, søge at efterleve flere af netværkets krav (til eksisterende byer) fra optimering af mulighederne for slow food, via bæredygtig udvikling og beskyttelse af omgivelserne til at sikre rammerne for “det gode liv”. Tankefuld skal ganske enkelt være verdens første nybyggede Cittaslowby (Svendborg Kommune 2009: 5-6).

## 1. Værdigrundlaget

Udviklingen af Tankefuld skal ske på et værdibaseret grundlag, der modsvarer Svendborg Kommunes overordnede værdier og vision, hvor der gives plads til:

(...) alle handlinger og meninger, der kan gøre Svendborg til stedet, hvor livet udfordres og nydes. Vi bygger videre på den dejlige by og plejer naturen sådan, at de der kommer efter os holder lige så meget af Svendborg, som vi gør i dag. Vi fremmer kreativitet som en drivende kraft i den udvikling, som sørger for gode uddannelser, godt arbejde og et godt liv for alle borgere”. (Svendborg Kommune 2008: 2)

Det mere eksplicitte værdigrundlag for Tankefuld bygger på fire temaer, som anses for essentielle for at sikre bydelens kvalitet (Svendborg Kommune 2009: 5-10).

**Det mangfoldige landskab** skal tiltrække potentielle tilflyttere, og placering af ny bebyggelse, så der overalt er god tilgængelighed til landskabet, er et grundlæggende krav.

Tankefuld skal være byudvikling med udsyn og omtanke og skabe rammerne for **det gode liv**. Dette skal igen understøtte menneskelighed, balance og omtanke samt kreativ brug af teknologi med respekt for lokalt særpræg, traditioner og historie.

**Sundhed og bæredygtighed** udspringer af kommunens tværgående tema om, at et sundt liv sammen med et kreativt liv og et maritimt liv anses for at udgøre Svendborgs særlige styrker. Specifikt ønsker man at fremme Tankefuld-beboernes sundhed ved at udvikle rammerne for et aktivt friluftsliv samtidig med, at de skal have adgang til sunde fødevarer og et godt arbejdsmiljø. Sundhedsbegrebet udvides til at omfatte bæredygtighed, ved at man ikke blot fokuserer på sin egen sundhed, men også tager ansvar for hele klodens sundhed.

**Læring og udviklingstemaet** begrundes med, at Tankefuld er en af de største byudviklingssatsninger nogensinde i Danmark set i forhold til størrelsen på den by, hvor den udspringer; det er det første danske forsøg på at udvikle en ny bydel med udgangspunkt i Cittaslowtanken; og det er en landskabsby, hvor landskab og by integreres i en samlet helhed frem for at adskilles. Kommunen er meget bevidst om, at Tankefuld er et eksperimenterende byudviklingsprojekt, hvor der ikke er mange foregangseksempler at læne sig op ad. Derfor vil man, at Tankefuld skal være med til at sætte en ny dagsorden for byudvikling i Danmark.

## 2. Er tankegodset holdbart – eller kan man alt dette?

Med så ambitiøse – og på mange måder idealistiske – mål for byudviklingen demonstrerer kommunen vilje til mange ting. Som sådan kan man ikke sætte en finger noget sted ved det udtrykte værdigrundlag, og som andre bidragydere til denne antologi også anfører, kan man kun have sympati for alle de velmenende mål.

Det er imidlertid ikke første gang i hverken dansk eller international byplanhistorie, at man anvender meget brede hensigtserklæringer, som i en efterfølgende implementeringsfase ikke har kunnet efterkommes. Enten fordi konjunkturerne og udviklingsbetingelserne har ændret sig, eller fordi byudviklingsprojekter med meget lange tidshorisonter har det med at blive svigtet af såvel de påtænkte målgrupper som af beslutningstagerne. Med andre ord. Man mister kontrol over implementeringsmiljøet.

Med troen på, at man kan bygge en by, der på flere områder næsten fremstår som et i sig selv hvilende samfund, læner Tankefuld sig op ad gamle utopier som f.eks. Thomas Mores *Utopia* fra 1500-årene, hvor hans idealstat omfattede 54 byer lokaliseret i, hvad vi i dag vil kalde en indadvendt, lukket region. *Utopias* byer lagde også vægt på natur, renhed og regelmæssighed, social organisation, fællesskab og kollektivism. Og som i Tankefuld var indbyggerne beskæftigede i byerhverv, ligesom udnyttelse af landbrugsprodukter spillede en vigtig rolle.

Figur 1. Thomas Mores idealstat Utopia fra 1500-årene.



Utopia.

Kilde: <http://images.google.dk/imgres>, februar 2008.

For at Tankefuld ikke skal ende som et nyt *Utopia* vil det måske være på sin plads at revurdere og genoverveje nogle af formuleringerne for bydelens værdier. Man anfører selv i masterplanen, at medlemskabet af Cittaslow stiller en række krav til de godkendte byer, hvorfor det er utænkeligt at udvikle en samlet ny bydel uden at tage hensyn til en række af disse (Svendborg Kommune 2009: 9). Især er det to af de fire overordnede målsætninger for byudviklingsstrategien, som ville vinde ved at blive genbesøgt. Nemlig, at “Tankefuld skal opfylde alle dele af Cittaslowcharteret”, og at “Tankefuld er en by som folk flytter til og ikke fra”.

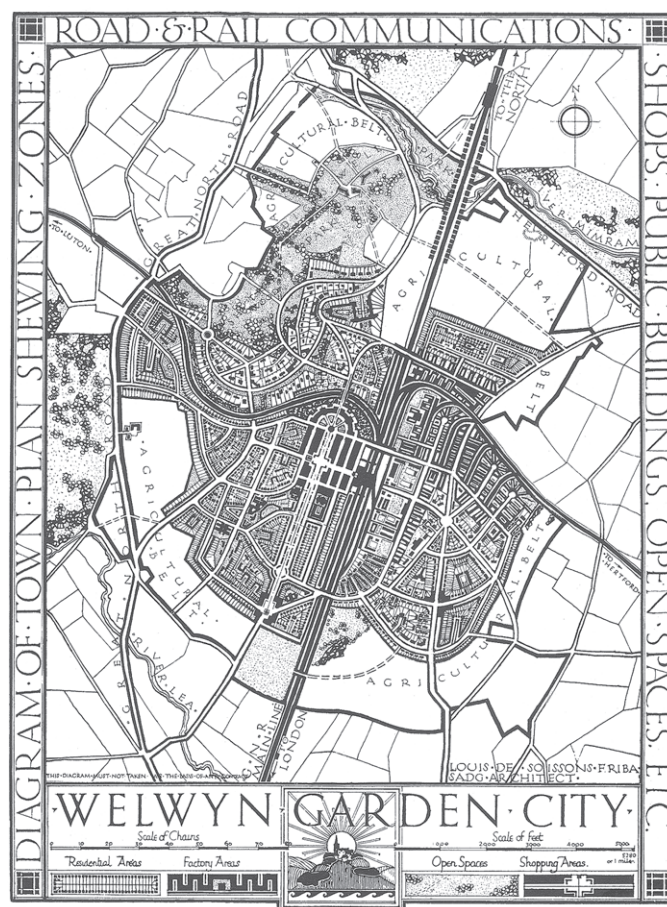
Charteret og Cittaslowmanifestet bærer præg af at være forfattet i en anden byplanmæssig kulturkreds end den nordiske nøgterne og rationelle. Dermed kan man på en måde sammenligne charterets moralske krav med *Utopias*. Hertil kommer, at ideen om, at bydelen skal være noget, man flytter til og ikke fra, nok kan være ønskelig snævert set, men hele projektets eksistens bygger jo i høj grad på en præmis om, at nogle (måske størstedelen?) af beboerne arbejder i Odense – eller endnu længere borte. Denne præmis repræsenterer en antagelse, som let kan komme i konflikt med nogle af Cittaslows miljø- og bæredygtighedsmaal.



Forslaget til Tankefuld giver også mindelser om havebybevægelsens tankesæt. Her tænkes især på Tankefuld som en fysisk haveby, og Tankefuld som en social organisation og et lokalsamfund.

Som fysisk form – man fristes til at sige som byplan- og bebyggelsesplansymbol – er bydelen udformet som en afklaret og funktionel enhed i smuk harmoni med omgivelserne og det nære opland. Betraget på denne måde falder tankerne især på et par af Englands smukke havebyer som Welwyn Garden City og Hampstead Garden City. Metaforerne i mit hoved dannes af Louis de Soissons' ikonlignende plan for Welwyn Garden City og Barry Parkers og Raymond Unwins afskærmende bymur omkring lokalsamfundet på Hampstead Heath.

Figur 2. Louis de Soissons' plan for havebyen Welwyn Garden City.



Kilde: Google Pictures. John Moss-Eccardt: Ebenezer Howard, 1973.

Hvad angår ideologien bag havebyerne stod deres ophavsmænd- og kvinder bl.a. på skuldrene af sociale reformatorer og pionerer som sæbemagnaten William Lever, der grundlagde Port Sunlight nær Liverpool (1889), og chokoladefabrikkerne Cadbury, som stod bag Bournville ved Birmingham (1895). Disse fabriksbyer var også tegnet af arkitekter, udformningen af landskabet blev også betonet som en kulturbærende

faktor, og disse små byer kom til at spille en vigtig rolle i revolutionen af bebyggelsesplanlægningen og boligbyggeriet. På denne måde blev havebyen en protest mod den klassedelte by og spekulation. Kan man opnå dette i Tankefuld?

Om det er helt retfærdigt at lægge så dybe moralske toner ind i tolkningen af Tankefuld, er måske tvivlsomt, men tanken strejfer én, når man læser masterplanen sammen med Cittaslowcharteret og -manifestet.

### 3. De særlige udfordringer til Tankefulds mangfoldige landskab

Realiseringen af visionen for den nye bydel kræver en engageret og kvalitetsbevidst kommune- og lokalplanlægning i de kommende år, og dette fordrer en aktiv inddragelse af borgere, foreninger, investorer, grundejere og andre, der tager del i udviklingen af Tankefuld. Dette anses for særlig vigtigt, når det drejer sig om etablering af infrastruktur og en sund landskabsudvikling (Svendborg Kommune 2009:7).

En af Tankefulds styrker er samlingen af Svendborgs byudvikling i ét område i modsætning til den knopskydning, som vi har været vidner til de seneste år i flere af landets øvrige kommuner.

Også på landskabsområdet dokumenterer planens forfattere kendskab til væsentlige sider af byplanlæggerens 'almene dannelsesgrundlag'. Illustrationerne og tankerne om de grønne kiler, som leder fra byen til de omgivende store landskabslementer, skaber associationer til Fingerplanen for Storkøbenhavn (Rasmussen 1951), mens etableringen af en landskabsring omkring byen henter sin inspiration i efterkrigstidens *Green Belts* omkring London (Abercrombie 1945) og flere af den tids nye byer i England og Wales.

En af Fingerplanens store udfordringer har gennem tiden været de mange forsøg på at spise sig ind på "svømmehuden" mellem byfingrene for at give plads til yderligere byudvikling. Senest skete dette, da regeringen i 2007 foreslog, at hovedstadsområdets kommuner fik større frihed til at inddrage landområder til byzone og dermed at udlægge dem til byggegrunde for ca. 100.000 nye boliger (Dansk Byggeri 2007). Tilsvarende har Englands nye byer og danske byer med grønne kiler konstant måttet modstå pres fra myndigheder og private bygherrer om at bygge i de grønne bæltter.

Hvis Tankefulds mangfoldige landskab skal bevares for fremtiden, kræver det derfor, at først og fremmest de lokale byrådspolitikere bakker planlæggerne op, at de er indstillet på at modstå pres fra investorer og projektudviklere, der ønsker at fremme egne interesser frem for landskabets og byens, og at de er villige til at se ud over den firårige tidshorisont, som normalt præger politikernes handlinger.

### 4. Målsætningerne om bæredygtighed må ikke blive Tankefulds akilleshæl

Masterplanens afsnit om bæredygtighed rummer på mange måder forslagets mest ambitiøse formuleringer, hvilket fremgår af det følgende:

Tankefuld skal udvikles til en bydel, der til enhver tid er et foregangseksempel indenfor social, miljømæssig og økonomisk bæredygtighed, således forstået, at de valg vi foretager undervejs bliver analyseret og vurderet med henblik på at kommende generationer som minimum sikres de samme muligheder for et attraktivt liv i Svendborg, som befolkningen har i dag. (Svendborg 2009: 10)

I konkretiseringen af dette beskrives social bæredygtighed som sikring af menneskelige rettigheder og fællesskab; miljømæssig bæredygtighed som ressourcebevidst udvikling og forbrug; og økonomisk bæredygtighed som optimal investering af de til rådighed værende midler.

Bæredygtighedsmålene for byudviklingen er sammenfattet i de følgende seks målsætninger:

TANKEFULD ER EKSPONENT FOR EN SUND LEVEVIS  
TANKEFULD ER CO2-NEUTRAL  
TANKEFULD ER OPFØRT VHA. MILJØVENLIGE TEKNOLOGIER  
TANKEFULDS INFRASTRUKTUR FREMMER BÆREDYGTIG TRANSPORT  
TANKEFULD ER UDVIKLET I ÅBEN DIALOG MED ALLE INTERESSETER  
TANKEFULD ER UDVIKLET PÅ ET SUNDT ØKONOMISK GRUNDLAG

En nærmere analyse af målsætningerne tyder på, at målene reelt fremstår som proces-monitoreringsmål snarere end som det, der i evalueringsterminologien kaldes *outcome-* eller *impact/effect-*mål, der er knyttet til indsatsens mellemlange og langsigtede virkning. Det første er det mest praktiske for “projektejerne”, mens den anden type mål i højere grad kunne afsløre, at den slags mål vil kunne indvirke negativt på, hvad mange i dag vil betegne som det gode liv.

Det er meget fint, at man forpligter sig til undervejs at analysere og vurdere indsatsen af de valg, der træffes. Som opfølgning på dette og for at bidrage til metodeudviklingen inden for et felt, som i fremtiden vil blive mere og mere afgørende i konkurrencen mellem byer om at være mest bæredygtige, vil jeg foreslå, at Svendborg indledningsvis søger at placere sig selv på et bæredygtighedsbarometer. Statens Byggeforskningsinstitut er i samarbejde med Danmarks Tekniske Universitet i gang med et sådan arbejde i københavnske bydele, hvor man søger at tilpasse det hollandske ledende værktøj for bæredygtighedsvurdering, DPL (Environmental Sustainability Development Policy Loan) til danske forhold. Hermed vil Svendborg kunne føje en konkret dimension til nogle af Cittaslowkonceptets lidt vage formuleringer.

## 5. Tankefuld i et evalueringsperspektiv

Masterplanen indeholder ti sæt mål, der skal sikre identitet, trivsel og kvalitet for bydelens indbyggere. Herudover er der for hvert tema anført specifikke kriterier for, hvad man gerne vil have opnået i 2016. Endelig er man også via medlemskabet af Cittaslow forpligtet til i et eller andet omfang at arbejde for opfyldelse af Cittaslowcharterets 52 mål for fortrinlighed og fortræffelighed (Cittaslow 1999: 26-29).

Flere af målene er retningsgivende og er som sådanne bedst egnede til at skabe opbakning til projektet – ikke til at vurdere efter. Andre er meget konkrete og kan direkte anvendes som målbare indikatorer for projektets fremdrift og succes. Endelig er charterets fortrinlighedsmål en blanding af retningsgivende målsætninger og nogle meget tekniske mål, eller de forekommer primært at være formuleret med henblik på lokal kapacitetsudvikling i medlemsbyerne.

Det burde blive god praksis i projektplanlægning, at der er nogle, der tør tage et ansvar for de identificerede problemer, som indsatsen søger at løse. Derefter kan der være et vist håb om, at de samme grupper vil påtage sig ejerskabet for løsningen, og dermed for målene. Når det er på plads, er tiden inde til at identificere indikatorerne for målopfyldelsen og for vurdering af eventuelle kritiske antagelser, som kan true implementeringen – også kaldet projektets risikofaktorer.

For at gøre en løbende monitorering og evt. senere evaluering mere operationel burde man lave en kritisk gennemgang af alle mål og succeskriterier med det formål at skære betragteligt ned på antallet. Især bør det overvejes, om alle Cittaslowkriteriene bør indgå med lige vægt, eller om nogle af dem med fordel kan udelades. Jeg tvivler på, at medlemskabet af netværket vil stille sig i vejen for dette. Hvis det gør, så bør spørgsmålet tages op på et af de næste møder i netværket.

Et godt dogme i projektplanlægning og evaluering lyder: *Hvor få indikatorer og målbare kriterier kan man nøjes med?* – i stedet for et utal, som man alligevel aldrig får gjort noget ved.

Hvis Svendborg med Tankefuld vil flytte verden, så skulle man nøjes med at sætte nogle få, ambitiøse – men *ubekvemme* – mål for:

- huse og bygninger
- energi og miljø
- trafik- og transportarbejdet

Når jeg kalder disse mål ubekvemme, er det, fordi de af den enkelte borger, og nok også af flere politikere, vil blive opfattet som værende så adfærdsregulerende, at det for nogle vil virke som et indgreb i “det gode liv”, som ellers er et af pejlemærkerne for det liv, der skal leves i Tankefuld.

## 6. Tankefuld fra en byplanvinkel

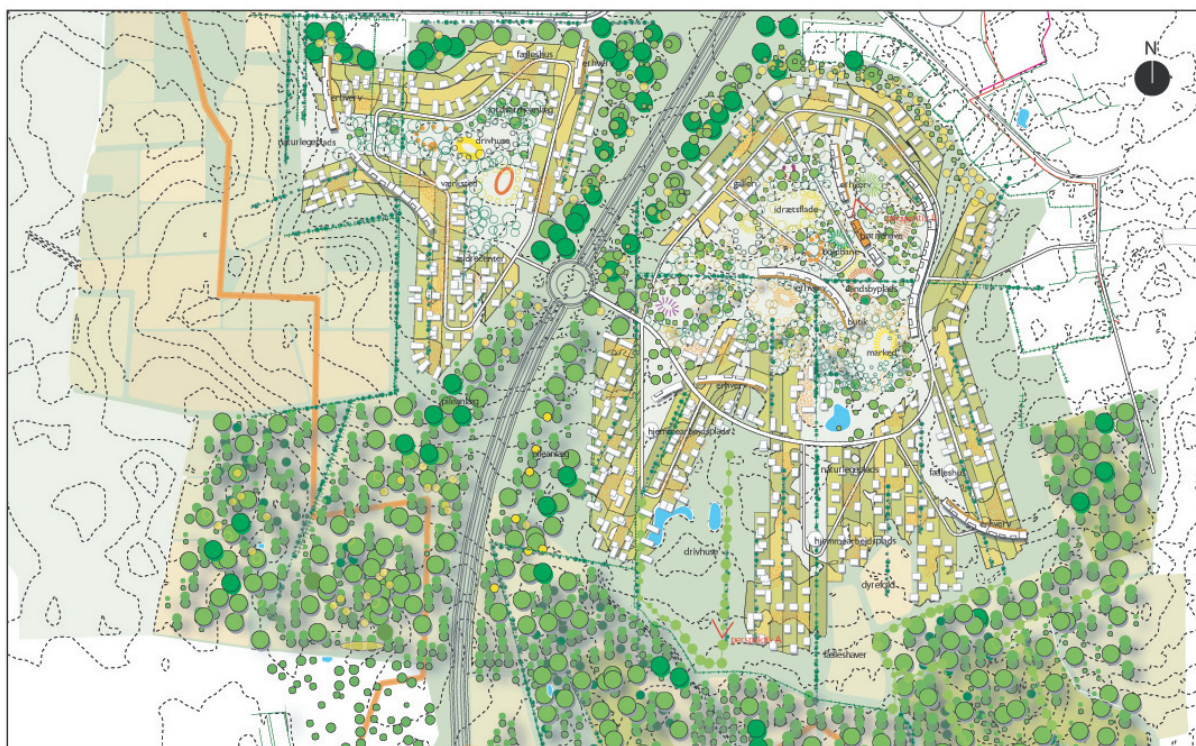
Lad det være slået helt fast. Tankefuld er et godt og smukt stykke byplanhåndværk med mange kvaliteter. Konceptuelt og fremstillingsmæssigt vil jeg rangere masterplanen



på højde med dispositionsplanen for Hanstholm, som blev lavet i forbindelse med bygningen af Hanstholm Havn i 1966. Dette arbejde blev ledet af en gruppe med arkitekten Arne Gaardmand som formand og med arkitekterne Scherning Dybbro og Knud Hastrup som konsulenter.

Med hensyn til analyser og belysning af bebyggelsesmuligheder rangerer Tankefuld på linje med dispositionsplanen for Værløse Vest fra 1970. Værløse Vest repræsenterede et opgør med 'den søvnige by' uden oplevelser, få kontaktmuligheder og ingen arbejdspladser. Ligesom Tankefuld rummede forslaget til Værløse Vest en række fine strukturanalyser og overvejelser om bebyggelser med varierende tætheder. Pudsigt nok hentede Scherning Dybbro og Knud Hastrup også deres inspiration til den nye by i nærheden af Middelhavet, nemlig i Dubrovnik i Jugoslavien. De to nævnte planer er eksponenter for den tids mange fine dispositions- og bebyggelsesplaner, som blev udarbejdet få år før, oliekrisen slog igennem og dermed satte en stopper for væksten. De hører til blandt det bedste *byplanhåndværk*, som er lavet i dette land.

*Figur 3. Bebyggelsesplanen for Tankefuld.*



*Kilde: Svendborg Kommune.*

Tankefuld-planen indeholder nogle eksemplariske analyser af landskabet, fine analyser af områdets trafikstruktur og forbilledlige analyser af arealudlæg og grundstørrelser. Siden Køge Bugt Udvalgets omfattende arbejde med diverse normer for bebyggelsesplanlægning – og blandt andre de to ovennævnte dispositionsplaner – har dette arbejde været nedprioriteret i dansk byplanlægning. Et savn, vi føler på uddannelserne.

Som byplanlægger og arkitekt er det herligt at opleve, at der stadig er planlæggere og rekvirenter, der vil reformere samfundet gennem god byplanlægning. Det er ved at være en sjældenhed inden for standen i disse år, hvor der lægges større og større vægt på processen og mindre på selve produktet (planen).

Set i et miljøperspektiv forekommer arealudlæggene til boliger generøse. En vis fortætning ville gøre gavn, men dette kan vise sig at stride mod fremtidige bygherrers præferencer, som vel i en del år endnu vil være præget af et endog ganske stort forbrug af boligareal?

I forlængelse af dette kan man også spørge om indflytterne vil acceptere den relativt høje grad af styring og regulering, som bebyggelsesplanen lægger op til? Her handler det igen om, at politikerne står fast og ikke lader sig friste til give dispensation til individualistiske parcelhusfolk, som utvivlsomt vil søge at få lov til at fravige de påkrævede bestemmelser om bebyggelsens placering på byggefelter og langs byggelinjer.

## 7. Konklusion – tænk Tankefuld ind i et globalt klimaperspektiv

Flere og flere planlæggere, miljøforkæmpere og politikere er begyndt at erkende, at:

Det 21. århundredes største byplanmæssige og miljømæssige udfordring stammer fra klimaændringerne. (Vagnby 2008:9)

I denne artikel har jeg et par steder anført, hvor jeg ser nogle indbyrdes modsætninger mellem Tankefulds idegrundlag og nogle bagvedliggende norm- og værdisæt, som man søger at leve op til. Ikke desto mindre må Svendborgs forslag til bydelen Tankefuld opfattes som en erkendelse af, at vi ikke længere kan blive ved med at bygge byer, hvor hensynet til den enkelte går forud for helheden.

Mit forslag er, at Svendborg ved gentænkningen af Tankefuld – som under alle omstændigheder vil skulle finde sted, inden gravkøerne lukkes ind på arealet – bruger “verdens første nybyggede Cittaslowby” til at løfte konceptet op på et højere niveau. Og hvor man, i højere grad end charteret lægger op til, indplacere netværket som en bevidst aktør i kampen mod klimatruslerne. På denne måde vil Tankefuld kunne komplementere Englands nye *Eco-towns*, der overordnet betragtet skal være CO<sub>2</sub>-neutrale (Communities and Local Government 2008).

Flere af de målsætninger, England har for de nye *Eco-towns*, er i familie med flere af indsatsområderne i Tankefuld, men nogle steder er man lidt mere konkrete, end Svendborg er. For eksempel ønsker man:

- at nettoudslippet for hele byens samlede energiforbrug skal være nul,
- at *Eco-towns* for at modvirke social segregering skal indeholde 30-50 % såkaldt overkommelige (affordable) boliger, hvor huslejerne skal kunne betales af almindelige lønmodtagerfamilier,
- at byerne skal efterleve en ny kodeks for bæredygtigt boligbyggeri,
- at byerne skal udarbejde mobilitetsplaner, som godtgør, hvordan og hvor man reducerer den individuelle biltrafik,
- at der skal laves erhvervsstrategier, hvor der lægges vægt på oprettelse af hjemmearbejdspladser,
- at byerne skal sigte mod en høj standard for byplanlægning og byggeri,
- og at borgerne ikke blot skal have indflydelse på planlægningen af byen, men også på *driften* af den.

Noget af dette er man som sagt allerede inde på i Tankefuld. Hvis man yderligere prøver at indtænke nogle af de ovennævnte ambitiøse – og som nævnt for mange ganske ubekvemme mål – vil Svendborg ikke blot bidrage til at sætte en ny dagsorden for byudvikling i Danmark. Man vil også gennem medlemskabet af Cittaslownetværket kunne bidrage til virkelig at reformere samfundet gennem god og fremsynet byplanlægning.

## Noter

1. Dette indlæg blev oprindeligt udarbejdet som et slide-baseret opponertindlæg til arkitekt og projektleder fra NORD Arkitekterne, Lars Jensens præsentation af "Cittaslow i relation til ny byudvikling". Lars Jensen måtte imidlertid melde afbud. Svendborgs forslag til en masterplan for den ny bydel Tankefuld blev i stedet præsenteret af byplanlæggeren Poul Mathiesen, fra Plan, Svendborg Kommune. Begges indsats har faciliteret denne artikel, og de skal have tak. Forfatteren er uddannet arkitekt, og jeg trådte mine læresko på nogle af tidens bedste byplantegnestuer. Det gav mig glæden ved at arbejde med, og en vis evne til at prøve at forstå og værdsætte den gode byplan og bebyggelsesplan. Dette arbejde har jeg under min ansættelse ved Aalborg Universitet haft lejlighed til at fortsætte, nu som lærer i bebyggelsesplanlægning. Sideløbende med dette har jeg afholdt forelæsninger om efterkrigstidens bebyggelsesplanlægning og boligbyggeri, ligesom jeg har arbejdet en hel del med evaluering af byudviklingsprojekter. Det er disse forudsætninger, jeg trækker på i artiklen.

## Litteratur

- Abercrombie, P. (1945): *Greater London Plan 1944*. London: HMSO.
- Cittaslow (1999): *Cittaslow International Charter*. Oriveto 15. Oktober 1999.
- Dansk Byggeri (2007): "Plads til 225.000 nye boliger i hovedstadskommuner", i *Barometer – baggrund og analyse fra Dansk Byggeri*. København: Analysebrev Nr. 3, s. 4-6, samt tilhørende analyse: *Fingerplanen 2007*, s. 1-7.

- Communities and Local Government (2008): *Eco-towns – Living a greener future*, (Consultation Paper, April). London: Department for Communities and Local Government.
- Gaardmand, A. (1993): *Dansk Byplanlægning 1938-1992*. København: Arkitektens Forlag
- Hall, P. (1988/92): *Cities of Tomorrow*. Oxford: Blackwell.
- Howard, E. (1998): *To-morrow: A Peaceful Path to Real Reform*. London: Swan Sonnenschein.
- Moss-Eccardt, John (1973): *Ebenezer Howard. An illustrated life of Sir Ebenezer Howard 1850-1928*. Shire Publications, Aylesbury, UK.
- Rasmussen, S.E. (1951): *Københavnsegnens Planlægning. Status 1950*. København: Udvalget til Planlægning af Københavns-Egnen. Ejnar Munksgaard.
- Svendborg Kommune (2008): *Strategi Svendborg 08* (Planstrategi og Lokal Agenda 21). Svendborg: Svendborg Kommune.
- Svendborg Kommune (2009): *Forslag til Tankefuld Masterplan 2009*. Svendborg: Svendborg Kommune.
- Vagnby, B. (2008): "Nyt tag over boligpolitikken", kronik i dagbladet *Politiken*, 22. juli, s. 8-9.