

# Resultater fra miniundersøgelsen af pædagogstuderendes risikovurderinger den 6/11 på KP

v/Morten Ejrnæs

En sociologisk ”miniundersøgelse” af studerendes risikovurderinger, hvor præsentationen af resultaterne kan være lidt svære at forstå, men jeg kommer igen den 10/12 og fortæller nærmere om resultaterne. Der tages forbehold for fejl og mangler powerpoinpræsentationen.

Skriv endelig, hvis I finder fejl eller I har noget at kritisere.

Morten ejrnaes@id.aau.dk

# Nogle korte kommentarer til miniundersøgelsen og powerpointpræsentationen

- Det var dejligt, at I havde lyst til at deltage i den lille miniundersøgelse. Jeg oplevede, at I var både meget åbne og interesserede i at medvirke. Og ved fremlæggelsen var I vågne og opdagede hurtigt min første fejl (at jeg havde byttet om på mænd og kvinder).
- Og generelt fik jeg det indtryk, at I var lyttende, spørgende og reflekterende og kritiske (der var spørgsmål til formuleringen af flere spørgsmål, som jeg lærte noget af). Det er denne form for reaktioner og spørgsmål og kritik, der er vigtig, når man – som pædagog eller pædagogstuderende – bliver præsenteret for nye undersøgelsesresultater. Jeres engagement i undersøgelsen tyder på, at I har fået nogle nye indsigter. Denne reviderede powerpointpræsentation kan hjælpe jer til at fastholde nogle af hovedpointerne.
- Jeg er også meget glad for, at jeg den 10. december får lejlighed til at forklare resultaterne mere indgående og fremlægge mine hovedpointer om betydningen af risikovurderinger i pædagogisk arbejde. Jeg ved nemlig, at det er svært stof, og derfor kan det selvfølgelig være svært at forstå de mange tabeller og figurer.
- Jeres besvarelser indeholder imidlertid flere interessante resultater. Nogle af disse vil jeg fremlægge den 10. december, og andre vil Martin og jeg lægge frem i et lille notat, som selvfølgelig udsendes til jer.
- Om undersøgelsens resultater vil jeg fra starten gerne fremhæve, at jeres besvarelser i meget stort omfang ligner de besvarelser, der fremkom i hovedundersøgelsen, hvor mere end 135 pædagoger har besvaret de samme spørgsmål vedr. risikovurdering. Resultaterne viser, at risikovurdering er vanskelig ikke blot for jer som studerende men også for færdiguddannede pædagoger, og det bestyrker min opfattelse af, at det er vigtigt, at diskussionen om risiko tages både blandt professionelle pædagoger og pædagogstuderende. Jeg er derfor særlig glad for, at jeg har fået lejlighed til at gennemføre undersøgelsen og formidle resultaterne til jer, der har tæt tilknytning til det praktiske pædagogarbejde.
- Jeg er klar over, at tabellerne kan være vanskelige at forstå fuldt ud, men jeg tror, at tabellerne sammen med teksten kan tydeliggøre hovedpointerne.
- For jer, der gerne vil kunne tolke alle tallene i tabellerne anfører jeg lige en kort oversigt over de begreber, der bruges i tabeller og figurer.
  - **Risiko** er sandsynlighed for, at der opstår et bestemt problem inden for et nærmere defineret tidsrum fx et år eller 15 år.
  - **Gennemsnitsvurdering** er alle deltagernes individuelle vurderinger divideret med antallet af respondenter, der angives som **N**. Der angives både gennemsnitsvurderinger alle respondenter i den nederste linje i tabellerne og respondenter i inden for den enkelte studieretning i linjerne over.
  - **Standardafvigelse** er et mål for spredningen. **Standardafvigelsen** angiver den gennemsnitlige afstand fra gennemsnittet
  - I graferne er **antal respondenter** angivet op ad y-aksen, således at det kan aflæses, hvor mange respondenter, der fx har angivet, at risikoen er ca. 20%.
  - Vi kalder den risiko, som er fundet i pålidelige og gyldige undersøgelser (ofte registerundersøgelser) **den faktiske risiko**
- Hvis I har spørgsmål eller kommentarer til undersøgelsen og powerpointpræsentationen er I velkomne til at skrive:
- [ejrnaes@id.aau.dk](mailto:ejrnaes@id.aau.dk)
- Det følgende er svært stof, så jeg glæder mig til at komme og følge op på denne undersøgelse og vise, hvordan resultaterne fra den undersøgelse I har deltaget i, kan bidrage til en større viden om risiko og risikovurdering og dermed bidrage til udvikling af jeres faglighed.
- Bedste hilsener og forhåbentlig på gensyn (måske via streaming) den 10/12

# Disposition:

1. Facts om undersøgelsen. Deltagere i miniundersøgelsens fordelt på alder studieretning og semester den 06.11.2021
2. Vurderingen af risikoen for at stå uden ungdomsuddannelse og komme på kontanthjælp
3. Vurderingen af risikoen for at få en depression
4. Svar på spørgsmål vedrørende studerendes opfattelse af risiko og handletendenser i lang case. Vurderingen af Sanne og Jacobs risiko for at udvikle problemer på kort sigt (angstanfald og tilknytningsforstyrrelser)
5. Spredningen (forskelligheden) i de studerendes vurderinger af risikoens størrelse
6. Konklusion: Tendens til overvurdering af risiko og meget stor spredning i risikoangivelser og upræcist sprog



# 1. Hovedresultater fra undersøgelsen af studerendes risikovurderinger og handletendenser den 06.11.2021

- Tak for jeres deltagelse i denne lille undersøgelse, der kan tydeliggøre nogle tendenser omkring studerendes opfattelse af risiko, og hvad der bør gøres i arbejdet med børn og unge i udsatte positioner.
- 237 gennemførte besvarelser. Det er disse gennemførte besvarelser, som indgår i analysen.
- Det er en meget hurtigt udarbejdet foreløbig rapport om undersøgelsen, så I må bære over med fejl og mangler. Endnu engang mange tak for jeres medvirken.
- Morten Ejrnæs

# Hvem er I (deltagere i undersøgelsen)?

**Tabel 1.** Hvad er din alder?

		Frekvens	Procent	valid procent	Kumulativ procent
Alder	15-24	7	3,0	3,0	3,0
	25- 34	103	43,5	43,5	46,4
	35 - 44	77	32,5	32,5	78,9
	45 - 54	41	17,3	17,3	96,2
	55 -	8	3,4	3,4	99,6
	Ønsker ikke at svare	1	0,4	0,4	100,0
	Total	237	100,0	100,0	

**Tabel 2.** Hvilket spor på merituddannelsen er du studerende på?

		Frekvens	Procent	valid procent	Kumulativ procent
Studieretning	Meritpædagog	108	45,6	45,6	45,6
	Meritpædagog som sporskifte	81	34,2	34,2	79,7
	Netordinær studerende	48	20,3	20,3	100,0
	Total	237	100,0	100,0	

**Tabel 3.** Hvilket semester går du på?

		Frekvens	Procent	valid procent	Kumulativ procent
Semester	1. Semester	121	51,1	51,1	51,1
	2. Semester	60	25,3	25,3	76,4
	3. Semester	13	5,5	5,5	81,9
	4. Semester	34	14,3	14,3	96,2
	5. Semester	9	3,8	3,8	100,0
	Total	237	100,0	100,0	

Ca. 63% arbejder i daginstitution. Ca. 19% i social/specialinstitution

Ca. 71 % er kvinder, og ca. 27 % er mænd.

## 2. Vurderingen af risikoen for at komme på kontanthjælp

Spørgsmål til den efterfølgende tabel 4 vedrørende studerendes opfattelse af risikoen for at stå uden ungdomsuddannelse, når man er 25 år. Deltagerne bliver bedt om at tage stilling til hvor høj risikoen er, når drengene har nedenstående egenskaber

- 2a. En dreng er vokset op sammen med to **danske, ufaglærte forældre** i en almen bolig. Han har oplevet fattigdom i sin opvækst, og en af hans forældre har været uden beskæftigelse i mere end halvdelen af hans opvækst. Ved folkeskolens afgangsprøve fik han i dansk og matematik et samlet karaktergennemsnit på mellem 2 og 3,9. Hvor høj er risikoen for, at drenge med disse forudsætninger ikke opnår en ungdomsuddannelse?
- 3a. En dreng er vokset op sammen med to **ufaglærte forældre med udenlandsk baggrund** i en almen bolig. Han har oplevet fattigdom i sin opvækst, og en af hans forældre har været uden beskæftigelse i mere end halvdelen af hans opvækst. Ved folkeskolens afgangsprøve fik han i dansk og matematik et samlet karaktergennemsnit på mellem 2 og 3,9. Hvor høj er risikoen for, at drenge med disse forudsætninger ikke opnår en ungdomsuddannelse?

Tabel 4: Studerendes gennemsnitlige vurdering af risikoen for ikke at opnå en ungdomsud-dannelse, når man har ufaglærte forældre og har henholdsvis danske og udenlandske forældre

Hvilket spor på merituddannelsen er du studerende på?		En dreng er vokset op sammen med to danske, ufaglærte forældre i en almen bolig. Han har oplevet fattigdom i sin opvækst, og en af hans forældre har været uden beskæftigelse i mere end halvdelen af hans opvækst. Ved folkeskolens afgangsprøve fik han i dansk og matematik et samlet karaktergennemsnit på mellem 2 og 3,9. Hvor høj er risikoen for, at drenge med disse forudsætninger ikke opnår en ungdomsuddannelse? Angiv risikoen i procent ved at rykke markøren.	En dreng er vokset op sammen med to ufaglærte forældre med udenlandsk baggrund i en almen bolig. Han har oplevet fattigdom i sin opvækst, og en af hans forældre har været uden beskæftigelse i mere end halvdelen af hans opvækst. Ved folkeskolens afgangsprøve fik han i dansk og matematik et samlet karaktergennemsnit på mellem 2 og 3,9. Hvor høj er risikoen for, at drenge med disse forudsætninger ikke opnår en ungdomsuddannelse. Angiv risikoen i procent ved at rykke markøren.
Meritpædagog	Gennemsnit	48%	55%
	N	98	99
	Standardafvigelse	22%	23%
Meritpædagog som sporskifte	Gennemsnit	48%	53%
	N	75	75
	Standardafvigelse	23%	23%
Netordinær studerende	Gennemsnit	49%	53%
	N	45	45
	Standardafvigelse	24%	25%
Total	Gennemsnit	48%	54%
	N	218	219
	Standardafvigelse	23%	23%

# Studerendes opfattelse af risikoen for at stå uden ungdomsuddannelse for børn af ufaglærte forældre, når man har henholdsvis dansk og udenlandsk baggrund

- Studerendes gennemsnitlige vurdering af risikoen for unge med dansk baggrund 48%
- Ansatte pædagoger ifølge undersøgelse (Ejrnæs m.fl. 2019) 54%
- Den faktiske risiko ifølge Dalsgaard m.fl.'s registerundersøgelse 64% (Dahlskov og Blicher 2017)
- Studerendes gennemsnitlige risikovurdering for unge med udenlandsk baggrund 54%
- Ansatte pædagoger 60% (Ejrnæs m.fl. 2019).
- Den faktiske risiko Dalsgaard m. fl's registerundersøgelse er 52% Dahlskov og Blicher 2017
- Studerende og ansatte pædagoger er altså tilbøjelige til at underdrive risikoen for danske drenge og overdrive risikoen unge med udenlandsk baggrund.
- Studerende og ansatte har tendens til at opfatte udenlandsk baggrund som en risikofaktor. For begge gruppers vedkommende er den gennemsnitlige risikovurdering 6 procentpoints højere for unge med udenlandsk baggrund, men Dahlskov og Blichers registerundersøgelse viser, at risikoen reelt er 12 procentpoints lavere for unge med udenlands baggrund.
- Der er næsten ingen forskel på vurderingerne for de tre grupper
  - a) Studerende som meritpædagog,
  - b) Meritstuderende som sporskifte
  - c) netordinær studerende.



# Udenlandsk baggrund

## Risikofaktor eller beskyttelsesfaktor?

- Det er problematisk, at både studerende og ansatte overvurderer risikoen for at unge med udenlandsk baggrund opnår ungdomsuddannelse.
  - Urealistiske vurderinger er altid et problem.
  - Uheldigt at professionelle og studerende opfatter udenlandsk baggrund som en risikofaktor, når det er en beskyttelsesfaktor
- Udenlandsk eller etnisk minoritetsbaggrund er en beskyttelsesfaktor, når man har forældre uden ungdomsuddannelse
- Opvækst i socialt belastet boligområde er ikke nogen betydningsfuld risikofaktor

Generel konklusion:

En risikofaktor kan i nogle kontekster være en beskyttelsesfaktor

Social arv, ghettoopvækst, religion og andre "enfaktorforklaringer" på komplekse sociale problemer er skadelige for uddannelsespolitikken, fordi de i de værste tilfælde hviler på fordomme eller myter og i de bedste tilfælde er meget forsimplede.

## Tabel 5 : Studerendes vurdering af risikoen for at modtage kontanthjælp

Hvilket spor på merituddannelsen er du studerende på?		Hvor høj er risikoen for, at unge 18-29-årige modtager kontanthjælp i oktober måned, hvis mindst en af forældrene modtog kontanthjælp eller førtidspension, da den unge var 15 år? Angiv risikoen i procent ved at rykke markøren.	Hvor høj er risikoen for, at unge 18-29-årige modtager kontanthjælp i oktober måned, hvis den unge var udsat for alle fire risikofaktorer, da den unge var 15 år. De fire risikofaktorer er: 1. en af forældrene modtog kontanthjælp eller førtidspension, 2. ingen af forældrene havde en uddannelse ud over grundskolen, 3. forældrene havde en indkomst blandt de 20 % laveste, 4. den unge boede kun sammen med en af forældrene. Angiv risikoen i procent ved at rykke markøren.
Meritpædagog	<b>Gennemsnit</b>	<b>36%</b>	<b>58%</b>
	N	93	95
	Standardafvigelse	19%	23%
Meritpædagog som sporskifte	<b>Gennemsnit</b>	<b>38%</b>	<b>61%</b>
	N	70	75
	Standardafvigelse	20%	23%
Netordinær studerende	<b>Gennemsnit</b>	<b>41%</b>	<b>57%</b>
	N	46	44
	Standardafvigelse	19%	27%
Total	<b>Gennemsnit</b>	<b>38%</b>	<b>59%</b>
	N	209	214
	Standardafvigelse	19%	24%

Den faktiske risiko ifølge Baadsgaards undersøgelse 15% ved forældre kontanthjælp eller førtidspension

Den faktiske risiko ifølge Baadsgaards undersøgelse 24% ved forældre med fire risikofaktorer

Konklusion: Der er er således en tendens til en meget betydelig overvurdering af risikoen. Den gennemsnitlige overvurdering er på henholdsvis (38-15) 23 procentpoints og (59-24) 35 procentpoints.

### 3. Vurderingen af risikoen for at få en depression

Tabel 6: Studerendes vurdering af unge mænds risiko for at blive indlagt med depression

		Hvor høj er risikoen for, at en mand, der har oplevet, at en af forældrene er døde, før han er blevet 15 år, bliver indlagt på en psykiatrisk afdeling med diagnosen depression i alderen 15 – 30 år? 16b. Angiv risikoen i procent ved at rykke markøren.
3. Hvilket spor på merituddannelsen er du studerende på?		
	Meritpædagog	
	Gennemsnit	33%
	N	90
	Standardafvigelse	22%
Meritpædagog som sporskifte		
	Gennemsnit	28%
	N	70
	Standardafvigelse	20%
Netordinær studerende		
	Gennemsnit	29%
	N	45
	Standardafvigelse	18
Total		
	Gennemsnit	30%
	N	205
	Standardafvigelse	21%

Jeres gennemsnitlige vurdering 31%. Den faktiske risiko er ifølge Appel, et al. 2013 1,4%. Konklusion: Der er er således en tendens til en meget betydelig overvurdering af risikoen.

4. Svar på spørgsmål vedrørende studerendes opfattelse af risiko og handletendenser i lang case. Vurderingen af Sanne og Jacobs risiko for at udvikle problemer på kort sigt (angstanfald og tilknytningsforstyrrelser)

(faderen Peter (35 år), moderen Marianne (33 år) og børnene Sanne (8 år) og Jacob (12 mdr.)

Ingen registerundersøgelser, der vedrører virkningen af risikofaktorer eller beskyttelsesfaktorer, har den detaljerighed, der er tale om i Sanne og Jacob-casen.

Vi kan derfor ikke henviser til risikoopgørelser, der relevant opgør risikoen for, at piger som Sanne og drenge som Jacob pådrager sig sociale problemer. I forhold til vurderingerne af deres situation kan vi altså ikke anføre nogen undersøgelse, der sandsynliggør bestemte risici. Vi kan ikke opstille nogen faktisk risiko.

Derimod kan vi på baggrund af besvarelsene diskutere risikovurderingernes spredning og holdningerne til hvordan der bør handles i en meget detaljeret case med mange oplysninger. I det følgende viser vi derfor tabeller og især figurer, som tydeliggør uenigheden blandt studerende.

# Tabel 7: Studerendes gennemsnitsvurderinger af risikoen for, at Sanne får angstanfald inden for et år

3. Hvilket spor på merituddannelsen er du studerende på?		Hvor høj er risikoen for, at Sanne får angstanfald inden for de første 12 måneder efter moderens udskrivning fra hospitalet?
Meritpædagog	<b>Gennemsnit</b>	44
	N	93
	Standardafvigelse	24
Meritpædagog som sporskifte	<b>Gennemsnit</b>	44
	N	73
	Standardafvigelse	24
Netordinær studerende	<b>Gennemsnit</b>	41
	N	46
	Standardafvigelse	24
Total	<b>Gennemsnit</b>	43
	N	212
	Standardafvigelse	24

Konklusion: Studerendes gennemsnitsvurdering af risikoen for, at Sanne får angstanfald inden for de første 12 måneder efter moderens udskrivning fra hospitalet, er ca. 43%, og næsten den samme for alle tre typer pædagoguddannelse

# Tabel 7: Studerendes vurdering af Jacobs risiko for indlæggelse med depression (risiko på langt sigt)

3. Hvilket spor på merituddannelsen er du studerende på?		27a. Hvor høj er risikoen for, at Jacob bliver indlagt på en psykiatrisk afdeling med diagnosen depression i alderen 15 - 30 år. 27b. Angiv risikoen i procent ved at rykke markøren.
Meritpædagog	<b>Gennemsnit</b>	<b>33</b>
	N	84
	Standardafvigelse	20
Meritpædagog som sporskifte	<b>Gennemsnit</b>	<b>32</b>
	N	68
	Standardafvigelse	22
Netordinær studerende	<b>Gennemsnit</b>	<b>30</b>
	N	45
	Standardafvigelse	23
Total	<b>Gennemsnit</b>	<b>32</b>
	N	197
	Standardafvigelse	21

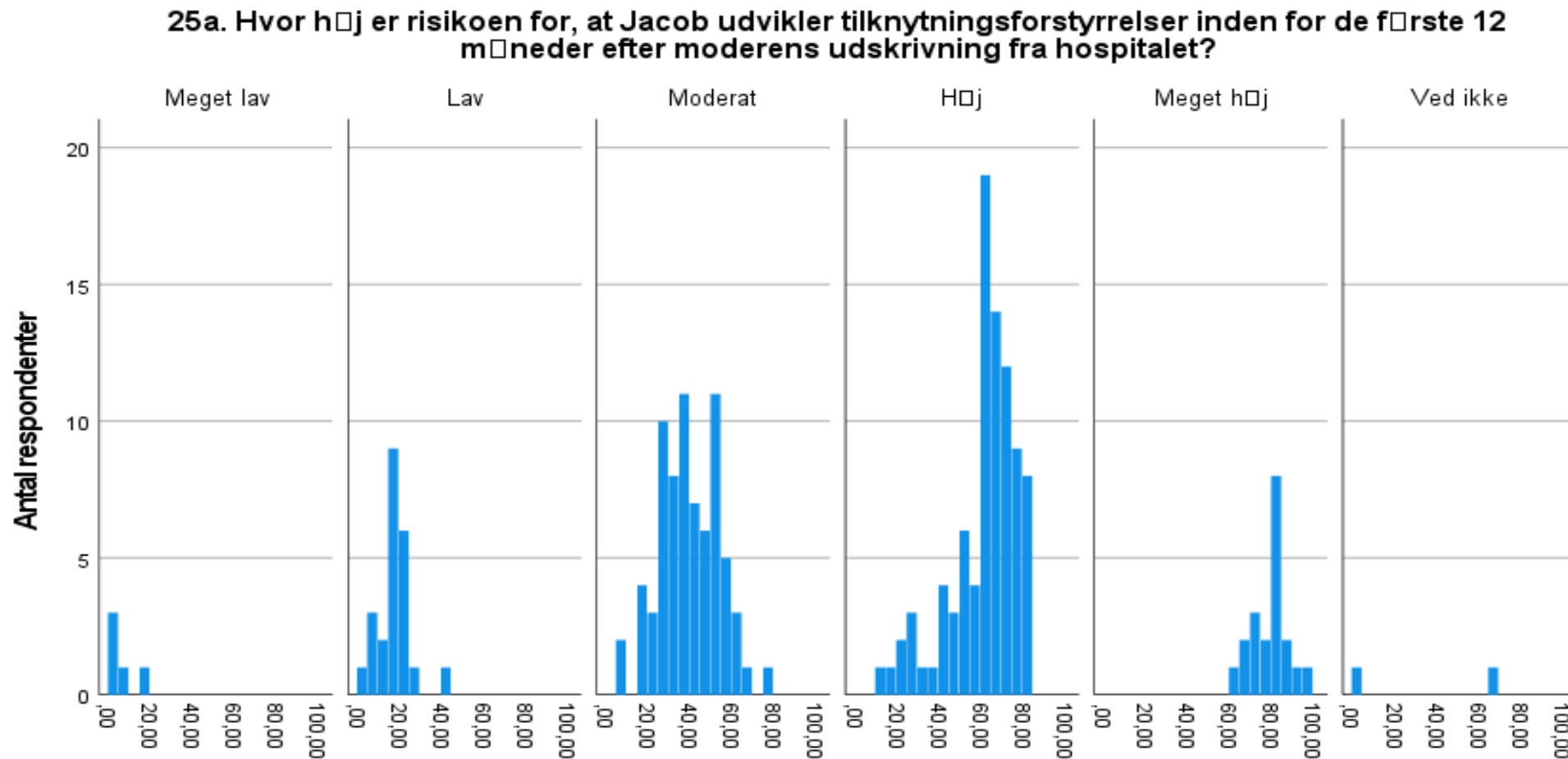
Studerendes vurdering af risikoen for, at Jacob bliver indlagt på en psykiatrisk afdeling med diagnosen depression er ca. 32%.

# Studerendes gennemsnitsvurderinger af risiko på både kort og langt sigt

- Vurdering af risikoen på kort sigt:
  - Eksempel: Studerende vurderer gennemsnitligt risikoen for at Sanne får angstanfald inden for de første 12 måneder til 43%
- Vurdering af risikoen på langt sigt.
  - Eksempel: Studerende vurderer gennemsnitligt risikoen for, at Jacob bliver indlagt på en psykiatrisk afdeling med diagnosen depression i alderen 15 - 30 år til 32%.
- I denne detaljerede case kan der imidlertid ikke beregnes nogen faktisk risiko, derfor er det først og fremmest spredningen, der er interessant. Den fregår af næste slide.

# 5. Spredningen (forskelligheden) i de studerendes vurderinger af risikoens størrelse

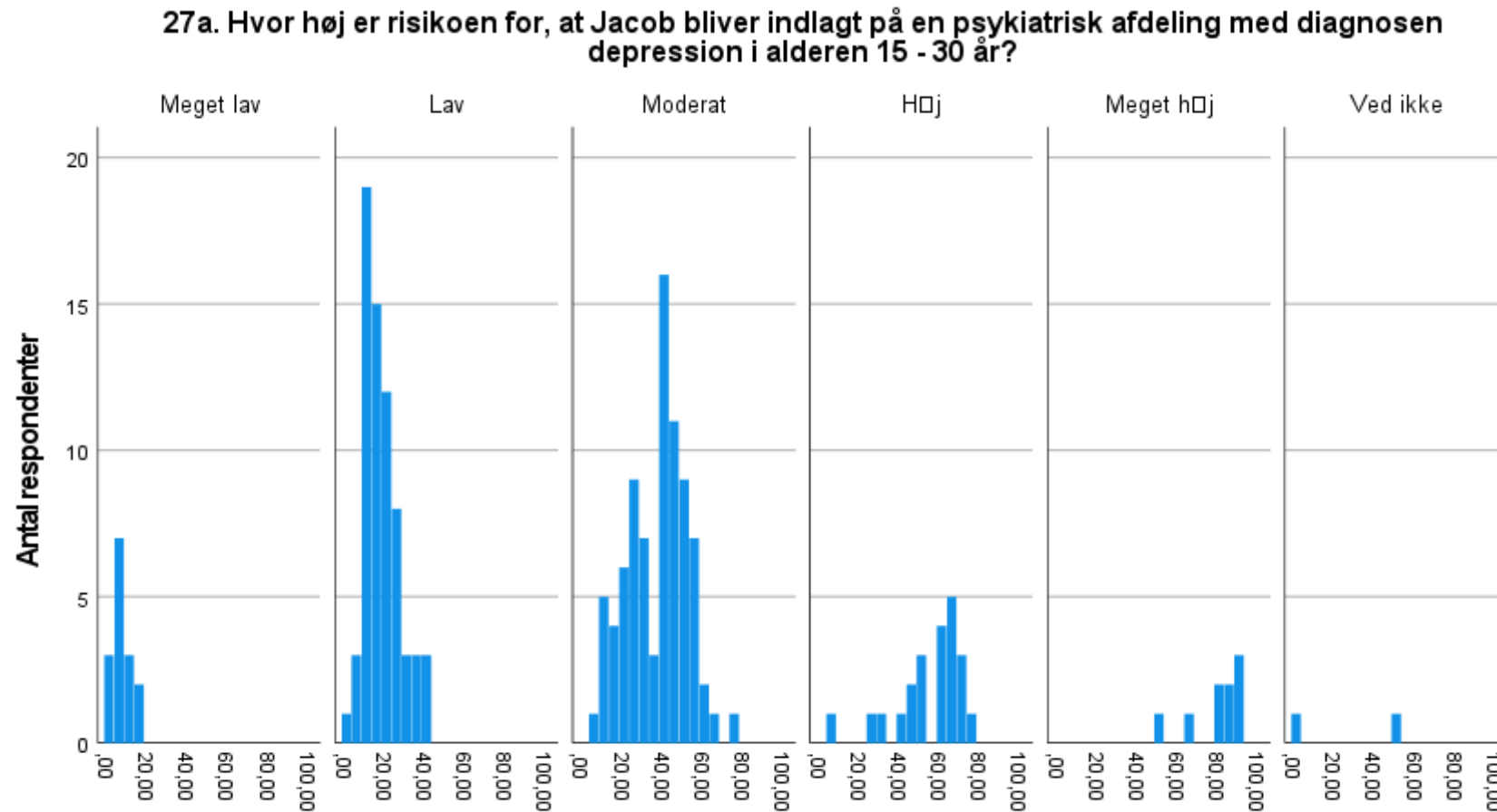
Figur 1: Studerendes vurderinger af risikoen for at Jacob udvikler tilknytningsforstyrrelser (risiko på kort sigt) opdelt på studerende, der har angivet risikoen som meget lav, moderat osv.



**25b. Angiv risikoen i procent ved at rykke markøren.**  
Resultater fra miniundersøgelsen af moritstuderende og netordinærstuderende på pædagoguddannelsen



Figur 2: Studerendes vurdering af risikoen for, at Jacob bliver indlagt på en psykiatrisk afdeling med depression opdelt på studerende, der har angivet risikoen som meget lav, moderat osv.

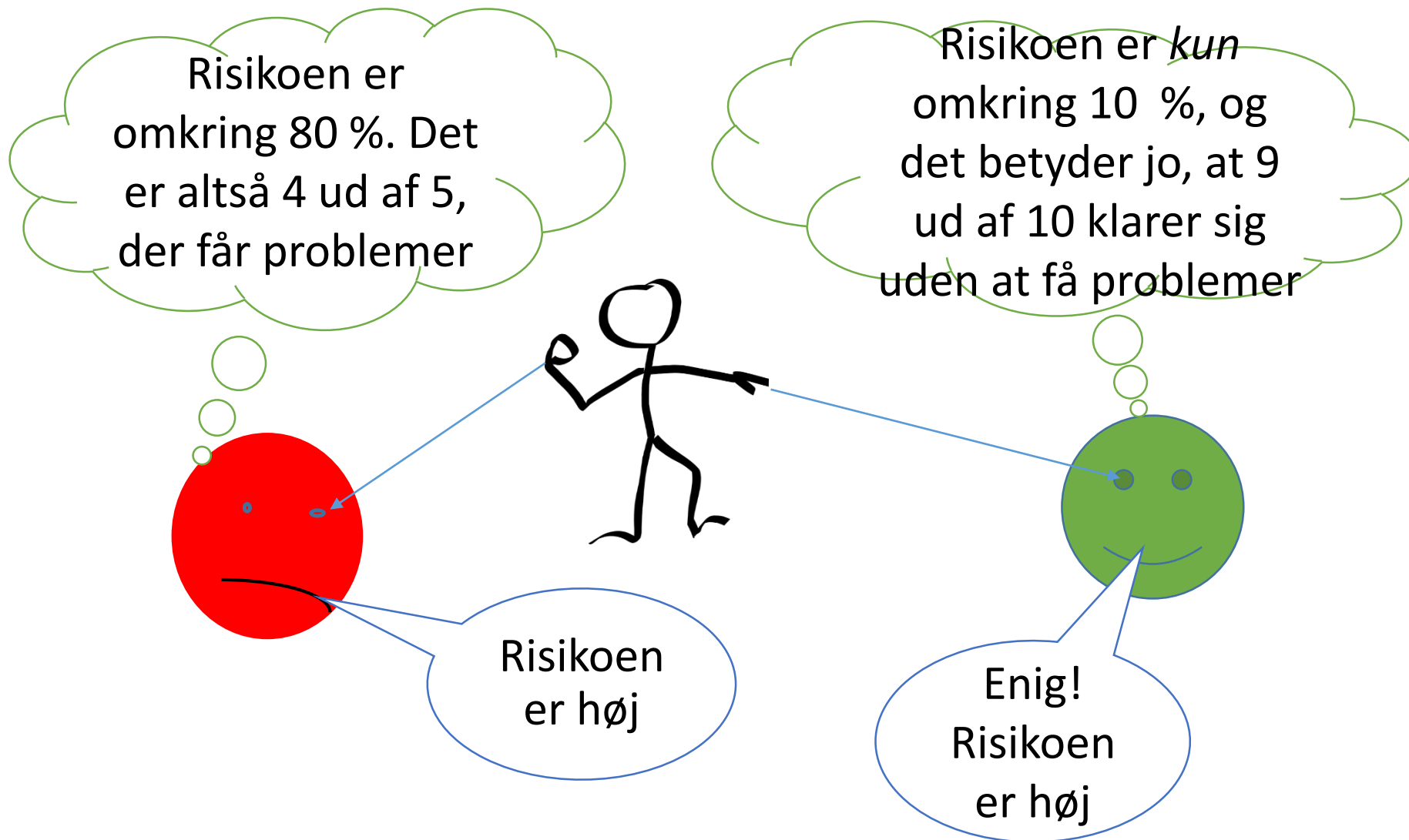


**27b. Angiv risikoen i procent ved at rykke markøren.**

# Studerendes risikovurderinger – Stor spredning.

- Studerendes gennemsnitsvurdering af risikoen for, at Jacob bliver indlagt på en psykiatrisk afdeling med depression er 32%. Højt ift. risikoen for at en mand, der har oplevet forældredødsfald kun har en risiko på 1,4 pct. ifølge Appel (se tabel 6)
- Men figuren viser også, at der er meget stor spredning i de studerendes vurderinger af risikoen.
  - a) Der er studerende, som mener, at risikoen er omkring 0%, og der er studerende, som mener, at den er omkring 90%.
  - b) Der er også stor spredning på risikoangivelserne i procent, også når studerende har angivet samme sproglige betegnelse.
  - c) Det medfører store kommunikationsproblemer (se næste slide)

En kommunikation med store muligheder for misforståelser, fordi vi ikke mener det samme, når vi siger, at risikoen er fx høj.



# 6. Konklusion: Tendens til overvurdering af risiko og meget stor spredning i risikoangivelser og upræcist sprog

- Der mangler viden om de almindeligvis lave risikoniveauer
- Spredningen er stor, både når risikoens størrelse udtrykkes i ord, og når den udtrykkes i tal.
- Der mangler et fælles sprog om risiko
- Der mangler åbenhed om, at risikovurderinger kan være meget forskellige
- Der kan være fagligt gode grunde kan lægges vægt på forskellige risikofaktorer.

## Ideer til praksis

- Vær opmærksom på undersøgelser, der opgør risikoen
- Vær opmærksom på tendensen til overvurdering af risikoen
- Vær opmærksom på dine kollegaers vurderinger
- Brug uenigheden konstruktivt
- Anlæg et helhedssyn

# Litteratur:

Appel et al. Appel, Charlotte Weiling, et al. "Early parental death and risk of hospitalization for affective disorder in adulthood." *Epidemiology* (2013): 608-615

Baadsgaard, Mikkel (2013): Hver 5. ung med svag hjemmebaggrund er på kontanthjælp, Analyse, AE-rådet  
[https://www.ae.dk/files/dokumenter/analyse/ae\\_hver-5-ung-med-svag-hjemmebaggrund-er-paa-kontanthjaelp.pdf](https://www.ae.dk/files/dokumenter/analyse/ae_hver-5-ung-med-svag-hjemmebaggrund-er-paa-kontanthjaelp.pdf)(besøgt den 21/7 2017)

Christoffersen, B. J., & Morten, E. (2017). Skal et barn med handicap inddrages når forældrene oplever behov for døgnaflastning?. *Uden for nummer*, (35/2017).

Dahlsgaard og Blicher 2017 "Forældres fattigdom har stor betydning for børns chancer"  
[https://www.ae.dk/sites/www.ae.dk/files/dokumenter/analyse/ae\\_fattigdom-og-foraeldres-jobsituation-har-stor-betydning-for-borns-chancer.pdf](https://www.ae.dk/sites/www.ae.dk/files/dokumenter/analyse/ae_fattigdom-og-foraeldres-jobsituation-har-stor-betydning-for-borns-chancer.pdf)

Ejrnæs, Morten og Leth Svendsen, Idamarie (2021): Tværfaglighed i Socialt Arbejde, København, Samfundslitteratur.

Ejrnæs, Morten, Ida Skytte Jakobsen, Liv Tine Mayland Lyngholm, Randi Riis Michelsen, Cecilie K. Moesby-Jensen og Merete Monrad (2019): *Professionelles faglige risikovurderinger*.  
<https://www.ucviden.dk/da/publications/professionelles-faglige-risikovurderinger-rapport-til-kommunerne>

Ejrnæs, Morten (2019): tværfagligt samarbejdes formål, funktioner og dysfunktioner I. Matthiesen et. I. Mathiesen, Anne-Mette et al. *Bedre møder på tværs*, Samfundslitteratur

Ejrnæs, Morten og Merete Monrad (2017): Vignetundersøgelser: Nyt blik på tværfagligt samarbejde | C.K. Moesby-Jensen, *Når professioner samarbejder: praksis med udsatte børn og unge*. København: Samfundslitteratur: 99-120.

Ejrnæs, M. (2017). Faglig uenighed mellem professioner er en skadelig myte. I *Vejlederforum* 2017.1 (2017).

Ejrnæs, M. (2017). tværfagligt samarbejde: Begreber og teori. I C.K. Moesby-Jensen (red.), *Når professioner samarbejder – praksis med udsatte børn og unge*. København: Samfundslitteratur: 19-46.

Ejrnæs, M., & Monrad, M. (2016). Forventninger til kollegers holdninger. *Unge Pædagoger*, (1), 74-82.

Ejrnæs, M. og M. Monrad (2013). Profession, holdning og habitus: Forholdet mellem pædagogers og forældres holdninger til pædagogiske spørgsmål i daginstitutioner. *Dansk Sociologi*, 24(3): 63-83.

Ejrnæs, M. (2006). *Faglighed og tværfaglighed – Vilkkårene for tværfagligt samarbejde mellem sundhedsplejersker, pædagoger, lærere og sagsbehandlere*. København: Akademisk Forlag.