

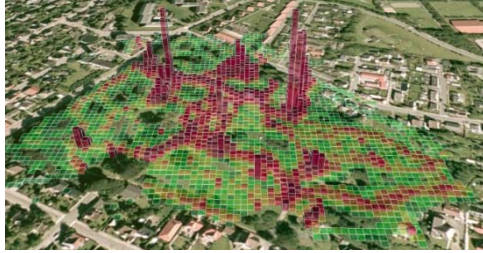
www.detmangfoldigebyrum.dk



Bedre livsrum – rum til liv og vækst (Forsk 2015)

Resumé: Livsrum er samspillet mellem fysiske rum og sociale processer. En strategisk forskningsindsats skal bidrage til en langsigtet sammentænkning af fysisk planlægning og sociale processer med henblik på udvikling af livsrum – virksomheder, boligrum, nærmiljøer, landskaber mv. – som fremmer livskvalitet: Steder, der styrker den enkeltes oplevelse af identitet og fællesskab, hvor mennesker har lyst til at bo og arbejde, og hvor det er attraktivt for virksomhederne at placere sig.





www.detmangfoldigebyrum.dk

DANSKE PARKDAGE

Workshop - Grøn udvikling – fra idé til virkelighed
Borgerinddragelse – fra modstand
til samarbejde øh .. øh ..

Lidt om surveys i større offentlige rum f.eks.
Byrum, Parker og Biblioteker 😊

Henrik Harder
Ålborg Universitet



Main research Goal: - To facilitated the creation of the best urban spaces in the world

På de efterfølgende slides vil vi kort vise jer, hvordan vi forsker i anvendelsen af de nyeste teknologier, i dette tilfælde GIS/GPS registrering af adfærd, der kan bruges til at analysere og kortlægge aktivitetsmønstre, udendørs, i gade/park/pladser i byområder men også indendørs. Der tale om forskning der ligger centralt inden for Forsk 2015 temaet ”Bedre livsrum – rum til liv og vækst .”

Forskningen er privatfinansieret (Realania) og vil kunne applikeres af en række forskellige typer af virksomheder f.eks. McDonald's (lokaliseringsanalyser), Fårup Sommerland, zoologiske haver (aktivitetsanalyser), kommuner (byrums analyser) til Kirsten til brug ved BUM ☺





Main research case 2008: - GPS tracking of 200+ respondents in Aalborg

Vi analyserer denne menneskelige adfærd og disse aktiviteter i fysiske og virtuelle miljøer i tid og rum og benytter tværfaglige forskningsmetoder, som giver mulighed for en bred diskussion af relationer og interaktioner mellem mennesker, rum og bevægelser.

... og vi stiler i den forbindelse tre gennemgående spørgsmål så som:

Hvor er du?

Hvad laver du og i hvor lang tid?

Og

Hvorfor gør du det, som du gør?

Det mangfoldige byrum

Tur nr. 2, den 9/4

Send en e-mail til dus@aod.aau.dk hvis der er problemer med GPS'en eller spørgeskemaet i dag (bemærk at GPS punkterne kan godt springe lidt)

Skriv time: Vælg

Skriv minut: Vælg

Hvis du i løbet af dagen har glemt din gps eller slukket din gps, skal du udfylde spørgeskemaet alligevel.

Husk at afpasse tiden for turstart og turafslutning med kortet.

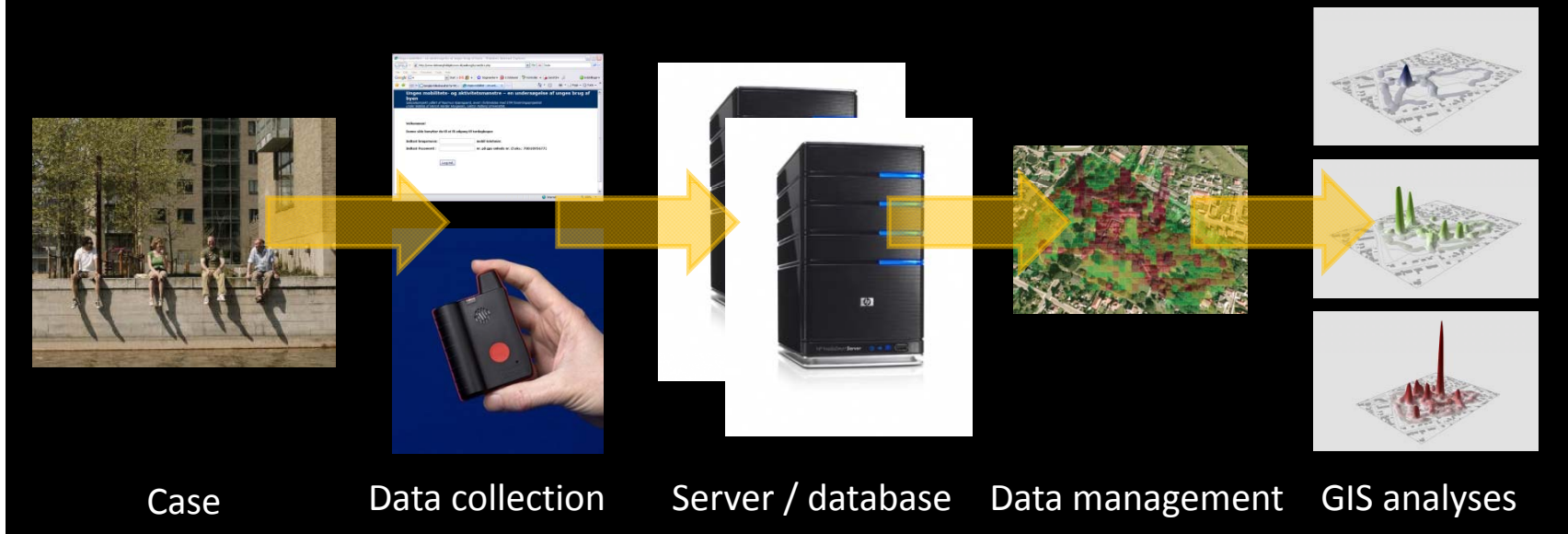
- Hvornår begyndte turen?
- Hvornår sluttede turen? Næste dag
- Hvilket transportmiddel benyttede du til størstedelen af turen?
- Hvem foretog du turen sammen med?
- Hvad kostede denne tur for dig (Udregn hvis du har abonnement)?
- Hvilken aktivitet foretog du på dit bestemmelsessted?
- Brugte du internet på dette bestemmelsessted (angiv min. du aktivt brugte tiden)?
- Hvornår besluttede du at foretage aktiviteten?
- Hvilken udgift var forbundet med aktiviteten (Udregn hvis du har abonnement)?

Klik her hvis turen/aktiviteten falder udenfor ovenstående svarmuligheder (f.eks. var hjemme hele dagen)



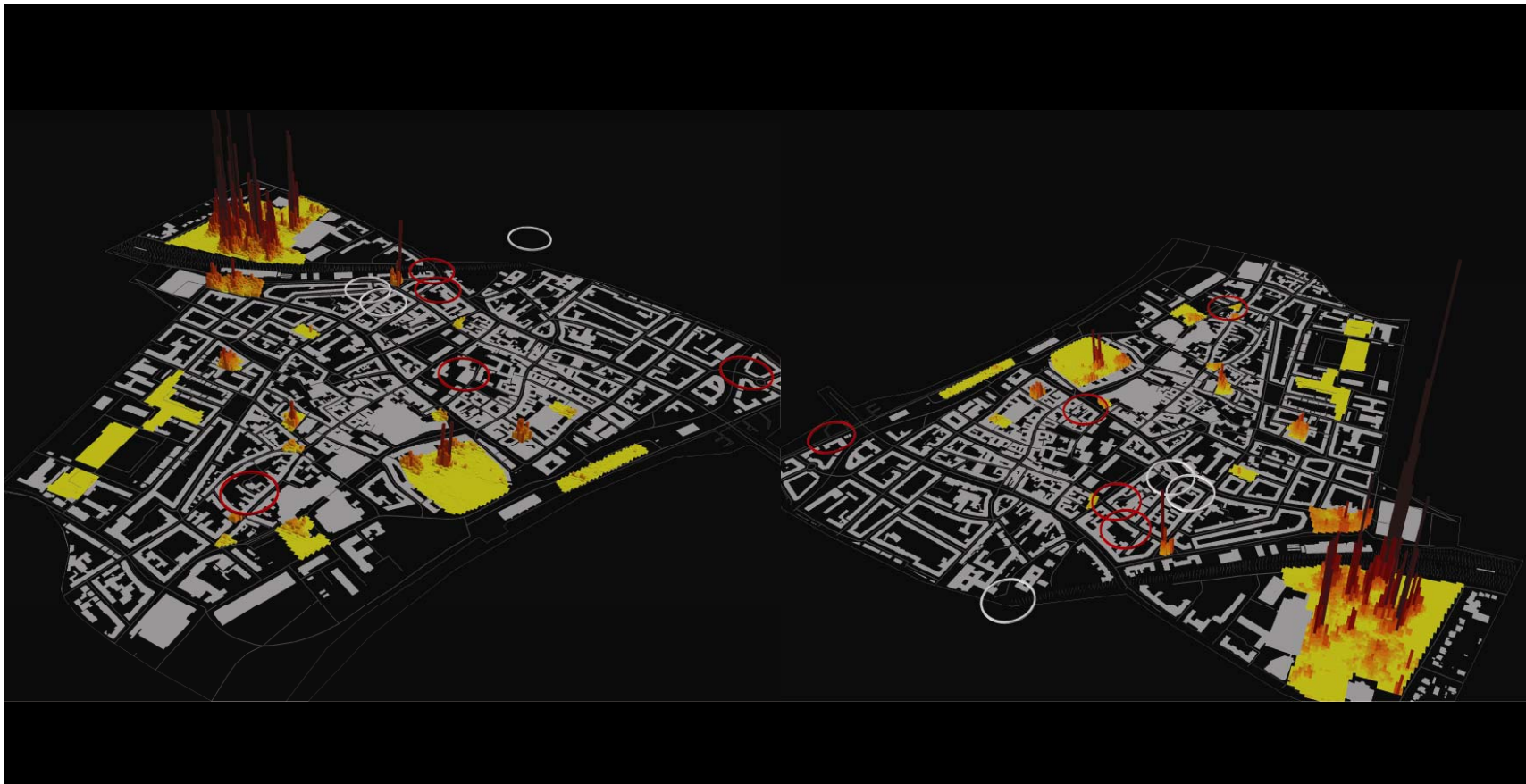
Use of the newest emerging technologies: - GPS, RFID, mobile phone tracking etc.

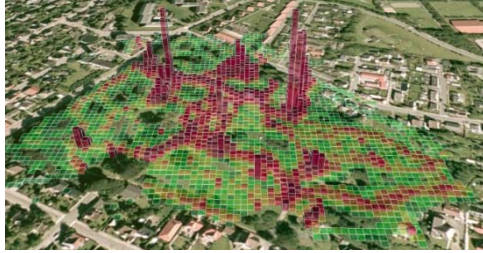
At the moment we collect our empirical data using GPS units with a direct online GPRS connection to our server/database. Supplementary data is collected qua web org paper based surveys . We are at the moment trying to develop alternative data collections methods based on data from mobile phones, Rfid tags, video etc.





Main research case 2008: - GPS tracking of 169 respondents in Aalborg





www.detmangfoldigebyrum.dk

Andre Cases - Fire parker i Aalborg 2007 - Skanseparken

DANSKEPARKDAGE

Grøn udvikling – fra idé til virkelighed
Borgerinddragelse – fra modstand til samarbejde

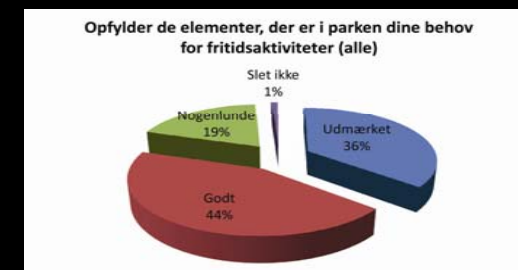
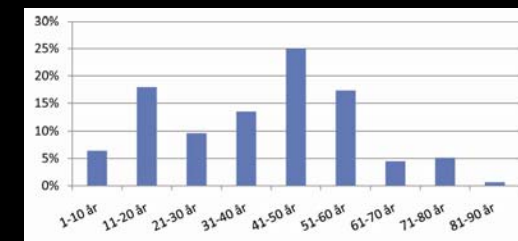
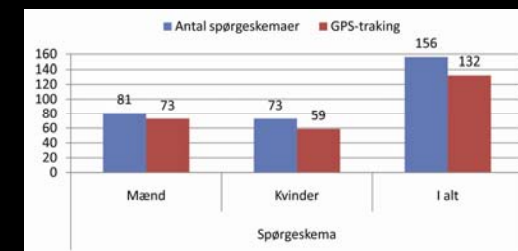
Parkerne i Aalborg



Andre Cases - Fire parker i Aalborg 2007 - Skanseparken

Aalborg kommune ved Kirsten var så venlig at tilbyde os et udviklings samarbejde omkring undersøgelse af parkbrug mm. Vi arbejdede med fire parker: Mølleparken ("den første") 06.00 til 22.00 derefter, Søheltens Have ("den fredeligste"), Kildeparken ("den vildeste"), Skanseparken ("den hyggeligste") 06.00 til 22.00 (en hverdag og weekenddag i august 2007).

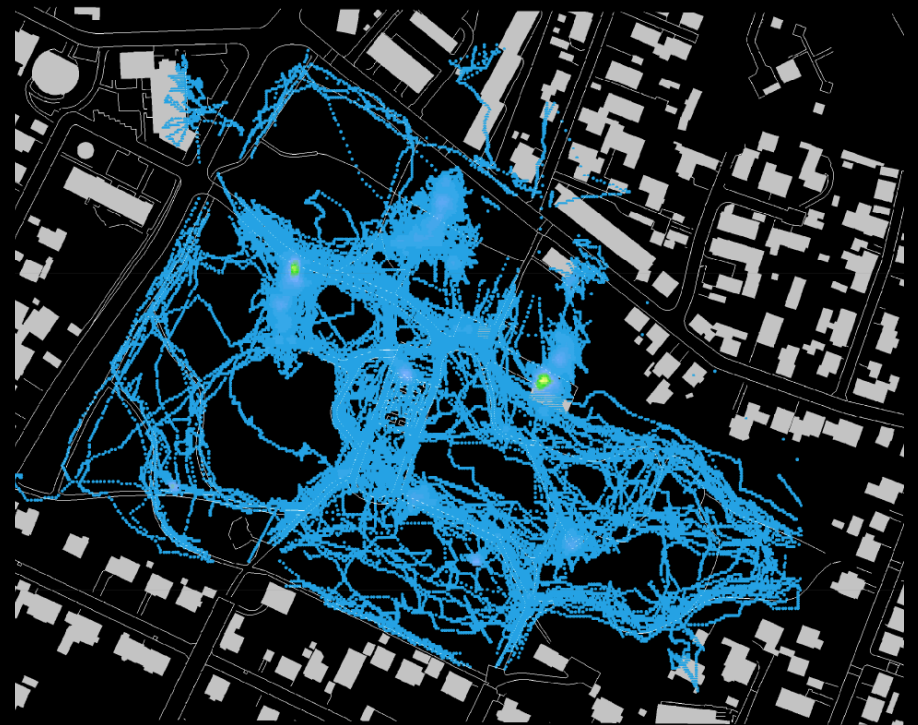
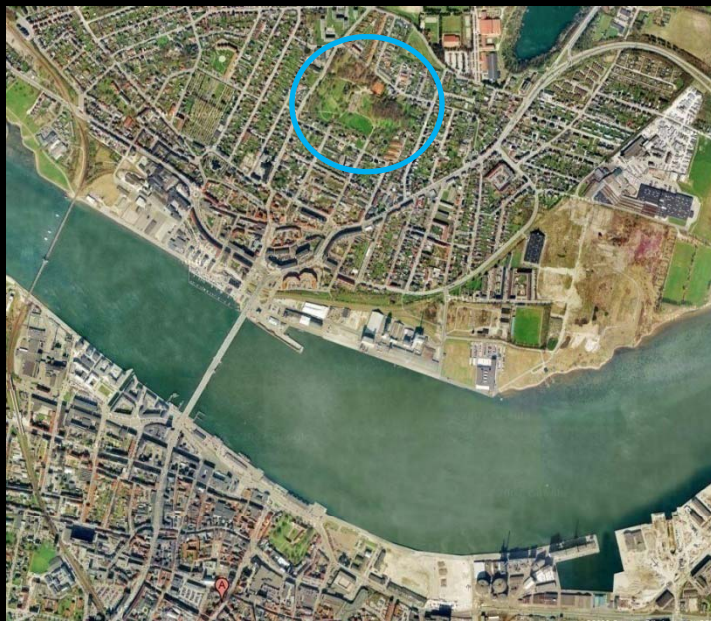
- Samlet antal besøgende i parkerne: 4.462 personer
- Samlet antal respondenter i parkerne: 1.169 personer
- Generelt tilfredshed med parkernes vedligeholdelse
- Generelt ønskes flere aktivitetsmuligheder/belysning i parkerne
- Generelt bliver parkerne benyttet i tidsrummet 15.00 - 19.00

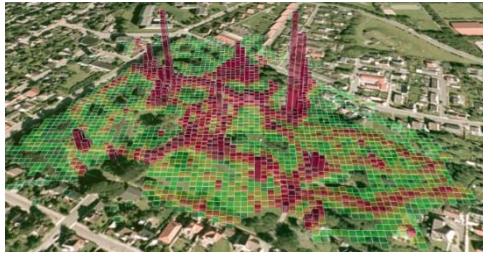




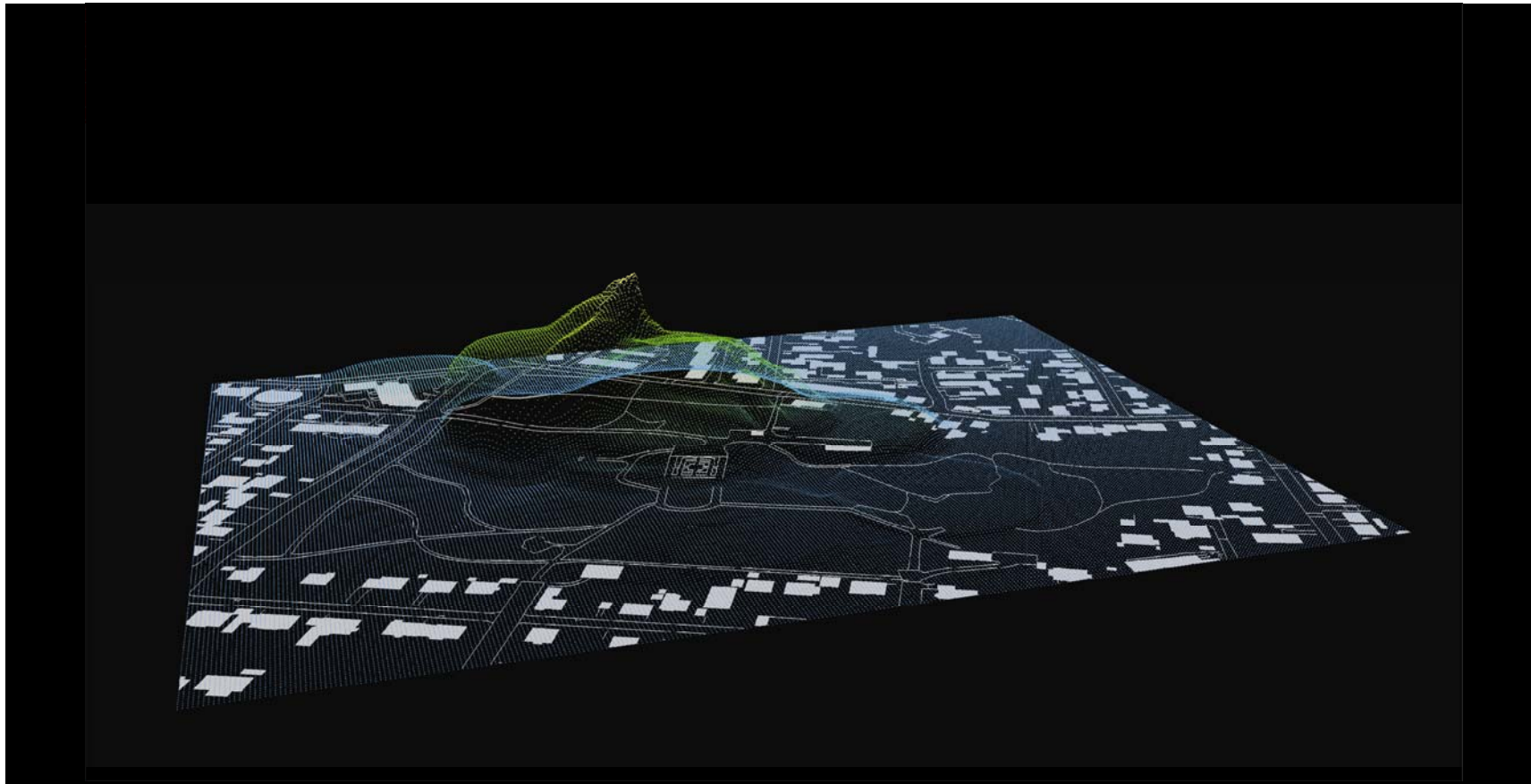
Andre Cases - Fire parker i Aalborg 2007 - Skanseparken - rå GPS data

Denmark, Aalborg, Case Skanseparken





Andre Cases - Fire parker i Aalborg 2007 - Skanseparken - Flow in the park during one day





The explorative case: Skanseparken - Visualizations of different age groups' use of the park

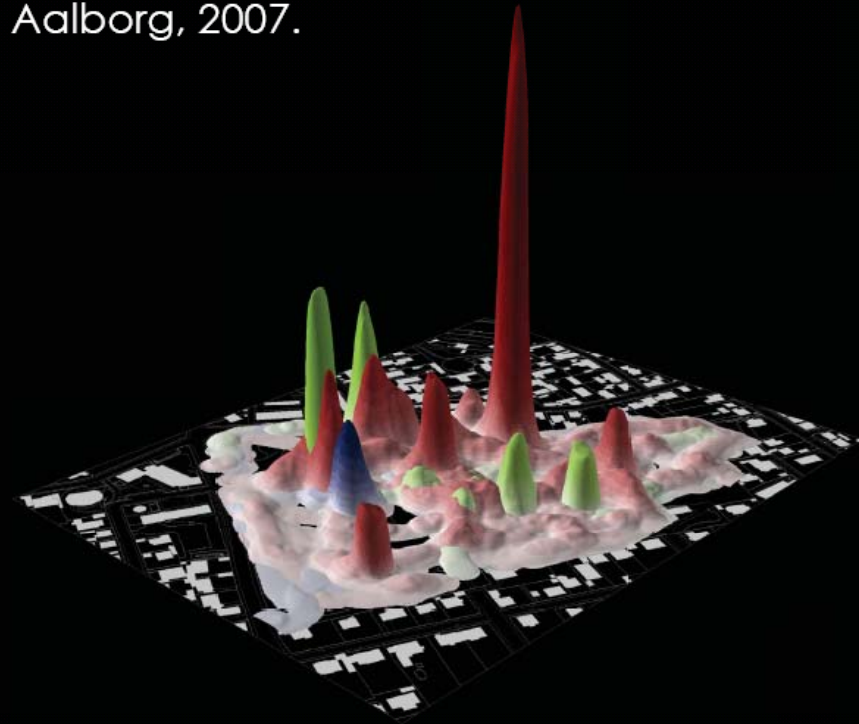
Denmark, Aalborg, Skanseparken
Wednesday the 22nd and
Saturday the 25th of August, 2007
Time span 07.00 -19.00, sunny and
clouded, little rain. Average temp on
Wednesday 17.5 - 21.5°C and 17.00 -
21.00°C on Saturday. The total number of
visitors on the two days were 298. The total
number of GPS tracked visitors 132.

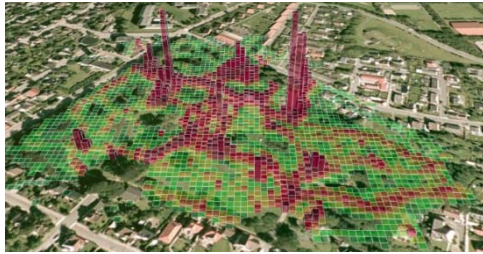
N = number of respondents used in the
visualization = 132.

T = total number of logged seconds in the
visualization = 83548.

S = the total number of hours the
visualization covers = 24.

Analysis of time used in Skanseparken
based on different age groups,
Aalborg, 2007.





Andre Cases - Fire parker i Aalborg 2007 - Skanseparken - Use of different areas in the park

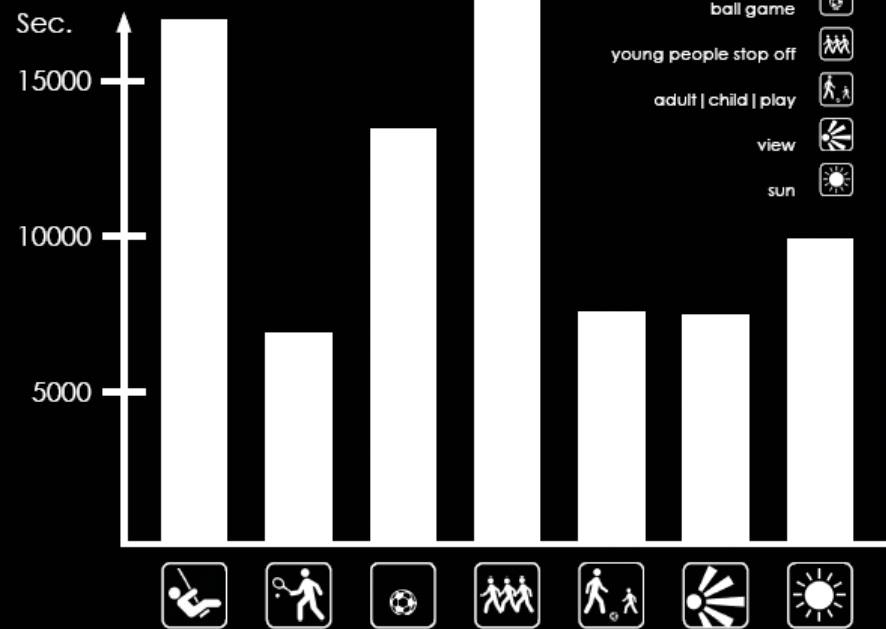
Denmark, Aalborg, Skanseparken
Wednesday the 22nd and
Saturday the 25th of August, 2007
Time span 07.00 -19.00, sunny and
clouded, little rain. Average temp on
Wednesday 17.5 - 21.5°C and 17.00 -
21.00°C on Saturday. The total number of
visitors on the two days were 298. The total
number of GPS tracked visitors 132.

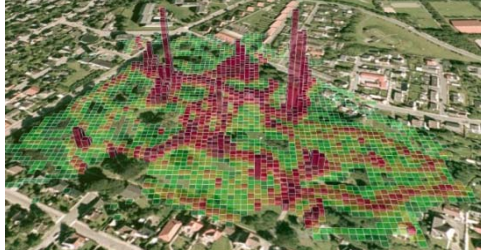
N = number of respondents used in the
visualization = 132.

T = total number of logged seconds in the
visualization = 83.548.

S = the total number of hours the
visualization covers = 24.

Number of seconds used in Skanseparken
based on user defined spaces.
Time 07.00 - 19.00,
Aalborg, 2007.





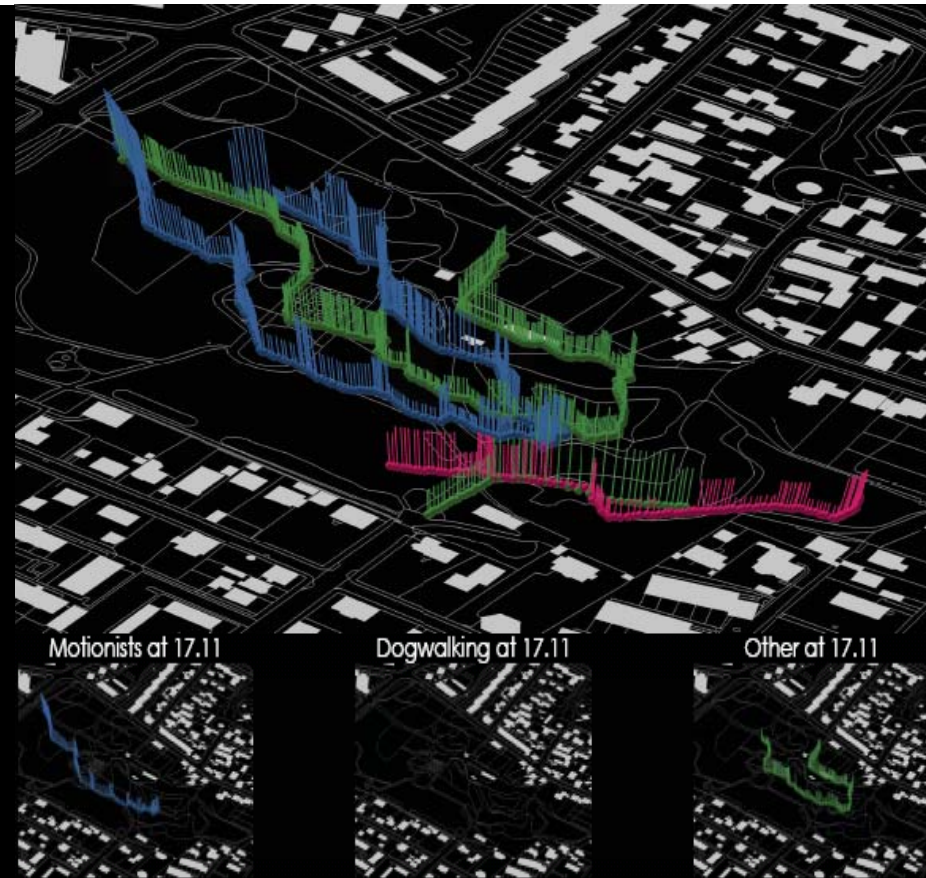
The explorative case: Skanseparken – Selected respondents' behaviour in the park

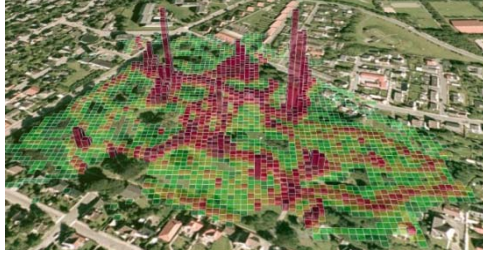
Denmark, Aalborg, Skanseparken
Wednesday the 22nd and
Saturday the 25th of August, 2007
Time span 07.00 -19.00, sunny and
clouded, little rain. Average temp on
Wednesday 17.5 - 21.5°C and 17.00 -
21.00°C on Saturday. The total number of
visitors on the two days were 298. The total
number of GPS tracked visitors 132.

N = number of respondents used in the
visualization = 4

T = total number of logged seconds in the
visualization = 1399

S = the total number of hours the
visualization covers = 0,25





www.detmangfoldigebyrum.dk

Research case 2008: The Aalborg Parks

DANSKEPARKDAGE

Grøn udvikling – fra idé til virkelighed
Borgerinddragelse – fra modstand til samarbejde

Aalborg ZOO



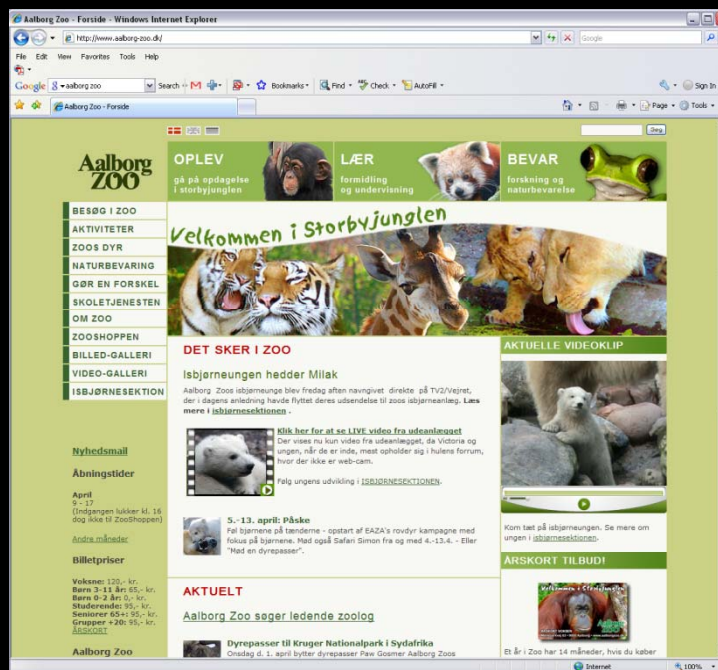
www.detmangfoldigebyrum.dk

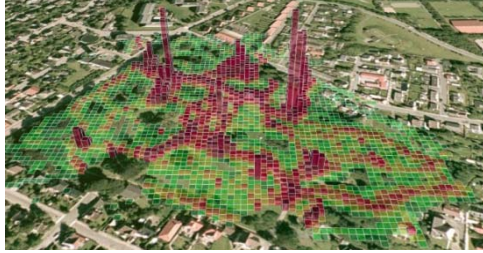
Aalborg ZOO 2008

Mere end 800 dyr er parate til at give dig en oplevelsesrig dag i Aalborg Zoo.

Og for at gøre en lang historie kort

...
her er de så gæsterne





www.detmangfoldigebyrum.dk

Aalborg ZOO 2008 – Survey opbygning



Billede 1: Undersøgelsesrepræsentant ved indgangen tæller gæsterne.



Billede 2: Undersøgelsesrepræsentant ved indgangen udvælger gæsterne.



Billede 3: Undersøgelsesrepræsentant hjælper respondenter med at udfylde det webbaserede spørgeskema



Billede 4: Måle dimser ☺



www.detmangfoldigebyrum.dk

Andre Cases – Aalborg ZOO 2008 – Survey resultat

Resultatet:

På en gennemsnits undersøgelsesdag blev der således af det gennemsnitlige antal daglige respondenter = 49,5 respondenter, der indgik i undersøgelsen, brugt:

15 timer og 48 min. ved legepladsen,
10 timer og 54 min. ved tropehuset,
10 timer og 24 minutter ved søløverne,
8 timer og 48 min. ved savannen

og

8 timer og 24 min. ved restauranten.

Vinderen er ... Legepladsen

Voksne: 120,- kr.
Børn 3-11 år: 65,- kr.
Børn 0-2 år: 0,- kr.
Seniorer 65+: 95,- kr.
Grupper +20: 95,- kr.
Spring 2009





Andre Cases - Aalborg ZOO 2008 - sms og udgangspunkt

Udgangspunktet:

Hvor regner du med at bruge mest tid i Aalborg Zoologiske Have?

Ud af de 249 respondenter besvarede 220 (88 %) spørgsmålet: " Hvor regner du med at bruge mest tid i Aalborg Zoologiske Have?". Respondenterne svarede her følgende:

- ved rovdirene (24 %)
- ved aberne (17 %)
- ved savannen (15 %)
- ved legepladsen (7 %)



Google Earth

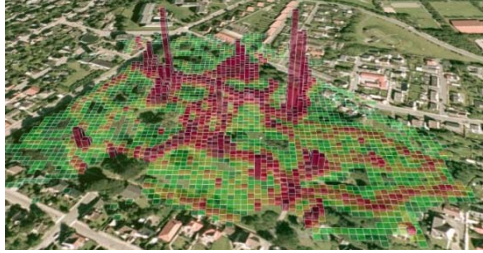
www.detmangfoldigebyrum.dk

Det mangfoldige byrum / Diverse Urban Spaces
<http://www.detmangfoldigebyrum.dk>

994 Orangutang: interessant at se en syg én, at den ikke bare er
 995 Ser isbjørne, foler de har det godt, flot anlæg, de keder sig
 996 Kigger på bavianer. En abe der tisser i vandet. Vi griner
 997 Orangotanghuset sidder og ser på de flotte dyr. De er hyggelige
 998 Set på spring vand og snakker om hvad det er for et dyr
 999 Ser på orangutanger
 1000 Kigger på en langhalet dyr, og et meget facineret
www.detmangfoldigebyrum.dk
 Zoo squares

57°02'20.34" N 9°53'49.97" E
 Image © 2008 COWI A/S, DDO
 26 Apr 2005
 415 m

Henrik Harder / Valinka Suenson - Aalborg
 University 2009



www.detmangfoldigebyrum.dk

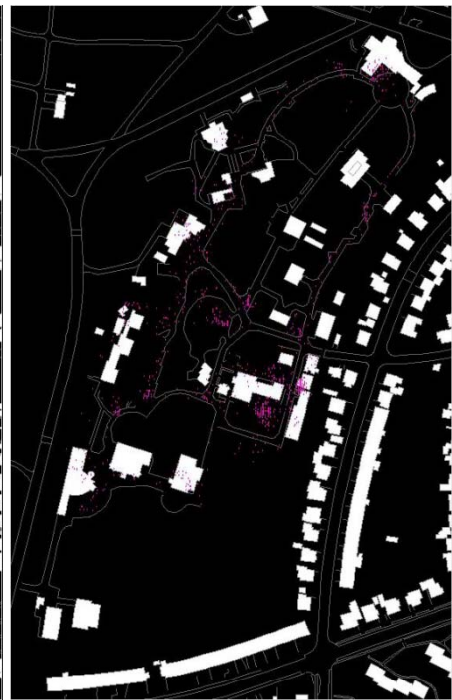
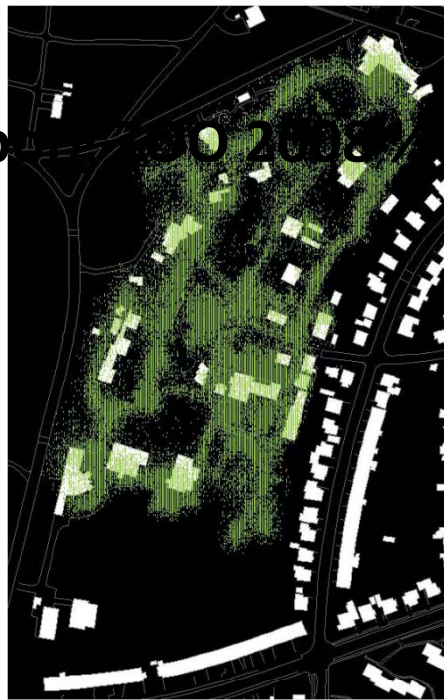
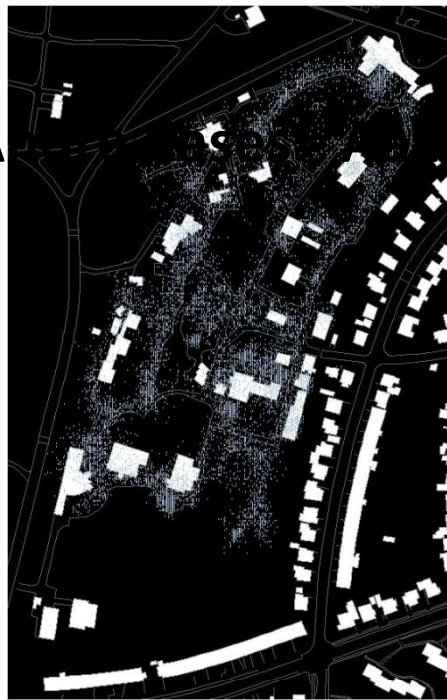
Andre Cases - Aalborg ZOO 2008 - Alder

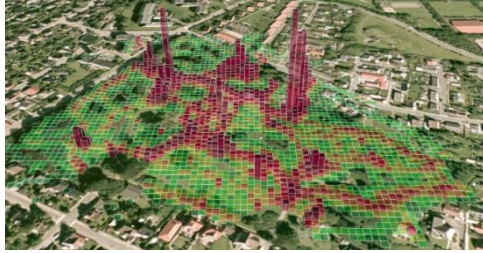
0 til 11 år ophold

12 til 18 år ophold

19 til 64 år ophold

65+ år ophold





www.detmangfoldigebyrum.dk

Main research case 2009: - RFID tracking of 200+ respondents in Hjørring

DANSKEPARKDAGE

Grøn udvikling – fra idé til virkelighed
Borgerinddragelse – fra modstand til samarbejde

Hjørring Bibliotek



Main research case 2009: - RFID tracking of 250+ respondents in Hjørring

Hjørring Main Library METROPOL

Total area: 5,090 m²

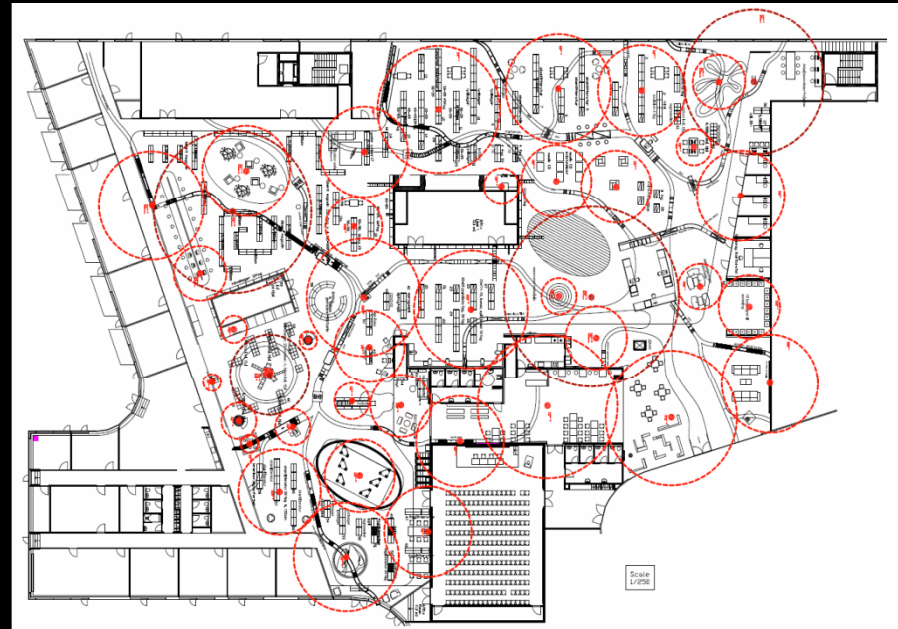
- For the audience incl. café: 3,580m²
- The "Hall" : 360 m²
- For the employees + store room setting:
1,250 m²

Total costs for establishment: 13 mio. kr.

- Library equipment: 3.5 mill. DKK
- Special equipment: 2 mill. DKK
- The Red Ribbon: 2 mill. DKK
- Consultant fee: 1.5 mill. DKK
- IT: 2 mill. DKK

Various: 1.5 mill DKK

Visitors in total in 2008: 330.000





Main research case 2009: - RFID tracking of 250+ respondents in Hjørring

Vision:

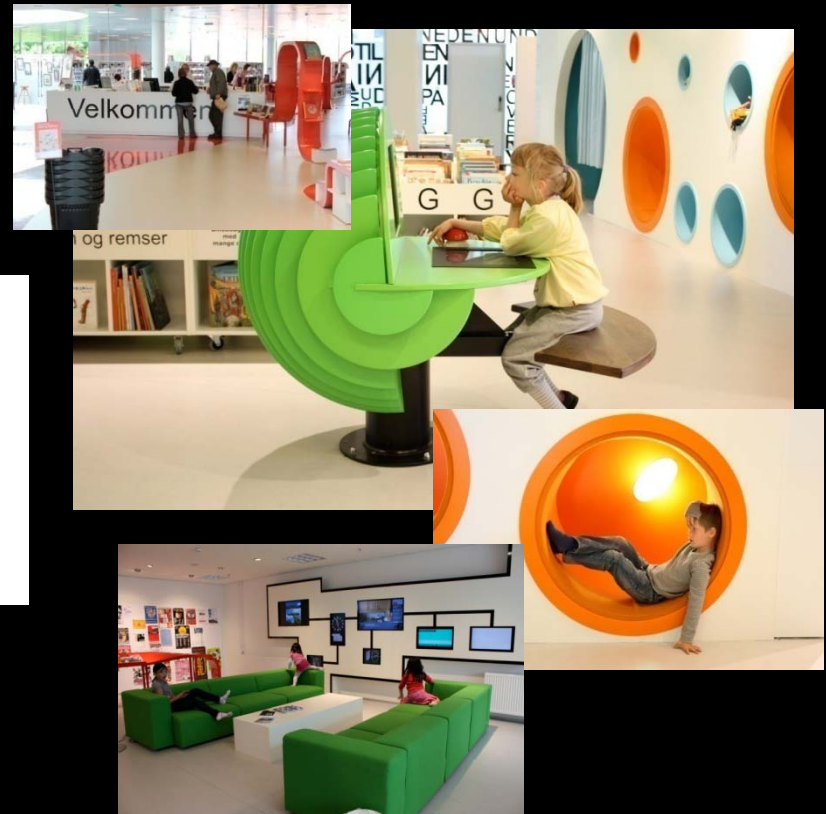
An insight in the daily life of the Library in Hjørring and an understanding of how the library is used 0.000

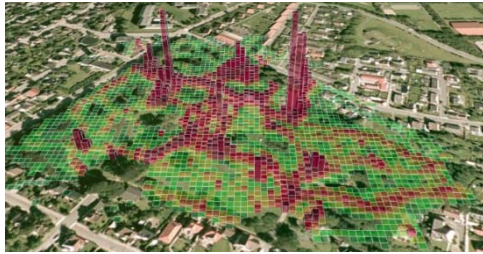


RFID
Scanners



RFID
Tags





Main research case 2009: - RFID tracking of 250+ respondents in Hjørring

Selection of representative users:

Filling in of questionnaires

Release of RFID tags

RFID tags will be handed in on the way out,
to register time of departure

Incentives for participating





www.detmangfoldigebyrum.dk

Acknowledgements

The authors wish to thank Nicolas Rendtlew Horst, Anders Knørr Lyseen and Henrik Skov from Aalborg University for their invaluable contribution by leading and conducting the GPS – ZOO and GPS-Park survey and the work with the GIS analyses. The authors want to thank Mette Lemcke Frederiksen for translation and linguistic adjustments of papers and articles related to our research and Nerius Tradisauskas, Anders Sorgenfri Jensen og Anders Kvist Simonsen for work done with our databases etc.

The authors also wish to thank Børge Søndergaard, Hjørring Bibliotek, Rikke Kruse Nielsen, Aalborg Education Officer, and Kirsten Lund Andersen, city head gardener, and Marianne Jensen, head of department for Park & Nature, the municipality of Aalborg, and for their willingness to cooperate with the authors about the survey and the GIS visualizations during and after the Aalborg GPS-Park surveys were conducted.

