



AALBORG UNIVERSITY
DENMARK

Aalborg Universitet

Leg og læring ude

Udvikling af udearealerne på Kalvehave Skole

Schytte, Benny

Publication date:
2004

Document Version
Også kaldet Forlagets PDF

[Link to publication from Aalborg University](#)

Citation for published version (APA):

Schytte, B. (2004). *Leg og læring ude: Udvikling af udearealerne på Kalvehave Skole*. SBI forlag. By og Byg Dokumentation Nr. 056

General rights

Copyright and moral rights for the publications made accessible in the public portal are retained by the authors and/or other copyright owners and it is a condition of accessing publications that users recognise and abide by the legal requirements associated with these rights.

- Users may download and print one copy of any publication from the public portal for the purpose of private study or research.
- You may not further distribute the material or use it for any profit-making activity or commercial gain
- You may freely distribute the URL identifying the publication in the public portal -

Take down policy

If you believe that this document breaches copyright please contact us at vbn@aub.aau.dk providing details, and we will remove access to the work immediately and investigate your claim.

Leg og læring ude

Udvikling af udearealer på Kalvehave Skole



Leg og læring ude

Udvikling af udearealerne på Kalvehave Skole

Benny Schytte
Karen Attwell

Titel Leg og læring ude
Undertitel Udvikling af udearealerne på Kalvehave Skole
Serietitel By og Byg Dokumentation 056
Udgave 1. udgave
Udgivelsesår 2004
Forfattere Benny Schytte og Karen Attwell
Sprog Dansk
Sidetal 54

Emneord Udearealer, udemiljø, skoler, leg, læring

ISBN 87-563-1200-8

ISSN 1600-8022

Pris kr. 125,00 inkl. 25 pct. moms

Plantegninger Lone van Deurs
Fotos Forfatterne og skolen

Udgiver By og Byg
Statens Byggeforskningsinstitut,
P.O. Box 119, DK-2970 Hørsholm
E-post by-og-byg@by-og-byg.dk
www.by-og-byg.dk

Eftertryk i uddrag tilladt, men kun med kildeangivelsen: *By og Byg Dokumentation 056: Leg og læring ude. Udvikling af udearealerne på Kalvehave Skole. (2004)*

Indhold

Forord	4
Indledning	5
Valg af værtsskole	5
Videnopsamling og rapportering	5
Præsentation af Kalvehave Skole	6
Elever og personale	6
Skolens målsætning og pædagogiske principper	6
Klasser, afdelinger og teams	7
Dagens rytme på Kalvehave Skole	7
Bygningerne	7
Udearealerne	8
Et pædagogisk oplæg for udearealerne	10
Erfaringer fra indendørs ombygning	10
Projektstart	10
Udarbejdelse af det pædagogiske oplæg	11
Udvælgelse af landskabsarkitekt	12
Involvering af skolens elever	12
Ekstraordinært skolebestyrelsesmøde	13
Sammenfatning	16
Fra pædagogisk oplæg til skitseprojekt	18
Den ideelle plan	18
Den skrabede plan	19
Den endelige plan – og en ekstra bevilling	19
Kalvehave Skole. Skitseforslag – vestsiden	20
Kalvehave Skole. Skitseforslag – østsiden	21
Kalvehave Skole. Skitseprojekt – vestsiden	22
Kalvehave Skole. Skitseprojekt – østsiden	23
Kalvehave Skole. Projekt – østsiden	24
Sammenfatning	25
Fra skitseprojekt til nye udearealer	26
Anlægsfasen	26
Indvielsen af skolens nye udearealer	28
Eftersyn og plejeplan	28
Sammenfatning	30
Sammenfattende evaluering af processen	32
Kobling mellem pædagogik og udearealer	32
Organisering af projektet	32
Projektstyring	32
Landskabsfaglig sparring	33
Projektforståelse	33
Servicelederen som ressource	33
Inddragelse af eleverne	34
Konklusioner og anbefalinger	35
Bilag 1. Oversigt over procesforløb	36
Bilag 2. Så går det løs igen	38
Bilag 3. Mulighedernes rum	40
Bilag 4. De 8 intelligenser	42
Bilag 5. Frem mod et pædagogisk oplæg i skematisk form	44
Bilag 6. Pædagogisk oplæg	45
Bilag 7. Konsekvensvurdering af det pædagogiske oplæg	53

Forord

Kalvehave Skole i Langebæk Kommune stillede sig i 2003 til rådighed som vært for et projekt om udvikling af skolens udearealer.

Mange skoler står over for eller er i gang med om- og udbygninger, men ofte sker der kun en nødtørftig retablering af udearealerne efter byggeperioden til trods for, at de ofte er lige så nedslidte og utidssvarende som bygningerne. Det var også tilfældet på Kalvehave Skole.

Målet med projektet var at demonstrere effekten af at satse på udvikling af forsømte udearealer i tråd med folkeskoleloven, som kræver et grønt islæt i undervisningen og ret til et æstetisk udemiljø. På Kalvehave Skole blev indsatsen koncentreret om den gamle asfalkolegård, der med ombygningen er blevet et attraktiv lege- og læringsmiljø.

Det var indeholdt i projektet, at skolens ansatte, elever og forældre skulle inddrages i processen med henblik på at sikre, at alle muligheder og ønsker blev taget i betragtning.

Det var ligeledes indeholdt, at erfaringerne fra processen skulle beskrives til brug for andre skoler, der står over for at skulle igangsætte lignende projekter. Det er denne rapportes ærinde.

Projektet er udført under initiativet *Rum Form Funktion – i folkeskolen*, som ligger i regi af Statens Forsknings- og Uddannelsesbygninger. Det indgår som en del af projekt *Skolens udearealer*.

Der rettes en tak til de personer på og uden for Kalvehave Skole, der med information og materiale har ydet et bidrag til udarbejdelsen af denne dokumentationsrapport.

By og Byg, Statens Byggeforskningsinstitut
Afdelingen for Boliger og Byfornyelse
Maj 2004

Hans Kristensen
Forskningschef

Indledning

Denne rapport omhandler et udviklingsprojekt om skolens udearealer, der i 2002–2003 blev gennemført på Kalvehave Skole med støtte fra initiativet Rum Form Funktion, som ligger i regi af Statens Forsknings- og Uddannelsesbygninger og Undervisningsministeriet. Projektet er en praktisk videreførelse af forsknings- og formidlingsprojektet *Skolens udearealer*, som fokuserer på en øget udnyttelse af folkeskolens udearealer til leg og læring i skole- og SFO-tiden samt som nærmiljøanlæg for lokalområdet i fritiden.

Formålet var at tilvejebringe et demonstrationsprojekt, hvor alle skolens aktører var inddraget i processen, samt gennem en evaluering at generere og formidle viden om projektet til brug for andre skoler.

Valg af værtsskole

Udgangspunktet for valg af værtsskole var, at der var nedslidte udearealer, som skolen var indstillet på at udvikle i samspil med formulerede pædagogiske tanker og idéer. Skolen skulle desuden være indstillet på, at processen skulle følges og dokumenteres. Endelig skulle skolen efter projektafslutning være indstillet på at tage imod besøgende.

Som en del af projektet ville skolen modtage et økonomisk tilskud fra Rum Form Funktion til fornyelse af udearealerne, herunder tilskud til honorering af en landskabsarkitekt, som skulle bistå skolen med den konkrete udformning. Det var samtidig en forudsætning for deltagelse, at den udvalgte skoles hjemkommune skulle medfinansiere projektet.

Kalvehave Skole, som er en mindre landsbyskole i Langebæk Kommune i Sydsjælland, blev udvalgt som vært for udviklingsprojektet. Skolen havde netop afsluttet en 2 års periode med ombygning og fornyelse af bygningerne, men havde ikke haft tid eller kræfter til at gå videre med en lige så nødvendig fornyelse af udearealerne.

I forbindelse med ombygningen havde skolens personale samlet en række erfaringer med at koble overordnede skolepædagogiske tanker og visioner med de fysiske rammer samt erfaringer med at samarbejde med de involverede rådgivere.

Der var positiv opbakning til projektdeltagelsen i kommunen, i forældrebestyrelsen og hos skolens personale.

Videnopsamling og rapportering

Evalueringen af udviklingsprojektet bygger på deltagerobservationer ved møder og arrangementer, interviews med repræsentanter for skolens personale og elever samt landskabsarkitekten. Hertil kommer dokumentationsmateriale som mødereferater, elevtegninger, fotos, skitseforslag og detailprojekt m.m.

Rapporten indledes med en præsentation af Kalvehave Skole. Derefter følges forløbet kronologisk fra de første møder i begyndelsen af skoleåret i 2002 og frem til indvielsen i efteråret 2003. Beskrivelsen af forløbet tager udgangspunkt i projektprogrammets struktur med idé-, planlægnings- og anlægsfase. De væsentligste problemstillinger opsamles for hver fase.

Afslutningsvis sammenfattes og diskuteres emner og problemstillinger, som er af generel interesse for andre skoler, der ønsker at igangsætte en fornyelse af deres udearealer.

Præsentation af Kalvehave Skole

Kalvehave Skole ligger i bydelen Gammel Kalvehave på en bakke med udsigt til Mønbroen. Den betegner sig selv som en af Danmarks smukkeste beliggende skoler.

Skolen er nabo til en børnehave og en idrætsforening og har gode samarbejdsrelationer til dem begge. Skolen er endvidere hjemsted for og samarbejdspartner med den selvejende institution "Kalvehave Kulturskole". Det er et forældreinitiativ, hvis formål er – *at skabe et praktisk, musik og kreativt supplement til de eksisterende fritidstilbud for børn og unge i Langebæk Kommune.*

Elever og personale

Kalvehave Skole er en grundskole med 180 elever fra børnehaveklasse til og med 7. klasse. Skolen har en skolefritidsordning med 80 børn i alderen 6–9 år og en juniorklub med 40 børn i alderen 10–14 år. Eleverne kommer fra Kalvehave og omkringliggende landsbyer, hvorfra mange af forældrene dagligt pendler til en række af de større byer i Storstrøms Amt.

Skolen har ca. 30 ansatte, heraf 14 lærere og 8 pædagoger/pædagogmedhjælpere. Det øvrige personale er serviceleder (pedel), pedelmedhjælpere, rengøringspersonale og administrativt personale.

Ledelsesstrukturen på skolen er opbygget om et ledelsesteam bestående af skoleleder, viceinspektør, SFO-leder og serviceleder. Skoleleder og viceinspektør har ansvar for skolens personale, den daglige drift, økonomi, planlægning osv. SFO-lederen har ansvar for skolefritidsordningen og juniorklubben, og servicelederen har ansvaret for rengøring og vedligeholdelse af bygninger og udearealer. Ledelsesteamet mødes én gang om ugen.

Skolens målsætning og pædagogiske principper

På personaleniveau tager skolens ledelse udgangspunkt i principperne for "den lærende organisation". Ledelsen vil bl.a

- være bindeled mellem de forskellige personalegrupper
- medvirke til at den enkelte medarbejder udnytter egne ressourcer og erfaringer og udvikler sig fagligt og personligt
- sikre, at alle får tilstrækkelig information
- styrke det daglige samspil mellem læring og udvikling.

På elevniveau er det ifølge Kalvehave Skoles virksomhedsplan 2002–2003 målet at bestræbe sig på

- at indlæringen skal tilgodese en udvikling af det enkelte barns intelligenser og kompetencer
- at børnene udfordres til at deltage i planlægningen, styringen og gennemførelsen af skoledagen
- at børn og voksne i fællesskab arbejder hen imod en projektkultur i et musik miljø.

Disse målsætninger er konkretiseret som bl.a.

- at opstille fælles mål for kundskaber, færdigheder, arbejdsmetoder og udtrykformer.
- at arbejde hen imod en vekselvirkning mellem faglig fordybelse og tværfaglige emner og problemstillinger, som giver eleverne overblik og oplevelse af sammenhænge.

- at lade de praktisk/musiske fag give eleverne indsigt, færdigheder og kundskaber, de kan bruge og videreudvikle som et kvalificeret element i emne- og projektarbejde.
- at styrke leg, kropslig udfoldelse og praktiske færdigheder.
- at indføre det fleksible skema som en forudsætning for projektkulturen.

Klasser, afdelinger og teams

Skolens klasser er opdelt i 2 afdelinger: bh.kl.–3. klasse ("lille afdeling") samt 4.–7. klasse ("store afdeling"). Personalet er organiseret i teams om hver klasse. Den enkelte medarbejder kan kun være i én afdeling og højst deltage i 2 teams.

Efter skolens mening betyder organiseringen i teams, at den enkelte lærer/pædagogs ressourcer anvendes bedst muligt. De klare konstellationer betyder, at den givne tværfaglighed kan udnyttes og sammensatte problemstillinger lettere løses. Det ses at have positiv betydning for det psykiske arbejdsmiljø.

I efteråret 1999 indledtes et indskolingsforsøg for "lille afdeling". Formålet med forsøget var bl.a. at opnå bedre helhed, samspil og sammenhæng for det enkelte barn.

Forsøget har betydet, at skolefritidsordningen er blevet en integreret del af skolen med både lokale- og personalefællesskab.

Dagens rytme på Kalvehave Skole

I forhold til almindelig timeopdelt undervisning, er undervisningstiden på Kalvehave Skole bygget op om en samlet "blok" om formiddagen og en om eftermiddagen:

06.00–07.50	SFO er åben.
08.00–11.00	Aktiviteter i klasser/hold.
11.00–11.10	Spisning med voksne.
11.10–12.00	Stor fælles pause.
12.00–13.40/14.25	Aktiviteter i klasser/hold.
13.30–17.00	SFO er åben.

I de to undervisningsblokke indlægges pauser efter børnenes behov. I den store frokostpause skal børnene som minimum være ude mellem 11:10 og 11:30.

Bygningerne

Kalvehave Skole blev bygget i 1962 og udvidet i 1984. I 1998 traf Byrådet i Langebæk Kommune beslutning om at renovere kommunens 3 skoler. Over perioden 1999–2001 blev Kalvehave Skole ombygget og renoveret indvendig for ca. 9 mill. kr.

Skolens personale fik til opgave at udarbejde idéer og forslag til ombygningen. Undervejs fik skolen et råd fra Undervisningsministeriets pædagogiske konsulent om at ændre processen. De konkrete forslag om eksempelvis rumændringer, inventarindkøb og farver, som der blev arbejdet med, skulle erstattes af formulering af overordnede tanker om skolens pædagogiske visioner, fremtidige undervisningsmetoder, læringsformer osv.

Resultatet blev, at skolen udarbejdede et pædagogisk oplæg, som dannede udgangspunkt for rådgivernes konkrete forslag til ombygning og renovering. I den efterfølgende proces med udarbejdelse af det endelige forslag og under hele byggeprocessen havde skolens personale og bestyrelse tæt kontakt med arkitekt og ingeniør for at sikre, at det pædagogiske oplæg blev fastholdt.

Ombygningen blev færdig i foråret 2001. På skolen er der stor tilfredshed med resultatet, som sammen med den ændrede strukturering af skoledagen har givet en god sammenhæng mellem skolens pædagogiske visioner og tanker og de indendørs fysiske rammer.

Selvom renoveringen kun omfattede bygningerne, var en opprioritering af udemiljøet dog forberedt. I det pædagogiske oplæg til ombygningen havde personalet lagt op til, at der skulle være en større sammenhæng mellem inde og ude. Et resultat af dette ønske blev, at der i alle fag- og klasselokaler blev isat døre med direkte adgang til udearealerne.

Udearealerne

Som kontrast til de indendørs rammer fremstod skolens udearealer inden udviklingsprojektet som meget nedslidte, især den oprindelige skolegård øst for skolen ud mod parkeringspladsen. En gammel klatreborg, gamle gynger m.m, der ikke var vedligeholdt, hullede flise- og asfaltbelægninger og den oprindelige bænkerække under halvtaget op mod cykelskurene stod i forstemmende kontrast til de nyrenoverede bygninger.



Den nedslidte skolegård med legeredskaber og asfalt.



"Skoven" et godt legested men meget nedslidt.

Det mest interessante legested på området var uden tvivl "skoven". Buske og træer på et oprindeligt, støttemursafgrænset bed var vokset sammen til et krat, hvis midte ved slid var blevet til en stor hule.

Området vest for skolen var tidligere en græsplæne, som stort set ikke blev benyttet i skoletiden.

Da skolen i midten af 1990'erne fik ny leder, ny SFO og SFO-leder samt ny serviceleder, blev disse enige om, at området skulle inddrages som legeområde for børnene.

Med børn på skolen før og især efter skoletid var der behov for flere legemuligheder udenfor.

Servicelederen ophørte med at slå græs, og efterhånden udviklede området sig til et "naturområde", som sammen med det eksisterende, veludviklede læbælte i vestskellet blev et godt legested for børnene.



Et naturområde med mange muligheder.

Efterfølgende ønskede SFO'en at udvikle området til brug for flere pædagogiske aktiviteter, og i slutningen af 1990'erne udarbejdede de sammen med en kunstner et samlet forslag til en naturlegeplads.

SFO'en fik bevilliget 30.000 kr. fra Friluftsrådet som et tilskud til egne økonomiske midler. Med forældrenes aktive medvirken er naturlegepladsen successivt blevet etableret.

Da herværende udviklingsprojekt blev sat i gang, indeholdt naturlegepladsen nyttehave, bålplads og pilekrat samt et påbegyndt værkstedshus. Der var desuden oplagt en jordvold, som var tænkt benyttet som amfiteater.

I takt med etableringen af nye lege- og aktivitetsmuligheder blev dette område mere og mere benyttet til frikvarter, aktivitetsdage, featureuger mv. De positive erfaringer understregede, at der lå en række potentielle muligheder i mere bevidst at indtænke udearealerne i skolens undervisning. Det var samtidig tydeligt, at den gamle skolegård mod øst i sin daværende tilstand ikke var brugbar til dette formål.

Fra skolens side var det et stort ønske at skabe forskellige undervisningsmiljøer uden for faglokalerne på østsiden.

Et pædagogisk oplæg for udearealerne

Så går det løs igen var overskriften på det oplæg, som skolelederen på Kalvehave Skole i august 2002 sendte ud til skolens personale som optakt til det første møde i idéfasen om skolens udearealer (se bilag 2).

Skolen havde lige afsluttet den store ombygnings mange møder, pædagogiske overvejelser og byggerod. Alligevel var der opbakning fra skolens personale til at fortsætte med nytænkning og udvikling af skolens udearealer. Det var den fortsættelse af bygningsrenoveringen, man havde ønsket.

Erfaringer fra indendørs ombygning

Skolens personale havde været meget optaget af den proces, den indendørs ombygning havde medført med formulering af overordnede pædagogiske tanker for, hvad det var for en skole, de ønskede. Fleksibel planlægning, intelligenser, projektarbejdsform, teamsamarbejde, evaluering, praktisk-musiske udtryksformer, filosofi, moral, etik etc. var blevet kendt stof.

Processen var en stor udfordring for skolens personale. De fik mulighed for at forholde sig til de mange tanker og idéer, som er fremme i skoledebatten, og på den baggrund at præge det skoleliv og de arbejdsmetoder, undervisnings- og samværsformer, som skulle praktiseres på Kalvehave Skole.

Skolens personale udtrykker stor tilfredshed med både processen, de nye indendørs rammer og ændringerne i skolens dagligdag. De føler, at det fælles pædagogiske oplæg, som blev udformet før byggeprocessen, er anvendeligt i dagligdagen, når nye problemstillinger og udfordringer opstår.

Projektstart

Da formalia var faldet på plads med bl.a. accept i kommunen, skolebestyrelsen og personalegruppen, holdt skolens ledelsesteam (skoleleder, viceinspektør, SFO-leder og serviceleder) samt skolens tillidsmand et møde om planlægning af den indledende fase, der skulle udmunde i et pædagogisk oplæg for skolens udearealer. Skoleledelsen nedsatte efterfølgende et legepladsudvalg med dem selv som medlemmer suppleret med sikkerhedsrepræsentanten, fællestillidsmanden samt en udpeget repræsentant fra henholdsvis "lille" og "store" afdeling.

På mødet blev der udarbejdet en kort introduktion til projektet og en arbejdsplan. Arbejdsplanen indeholdt en dato for, hvornår de enkelte klasse-teams (eleverne) skulle præsenteres for projektet, i hvilke uger eleverne skulle inddrages for at komme med idéer til udearealerne, samt hvornår elevrådet skulle samle idéerne og fremlægge resultatet.

Endvidere indeholdt arbejdsplanen datoer for, hvornår personalet skulle mødes for at udarbejde det pædagogiske oplæg. Det fremgik af arbejdsplanen, at der var afsat i alt 3 møder á ca. 2 timers varighed, og at oplægget skulle tage afsæt i Howard Gardners teori om de mange intelligenser (Gardner, Howard, *De mange intelligensers pædagogik*, Gyldendal Undervisning, 1997). Af arbejdsplanen fremgik det, at ledelsen ville forestå opsamling og formulering af det færdige oplæg. Arbejdsplanen blev underskrevet af skolelederen med følgende:

*Fedt med et nyt projekt – ikke sandt??? God udendørs arbejdslyst!!!!
Jesper.*

Udarbejdelse af det pædagogiske oplæg

Første idémøde

Tilstede var de personer, som til hverdag deltager i de Pædagogiske Rådsmøder (PR-møderne), dvs. lærere og pædagoger fra skole og SFO. Skolelederen beskrev indledningsvis tidsplanen for første fase frem mod et pædagogisk oplæg og holdt dernæst et oplæg om *Mulighedernes rum* med udgangspunkt i Howard Gardner's teori om de mange intelligenser (se bilag 3).

En del af oplægget var genbrug fra arbejdet med den indendørs ombygning. Idéen var, at man ud fra Gardners definerede 8 intelligenser (se bilag 4) skulle diskutere, hvordan udearealerne kunne støtte børnenes udvikling og læring. Det blev pointeret, at det i første omgang drejede sig om at få alle idéer frem, der kunne modsvare de 8 intelligenser. Senere måtte man se på, hvad der kunne realiseres gennem projektet. Det blev desuden påpeget, at målet i første omgang var at udarbejde en helhedsplan for skolens udearealer, men at der senere skulle prioriteres i forhold til de økonomiske midler, der var til rådighed. Oplægget affødte ikke væsentlige kommentarer eller indvendinger.

I det følgende gruppearbejde fordelte personalet sig på fem intelligensgrupper ud fra deres faglige ståsted. Fx gik idrætslærerne i gruppen vedrørende den kropslige intelligens, og matematiklærerne i gruppen vedr. den matematisk-logiske intelligens. Efter en times tid kom grupperne tilbage til en fælles præsentation med deres forslag (se bilag 5).

Under fremlæggelsen var der kun enkelte spørgsmål, men stemningen var fin, og personalet syntes selv, at der var kommet mange gode idéer på bordet.

Problemet var blot, at mange af idéerne omhandlede konkrete fysiske elementer som et huggehus eller en skateboardbane, frem for funktioner som at eksperimentere med farver, lyd og lys og at veje og måle. Muligheden for at arbejde med overordnede pædagogiske tanker for udearealerne var ikke udnyttet i hverken det indledende oplæg eller gruppearbejdet.

Efter fremlæggelsen efterspurgte den eksterne observatør, der var tilknyttet projektet, til de mere overordnede pædagogiske tanker om udearealernes funktion i forhold til de 8 kompetencer. Han henviste til de tanker, personalegruppen havde gjort sig omkring de indendørs rammer, og efterlyste noget tilsvarende for udearealerne.

Personalet blev tydeligt overrasket over, at de i store træk var faldet tilbage til overvejende at foreslå meget konkrete elementer, ligesom da de startede arbejdet med ombygningen.

Man blev derfor enige om at gemme de konkrete ideer og forslag, som man var kommet frem, til en senere lejlighed, og på det næste møde at tænke mere overordnet pædagogisk. Man overlod til ledelsesteamet at planlægge indholdet af næste møde, som blev afholdt ugen efter.

Andet idémøde

Ledelsen havde besluttet, at mødet skulle fokusere på "gøre-ord" med henblik på at nærme sig en pædagogisk vision om, hvordan udearealernes skulle bruges.

Grupperne beskrev, hvordan de mente, udearealerne kunne stimulere forskellige intelligenser, og denne gang lykkedes det at samle sig om de pædagogiske mål (se bilag 5).

Efter fremlæggelsen var alle enige om, at det havde været en rigtig god proces at diskutere udearealerne ud fra pædagogiske overvejelser om, hvordan de skulle kunne bruges. Det blev også nævnt, at selvom man koncentrerede sig om udvikling af én specifik intelligens, så kom der som oftest flere intelligenser i spil på samme tid.

Efter mødet sammenfattede skolelederen og SFO-lederen alle de udsagnsord, som var blevet fremlagt på mødet under overskriften: *Udendørsarealer – det ekstra klasserum*. Det skal være muligt at: være, undersøge, eksperimentere, skabe, fordybe, udfolde sig, fremvise, opføre, genbruge, opleve.

Tredje idémøde

På baggrund af de overordnede tanker for, hvad personalet mente, der skulle være muligt for at gøre på skolens udearealer, gik personalet på det tredje møde igen i "intelligensgrupperne" for at udmønte de overordnede pædagogiske tanker i konkrete forslag. Det er interessant at se, at forslagene afviger en del fra forslagene fra første idémøde (se bilag 5).

Efter fremlæggelsen af gruppearbejdet, som ikke gav anledning til særlige bemærkninger eller yderligere kommentarer, blev det nu skolelederens opgave at samle alt materialet til et endeligt pædagogisk oplæg for udearealerne.

Det lå færdigt d. 25. oktober 2002, 2½ måned efter det første møde i personalegruppen, og blev sendt ud til skolens personale, skolebestyrelse, kommunens kultur- og fritidsforvaltning og børne- og kulturudvalg samt til Statens Byggeforskningsinstitut og Statens Forsknings- og Uddannelsesbygninger som henholdsvis projektkoordinator og bevillingsgiver.

Endvidere blev oplægget lagt ind på Kalvehave Skoles hjemmeside, www.kalvehaveskole.dk under titlen: *LEG OG LÆRING UDE – et pædagogisk oplæg til Kalvehave Skoles udeareal* (se bilag 6).

Udvælgelse af landskabsarkitekt

Det var indeholdt i projektet, at der blev tilknyttet en landskabsarkitekt, som sammen med skolen og på baggrund af det pædagogiske oplæg skulle planlægge udearealerne samt forstå projektering og tilsyn med arbejdets udførelse. Statens Byggeforskningsinstitut deltog som projektkoordinator i udvælgelsen ved vurdering af potentielle rådgiveres skolearbejder.

I første omgang ønskede skolen eventuelt at bruge rådgivere fra naturlegepladsprojektet eller fra ombygningen. Dette blev opgivet som følge af tvivl om bl.a. de pågældende personers erfaring med at arbejde med skolers udearealer, herunder de anlægstekniske spørgsmål, og ringe erfaring med det tætte samarbejde med skolen omkring projektets pædagogiske udgangspunkt.

To landskabsarkitekter, som opfyldte disse krav, og som samtidig var interesseret i at medvirke i projektet, blev inviteret til Kalvehave Skole. Ledelsesteamet vurderede efter besøgene, at begge personer var velkvalificerede i forhold til skolens måde at tænke pædagogik og fysiske rammer på. Beslutningen blev derfor truffet ud fra en vurdering af, hvem af landskabsarkitekterne, der bedst havde spurgt ind til skolens pædagogiske grundlag.

Involvering af skolens elever

Projektet indebar, at skolens elever skulle involveres med henblik på at give dem mulighed for at påvirke deres daglige skolemiljø, så de synes, det blev "deres". Nedenstående beskrivelse er udarbejdet af to lærere, hvoraf den ene er skolens kontaktperson til elevrådet.

Vi nedsatte et udvalg bestående af lærere, pædagoger og Jesper (skoleleder, red.). Udvalget skulle beslutte, hvorledes børnenes behov/ ønsker kunne tilgodeses. Forud for det første møde havde man i nogle af de yngste klasser spurgt, hvad de kunne tænke sig på den nye legeplads og bedt børnene om at tegne et billede af den perfekte legeplads.

Det stod ret hurtigt klart at børnene opfattede spørgsmålet som et tagselv bord. De forstod simpelthen ikke, at de så alligevel ikke ville få fx en swimmingpool med vandrukschebane.

For at undgå urealistiske forestillinger med deraf følgende skuffelser besluttede udvalget at fremfor at spørge direkte, skulle hele personalet i en periode observere eleverne. Både egne elever og samtlige elever, når man havde gårdvagt:

Hvor søgte eleverne hen?

Hvem legede i hvilke grupper og med hvad?

Hvilken indflydelse havde vejret på legemønstrene?

o.s.v.

Det fremgik tydeligt, at de elever der ikke spillede bold, søgte sammen i mindre grupper og gik afsides. Mange byttede ting bl.a. glansbilleder. Der blev bygget med sten, brædder og grene, klatret og løbet op og ned af bakken.

Derfor lagde vi i det videre forløb specielt vægt på, at der skulle være mange kroge, hvor børnene kunne være sig selv, og udearealet skulle understøtte børnenes trang til at eksperimentere og bevæge sig.

Også elevrådet var med på sidelinjen.

Elevrepræsentanterne i skolebestyrelsen informerede det øvrige elevråd, så alle elever fra 3. til 7. klasse har haft samme informationer som de voksne. Tegningerne har været forelagt elevrådet, som har haft mulighed for at kommentere og komme med forslag. De syntes det hele så godt og spændende ud, men undrede sig over, at der ikke var flere gynger. Også rutsjebanen ville de helst beholde. Rådet besluttede, at de ikke ville bruge penge (elevrådets egne midler, red.) før arbejdet var afsluttet. Det er det så nu, og på dagsordenen til næste elevråd er punktet om legeredskaber øverst.

Beskrivelsen viser, at involvering af eleverne i planlægningen af nye udearealer skal gennemtænkes godt for at få et brugbart input og for at undgå, at børnene bliver skuffede. Involveringen lykkedes ikke særlig godt i dette tilfælde.

Elevtegningerne blev ikke brugt, selvom de viste, at børnene har meget klare ønsker til deres udendørs skolemiljø.

Ekstraordinært skolebestyrelsesmøde

Da det pædagogiske oplæg var færdigt og landskabsarkitekten udvalgt, blev der afholdt et ekstraordinært skolebestyrelsesmøde med det formål at diskutere oplægget og det videre forløb med skolebestyrelsen samt give skolebestyrelsen mulighed for at møde både landskabsarkitekten og den observatør, der skulle følge og beskrive arbejdsprocessen.

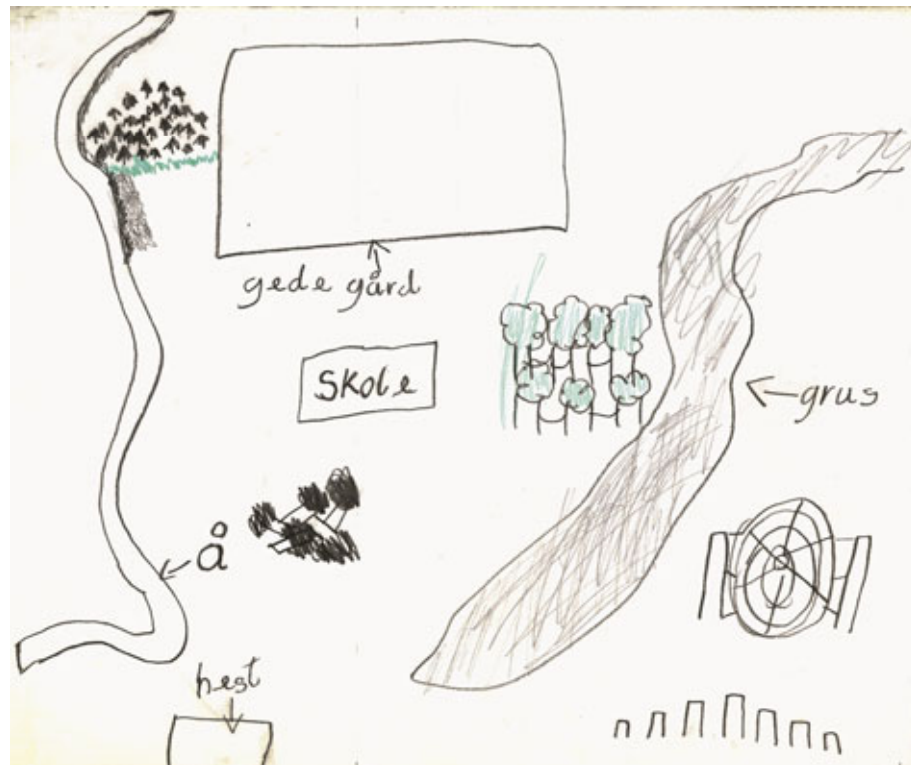
Skolebestyrelsen var meget positive over for det pædagogiske oplæg til udearealerne og hæftede sig særligt ved de spændende tanker om at skabe udendørs undervisningsmiljøer.

Under mødet blev sikkerhedsproblematikken omkring legeredskaber diskuteret. Der var enighed om, at udearealerne gerne måtte give børnene udfordringer, men at man samtidig skulle efterleve de eksisterende sikkerhedsstandarder for legeredskaber.

Skolebestyrelsen var meget tilfreds med, at skolens personale havde kræfter og overskud til at gå i gang med endnu en ombygningsproces og ønskede både skolen og landskabsarkitekten god arbejdslyst.

Mødet var den formelle afslutning på den indledende idéfase med udarbejdelse af det pædagogiske oplæg og involvering af alle berørte parter, herunder etablering af samarbejdet med landskabsarkitekten.

Eksempler på elevernes tegninger:





Sammenfatning

Opbakning til projektet

Da skolens ledelse blev præsenteret for muligheden for at blive værtsskole for udearealprojektet, var der ikke i tvivl om, at man ville tage imod tilbuddet, såfremt der var opbakning fra kommunen, skolebestyrelsen og skolens øvrige personale.

Skoleledelsens største bekymring var, om skolens øvrige personale (lærere, pædagogerne og servicemedarbejderne) mente, at det var for hurtigt med endnu et projekt efter det vellykkede, men slidsomme ombygningsprojekt.

Denne bekymring holdt ikke stik. Det samlede personale var enige om at tage imod den mulighed, der var opstået. Den samme holdning havde skolebestyrelsen, der samtidig udtrykte glæde over, at skolens personale havde lyst og energi til gå i gang med udearealerne. I kommunen var der både den nødvendige økonomiske opbakning, men også en faglig forståelse. Det viste sig, at borgmesteren var faguddannet landskabsarkitekt.

Det vurderes, at opbakningen har haft stor betydning for projektets positive start.

Skoleledelsens rolle

Skoleledelsen, der som tidligere nævnt som består af skoleleder, viceskoleinspektør, SFO-leder og serviceleder, påtog sig en central rolle i planlægning og styring af idéfasen. Denne beslutning var ikke på noget tidspunkt til diskussion og blev heller ikke anfægtet af skolens øvrige personale, måske fordi de blev involveret i idémøderne.

Endvidere havde man fra skoleledelsens side valgt ikke at have repræsentanter fra elevrådet eller forældrebestyrelsen med i legepladsudvalget, bl.a. på grund af den stramme tidsplan. Denne beslutning blev heller ikke anfægtet.

Beslutningen om at skoleledelsen "tog førertrøjen på", som skolelederen udtrykte det, vurderes klart at have betydet, at projektet fra starten fik en opmærksomhed og en status, som ikke skal underkendes.

Inddragelse af personalegruppen

Skoleledelsens arbejds- og tidsplan for idéfasen, som skulle føre frem til udarbejdelse af det pædagogiske oplæg for udearealerne, lagde op til et effektivt samarbejde mellem skolens lærere og pædagoger med udgangspunkt i Gardners intelligensteori. Da processen var kendt fra bygningsreoveringen, er det tankevækkende, at alle gruppefremlæggelserne ved første møde alligevel indeholdt meget få pædagogiske tanker og visioner, men overvejende konkrete fysiske forslag.

Det understreger, at på trods af tidligere erfaringer i personalegruppen er det vigtigt at styre processen meget præcist for at opnå det ønskede resultat. Her var det indledende oplæg ikke præcist nok. Situationen viser desuden, at det kan være hensigtsmæssigt for processen at involvere en ekstern fagperson, som kan hjælpe processen videre, når den er kørt af sporet eller gået i stå.

Det skal fremhæves, at observatørens indgriben i forløbet blev positivt modtaget af skolens personale og derfor påvirkede processen positivt. Dette kan skyldes måden, kritikken blev fremført på, men det er også muligt, at netop personalets tidligere erfaringer med en overordnet pædagogisk tilgang har været årsagen til, at kritikken blev umiddelbart forstået.

Gennem efterfølgende interviews med repræsentanter for personalegruppen blev det fremført, at modellen med kun at tage udgangspunkt i intelligenserne enkeltvis i idéudvikling af udearealerne blev fortænkt. Man oplevede under gruppearbejdet, at flere forskellige intelligenser kom i spil, så snart man diskuterede den fysiske opfølgning. Der var dog ikke forslag til, hvordan det kunne have været gjort anderledes.

Skoleledelsen foreslag om at udvikle et pædagogisk oplæg ved at arbejde med intelligensmodellen over tre møder inden for en måned synes at have fungeret godt.

Det var en overskuelig periode, men samtidig tilstrækkelig til at løse opgaven, fordi skoleledelsen påtog sig at planlægge og styre forløbet. Der var da også generel tilfredshed i personalegruppen med forløbet.

Inddragelse af eleverne

Sideløbende med personalegruppens arbejde blev eleverne inddraget. Der var ikke fra legepladsudvalgets side lagt en præcis plan for, hvordan det skulle foregå. Inddragelsen blev derfor noget tilfældig og det vurderes, at eleverne fik mindre indflydelse på det pædagogiske oplæg, end projektprogrammet lagde op til.

Personalets fortolkning af børnenes tegninger som et "tagselvbord" med urealistiske drømme til udearealerne er lidt overraskende. Man havde bedt om tegninger af, hvad eleverne ønskede sig, ikke hvad der var muligt at få. Tegningerne vurderes samlet at sende et klart signal om disse ønsker. Samtidig var hovedparten af forslagene ret besat realistiske i forhold til, hvad der kendes fra andre skoler. Mange elever ønskede eksempelvis dyr på skolens udearealer til trods for, at der er tale om en landkommune. Både store dyr som heste, får og geder og mindre dyr som kaniner, høns – og slanger. Derudover var der flere forslag, der samlede sig om et naturpræget miljø, fx labyrint, bikuber, huler, skov etc.

Der ses at være muligheder i elevtegningerne, selvom problemet med skuffede forventninger over alt det, der så ikke kan lade sig gøre, må håndteres. Hvis man vil inddrage eleverne i udformning af udearealerne, kræver det, at man går ind i en fortolkning af elevernes forslag som udgangspunkt for det videre arbejde. I dette tilfælde indgik tegningerne ikke i det materiale, landskabsarkitekten blev præsenteret for.

Observationerne var efter personalets mening en mere brugbar metode til kortlægning af, hvad eleverne ønskede sig på udearealerne. Observationerne blev da også inddraget i det pædagogiske oplæg for udearealerne. Observationerne ses her som en god metode til at kortlægge anvendelsen af det eksisterende anlæg, herunder at identificere både populære og ubrugte arealer og faciliteter, men de afspejler hverken ønsker eller mangler.

Valg af rådgiver

Skolen fik som beskrevet ovenfor hjælp til valg af rådgiver fra udviklingsprojektets koordinator og observatør. De afsøgte mulighederne, så skolen kun behøvede at tage stilling til, hvem af de to anbefalede rådgivere, de mente at kommunikere bedst med.

Udvælgelsen rejser et generelt problem. Skoleledelser har generelt ikke en baggrund, der umiddelbart giver mulighed for at vælge rådgiver på et fagligt grundlag. I de mindre kommuner, som ikke har egne landskabsfaglige medarbejdere, kan det derfor være nødvendigt at besøge andre skoler, der har udført lignende projekter, og foretage valg af rådgiver på det grundlag. Derudover er det personlige møde afgørende for samarbejdsrelationen.

Fra pædagogisk oplæg til skitseprojekt

I planlægningsfasen arbejdede landskabsarkitekt og legepladsudvalg sammen om den videre skitsering på baggrund af det pædagogiske oplæg. I første omgang blev alle udearealer inddraget vel vidende, at det senere blev nødvendigt at prioritere i forhold til de økonomiske midler.

Den ideelle plan

Dagen efter det ekstraordinære skolebestyrelsesmøde afholdtes det første planlægningsmøde med landskabsarkitekten og skolens legepladsudvalg.

Landskabsarkitekten blev udpeget som referent i møderækken. Skolen havde haft positive oplevelser med denne model, fordi det betød, at de af referaterne kunne se, om rådgiveren havde forstået skolens idéer, ønsker, kommentarer osv.

På mødet blev landskabsarkitekten orienteret om det pædagogiske oplæg, og om hvordan udearealerne blev brugt af børnene. Landskabsarkitekten spurgte til særlige forhold, regler eller servitutter for området, som der skulle tages hensyn til. I begyndelsen af december 2002 fremlagde hun sit første skitseforslag til en helhedsplan for legepladsudvalget.

I forslaget var skolens udearealer delt i to hovedområder: den "formelle" østside og den "naturprægede" vestside. Østsiden, som med ankomst- og indgangsområde er skolens "visitkort", var foreslået udformet med enkle, klare former og "hårde" materialer som beton, asfalt, fliser mv. Ud fra skolens ønske om at skabe udendørs undervisningsmiljøer var der foreslået etableret forsænkede undervisningshaver ud for klasselokalerne. Ønsket om at have vand til leg og eksperimenter var imødekommet med en vandrende.

Vestsidens funktion som naturlegeplads var foreslået udbygget i kontrast til zonen langs bygningerne, hvor terrænforskellen til det lavere liggende naturområde blev fremhævet med betonstøttemure (se plan s. 21). En indbygget trappe kunne bruges til amfiteater. Den eksisterende, noget malplacerede jordvold var genbrugt til et lille bakkeområde. Parkeringspladsen nord for skolen, som til daglig bruges af idrætsforeningen, var foreslået opstregt til boldspil.

Generelt var legepladsudvalget meget positivt overfor forslaget og havde kun få ændringsforslag og kommentarer. Der var enighed om, at udearealerne foran skolen mod øst, dvs. den oprindelige skolegård, havde højeste prioritet. Landskabsarkitektens opgave var herefter med udgangspunkt i de fremkomne kommentarer og den anlægsøkonomiske ramme på 300.000 kr. at udarbejde et skitseprojekt med fokus på specielt østområdet.

Det blev aftalt, at landskabsarkitekten skulle fremsende det nye skitseprojekt til skolen, så skolens personale fik mulighed for at se og diskutere forslaget inden næste legepladsudvalgsmøde.

Legepladsudvalget fremlagde følgende skitseforslaget for personalet på et pædagogisk rådsmøde. Her var der også tilfredshed. Der fremkom dog forslag til projektet, bl.a. en gammeldags pumpe ved vandrenden og uden-dørs musikinstrumenter.

Den skrabede plan

Skolen modtog skitseprojektet i midten af februar 2003 (se planen s. 22–23). Dette gav anledning til så megen bekymring og skuffelse i legepladsudvalget, at man valgte ikke at fremlægge den for det øvrige personale. På det efterfølgende legepladsudvalgsmøde blev problemstillingen forelagt landskabsarkitekten.

Selvom skolen havde været indstillet på, at kun dele af den ideelle plan kunne gennemføres med de midler, som var til rådighed, var man af den opfattelse, at planen var blevet alt for skrabet.

Specielt var det et problem, at der var meget lidt tilbage af de vigtige udendørs undervisningsmiljøer.

Man blev hurtigt enige om, at det var nødvendigt at koncentrere sig om alene østsiden. Her var der størst behov for fornyelse, og her skulle de vigtige udendørs undervisningsmiljøer placeres.

Derudover drøftede man med landskabsarkitekten, om der var opgaver, der kunne udføres af skolen og kommunen som supplement til bevillingen. Landskabsarkitekten var indstillet på at omarbejde skitseprojektet for østsiden på grundlag af mødet og af en tilbagemelding om arbejder, der kunne udføres uden for entreprisen.

Tilbage meldingen blev, at skolen selv ville fjerne de nedslidte legeredskaber samt flisebelægninger. Kommunen ville køre overskudsjord væk og fjerne faldunderlaget under legeredskaberne.

Den endelige plan – og en ekstra bevilling

Under planlægningsforløbet blev skolen opmærksom på muligheden for at søge fondsmidler som supplement til de bevilgede midler. Der blev i Leader+Fonden søgt midler svarende til, at alle ønsker kunne realiseres.

Derudover ansøgte skolen kommunen, om en tidligere bevilling på renoivering af fliser kunne indgå som en integreret del af det samlede projekt for udearealerne.

Begge ansøgninger blev imødekommet. Det betød en udvidelse fra 300.000 kr. til ca. 680.000 kr. til projektet.

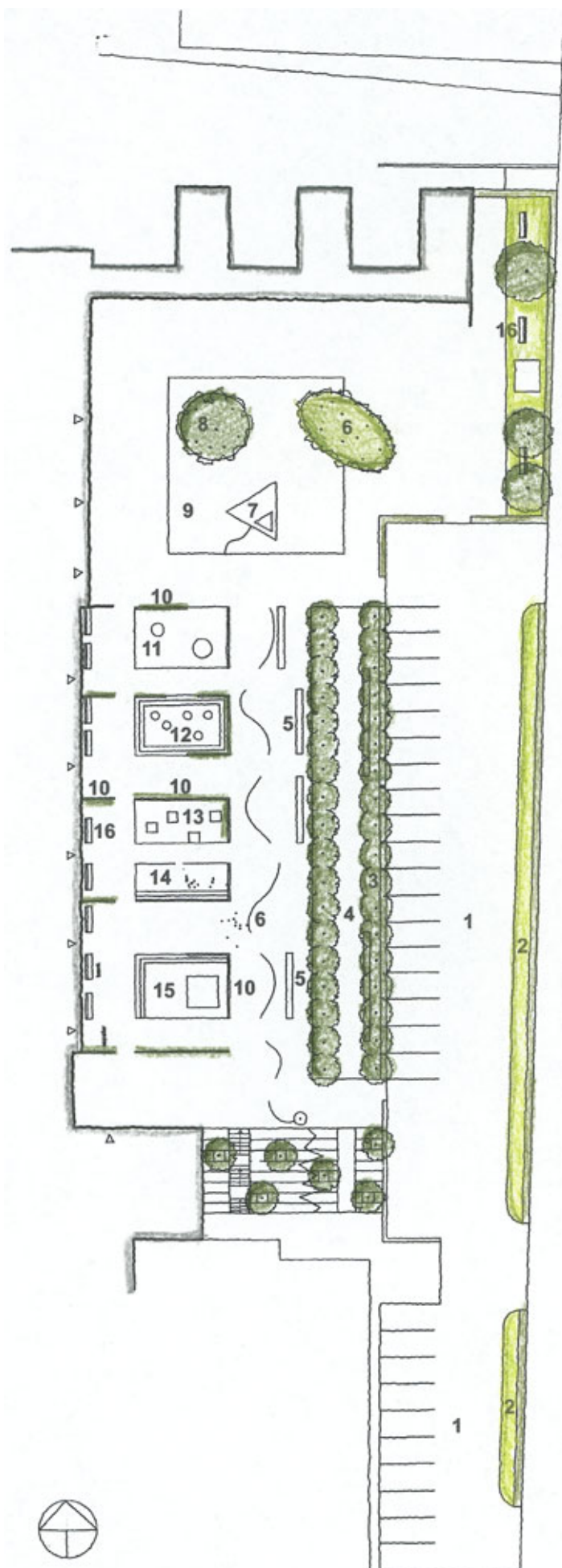
Selvom det var en stor satsning, havde skolen inden tilsagnene godkendt det omarbejdede skitseprojekt og bedt landskabsarkitekten at gå videre med budgetoverslag og udbudsmateriale for at sikre, at projektet kunne igangsættes i foråret 2003. Med den udvidede bevilling blev det muligt at realisere stort set alle ønsker i den endelige plan (se plan s. 24).

Som en del af projektet skulle skolen konsekvensvurdere, om det endelige projekt opfyldte de ønsker til skolens udearealer, der var formuleret i det pædagogiske oplæg (se bilag 7).

Notatet beskriver, hvilke konkrete muligheder, udearealerne giver for at stimulere de 8 intelligenser, som det pædagogiske oplæg byggede på. Konklusionen angiver, at skolen mener, at den pædagogiske målsætning er blevet opfyldt:

Denne gennemgang af hvilke aktiviteter der vil kunne lade sig gøre inden for rammerne af – dels tegningsmaterialet – dels de nøje afsatte midler – viser, at det skitserede projekt for en meget stor del opfylder de krav alle børn og medarbejdere har til det kommende udeareal. Børn og voksne ved Kalvehave Skole vil både i skoletid og fritid have muligheder for at udfordre og udvikle deres evner og muligheder.

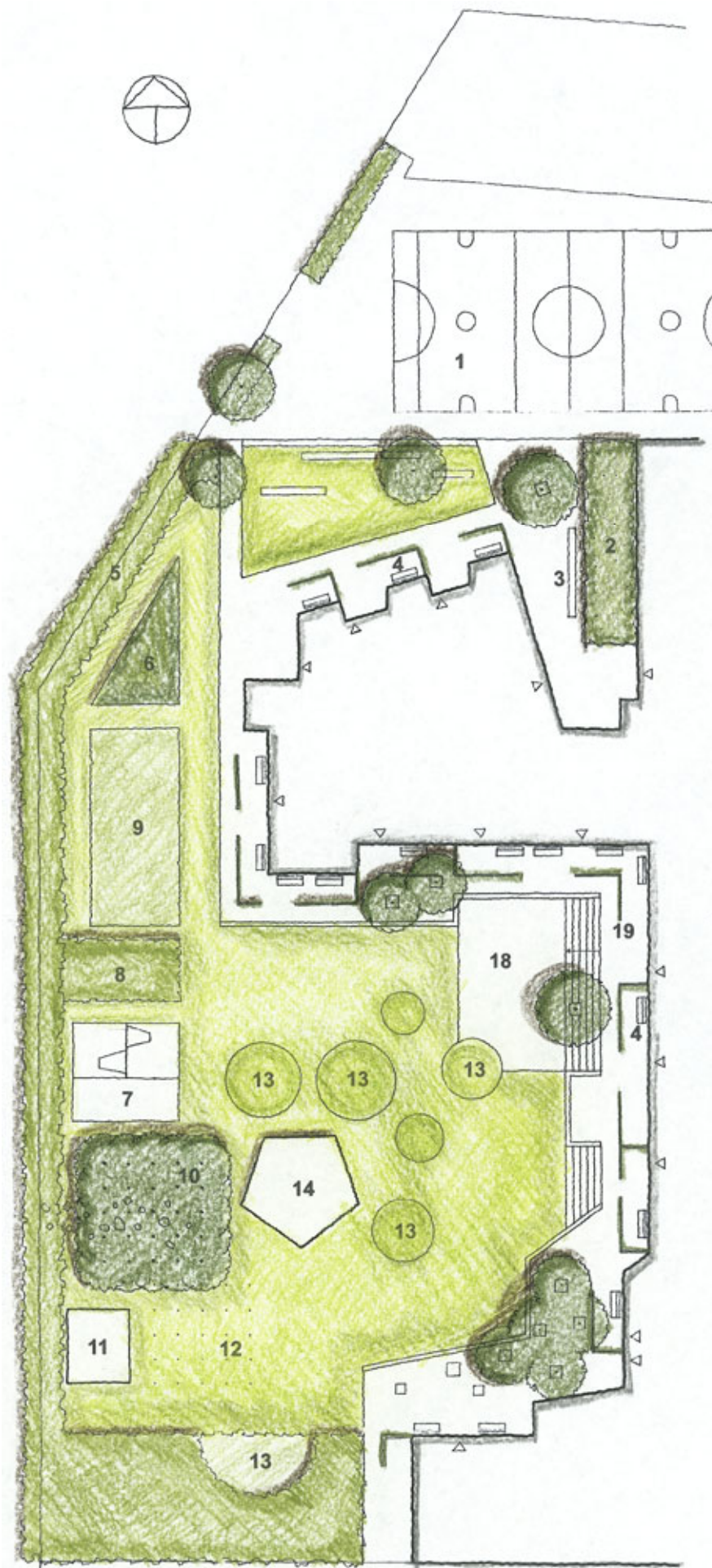
Kalvehave Skole. Skitseforslag – østsiden
 "den ideelle plan"



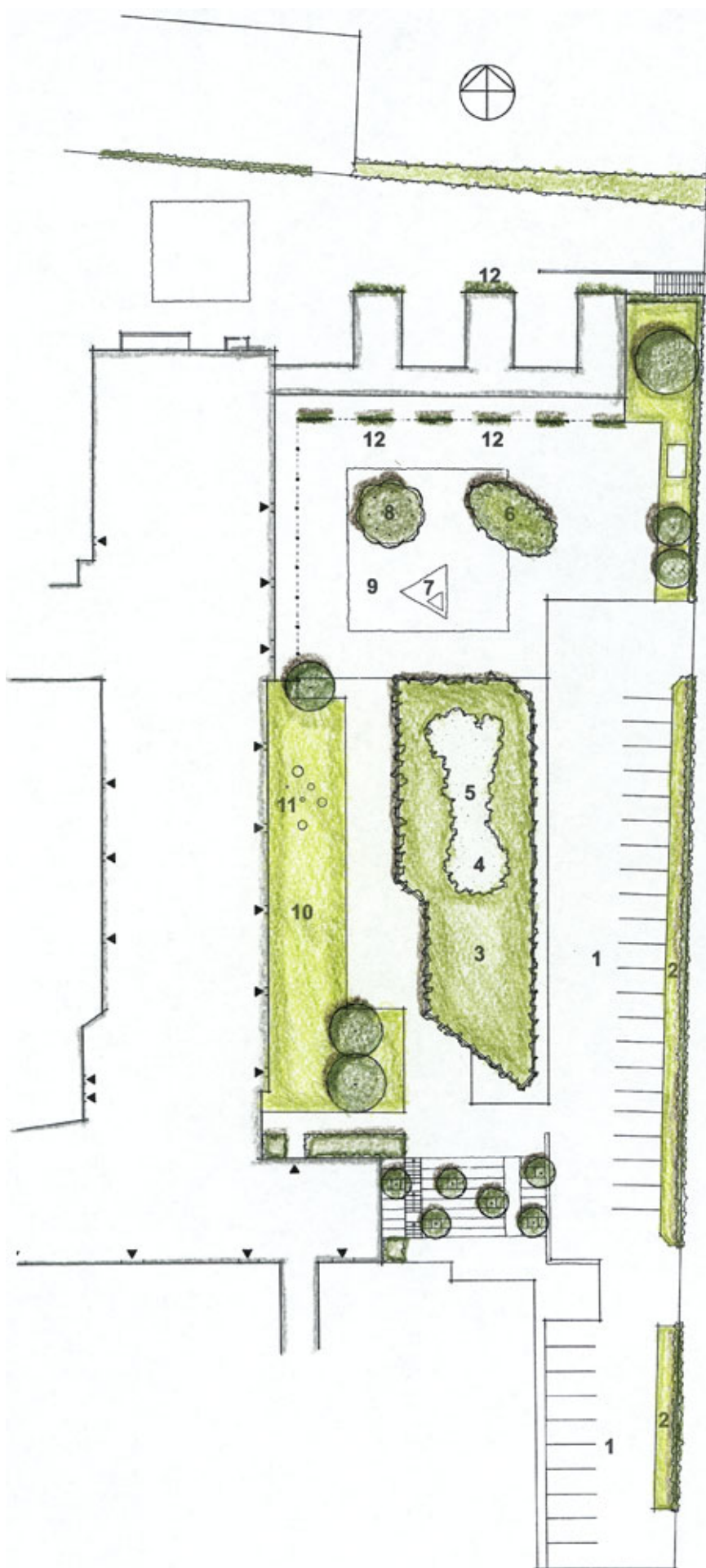
1. Parkering
2. Bøgehæk
3. Bøgehæk
4. Rød asfalt
5. Siddeplint
6. Pilekrat
7. Vandbassin
8. Birkelund
9. Sort asfalt
10. Espalier
11. Fysikhave
12. Musikhave
13. Skulpturhave
14. Huggegård
15. Fortællehave
16. Bænk

Kalvehave Skole. Skitseprojekt – vestsiden
"den skrabede plan"

- 1. Boldbane
- 2. Busket
- 3. Siddeplint
- 4. Bænk
- 5. Krat
- 6. Bærbuske
- 7. Gyng
- 8. Højbed
- 9. Pilekrat
- 10. Lund
- 11. Tømmerdepot
- 12. Bålplads
- 13. Byggelegeplads
- 14. Hytte
- 18. Scene
- 19. Espalier



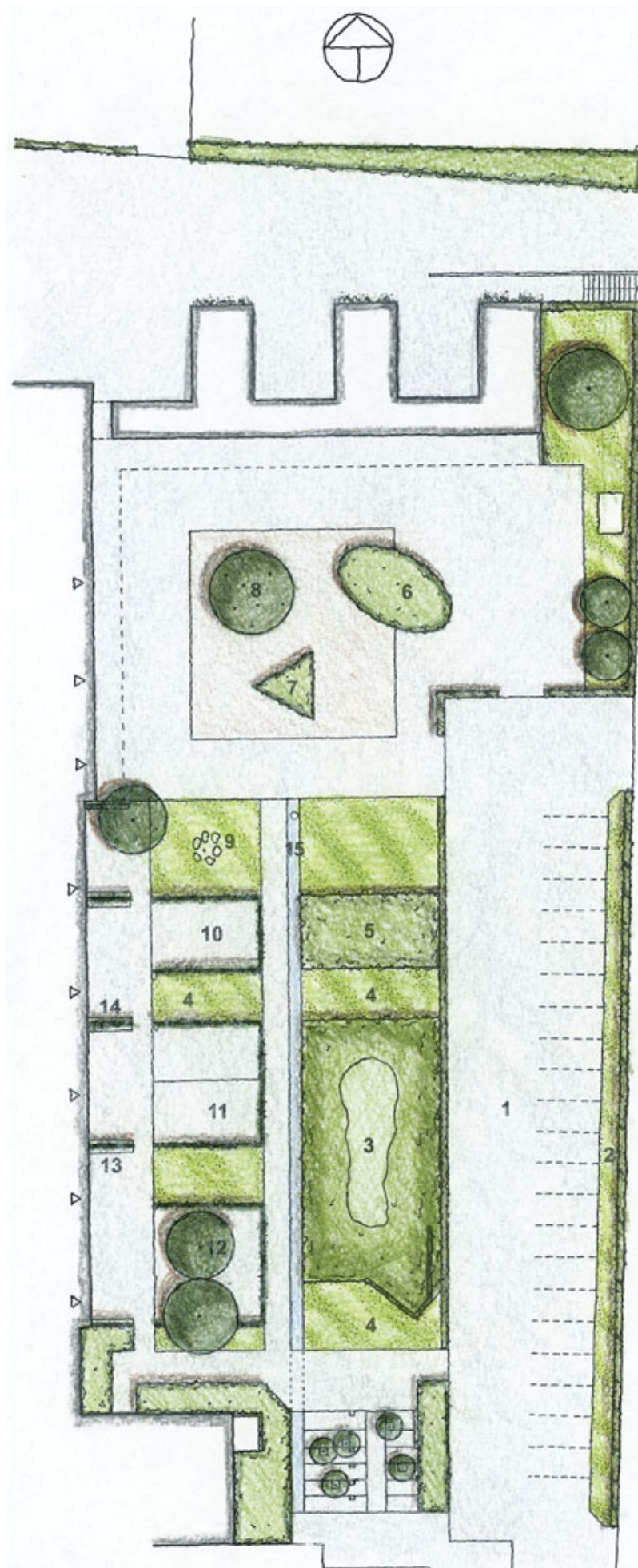
Kalvehave Skole. Skitseprojekt – østsiden
"den skrabede plan"



1. Parkering
2. Bøgehæk
3. Pilekrat
4. Sand
5. Grus
6. Pilekrat
7. Vandbassin
8. Birkelund
9. Sort asfalt
10. Græs
11. Musik
12. Espalier

Kalvehave Skole. Projekt – østsiden
"den endelige plan"

- 1. Parkering
- 2. Bøgehæk
- 3. Pilekrat
- 4. Græs
- 5. Pilekrat
- 6. Kornelbusket
- 7. Rosenbed
- 8. Birkelund
- 9. Flagstang
- 10. Musikhave
- 11. Formningshave
- 12. Fortællehave
- 13. Espalier
- 14. Bed
- 15. Vandrende



Sammenfatning

Tidsstyring

Planlægningsfasen blev styret af en fast tidsplan for at sikre, at anlægsarbejdet, som det var ønsket af bevillingsgiver, kunne igangsættes i foråret 2003. Tidsplanen blev stort set fulgt til trods for, at skitseprojektet måtte omarbejdes. Det vurderes at have været en fordel, at tidsplanen var stram, så der ikke gik for lang tid mellem idéfasen og anlægsarbejdet. På Kalvehave Skole var det tydeligt, at man både i legepladsudvalget, i personalegruppen og skolebestyrelsen kunne mærke en begyndende utålmodighed for at komme i gang med anlægsarbejdet, så snart den endelige plan var vedtaget, selv om projektering og prissætning ikke var færdig. Der var da gået ca. $\frac{3}{4}$ år siden beslutningen om skolens deltagelse i projektet, hvilket må betragtes som kort tid i forhold til processen.

Kommunikation og fælles forståelse

Der var lagt op til en tæt dialog mellem skole og rådgiver omkring koblingen af det pædagogiske oplæg og projekt. Det kom klart frem, at skolen via deres arbejde med det pædagogiske oplæg var godt forberedt til at møde landskabsarkitekten, ligesom landskabsarkitekten med sine erfaringer og faglighed indgik i en fin dialog med legepladsudvalget og fik indhentet en række oplysninger om skolen, som var nødvendig for hendes videre arbejde med skitseringen. Det vurderes hensigtsmæssigt for kommunikationen, at landskabsarkitekten skrev mødereferater, så legepladsudvalget kunne se, om der var opnået en fælles forståelse om beslutningerne. Dette var især vigtigt for bearbejdningen af idéerne i de pædagogiske oplæg. Men alligevel opstod der en forståelsesbrist: Det var planlagt, at der skulle udarbejdes et skitseforslag for hele skolegrunden. Legepladsudvalget var af den opfattelse, at en sådan helhedsplan ville give dem grundlag for at prioritere, hvad der var mulig at gennemføre inden for projektets økonomiske ramme, og hvad der måtte vente.

Det viste sig alligevel at være svært for legepladsudvalget at prioritere på grundlag af skitseforslaget uden prisoverslag på de enkelte områder og elementer. Ud over en viden om, at belægningsarbejder er dyre, havde udvalget ikke en reel fornemmelse af, hvor meget man kunne få for den eksisterende bevilling. Derfor blev det overladt til landskabsarkitekten at omarbejde skitseforslaget ud fra, hvad der var økonomisk realistisk, men Legepladsudvalget blev alligevel meget skuffede over resultatet.

En væsentlig forklaring på de skuffede forventningen ses at ligge i, at afstanden mellem det ideelle og det mulige ikke var blevet forstået af udvalget, og at man derfor havde fralagt sig prioriteringen og overladt den til landskabsarkitekten uden en afklarende diskussion.

Rådgiverens rolle

Valg af en rådgiver med erfaring med brugerdeltagelse viste sig at være afgørende for, at der positivt blev løst op for den opståede krise omkring skitseprojektet. Ved imødekommenhed og forståelse for legepladsudvalgets frustration og åbenhed om det videre forløb fik landskabsarkitekten genoprettet tilliden. Der blev lavet klare aftaler om det videre forløb og om prioritering af indsatsen i overensstemmelse med skolens forventninger. Samtidig gav krisesituationen afsæt for en indsats for at finde ekstra ressourcer. Servicemedarbejderne og kommunen kom på banen, og skoleledelsen satte sig for at søge fondsmidler – og alt lykkedes.

Uanset det positive resultat rejser situationen tvivl om det hensigtsmæssige i at fortolke et pædagogisk oplæg i en ideel, fysisk helhedsplan frem for direkte at nærme sig de realistiske muligheder. Det er svært at skulle nøjes med mindre, når det bedste har fået fysisk form i "det ideelle projekt", også selvom man kender præmisserne.

Fra skitseprojekt til nye udearealer

Anlægsfasen

Detailprojektering og tilbudsindhentning hvilede hovedsagelig på landskabsarkitekten, dog i samarbejde med skolens ledelse.

Fra skolens side ønskede man at bruge lokale anlægsgartnere til realisering af projektet, men firmaerne fandt opgaven for stor til deres kapacitet. Det lykkedes dog landskabsarkitekten at finde tre anlægsgartnerfirmaer på Sydsjælland, som ønskede at byde ind på projektet i den efterfølgende licitation. Firmaet, som havde det billigste tilbud, fik opgaven.

Efter licitationen afholdtes et møde med anlægsgartneren, skolens ledelse og landskabsarkitekten, hvor der blev aftalt tidspunkt for igangsætning af arbejdet. Fastlæggelse af starttidspunktet var vigtig for skolen, som skulle nå at fjerne de gamle legeredskaber og optage fliser, inden anlægsgartnerfirmaet gik i gang. Aftalen blev, at anlægsarbejdet skulle starte i sidste uge af maj og være færdigt inden skolesommerferien. Dog skulle selve beplantningen vente til efteråret.

Servicelederen samt hans medhjælper tog sig af legeredskaberne, men da de begyndte at tage fliserne op, var der nogle elever, som spurgte, om de skulle hjælpe til. Eleverne, som deltog i arbejdet, var fra bh. klasse. og op til 5. klasse. Nogle elever var så optaget af arbejdet, at de arbejdede videre efter skoletid. Som servicelederen udtrykte det:

Ungerne var med til at pille de gamle fliser op, og det var kanon at se. Fliserne skulle tages op og køres væk og op i containeren. Der var virkelig gejst i det, og som lærerne sagde, så lærte ungerne meget af at arbejde sammen. Det var et kanon stort arbejde, de gjorde der, og det var små børn vi snakker om. Det var fra børnehaveklasse og så op til 4.-5.klasse, der gik til den. De kæmpede som helt vilde. Der var flere børn som blev efter skoletid. De knoklede cirka en uge. Med nye projekter vil vi se, om børnene kan være mere med.



Eleverne i gang med flytning af fliser.

Klargøringsarbejdet var færdigt til den aftalte tid, men anlægsgartnerfirmaet kom ikke før ind i juni, dvs. med 14 dages forsinkelse.

Det gav en periode med frustrationer på skolen, da det betød, at den oprindelige plan med at indvie skolens udearealer inden sommerferien blev umuliggjort.

Da det nye skoleår startede i august 2003, var anlægsgartnerfirmaet stadig i gang. Skolens elever var meget optaget af arbejdet med de store maskiner og fulgte det nøje i frikvartererne. Det skal nævnes, at eleverne overholdt de opsatte afspærringer, også i den 14 dages periode, hvor rullegræsset ikke måtte betrædes.

Anlægsarbejdet blev afsluttet med plantning af træer og buske umiddelbart før indvielsen d. 24. oktober.



Eleverne var meget optaget af maskinerne.



Anlægsarbejdet var stadig i gang ved skolestart 2003.

Indvielsen af skolens nye udearealer

Indvielsen af skolens nye udearealer foregik fredag d. 24. oktober 2003 med deltagelse af bl.a. borgmesteren i Langebæk Kommune.

I sin tale sagde borgmesteren til børnene:

Men de voksne syntes ikke, at udendørs arealerne helt var så gode som resten af skolen. Og så satte de sig igen ned og begyndte at tale og skrive brev til nogle forskellige mennesker inde i København. For så kunne det måske være, at de kunne skaffe nogle flere penge, så vi også kunne få nogle klasselokaler udenfor!

Indvielsen var et stort anlagt arrangement med taler, sange og optræden af skolens elever. Der blev desuden afsløret 3 kunstværker, som var hængt op på gavlene på de noget kedelige cykelskure. Kunstværkerne var skabt af 5. klasse under et projektførløb, som havde til formål at udsmykke af skolens udemiljø.

Indvielsen bød desuden på "åbne værksteder", hvor elever, lærere og pædagoger demonstrerede udendørs aktiviteter for de fremmødte gæster.

Den efterfølgende dag kunne man læse om indvielsen i Sjællands Tidende under overskriften *Nedslidt legeområde renoveret*, og i november var skolen med i et indslag på TV Øst om skolernes udearealer.

Eftersyn og plejeplan

De få justeringer af planen, der var nødvendige undervejs, blev afklaret mellem skoleledelsen og landskabsarkitekten. Afleveringen blev udskudt fra 28. juli til 29. august som følge af bl.a. det forsinkede starttidspunkt.

Efter afleveringsgennemgangen blev enkelte arbejder justeret. En måned efter indvielsen afholdt landskabsarkitekten sammen med anlægsgartnerfirmaet endnu et eftersyn, da der stadig var enkelte opgaver, som ikke var udført tilfredsstillende. De blev efterfølgende ordnet.

Efter almindelig praksis varetager anlægsgartnerfirmaet beplantningsplejen i det første etableringsår i samarbejde med landskabsarkitekten. Det var derefter hensigten, at skolen skulle overtage plejen ud fra en af landskabsarkitekten udarbejdet plejeplan. Landskabsarkitekten har dog meddelt, at hun ikke agter at udarbejde en plejeplan, da det er hendes erfaring, at plejeplaner stort set aldrig følges.



Borgmesteren holder tale.



Afsløring af elevernes kunstværk.



Den nye vandrende er meget attraktiv.



Der bliver hugget og tegnet i den nye formningshave.

Sammenfatning

Anlægsarbejdet

Den lokalpolitiske intention om at benytte lokale virksomheder lykkedes ikke, da firmaerne var for små. Et lokalt samarbejde kunne have udviklet sig positivt, men modsat kunne det også være blevet et problem, hvis samarbejdet ikke fungerede. Som nævnt blev licitationen gennemført med forbehold for arbejdets omfang svarende til de ansøgte fondsmidler, dvs. ca. halvdelen af det samlede beløb. Den økonomiske satsning lykkedes, men man kan tvivle på projektets succes, hvis bevillingen ikke var kommet, og dermed på det generelt hensigtsmæssige i "at sælge skindet, før bjørnen er skudt". Man må til gengæld sige, at skoleledelsen og landskabsarkitekten i den givne situation holdt hovedet koldt og tacklede situationen professionelt.

Anlægsarbejdets forsinkede start var en kilde til frustration på skolen. Der var mange, der undrede sig over, at projektet tog så lang tid, bl.a. en del forældre, som på et tidspunkt henvendte sig til skolebestyrelsen for at få en forklaring. Efterfølgende har forældrene i skolebestyrelsen erkendt, at de selv og skoleledelsen ikke i tilstrækkeligt omfang har informeret forældrene undervejs om projektets forskellige faser og dets fremdrift.

Erfaringerne fra Kalvehave Skole demonstrerer, at stram planlægning af anlægsfasen, overholdelse af tidsplanen og løbende statusorientering om fremdriften er nødvendig for den generelle forståelse for situationen.

Elevernes fliseprojekt

I forhold til elevernes hidtidige indirekte involvering i projektets idéudviklingsfase via deres tegninger og personalets observationer åbnede anlægsfasen mulighed for en direkte involvering. Det var en positiv overraskelse for personalet, at omkring 20 elever dagligt gennem en uge knoklede med at fjerne gammel flisebelægning – efter eget ønske. Det har efterfølgende givet anledning til overvejelser i personalegruppen om, hvorvidt man i højere grad skulle have involveret eleverne i praktiske opgaver i forbindelse med projektet. Projektprogrammet gav i øvrigt mulighed for det. Flere fra personalegruppen har siden udtalt, at det vil være en positiv mulighed fremover.

Det var også en positiv overraskelse for personalet, at eleverne var så interesserede i anlægsarbejdet, og at de formåede at respektere de nødvendige afspærringer. Det vurderes i den sammenhæng væsentligt, at eleverne under anlægsfasen i forbindelse med de ugentlige fællessamlinger blev orienteret om processen og de nødvendige restriktioner på legepladsen. Samtidig kan børnenes interesse måske tolkes som et udtryk for, at de havde forstået, at projektet blev udført for dem.

Indvielsen

Børnenes aktive deltagelse i indvielsen af udearealerne med sang og dans samt afsløringen af 5. klasses kunstværker må ses som et tilskud til en positiv forankring af projektet i elevgruppen som "deres" udearealer. Det blev en festdag, hvor skolens personale på bedste måde fik vist, at de mente det alvorligt, da de godt et år tidligere accepterede at indgå i et projekt, som handlede om at udvikle udearealer, der kunne bruges både til leg og i undervisningen.

Personalet har siden udtrykt, at de var meget spændte på, hvordan værkstedsaktiviteterne ville forløbe, fordi de selv ser det som en ny udfordring i højere grad at bruge udearealerne i undervisningen. Indvielsesdagens succes gav dem en tro på at deres undervisning i fremtiden kunne beriges ved brug af de nye muligheder i udemiljøet.

Borgmesterens vellykkede medvirken i indvielsen ses at have bidraget til at understrege projektets betydning og relevans. Det giver prestige og som regel også presseomtale, når den politiske ledelse prioriterer at deltage. Det viste sig desuden, at borgmesteren havde god indsigt i projektets indhold og samtidig formåede at holde en vedkommende tale for skolens elever.



Udendørs musiklokale med xylofon.



– "klaporgel" og –



– "krintromme", der er stemt i samme tone.

Sammenfattende evaluering af processen

På baggrund af den løbende opfølgning af processens forløb samt afsluttende interviews med skolens personale, forældrebestyrelse, landskabsarkitekt mv. behandles her en række forhold, som dels har karakteriseret Kalvehaveprojektet, dels ses at være af generel interesse for gennemførelse af andre udviklingsprojekter på skolernes udearealer.

Kobling mellem pædagogik og udearealer

Ifølge projektprogrammet var det formålet at samle erfaringer med fornyelse af udearealer, hvor der blev taget udgangspunkt i overordnede pædagogiske overvejelser. Det var en forudsætning, at udearealerne skulle bruges til både leg og undervisning i skoletiden og til aktiviteter i SFO-tiden.

Det må konkluderes, at det til trods for tidligere erfaring var svært for lærergruppen at holde sig til at beskrive kompetencer og muligheder frem for fysiske elementer, men også at – da det lykkedes – gav et fælles teoretisk og pædagogisk ståsted for udformningen af det konkrete, fysiske projekt.

Det vurderes, at projektet vandt ved denne fremgangsmåde, og at den fremtidige anvendelse i undervisningen derved bliver mere bevidst og vedholdende. Kun var den ønskede konsekvensvurdering af det konkrete projekt i forhold til det pædagogiske oplæg ikke optimal i sin detaljering. Det formodes at være begrundet i, at skolelederen, som var ansvarlig for opgaven, på det givne tidspunkt stod over for et jobskifte.

Organisering af projektet

Projektprogrammet var bygget op om en række beskrevne faser med henblik på, at alle aktører klart kunne følge forløbet.

Faseopdelingen vurderes stort at have fungeret efter hensigten. Blot blev den uklar for bl.a. forældrene under projektering og licitation, som kun landskabsarkitekten og skolens ledelse var involveret i. En bedre orientering om den nødvendige tid til disse faser kunne have hindret opfattelsen af, at der ikke skete noget.

Faseopdelingen blev fulgt op med en tidsplanlægning, som var stram af hensyn til bevillingsgivers ønske om hurtig projektfærdiggørelse. Skolens tidsplan holdt, indtil anlægsgartneres udskydelse af starttidspunktet sinkede færdiggørelsen en måned. Uanset dette er det værd at bemærke, at det samlede projektføreløb blev gennemført på blot 14 måneder.

Projektstyring

At skoleledelsen fra starten valgte at tage ansvaret for projektets styring skyldtes dels, at ledelsen var meget engageret i projektet, dels at tidsrammen var så stram, at forløbet skulle håndteres effektivt. Det var derfor ledelsen, der udarbejdede tidsplanen og udpegede legepladsudvalget. Legepladsudvalget var forum for møderne med landskabsarkitekten. Det var også ledelsen, som valgte idémødernes workshopkarakter, ligesom den også valgte det teoretiske udgangspunkt for det pædagogiske. Endelig var det skoleledelsen, som formulerede det endelige pædagogiske oplæg og udarbejdede konsekvensvurderingen af skitseprojektet.

Der har på intet tidspunkt i processen været rejst kritik af eller sat spørgsmålstejn ved ledelsens initiativer, og fra personalets side er man af den opfattelse, at man har haft en passende indflydelse på processen, og at ledelsen undervejs i processen har givet de nødvendige informationer. Det indikerer, at personalegruppen har stor tillid til ledelsen.

Det er en mulighed, at ledelsens massive styring af processen har tilside-sat andre kompetente aktørers ønske om at medvirke, f.eks. fra forældre-gruppen. Desuden blev elevernes deltagelse overset, indtil de i anlægsfasen lidt overraskende for personalet selv gik aktivt ind i arbejdet.

Under mindre stramme tidsrammer er der antageligt ikke et modsætningsforhold mellem den stringente ledelsesstyring og en bredere involvering af aktører. Til gengæld vurderes ledelsens engagement i og styring af processen at have tilført projektet større opmærksomhed og status, end ellers forventeligt.

Landskabsfaglig sparring

Landskabsarkitekten var udvalgt på grund af hendes erfaring med både skoleprojekter og brugersamarbejde med henblik på at opnå en planlægningssituation med et optimalt forløb.

Under hele processen har skolen haft tillid til, at landskabsarkitekten har forsøgt at leve sig ind i skolens værdigrundlag og i den måde, skolens personale ønsker at drive skole på. Modsat har landskabsarkitekten været meget glad for at samarbejde med en skole, der har en klar pædagogisk holdning til de fysiske rammers betydning. Det pædagogiske oplæg blev opfattet som et inspirerende udgangspunkt for opgaven.

Begge parter har under processen hver for sig haft særlige synspunkter på bestemte områder, men hver gang er de faglige argumenter, pædagogiske som landskabsfaglige, blevet holdt oppe mod hinanden i argumentationen på en ligeværdig måde.

Skolen var generelt meget begejstret for landskabsarkitektens rumlige fortolkninger af de undervisningsmæssige tilgange til udearealerne og syntes, at landskabsarkitekten havde forstået ånden i det pædagogiske oplæg.

Den gode kontakt mellem parterne og landskabsarkitektens erfaring med brugersamarbejde var afgørende for, at en krise i skitseringsforløbet blev afklaret uden videre problemer. Det understreger, at en "god kemi" og fælles forståelse mellem skole og rådgiver kan være altafgørende for både forløb og resultat. At landskabsarkitekten desuden havde erfaring med at projektere udearealer på skoler, var dog heller ikke uvæsentligt.

Projektforståelse

En ting som flere gange blev nævnt både af lærere, pædagoger og forældre er, at de ville have ønsket, at landskabsarkitekten havde præsenteret en model for det endelige skitseforslag frem for kun en plantegning.

Dette ønske blev interessant nok først fremført *efter* indvielsen af udearealerne. Det skal angiveligt ikke forstås som en kritik af de nye udearealer, men blot ses som et udtryk for, at man efter at have set det færdige resultat har forstået, at man ikke helt kunne bedømme plantegningerne.

Landskabsarkitekten var enig i, at en model langt bedre forstås af de fleste mennesker. Hun havde dog måtte fravælge model fremstilling under hensyn til honorarets økonomiske ramme.

Servicelederen som ressource

På Kalvehave Skole er servicelederen (pedellen) med i ledelsesteamet og i dagligdagen ansvarlig for udearealernes drift og vedligeholdelse.

Servicelederen var fra starten meget positiv over for projektet, og hans positive indstilling kom til at præge processen. Han deltog ikke i idémøderne, men bidrog med konstruktive idéer og praktiske oplysninger, når ledelsesteamet diskuterede udearealerne under møderne i legepladsudvalget. Denne forankring i driftsenheden ses som en forudsætning for projektets videre udvikling.

Servicelederen spillede en central rolle i de klargøringsarbejder, skolen påtog sig for at spare på anlægsbudgettet, ved dels at foreslå, dels at udføre arbejderne. Endelig håndterede han på bedste vis elevernes tilbud om hjælp

med at flytte fliser, hvilket var en stor succes i forhold til elevernes inddragelse i processen.

Servicelederens placering i ledelsesteamet og i legepladsudvalget sammenholdt med hans personlige engagement betød, at han blev en vigtig ressource i processen. Anlæggets udvikling fremover hviler desuden meget på hans faglige indsats.

Inddragelse af eleverne

Skoleledelsen havde en klar plan for at involvere skolens personale i processen, mens inddragelse af eleverne var mindre gennemtænkt.

Gårdvagternes observationer af elevernes brug af udearealerne vurderes for få og usystematiske til at tegne et troværdigt billede af forholdene. Observationerne, der indgik i personalets oplæg til udearealerne, viste, at eleverne legede i mindre grupper, brugte træerne og krattet samt legede på de eksisterende legeredskaber mv. Der blev ikke observeret overraskende legesituationer, hvilket er forståeligt i forhold til indsatsen.

Det er til gengæld overraskende, at elevtegningerne af skolens personale blev fortolket som mere eller mindre ubrugelige. Fortolkningen må bedømmes som unuanceret ud fra den betragtning, at næsten samtlige tegninger havde et eller flere realistiske forslag, at der var et stort indhold af naturtilknyttede elementer, og at forslagene om dyrehold var et klart svar på opgavens spørgsmål om, hvad de ønskede sig.

Det mest vellykkede eksempel på elevernes medvirken i processen var det ovenfor omtalte "fliseprojekt", hvor børnene selv tog initiativ til at hjælpe og dermed viste, at de også gør en ressource.

Derudover bør det kunstprojekt, som en af skolens billedkunstlærere gennemførte sammen med 5. klasse, fremhæves som en oplagt udnyttelse af anlægssituationen i undervisningssammenhæng.

Retrospektivt har disse eksempler på elevinddragelse givet stof til eftertanke for skolens personale. I bredere sammenhæng demonstrerer det den positive mulighed, der ligger i at inddrage eleverne i projekter, der vedrører deres daglige skolemiljø.

Det var ikke muligt at vurdere børnenes brug af det helt nye anlæg. Der går lang tid, før anlægget har vist sit værd i forhold til både elevernes og lærernes daglige rutiner. Imidlertid var det synligt klart allerede ved indvielsen, at børnene har taget specielt vandrenden med tilhørende pumpe og musikhaven til sig. De udendørs musikinstrumenter blev daglig hørt fra havnen, blev det oplyst af lokale beboere ved indvielsen, dvs. på flere km's afstand.

Konklusioner og anbefalinger

Udviklingsprojektet på Kalvehave Skoles udearealer må betegnes som en succes til trods for enkelte problemer som f.eks. den begrænsede inddragelse af specielt eleverne og en enkelt økonomisk svipser, hvor der ikke var blevet afsat penge til rødt asfaltslidlag på et mindre areal. Skolen og kommunen arbejder nu med at få løst dette problem. Der forestår desuden skolen den opgave at arbejde videre med implementering af helhedsplanen for vestsidens legeområde, herunder at skabe forbindelse mellem inde og ude.

Det var projektets formål at tilvejebringe et demonstrationsprojekt, der kunne vise, hvordan ældre, utidssvarende og nedslidte udearealer kan udvikles til inspirerende udemiljøer til leg og læring. Det mål må vurderes nået.

Det var ligeledes et formål at støtte en proces, hvor alle relevante aktører bidrog til udviklingen på et formuleret pædagogisk grundlag. Det vurderes næsten nået.

Endelig var det indeholdt i projektet, at den viden og erfaring, der blev genereret, skulle dokumenteres. Det er hermed gjort.

De vigtigste anbefalinger til lignende projekter kan opridses i følgende punkter:

- Et pædagogisk oplæg for udearealerne udarbejdes som afsæt for det konkrete fysiske projekt.
- Processtyring placeres i skoleledelsen under hensyn til projektets status i og uden for skolen.
- Projektet organiseres om klart afgrænsede og overskuelige faser.
- Rådgiver udvælges omhyggeligt ud fra erfaring, ”kemi” og fælles forståelse af den pædagogiske tilgang.
- Servicelederen inddrages som medansvarlig for proces, projekt og driftsopgave.
- Inddragelse af eleverne som er udearealernes hovedbrugere, planlægges bevidst.
- En visionær idealplan erstattes af en realistisk model med henblik på bedst mulig forståelse af projektet.
- Der gøres en aktiv indsats for at søge eksterne økonomiske midler.

Bilag 1. Oversigt over procesforløb

2002

08. august	Kalvehave Skole og Langebæk kommune meddeler, at de er interesseret i at deltage i projektet.
14. august	Kalvehave Skole udvælges som projektskole
22. august	Skolebestyrelsesmøde – orientering om projektet
26. august	Eleverne orienteres om projektet
27. august	Idéudvikling af udearealerne v/ skolens personale
03. september	Idéudvikling af udearealerne fortsat
10. september	Idéudvikling af udearealerne fortsat
17. september	Sammenskrivning af pædagogisk oplæg for udearealerne
10. oktober	Udvælgelse af landskabsarkitekt
24. oktober	Skolebestyrelsesmøde – orientering og status for projektet
25. oktober	Pædagogisk oplæg fremsendt til By og Byg og SFoU
07. november	Skolebestyrelsesmøde – orientering og drøftelse af det pædagogiske idéoplæg
08. november	1. Arbejdsgruppemøde med landskabsarkitekt
09. december	Skitseforslag fra landskabsarkitekt ("den idéelle plan")
09. december	2. arbejdsgruppemøde med landskabsarkitekt

2003

11. februar	Skitseprojekt fra landskabsarkitekt ("den skrabede plan")
20. februar	3. arbejdsgruppemøde
14. marts	Projekt fra landskabsarkitekt
23. marts	Skolens skriftlige kommentarer til projektet
25. marts	Projekt med få justeringer fra landskabsarkitekt ("den endelige plan")
27. marts	Udbudsmateriale fra landskabsarkitekten
31. marts	Besigtelsesmøde med anlægsgartnerfirmaer inden udsendelse af materiale.
02. april	Fremsendelse af udbudsmateriale til anlægsgartnere
08. april	Ansøgning fremsendt til Leader+ Fonden

28. april	Licitation og budget
08. maj	Bevillingsskrivelse fra Leader+ Fonden på 300.000 kr.
15. maj	Revideret budget fra landskabsarkitekten på baggrund af kommunalt tilskud og fondsbevilling
24. maj	Underskrivelse af kontrakt med anlægsgartnerfirma
26. maj	Opstartsmøde
10. juni	Anlægsarbejde igangsættes
15. juni	Revideret budget
28. juli	Aflevering
29. august	1. eftersyn efter aflevering
24. oktober	Indvielse af skolens nye udearealer
24. november	2. eftersyn

Så går det løs igen !!!!

Projektet omkring vores udearealer bliver til noget.

Som I måske kan huske skrev jeg før skolestart lidt om at Ministeriet havde vist interesse for at bruge os som "prøveklud". Vi blev opfordret til at deltage i et forskningsprojekt omkring inddragelse af udearealerne i undervisningen- med fokus bl.a. på natur og teknik samt andre relevante undervisningsfag. Man ønsker attraktive og bæredygtige rammer for leg og læring.

Vi skal til gengæld efter renoveringen være til rådighed som demonstrationsprojekt for besøgende i et vist omfang.

Normalt er finansieringsmodellen for sådanne projekter 50% /50 %; men i dette tilfælde har Langebæk kommune fået tilbudt at hvis vi vil/kan yde 75.000 kr. vil Ministeriet yde 225.000 kr. Arkitekt, rådgiverhonorar og alt andet bliver ligeledes betalt af Ministeriet.

Borgmester, viceborgmester og synes alle dette er et fantastisk tilbud som vi ikke kan eller skal lade gå fra os.

Vi havde sidste onsdag møde med Karen Attwell (projektleder) og Benny Schytte (proceskonsulent /observatør)
De var begge meget interesserede for mulighederne her hos os (Der ser også noget nedslidt ud rundt om vores fine indendørs lokaler!!!)

Som altid med sådan nogle projekter skal vi helst være færdige inden vi er gået i gang. ; men det har vi da prøvet før - Ikke sandt!! ?? !!.

Vi har i en lille selvbestaltet styregruppe bestående af: Afdelingstovholdere (Marianne og Peter), SR og TR (Malene og Birgit), Michael, Ulla og jeg planlagt følgende tidsplan, som vi mener vil give os en reel chance for at nå et godt resultat.

Vi skal jo hele tiden huske på, at de beslutninger vi tager, de ideer der kommer frem former vores udendørsarealer for de næste mange, mange år. Det er nu vi skal være idéfyldte og kreative for vi får aldrig et tilbud magen til dette igen !!!

Forslag til arbejdsplan:

- 20/8: Præsentation af projektet for BUK-udvalget
- 22/8: Præsentation for Skolebestyrelsen,
Evt. medinddragelse af forældre aftales på dette møde.
- 26/8: Introduktion for børn i lille og store afdeling.
De enkelte klasseteam nedskriver børnenes tanker/ideer/ønsker til ændret brug af udearealer i løbet af uge 35/36.
Elevrådet samler og fremlægger resultatet.
- 27/8: Oplæg / introduktion for alle medarbejdere.
Oplægsholder Benny Schytte,
Planlagt mellem 14.00-16.00
Nedsættelse af arbejdsgrupper med udgangspunkt i Gardners teori om de 8 intelligenser.
- 3/9: Alle medarbejdere arbejder videre i undergrupper vedr. intelligenser/ fagspecifikt.
(kl. 14.00 – 16.00)
- 4/9 *Husk planlagt kursus med Familiecentret kl. 18.00 – 21.30)*
- 10/9 Sidste opsamling på ideer og tanker. Derefter formulering af det færdige produkt.
(kl. 14.00-16.00)
- 15/9: Forventet afleveringsdato for det pædagogisk oplæg.
Derefter kommer der så landskabsarkitekter / legepladskonsulenter o.lign. på.
De forventer at det hele kan stå færdig til næste skolestart? - men lad os nu se !!!

Fedt med et nyt projekt – ikke sandt ???

God udendørs arbejdslyst!!!!

Jesper.

Mulighedernes rum.

Hvorfor vil vi det vi vil ??

Forståelsen for at læring skal ses bredere end tidligere tiders fokusering kun på sproglige og matematiske evner, stiller andre og større krav til indretning og udformning af de lokaler og områder hvor børnene færdes til daglig.

Alle skal lære at lære
og erkendelsen af vores omverden sker
med alle sanser.

Derfor er det vigtigt at give børnene på Kalvehave skole så mange "reelle" muligheder som muligt for at opleve og erkende deres omverden.

Muligheder har fremtiden indbygget i sig.. Hvis der i fremtiden pludselig opstår uventede forandringer skal der - udover at kunne benytte den viden vi har i dag - være kreative mennesker der ser muligheder.

Ideer koblet sammen med andre ideer - frie ideer som sammen danner en slags sky af muligheder- en reserve for hvordan situationen *måske* - uden nogen logiske regler - kunne løses!!!

Legen prøver - tager fejl - prøver igen. (uden at tabe ansigt!)

Børn - og heldigvis også en del voksne som endnu ikke helt har lukket "legeøjjet" i ser deres omverden gennem denne sky af muligheder.

De er åbne og parate til at tænke kreativt.

"Det er bare leg ", "det er bare en historie ", "det er kun fri fantasi" ;men lige præcis denne fri fantasi er en forudsætning for at hjernen udvikles (Kilde: Matti Bergström: En skole for hele hjernen).

Vi skal derfor have mange muligheder i rummet så børn og voksne - med deres mange forskellige intelligenser (Kilde: Gardners intelligensteori.) udvikler deres evne til at se og udnytte disse muligheder, - bruge deres fantasi i *alle* former for opgaveløsning, At kunne se:

- *deres egne veje*
- til at bringe
- *deres egen orden*
- i det kaos der omgiver
- *dem.*

Udviklingen af børnenes kreative evner og færdigheder skal ske i tæt samspil med øvrige færdigheder.

Selvtillid er ligeledes en afgørende faktor for at læring kan finde sted og derfor er det vigtigt at børn oplever respekt og forståelse for forskellighed. Udforskning af muligheder både i forhold til sig selv og andre er med til at give denne selvtillid . Samvær og samarbejde med mennesker de ikke altid selv har valgt, samt vekselvirkning mellem individuelt og fælles arbejde skal give børnene mulighed for at kunne udvikles på vej mod de fælles mål.

Fordi :

Vi tror på en sansende skole
En samværende skole
En samtalende skole
En skabende skole
Hvor børn har lyst til at være og lære ,
Og hvor de voksne ikke kan lade være med at
være med.
(Det musiske udvalg)

Bilag 4. De 8 intelligenser

Fra Howard Gardner (1979) Plakaterne udgives af Dafolo – yderligere information findes på www.demangeintelligenser.dk

DEN NATURALISTISKE INTELLIGENS

Lydhør overfor naturen

Skaber sammenhæng

Tager ansvar for planter og dyr

Sætter verden i system

Darwins evolutionslære

Mendels arvelighedslære

Linnes klassificerede blomster

ER GOD TIL ...

- at identificere og organisere
- at opdage uventede ligheder
- at forudsige
- at "læse" spillets gang i fodbold, tennis ...
- at se forbindelse og mønstre i tilværelsen

LÆRINGSSTIL

- studere naturen
- lave eksperimenter
- spørge for at finde sammenhænge
- ordne og sætte i system
- skabe orden i kaos
- se ligheder og slægtskab

Systematikerens

Christer Gudmundsson

KROPSLIG/KINÆSTETISK INTELLIGENS

Bevæger sig

Anvender kropssprog

God kropskontrol

I fysisk kontakt

Handler gerne

Bliver rastløs ved for få pauser

ER GOD TIL ...

- fysiske aktiviteter:
- sport
- dans
- teater
- håndværk
- tekniske ting

LÆRINGSSTIL

- røre ved
- bevæge sig
- bevæge sig i rummet
- dramatiserer det man lærer
- oplever med hele kroppen
- gentagende, joggende, svømmende, gående

DEN FYSISK AKTIVE

Christer Gudmundsson

LOGISK-MATEMATISK INTELLIGENS

LAV ER EKSPERIMENTER

UDTÆNKER FORSKELLIGE TING

2

ARBEJDER GERNE MED TAL

STILLER SPØRGSMALE

UNDERSØGER TINGENE

Er god til ...

Matematik

- At tænke logisk
- Problem løsning

LÆRINGSSTIL

- Kategorisere
- Klassificere
- Forsøge at forudsige
- Tænker abstrakt
- Sætter ting i system

Den nysgerrige

Christer Gudmundsson

Musikalsk intelligens

Synger

Nynner melodier

Lytter til musik

Spiller et instrument

Lader sig påvirke af den følelsesmæssige kraft i musikken

Er god til ...

- At opfange toner
- At huske melodier
- At lægge mærke til rytmer
- At overholde tiden

LÆRINGSSTIL

- Rymer
- Melodier
- Sange
- at lave lektier til musik
- at "rappe" lektionen
- at koncentrere sig og slappe af med musik

Musikskeren

Christer Gudmundsson

PERSONLIG INTELLIGENS
INTRAPERSONEL INTELLIGENS

Dyrker egne interesser

Arbejder alene

Motiverer sig selv

Bevidst om egne følelser

Evner at nå sit indre

ER GOD TIL ...

- at forstå sig selv
- at koncentrere sig
- at følge sin intuition
- at være original

LÆRINGSSTIL

Diskutere hvordan det føles

Stiller spørgsmål

Arbejder i eget tempo

Arbejder alene

Har sit eget rum

Individualisten

Christer Gudmandsson

SOCIAL INTELLIGENS
INTERPERSONEL INTELLIGENS

Har mange venner

Er med i grupper

Taler meget med folk

Har let ved at omgås andre

ER GOD TIL ...

- at forstå mennesker
- at kommunikere
- at lede andre
- at organisere
- at forhandle
- at mægle

LÆRINGSSTIL

- Undervise andre
- Dele med andre
- Samarbejde
- Interviewe
- Samtale
- Sammenligne

Holder gerne pause for at snakke

Fejrer at en opgave er afsluttet

DEN SOCIALE

Christer Gudmandsson

SPROGLIG INTELLIGENS

Læser

Skriver

Fortæller historier

Argumenterer

ER GOD TIL ...

... at huske:

- Navne
- Steder
- Tidspunkter
- Daglige ting

LÆRINGSSTIL

Producerer

Redigerer

Debatterer

Interviewer

ORDKUNSTNEREN

ORD

SIGE

SE

HØRE

Christer Gudmandsson

VISUEL - RUMLIG INTELLIGENS

TEGNER

BYGGER

SKABER

DAGDRØMMER

SER PÅ BILLEDER

SER PÅ FILM

ER GOD TIL ...

- At forestille sig
- At fornemme ændringer
- Labyrinter
- Gåder
- Læse kort
- Læse tabeller
- Læse diagrammer

LÆRINGSSTIL

Visualisere

Drømme

Danner indre billeder

Arbejder med farver

Arbejder med billeder

Den visuelle

Christer Gudmandsson

Bilag 5. Frem mod et pædagogisk oplæg for Kalvehave Skole

Intelligens	1. idémøde		2. idémøde		3. idémøde		Pædagogisk oplæg	
	idéer og forslag	muligt at gøre ude	idéer og forslag	muligt at gøre ude	forslag og idéer	muligt at gøre ude	forslag og idéer	
Social	<ul style="list-style-type: none"> - spille spil - danse til musik - lave mad, spise sammen - sidde udenfor klasselokale - inddrage børn i vedligeholdelse - gruppearbejde udenfor 	<ul style="list-style-type: none"> - tale sammen - spille spil - arbejde alene/ i mindre grupper - inddrage børn i vedligeholdelse - lege - bygge huler 	<ul style="list-style-type: none"> - spillehjørne - kampplads - læseskrog - bygge huler - passe bede/planter/huse 	<ul style="list-style-type: none"> - tale sammen - spille spil - lave mad - inddrage børn i vedligeholdelse - arbejde alene/ i grupper - bygge huler 	<ul style="list-style-type: none"> - spille spil - stole/pæle som kan gynges - kroge - stole, borde, bænke - pladser i tørvej 			
Kropslig	<ul style="list-style-type: none"> - amphiteater - vandland til natur teknik - hytter - sandland - gøgleri - grovkøkken - mudderhul 	<ul style="list-style-type: none"> - udfolde sig kreativt - spille teater - bruge kroppen - eksperimentere med vand - gemme sig - fordybe sig - øve praktiske færdigheder 	<ul style="list-style-type: none"> - kryberør - klatrevæg - hoppeøer - stenkunker - broer - kolbøttestænger - kampplads - sandland 	<ul style="list-style-type: none"> - udfolde sig kreativt - udkæmpe kampe - bruge kroppen som udtryksmiddel - lege motoriske lege - være sig selv - gemme sig - fordybe sig 	<ul style="list-style-type: none"> - klatrevæg - hoppeøer - broer - kampplads - klatrestativer - huler - forhindringsbane - sandland - gøgler-hjørne - mudderhul 			
Visuel/ rumlig	<ul style="list-style-type: none"> - oplevelser af rum - undersøge sammenhænge - lege og eksperimentere med vand - opleve lys/mørke og farver 	<ul style="list-style-type: none"> - opleve rum - være medskabende - store armbevægelser - drømme skabe egne miljøer - lys/mørke 	<ul style="list-style-type: none"> - konkrete figurer at lave om på - udeværksteder - labyrinter - bakker/dale 	<ul style="list-style-type: none"> - opleve rum - undersøge sammenhænge - være medskabende - store armbevægelser - lege og eksperimentere 	<ul style="list-style-type: none"> - konkrete figurer man kan lave om på - værksteder - labyrinter - bakker/dale 			
Musikalsk	<ul style="list-style-type: none"> - musikværksted med store jernrør, olietønder, mv. til at slå på 	<ul style="list-style-type: none"> - lytte - fornemme - føle - fremføre - synge - gynges 	<ul style="list-style-type: none"> - musikværksted - store jernrør - olietønder - udendørs stik-kontakter 	<ul style="list-style-type: none"> - lytte - fornemme - føle - opfange/fatte - fremføre - synge - gynges, rolke, rulle 	<ul style="list-style-type: none"> - musikværksted - lydtrum - store jernrør - olietønder - udendørs stik-kontakter 			
Personlig	<ul style="list-style-type: none"> - alenearbejde (læse) - være sig selv 	<ul style="list-style-type: none"> - læse i rolige omgivelser - fordybe sig 	<i>ingen ting</i>	<ul style="list-style-type: none"> - søge og finde ensomhed - finde læsekrog til læsning - afprøve sin egen fysiske formåenhed - rase ud - bygge hus/hule 	<ul style="list-style-type: none"> - slå løs på pude - spillehjørne - kampplads - forhindringsbane - læsekrog - bygge by - passe bede/planter 			
Naturalistisk	<ul style="list-style-type: none"> - de fire elementer: ild, vand, lidt og jord - bålområde - vandløb, kanaler - eksperimentere med lys, lyd og luft - dyrkning, udekøkken, solur 	<ul style="list-style-type: none"> - puste - sanse - grave - plante - bage - finde grænser - plaske - sprøjte 	<ul style="list-style-type: none"> - lerbrænding - ovne - kanaler - udekøkken - solur - kontraster - pænt/vildt 	<ul style="list-style-type: none"> - iagttage/observere - undersøge - afprøve - luft fx puste - jord fx grave - ild fx bage - vand fx dæmme op 	<ul style="list-style-type: none"> - ovne - kanaler - dyrehold - udekøkken - solur - verdenshjørner - kontraster 			
Logisk/ matematisk	<ul style="list-style-type: none"> - skak - koordinatsystem - veje/måle - mønstre/mængder - cirkel (ur, diagram) 	<ul style="list-style-type: none"> - undersøge - systematisere - eksperimentere - beskrive - iagttage - problematisere 	<ul style="list-style-type: none"> - koordinatsystem - ur - diagram - målestok - spilleplade: skak/ludo/dam 	<ul style="list-style-type: none"> - undersøge - systematisere - iagttage - erkende - erfarer - vurdere 	<ul style="list-style-type: none"> - koordinatsystem - ur - diagram - målestok - stor spilleplade 			
Sproglig	<ul style="list-style-type: none"> - gruppearbejde udenfor 	<ul style="list-style-type: none"> - at fortælle i større grupper - spille skuespil 	<ul style="list-style-type: none"> - store bogstaver-kæmpe staveplade - ord/bogstavspil 	<ul style="list-style-type: none"> - finde plads til at fortælle i gruppe - læse i rolige omgivelser - spille skuespil 	<ul style="list-style-type: none"> - store bogstaver der kan hoppes på - plads til at lægge sig på - kæmpe staveplade - ord/bogstavsspil 			

Leg og læring ude.

Et pædagogisk oplæg til Kalvehave skoles udeareal.

Introduktion:

I 1998 traf byrådet i Langebæk kommune 3 beslutninger som har haft afgørende betydning for udviklingen af kommunens skolevæsen:

1. Indførelsen af en udvidet indskoling hvor lærere og pædagoger samarbejder tæt i team omkring børn fra 6 – 10 års alderen. (børnehaveklasse til 3. Klasse)
2. Alle børn fra børnehaveklasse til og med 7. klasse tilbydes 30 lektioner om ugen.
3. Ombygning/renovering af kommunens 3 skoler .Dette dog under forudsætning af at hver skole klart havde formuleret sine egne pædagogiske visioner på baggrund af Folkeskoleloven af 1993 , den kommunale målsætning samt den udvidede indskoling.

Denne ide og formuleringsfase blev afsluttet på Kalvehave skole sidst i 1998 og det samlede materiale dannede grundlag for en meget inspirerende og udviklende dialog mellem arkitekter, pæd. personale og forældre.

Efter ca. 6 mdr. mundede dette arbejde ud i tegninger der- trods mange ændringer og tilpasninger til den økonomiske ramme – kunne opfylde de ønsker og krav alle vi på **Kalvehave skole/sfo** har til åbne , lyse og fleksible lokaler der er velegnede både til legen og til læringen.

Desuden bliver skolens lokaler brugt af:

Kalvehave kulturskole – en selvejende institution oprettet af aktive forældre til børn og unge i skoledistriktet.

Kulturskolen tilbyder undervisning og aktiviteter der dækker meget bredt :

Rampelyset (drama , cirkus og gøgl) ,

Værkstedet (træsløjd ,formtasi-billedkunst) ,

Webben (webdesign),

Rockstars (guitar/bas, far/barn-guitar , tromme , rytmik , klaver , kor/vokal, band/rockorkester)

Kalvehave juniorklub - en kommunal klub for de 10 til 13 årige der 4 eftermiddage/ugen tilbyder aktiviteter.

Aftenskoler, idrætsforeninger samt til div. Mødevirksomhed.

Alt dette skal kunne rummes i vores fælle hus :
Kalvehave skole.

Ombygningen/renoveringen af skolens bygninger blev sat i gang november 1999 og blev afsluttet i december 2001.

Bygningerne fremstår altså i dag efter renovering som åbne , lyse , inspirerende og lyddæmpede lokaler med mange muligheder for udfoldelse.

Nu skal skolens udeareal renoveres !

De nye indendørs faciliteter står i skærende kontrast til skolens udeareal. Udearealet fremstår som særdeles nedslidt, dårligt udnyttet og opstået/planlagt mere eller mindre tilfældigt.

” Skolen må søge at skabe sådanne rammer for oplevelse , virkelyst og fordybelse at børn udvikler erkendelse ,fantasi og lyst til at lære ”.

(Folkeskoleloven 1993)

Ovenstående formulering fra Folkeskolens formålsparagraf , samt det pædagogiske grundlag for Kalvehave skole medfører at udearealet/ uderummet skal opfattes og tænkes som en pædagogisk resource. Altså et ekstra lokale , et naturligt værk -være -og lege-sted.

Derfor var det skolens intention efter renoveringen af bygningerne at afsøge mulighederne for støtte til både den planlægningmæssige og økonomiske udvikling af skolens udeareal.

Som med ombygningen af de indendørs faciliteter er det vigtigt at skabe attraktive og bæredygtige rammer der skal være brugbare mange år fremover.

Materialevalg samt udformning skal derfor have både en pædagogisk, æstetisk og landskabsmæssig kvalitet for at resultatet kan blive varigt.

Børneperspektivet.

Voksnes ofte fint formulerede tanker og ideer skal holdes op mod børnenes ønsker og forventninger til et godt uderum.

Børnenes beskrivelser af hvor, hvorfor, hvordan de benytter det nuværende område skal medtænkes i den kommende udvikling og udformning af udearealet.

Anlægsperspektivet.

Den praktiske udformning ønskes fordelt på så mange af skolens aktører som muligt.

Et projekt hvor børn , forældre , ansatte og professionelle fagfolk (landskabsarkitekt , entreprenører m.v.) arbejder sammen på hver deres niveau vil kunne skabe en fælles glæde og ansvarlighed for projektet.

Desuden vil den økonomiske ramme kunne udnyttes mere hensigtsmæssigt.

Vi ønsker en tæt, åben og kompromissøgende dialog mellem alle aktører, idet vi ser det som en bydende nødvendighed for at alle krav til det samlede projekt skal kunne opfyldes.

Hvad skal børnene og de voksne kunne på udearealet ???

Tanker og ideer om Kalvehave skoles udearealer.

På Kalvehave skole ønsker vi at se uderummet som en plads ,et rum hvor hver enkelt af os kan se – og få lyst til at prøve mange muligheder.

På baggrund af en fælles møderække med oplæg, workshops, fremtidsværksted og gruppedrøftelser blandt skolens/sfoens pædagogiske personale blev nedenstående tanker og ideer formuleret.

Det overordnede udgangspunkt for hele processen har været et ønske om at inddrage H. Gardners intelligensteori.

Mulighedernes rum.

Hvorfor vil vi det vi vil ??

Forståelsen for at læring skal ses bredere end tidligere tiders fokusering kun på sproglige og matematiske evner, stiller andre og større krav til indretning og udformning af de områder inde og ude hvor børnene færdes til daglig.

Alle skal lære at lære
og erkendelsen af vores omverden sker
med alle sanser.

Derfor er det vigtigt at give børnene på Kalvehave skole så mange "reelle" muligheder som muligt for at opleve og erkende deres omverden .

Muligheder har fremtiden indbygget i sig.. Hvis der i fremtiden pludselig opstår uventede forandringer skal der – udover at kunne benytte den viden vi har i dag - være kreative mennesker der ser muligheder .

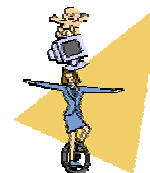
Ideer koblet sammen med andre ideer – frie ideer som sammen danner en slags sky af muligheder- en reserve for hvordan situationen *måske* – uden nogen logiske regler – kunne løses.!!!

Legen prøver – tager fejl – prøver igen. (uden at tabe ansigt !)

Børn – og heldigvis også en del voksne som endnu ikke helt har lukket "legeøjlet" i - ser deres omverden gennem denne sky af muligheder.

De er åbne og parate til at tænke kreativt.

"Det er bare leg ", "det er bare en historie ", "det er kun fri fantasi" ;men lige præcis denne fri fantasi er en forudsætning for at hjernen udvikles (Kilde: Matti Bergström, : En skole for hele hjernen).



Vi skal derfor have mange muligheder i rummet så børn og voksne - med deres mange forskellige intelligenser (Kilde : Gardners intelligens-teori.) udvikler deres evne til at se og udnytte disse muligheder,- bruge deres fantasi i *alle* former for opgaveløsning,

At kunne se :

- deres egne veje
- til at bringe
- deres egen orden
- i det kaos der omgiver
- dem.

Udviklingen af børnenes kreative evner og færdigheder skal ske i tæt samspil med øvrige færdigheder.

Selvværd er ligeledes en afgørende faktor for at læring kan finde sted og derfor er det vigtigt at børn oplever respekt og forståelse for forskellighed. Udforskning af muligheder både i forhold til sig selv og andre er med til at give denne selvværd .

Samvær og samarbejde med mennesker de ikke altid selv har valgt , samt vekselvirkning mellem individuelt og fælles arbejde skal give børnene mulighed for at kunne udvikles på vej mod de fælles mål.

Fordi :

Vi tror på en sansende skole
En samværende skole
En samtalende skole
En skabende skole
Hvor børn har lyst til at være og lære ,
Og hvor de voksne ikke kan lade være med at være med.
(Det musiske udvalg)

Vi vil på Kalvehave skole arbejde mod at de rammerne inde og ude skal give børn og voksne mulighed for at :

Være
Undersøge
Eksperimentere
Skabe
Fordybe
Udfolde sig
Fremvise/opføre
Genbruge
Opleve.

Vi vil at
alle børn og voksne skal udfordres og udvikles i forhold til:
 deres evner og muligheder,-
 sammensætningen af intelligenser ,-

Mulighederne/aktiviteterne rettes mod de forskellige intelligenser.



Derfor skal *alle* børn og voksne stimuleres:

Socialt ved at kunne:

- | | |
|---|--|
| <input type="checkbox"/> Tale sammen i små/større grupper | <input type="checkbox"/> Arbejde alene |
| <input type="checkbox"/> Spille spil | <input type="checkbox"/> Bygge huler |
| <input type="checkbox"/> Danse | <input type="checkbox"/> Lege |
| <input type="checkbox"/> Lave mad | <input type="checkbox"/> Spille skuespil |
| <input type="checkbox"/> Sidde | <input type="checkbox"/> Afspille musik |
| <input type="checkbox"/> Inddrages i vedligeholdelse af området | <input type="checkbox"/> Mægle/blive gode venner |
| <input type="checkbox"/> Hyggesnakke i bevægelse | <input type="checkbox"/> Kysse ! |
| <input type="checkbox"/> Arbejde i grupper | |

Det kunne f.eks være ved hjælp af :
Stole/pæle/stolper som stole der kan gynge,
Kroge der kan være lidt skjulte
Spille spil.
Stole , borde , bænke , pladser i tørvej



Fysisk aktivt ved at kunne:

- udfolde sig kreativt
- kunne være i et stort rum, spille teater, udkæmpe kampe, lave en forestilling
- have plads til at bruge kroppen som udtryksmiddel
- eksperimentere med vand
- lege, blive udfordret motorisk af sine omgivelser –hoppe, springe, løbe, kravle, krybe, balancere, gynge, vippe, svæve
- være sig selv, gemme sig, fordybe sig, trække sig tilbage, dagdrømme, fantasilege

- fordybelse, kunne bygge videre på, vende tilbage til noget, fortsætte
- kunne udfolde sig praktisk, øve sig på praktiske færdigheder
- træde ind i et rum med inspiration, øve sig, sanselse/oplevelse, tage noget med sig, træde beriget ud.
- påvirke/blive beriget og selv berige og blive påvirket



Det kunne f.eks. være ved hjælp af :

Kryberør
Klatrevæg
Hoppeøer
Klatrestativer, rør, stenbunker, o.s.v.
Broer, tove, stænger, stave,
Kampplads, borg, fæstning, huler
Totempæle, klatrepæle, "molekylestativer"
Forhindringsbane

Sandland
Bygge-by
Opgang/nedgang-brandmandsrør
Gøgleri-hjørne
Mudderhul
Skateboardbane- hop, halfpipe

Visuelt ved at kunne:

- Opleve rum
- Undersøge sammenhænge og forskelle i niveauer og landskaber
- Afprøve sig selv i forhold til andre
- Være medskabende
- Arbejde i små grupper
- Have store armbevægelser

- Opleve rummet fra forskellige synsvinkler og anatomiske stillinger
- Drømme, være sig selv, have sit indre rum.
- Lege, eksperimentere med elementerne
- Opleve og arbejde med lys/mørke og farver.
- Skabe egne miljøer
- Lave mad.

Det kunne f.eks. være ved hjælp af :

Konkrete figurer man kan lave om på.
Værksteder
Labyrinter
Bakker/dale

Musikalsk ved at kunne:

- Lytte
- Fornemme
- Føle
- Opfange/fatte
- Fremføre
- Skabe
- Fordybe

- Bevæge
- Synge
- Gynge, rokke, rulle.



Det kunne f.eks. være ved hjælp af :

Musikværksted (lydrum)

Store jernrør til at slå på

Olietønder , sten , kæder .

Lytte til/ danse/arbejde til sin musik i naturen (udendørs stikkontakter)

Plads til at spille sin musik .



Individuelt ved at kunne:

- Søge og finde ensomhed
- Finde læsekrog til alenelæsning
- Afprøve sin egen fysiske formåen (hoppe, klatre, svinge sig, springe)

- Rase ud – bruge kræfter på at afreagere
- Falde i staver (i bevægelse)
- Prøve sig af i forhold til andre f.eks ved spil
- Bygge hule/hus



Det kunne f.eks. være ved hjælp af :

Slå løs pude

Spillehjørne

Kampplads
Forhindringsbane
Læsekrog
Bygge by
Passe bede/planter/huse



Naturrealistisk ved at kunne:

- iagttagelse/observere
- eksperimentere

- undersøge/afprøve



I forhold til de 4 elementer: Luft, jord, ild og vand.

Luft:

- puste
- suge
- svæve
- flyve

- sanse
- høre
- turde
- måle, aflæse, opstille

Jord:

- kaste
- grave
- plante
- dyrke
- forme
- orientere
- kæmpe
- krybe
- kravle
- klatre
- hoppe

- rulle
- tidsbestemme
- avle
- gøde
- kæle
- pleje/passe
- føle/mærke
- se/høre
- smage/lugte
- turde genbruge ,opdele, organisere, nyskabe

- bage, koge, stege
- tænde
- brænde (milebrænde)

Vand:

- sjaske
- sejle
- plaske
- bade/lege
- kanalisere
- dæmme op
- rutche
- glide
- sprøjte

- ryge (% smøger)
- turde
- opleve/ finde grænser

- fiske
- yngle/ avle
- turde
- opsamle
- genbruge
- måle
- føle
- opdele
- sætte grænser

Det kunne f.eks. være ved hjælp af :

Ler , brænding,ovne
Vandrutschebane,
glidebane,kanaler
Dyrehold
Udekøkken
Solur

Verdenshjørner

Kontraster lys/mørk , høj/lav, pænt(ordnet)/vildt(uordnet),
stort/ småt.



Logisk /matematisk ved at kunne:

- Undersøge
- Systematisere
- Eksperimentere
- Beskrive
- Iagttagelse
- Problematisere
- Finde sammenhænge
- Opstille hypoteser
- Erkende
- Gætte kvalificeret
- Ræsonnere
- Udregne
- Præcisere
- Praktisere
- Konkretisere
- Erfare
- Vurdere
- Tage stilling
- Belyse
- Analysere
- Kombinere



Det kunne f.eks. være ved hjælp af :

Tællekvadrat/koordinatsystem
Ur
Diagram/ cirkeldiagram
Brøk
.....

Målestok

Størrelser i forhold til hinanden
Stor spilleplade/skak/dam/ludo !!!

Sprogligt ved at kunne

- Finde plads til at fortælle i gruppe
- Læse i rolige omgivelser (fordybe sig)
-
- Spille skuespil/sketches
- Tegne/skrive som let kan fjernes igen.



Det kunne f.eks. være ved hjælp af
Store bogstaver der kan hoppes
Plads til at lægge sig / forme ord/billeder/bogstaver

Kæmpe staveplade
Ord/bogstavspil.

Læredigt:

Belæring bliver nemt til beskæring.
Giv næring til børnenes nysgerrighed.
Det er for lidt at de ved hvad DU ved.
Du må lade dig inspirere
af deres trang til at eksperimentere
Med farver, toner, ting og ord.
Timen er kort.
Verden er stor.
Afvisning skaber
en kommende taber.
Omhu for sindet i vækst
gælder mer´ end dagens tekst.
Det er det svære at forstå:
Du kan lære af de små.
Genopfrisk den skaberkraft,
som du selv engang har haft.
(Benny Andersen)

24-10-02
For alle ansatte
på Kalvehave skole
Med venlig hilsen

Jesper Kjærulf

**Hvordan er det så kommet til at se ud
??
eller
Hvad har vi så fået ud af alle disse ord
???**

I det pædagogiske oplæg til Kalvehave skoles udeareal stilles spørgsmålet :

Hvad skal børnene og de voksne så kunne på udearealet ???

Efter forskellige tegningsforslag er blevet sammenholdt med de økonomiske muligheder skal det endelige tegningsmateriale holdes op overfor de oprindelige tanker og ideer.

Kan børnene og de voksne så det på udearealet som vi gerne ville have dem til ????

Det overordnede udgangspunkt for hele processen har været ønsket om at ” alle skal lære at lære , og erkendelsen sker med alle sanser!”

Vi vil at børn og voksne skal udfordres og udvikles i forhold til deres evner og muligheder og *sammensætningen af intelligenser*.

Hvilke muligheder er der for :

Social stimulans :

Hele området mod øst vil indeholde mange hygge kroge/tale kroge.

Muligheder for at være lidt skjulte, for at tale, spille, være sammen i større eller mindre grupper.

Hulebygning vil være oplagt på det vestvendte udeareal(med sten og stolper som byggematerialer).

Hvilke muligheder for fysisk aktivitet:

Sand/grus-land på den østvendte areal.

Det store fliseareal til alle former for hinkeruder o.s.v.

(Planlægges udsmykket i felter af skolens elever !)

Ekspirerter med vand:

Vandpost-vandrende afløb med vekslende fald.

Kæmpetrappe som stort legeområde.

Vinter – mulighed for is/overrissing.

Kampplads på den vestvendte areal

Musikalsk udfoldelse?:

Frembringe musik i musikhaven.

Fremføre "værker" i fortællehaven, musikhaven mod øst.

Fremføre "værker" i amfiteater mod vest.

Individuel aktivitet ?:

Mod vest :

Byggeby – med stolper, sten o.s.v.

Hugge brænde ved brændeskuret.

Arbejde i forskellige materialer i billedkunst haven.

Naturalistisk stimulans?:

Måle, aflæse, opstille :

Arealet ved natur/teknik - arbejdende udendørs værksteder.

Værkstedshuset, bålplads.

Sejle, plaske, sjaske, kanalisere, bygge dæmninger.

Vandrenden fra vandpost – langs huset, ned ad det "store " vandfald til afløbet.

Mange muligheder for at opleve :

lys/mørke, høj/lav, orden/uorden, stort/småt.

Matematisk stimulans ?:

Diagrammer på flisebelægning, solur mv.

Udendørs arbejdsborde v. natur /teknik.

Store trappe til diverse remser .

Sproglig stimulans ?:

Plads til store og små grupper- både mod øst og mod vest.

Spille skuespil både i fortællehaven og i amfiteater.

Mange kroge og hjørner til læse/fortælle/skrive/øve.

Denne gennemgang af hvilke aktiviteter der vil kunne lade sig gøre inden for rammerne af

- dels tegningsmaterialet , -dels de nøje afsatte midler - viser at det skitserede projekt for en meget stor del opfylder de krav alle børn og medarbejdere har til det kommende udeareal.

Børn og voksne ved Kalvehave skole vil både i skoletid og fritid have mulighed for at udfordre og udvikle deres evner og muligheder .

For medarbejdere ved Kalvehave skole.

Jesper Kjærulff

skoleleder.

Kalvehave Skole i Langebæk Kommune har fået et nyt, attraktivt udemiljø. Hvor der før var en nedslidt skolegård med hullet asfalt og et klatrestativ, der havde set bedre dage, er der nu undervisningshaver, legekrat med sandbassin, vandrende med tilhørende pumpe, siddetrappe og meget mere.

Skolegården er ombygget som et demonstrationseksempel. Formålet har været at vise, hvor meget det betyder for brugen af skolens udearealer, at de ombygges og udvikles til tidssvarende lege- og læringsmiljøer - på samme måde som bygningerne bliver det. Det har desuden været formålet at vise, at det er vigtigt for resultatet, at udearealerne bygger på et gennemtænkt pædagogisk oplæg og et samarbejde mellem skolens ansatte, elever og forældre samt en dygtig rådgiver.

Rapporten dokumenterer dette møde mellem pædagogikken, projektet og processen.

Projektet er gennemført med støtte fra *Rum Form Funktion*, som er et tværgående initiativ i regi af Statens Forsknings- og Uddannelsesbygninger.

1. udgave, 2004

ISBN 87-563-1200-8

ISSN 1600-8022