

**Dansk landbrugs udvikling
fra 1970 - 1993
- nogle empiriske iagttagelser**
Jan Holm Ingemann
ISSN 1396-3503
1997:3

*Dansk landbrugs udvikling fra 1970 - 1993
- nogle empiriske iagttagelser*

*Jan Holm Ingemann
Institut for Økonomi, Politik og Forvaltning
Aalborg Universitet 1997*

copyright forfatteren

ISSN 1396-3503
1997:3

tryk: Kopicentralen

Indholdsfortegnelse

<i>Forord</i>	4
<i>Tabel 1 - Landbrugets totaløkonomi, løbende priser</i>	6
<i>Tabel 2 - Landbrugets totaløkonomi, faste priser, indeks</i>	7
<i>Figur 1 - Landbrugets totaløkonomi</i>	8
<i>Figur 2 - Produktivitet og bytteforhold</i>	8
<i>Figur 3 - Landbrugets nettoinvesteringer</i>	9
<i>Figur 4 - Udvikling i landbrugets produktionsmængde</i>	9
<i>Tabel 3 - Det enkelte landbrugs økonomi, løbende priser</i>	10
<i>Tabel 4A - Det enkelte landbrugs økonomi, faste priser, indeks</i>	11
<i>Tabel 4B - Det enkelte landbrugs økonomi som andele</i>	12
<i>Figur 5 - Det enkelte landbrugs økonomi</i>	13
<i>Figur 6 - Nettorenteudgift i procent af driftsoverskud</i>	13
<i>Figur 7 - Egenkapital i procent af gæld</i>	14
<i>Figur 8 - Overskud før og efter renter</i>	14
<i>Figur 9 - Egenkapital og vurdering</i>	15
<i>Tabel 5 - Primærlandbrugets strukturudvikling</i>	16
<i>Tabel 6 - Primærlandbrugets strukturudvikling, indeks</i>	17
<i>Figur 10 - Strukturudvikling</i>	18
<i>Metodiske noter</i>	19

Forord

Der har i Danmark gennem mere end 100 år udviklet sig en tradition for en omfattende statistisk registrering af landbrugssektorens produktion og økonomi. Denne registrering er udmøntet i flere, centrale årspublicationer fra offentlige såvel som private institutioner. Imidlertid har der ikke udviklet sig en tilsvarende tradition for udarbejdelse og publicering af sammenlignelige tidsserier på området. Med andre ord er grundlaget for empirisk at belyse de mere langsigtede udviklingstendenser ikke umiddelbart til stede i samme omfang som mulighederne for at beskrive årets resultater og variationen fra det ene år til det andet.

Det landbrugsøkonomiske forskningsprojekt ved Institut for Økonomi, politik og forvaltning, Aalborg Universitet, beskæftiger sig med teoretiske og empiriske analyser af den danske landbrugssektors udviklingstræk i 2. halvdel af dette århundrede med specielt focus på strukturudviklingen og de latent kroniske indkomstproblemer samt den afledte, politiske regulering. Til brug for dette arbejde har det været nødvendigt at opbygge en selvstændig database, og det er udvalgte resultater fra denne base, som publiceres i en række selvstændige rapporter¹, der til sammen empirisk belyser den primære danske landbrugssektors samfunds- og driftsøkonomiske udvikling i perioden fra 1951 til 1993. Herværende rapport belyser udvalgte variable for perioden 1970 til 1993. Rapporterne koncentrerer belysningen for forskellige perioder og med forskelligt focus bestemt af deres specifikke, forskningsmæssige formål.

Hensigten med denne fremstilling er primært at publicere et uddrag af det empiriske materiale, der i projektets sammenhæng danner grundlag for en afprøvning af teorien om landbrugets trædemølle kombineret med teorien om finansiel instabilitet. For perioden beskrives således makro- såvel som mikroøkonomiske variable til belysning af den primære sektors resultat på såvel samfunds- som bedriftsniveau, men det skal for god ordens skyld understreges, at herværende rapport beskæftiger sig med sektoren under ét, og således angiver totale størrelser og gennemsnit. Analyse af variation inellem forskellige bedriftskategorier m.v. falder uden for herværende fremstilling. For statistiske billeder af spredning kan der henvises til stikprøveanalyserne fra Jordbrugsøkonomisk Institut samt fra hhv. Landboforeningernes og Dansk Familielandbrugs landskontorer for driftsøkonomi.

Herværende rapport indeholder en præsentation af udvalgte tidsserier, mens de egentlige analyser publiceres løbende i andre publikationer. For en generel oversigt over projektet henvises til publikationen "Forestillingen om det effektive landbrug - på sporet af dansk landbrugs strukturudvikling", arbejdsrapport nr. 2, 1997 fra Institut for Økonomi, Politik og Forvaltning, Aalborg Universitet.

Det officielle, statistiske materiale, der ligger til grund for Det landbrugsøkonomiske forskningsprojekts database er primært udarbejdet med henblik på årlige opgørelser. Over perioden har producenterne af det statistiske råmateriale flere gange bl. skiftet definitioner og opgørelsesmetoder, hvilket naturligvis vanskeliggør et arbejde som herværende, og hvilket naturligvis også indebærer, at resultaterne må tages med et vist forbehold. Det må imidlertid understreges, at projektets empiriske formål omhandler trends i perioden, og til dette formål

¹ Formålet med den selvstændige publicering uden teoretiske sammenhænge og empiriske konklusioner er at stille materialet til rådighed for andre interesserede.

må materialet betragtes som fuldt forsvarligt. I rapportens afslutning er der gengivet en kort teknisk redegørelse.

Stud.oecon. Louise Hindrichsen og stud.scient.adm. René Nielsen har fungeret som konstruktive medarbejdere ved opbygningen af den empiriske database.

Aalborg Universitet i marts 1997

Jan Holm Ingemann

Tabel 1: Landbrugets totaløkonomi, løbende priser.

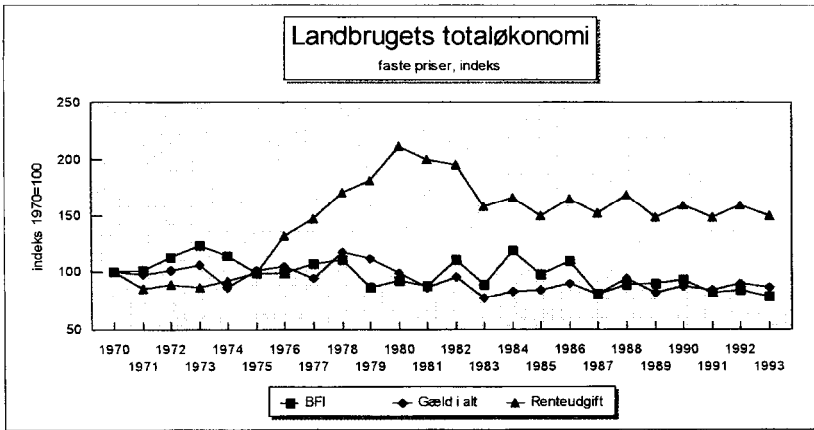
(MIO. KR.)

	1970	1971	1972	1973	1974	1975	1976	1977	1978	1979	1980	1981	1982
BFI	6175,0	6600,0	7862,0	9462,0	10102,0	9628,0	10481,0	12574,0	14348,0	13646,0	14908,0	17703,0	22063,0
Gæld i alt	25989,6	26941,1	29906,2	34296,3	32362,3	41539,2	46548,1	46676,7	64015,7	74369,5	67441,7	73678,0	80925,8
Renteudgift	1517,3	1374,0	1520,5	1625,6	2008,4	2367,5	3399,6	4218,0	5397,4	6995,2	8340,9	9839,0	9553,7
Bruttoinvesteringer	1198,0	1432,0	2050,0	2998,0	2966,0	3703,0	4283,0	4825,0	6166,0	6485,0	3786,0	3199,0	3717,0
Afskrivninger	1177,0	1367,0	1409,0	1808,0	2068,0	2429,0	2570,0	3026,0	3248,0	3825,0	4148,0	4724,0	5307,0
Nettoinvesteringer	21,0	65,0	641,0	1190,0	898,0	1274,0	1713,0	1799,0	2918,0	2660,0	-362,0	-1525,0	-1590,0
	1983	1984	1985	1986	1987	1988	1989	1990	1991	1992	1993		
BFI	20827,0	26726,0	25904,0	26771,0	22636,0	23295,0	27373,0	26183,0	25884,0	24843,0	25249,0		
Gæld i alt	76362,0	78284,0	92911,0	92111,0	94739,0	105292,0	105038,0	104105,0	111982,0	111685,0	117977,0		
Renteudgift	9148,0	9135,0	9636,0	9869,0	10399,0	10839,0	11098,0	11010,0	11580,0	11530,0	11923,0		
Bruttoinvesteringer	4151,0	4856,0	5523,0	5957,0	5343,0	4706,0	5598,0	6144,0	5327,0	5692,0	4275,0		
Afskrivninger	5788,0	5957,0	5947,0	6136,0	6308,0	6466,0	6649,0	6773,0	6814,0	6706,0	6731,0		
Nettoinvesteringer	-1637,0	-1101,0	-424,0	-179,0	-965,0	-1760,0	-1051,0	-629,0	-1487,0	-1014,0	-2456,0		

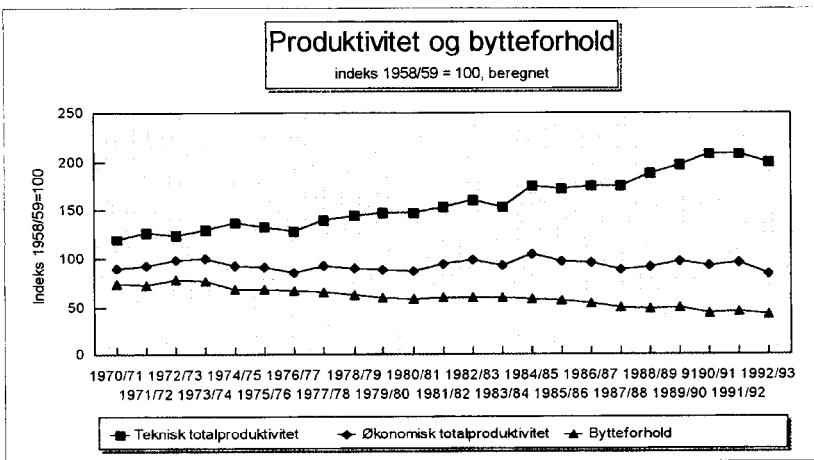
Tabel 2: Landbrugets totalekonomi, faste priser, Indeks (1970=100).

	1970	1971	1972	1973	1974	1975	1976	1977	1978	1979	1980	1981	1982
BFI	100	101,3	113,2	124,0	114,4	99,3	99,8	107,8	111,5	87,0	92,8	88,1	110,6
Gæld i alt	100	98,2	102,3	106,8	87,0	101,8	105,3	95,1	118,2	112,7	99,7	87,2	96,4
Renteudgift	100	85,8	89,1	86,7	92,5	99,4	131,7	147,2	170,7	181,5	211,2	199,4	195,0
Bruttoinvesteringer	100	113,2	152,1	202,4	173,1	196,9	210,1	213,2	247,1	213,2	121,4	82,1	96,1
Afskrivninger	100	110,0	106,4	124,3	122,8	131,5	128,3	136,1	132,5	128,0	135,4	123,4	139,6
Nettoinvesteringer	100	293,2	2713,2	4584,3	2989,2	3865,5	4794,4	4535,3	6669,7	4988,1	-662,4	-2232,7	-2344,6
<i>Produktivitet og bytforhold</i>													
	1970/71	1971/72	1972/73	1973/74	1974/75	1975/76	1976/77	1977/78	1978/79	1979/80	1980/81	1981/82	1982/83
(INDEKS 1958/58=100)													
Teknisk totalproduktivitet	120,0	127,0	125,0	130,0	138,0	134,0	129,0	141,0	145,0	148,0	147,5	152,9	161,1
Økonomisk totalproduktivitet	90,0	93,0	98,0	100,0	93,0	92,0	86,0	93,0	90,0	89,0	87,0	93,6	98,4
Bytforhold	74,0	73,0	78,0	77,0	68,0	69,0	67,0	66,0	62,0	60,0	57,8	59,8	59,8
	1983	1984	1985	1986	1987	1988	1989	1990	1991	1992	1993		
BFI	88,5	119,0	98,4	110,2	81,1	88,8	90,0	93,0	81,8	84,0	78,0		
Gæld i alt	77,1	82,8	83,9	90,1	80,6	95,4	82,1	87,9	84,0	89,7	86,6		
Renteudgift	158,3	165,5	149,0	165,3	151,6	168,2	148,5	159,2	148,9	158,7	149,9		
Bruttoinvesteringer	91,0	111,5	108,2	126,4	98,6	92,5	94,9	112,5	86,7	99,2	68,1		
Afskrivninger	129,1	139,2	118,6	132,5	118,5	129,3	114,7	126,3	112,9	119,0	109,1		
Nettoinvesteringer	-2046,5	-1441,6	-473,8	-216,6	-1016,2	-1972,8	-1016,1	-657,3	-1381,1	-1008,3	-2230,9		
<i>Produktivitet og bytforhold</i>													
	1983/84	1984/85	1985/86	1986/87	1987/88	1988/89	1989/90	1990/91	1991/92	1992/93			
(INDEKS 1958/58=100)													
Teknisk totalproduktivitet	152,9	174,6	171,9	174,6	174,6	188,2	195,9	208,0	208,8	198,9			
Økonomisk totalproduktivitet	92,7	104,2	97,5	95,6	88,9	92,0	97,5	93,4	95,8	84,0			
Bytforhold	59,8	58,4	56,4	54,3	50,2	48,4	49,3	44,4	45,4	41,8			

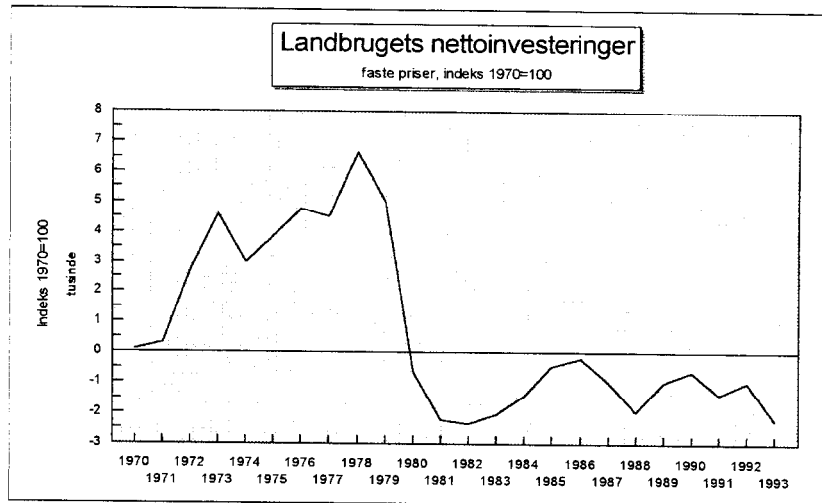
Figur 1



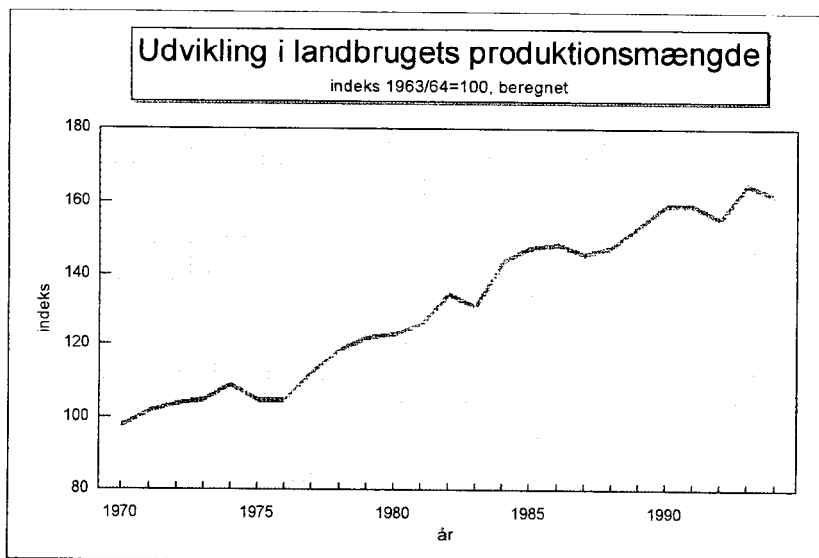
Figur 2



Figur 3



Figur 4



Tablet 3: Det enkelte landbrugs økonomi, løbende priser.

(KRONER)

	1970	1971	1972	1973	1974	1975	1976	1977	1978	1979	1980	1981	1982
Driftsoverskud pr.l.	38303	48409	62422	59810	57777	63149	52000	78000	78000	80000	74000	107000	135000
Løbende opsparing pr.l.	10000	8407	15870	11288	-3573	4183	-11000	2000	-14000	-27000	-38000	-3000	29000
Netto renteudg. pr.l.	10217	9537	10626	11518	14584	17636	26000	33000	43000	57000	70000	80000	85000
Egenkapital pr.l.	235851	248792	429548	483132	557924	660778	840000	1073000	1242000	1242248	1125900	782000	743600
Salgspris jord ialt/ha	11044	11819	14212	16567	22002	24892	19953	37093	45068	46360	43229	35570	31108
Overskud efter renter	19504	25574	31973	27130	20967	20138	10612	16544	11667	6290	1067	5765	10752
Ejd.vurdering/ejd.	230358	283373	336387	389402	521168	652934	784700	916467	981110	1045753	1110397	1175040	890682
	1983	1984	1985	1986	1987	1988	1989	1990	1991	1992	1993		
Driftsoverskud pr.l.	110000	174000	146000	138000	110000	133000	192000	168000	178000	162000	173000		
Løbende opsparing pr.l.	-15000	32000	-12000	-26000	-42000	-2000	48000	6000	19000	-5000	14000		
Netto renteudg. pr.l.	85000	92000	95000	103000	110000	118000	127000	135000	140000	149000	155000		
Egenkapital pr.l.	743600	1033000	1033700	1272800	1224000	1151600	1208600	1168100	1272600	1237000	1178000		
Salgspris jord ialt/ha	31855	35556	41800	49500	48000	45800	50300	50500	52500	49800	46500		
Overskud efter renter	4558	15658	8311	6177	0	2452	9164	5029	5147	1885	2384		
Ejd.vurdering/ejd.	944274	1217503	1421140	1762166	1786220	1829546	2013714	2158751	2228105	2447515	-		

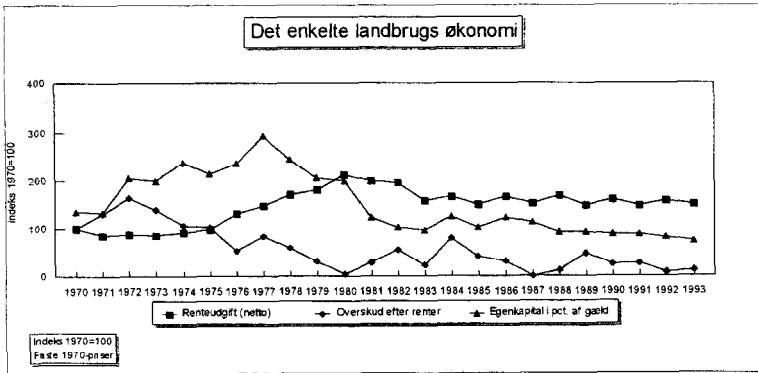
Tabel 4A: Det enkelte landbrugs økonomi, faste priser, indeks (1970=100).

	1970	1971	1972	1973	1974	1975	1976	1977	1978	1979	1980	1981	1982
Driftsoverskud pr.l.	100	119,7	144,9	126,3	105,4	105,0	79,8	107,8	97,7	82,2	74,2	85,9	109,1
Løbende opsparing pr.l.	100	79,6	141,1	91,3	-25,0	26,7	-64,7	10,6	-67,2	-106,3	-146,0	-9,2	89,8
Netto renteudg. pr.l.	100	88,4	92,4	91,2	99,8	110,0	149,6	171,0	202,0	219,7	263,3	240,7	257,6
Egenkapital pr.l.	100	99,9	161,9	165,7	165,4	178,5	209,3	240,9	252,8	207,4	183,5	101,9	97,6
Salgspris jord ialt/ha	100	101,4	114,4	121,4	139,3	143,6	106,2	177,8	195,9	165,3	150,4	99,0	87,2
Overskud efter renter	100	131,1	163,9	139,1	107,5	103,3	54,4	84,8	59,8	32,2	5,5	29,6	55,1
Ejd.vurdering/ejd.	100	116,5	129,8	136,8	158,1	180,6	200,2	210,6	204,4	178,8	185,2	156,8	119,7
	1983	1984	1985	1986	1987	1988	1989	1990	1991	1992	1993		
Driftsoverskud pr.l.	75,4	124,9	89,4	91,6	63,5	81,7	101,8	96,2	90,6	88,3	86,2		
Løbende opsparing pr.l.	-39,4	88,0	-28,2	-66,1	-92,9	-4,7	97,5	13,2	37,1	-10,4	26,7		
Netto renteudg. pr.l.	218,4	247,6	218,2	256,2	238,1	271,9	262,4	289,9	267,3	304,5	289,4		
Egenkapital pr.l.	82,8	120,4	102,9	137,2	114,8	114,9	104,0	108,7	105,2	109,5	95,3		
Salgspris jord ialt/ha	75,7	88,5	88,8	113,9	96,1	97,6	92,5	100,3	92,7	94,2	80,3		
Overskud efter renter	23,4	80,3	42,6	31,7	0,0	12,6	47,0	25,8	26,4	9,7	12,2		
Ejd.vurdering/ejd.	107,6	145,3	144,8	194,4	171,5	187,0	177,5	205,6	188,7	221,9	0,0		

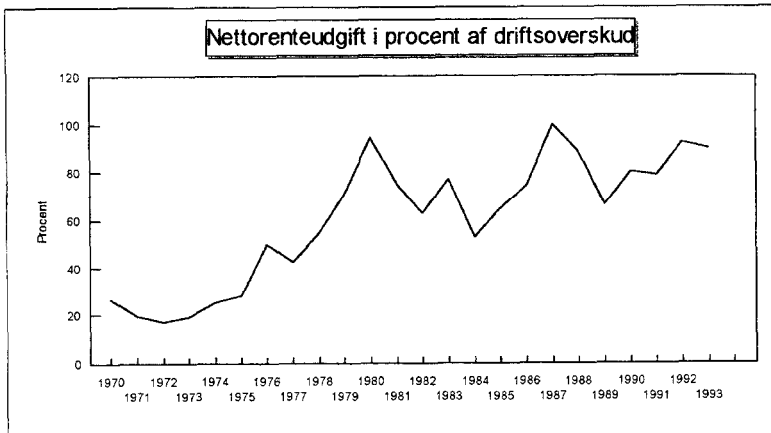
Tabel 4B: Det enkelte landbrugs økonomi som andele.

	1970	1971	1972	1973	1974	1975	1976	1977	1978	1979	1980	1981	1982
Renter i pct. af BFI	24,6	20,8	19,3	17,2	19,9	24,6	32,4	33,5	37,6	51,3	55,9	55,6	43,3
Gæld i pct. af BFI	420,9	408,2	380,4	362,5	320,4	431,4	444,1	371,2	446,2	545,0	452,4	416,2	366,8
Nt.rt.udg. i pct. af d.o.	26,7	19,7	17,0	19,3	25,2	27,9	50,0	42,3	55,1	71,3	94,6	74,8	63,0
Egenkap. i pct. af gæld	134,8	133,0	205,5	198,8	237,4	213,5	236,0	293,8	243,5	205,0	198,9	122,6	103,3
	1983	1984	1985	1986	1987	1988	1989	1990	1991	1992	1993		
Renter i pct. af BFI	43,9	34,2	37,2	36,9	45,9	46,5	40,5	42,1	44,7	46,4	47,2		
Gæld i pct. af BFI	366,6	292,9	358,7	344,1	418,5	452,0	383,7	397,6	432,6	449,6	467,3		
Nt.rt.udg. i pct. af d.o.	77,3	52,9	65,1	74,6	100,0	88,7	66,1	80,4	78,7	92,0	89,6		
Egenkap. i pct. af gæld	96,1	125,8	102,8	123,9	112,3	92,0	93,5	89,0	87,7	82,5	73,7		

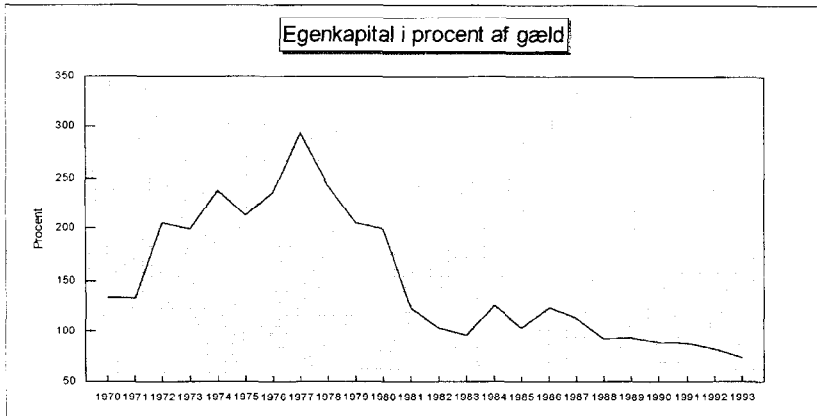
Figur 5



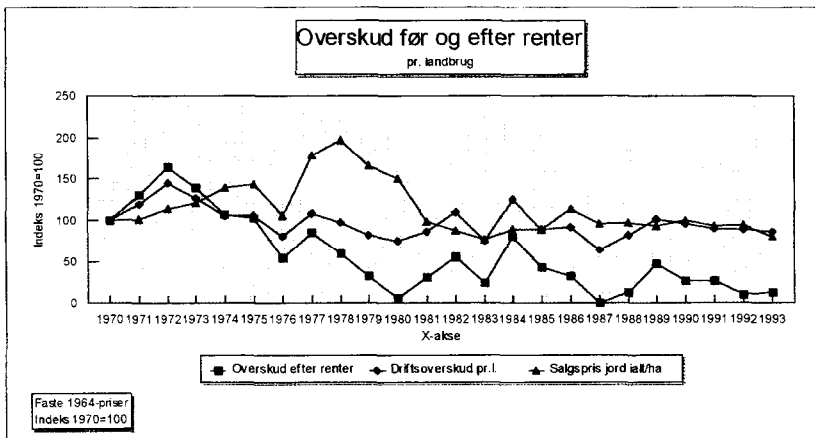
Figur 6



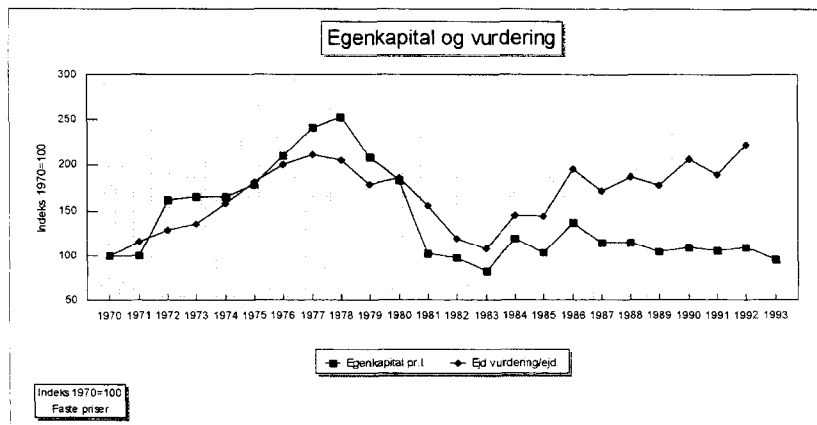
Figur 7



Figur 8



Figur 9



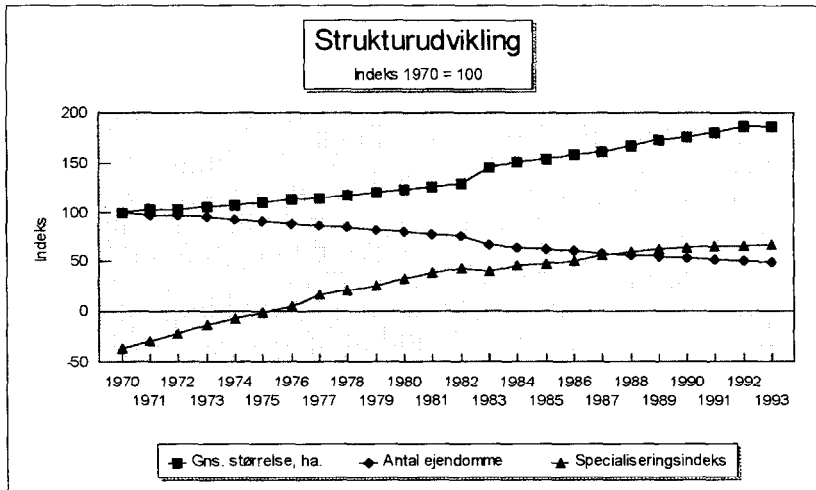
Tabel 5: Primærlandbrugets strukturudvikling.

	1970	1971	1972	1973	1974	1975	1976	1977	1978	1979	1980	1981	1982
Gns. størrelse, ha.	19,8	20,2	20,4	20,9	21,1	21,7	22,3	22,6	23,3	23,8	24,4	25,1	25,7
Antal ejendomme	148512	144070	143092	141137	137712	134245	130753	127817	125521	122722	119155	115465	112397
Specialiseringsindeks	-36,8	-29,3	-21,8	-12,6	-7,0	-1,0	5,6	16,6	21,4	26,2	33,4	38,2	42,8
	1983	1984	1985	1986	1987	1988	1989	1990	1991	1992	1993		
Gns. størrelse, ha.	28,8	29,9	30,7	31,4	32,2	33,1	34,4	35,1	35,9	37,0	37,1		
Antal ejendomme	98680	95346	92354	89659	86940	84093	81267	79338	77197	74460	73784		
Specialiseringsindeks	40,6	46,4	47,8	51,0	56,8	59,4	62,6	63,6	65,4	65,2	66,8		

Tabel 6: Primærlandbrugets strukturudvikling, indeks (1970=100).

	1970	1971	1972	1973	1974	1975	1976	1977	1978	1979	1980	1981	1982
Gns. størrelse ha.	100	102,2	103,1	105,6	106,5	109,6	112,5	114,2	117,6	120,2	123,1	126,7	129,7
Antal ejendomme	100	97,0	96,4	95,0	92,7	90,4	88,0	86,1	84,5	82,6	80,2	77,7	75,7
Specialiseringsindeks	-36,8	-29,3	-21,8	-12,6	-7	-1	5,6	16,6	21,4	26,2	33,4	38,2	42,8
	1983	1984	1985	1986	1987	1988	1989	1990	1991	1992	1993		
Gns. størrelse ha.	145,4	151,2	155,0	158,8	162,6	167,4	173,7	177,5	181,3	186,8	187,3		
Antal ejendomme	66,4	64,2	62,2	60,4	58,5	56,6	54,7	53,4	52,0	50,1	49,7		
Specialiseringsindeks	40,6	46,4	47,8	51	56,8	59,4	62,6	63,6	65,4	65,2	66,8		

Figur 10



Metodiske noter

Generelt gælder, at de anvendte rådata er hentet i flg. årspublikationer, diverse årgange:

Sektorens total-økonomi: Danmarks Statistik, Landbrugsstatistik

Det enkelte landbrugs økonomi: Jordbrugsøkonomisk Institut, Landbrugsregnskabsstatistik

Endvidere er anvendt Statistisk Årbog, Landøkonomisk Oversigt samt regnskabsstatistikker fra hhv. Dansk Famililandbrugs og Landboforeningernes landskontorer for driftsøkonomi. Beregningerne af produktivitet og bytteforhold baserer sig på specialpublikationer fra Jordbrugsøkonomisk Institut. Det skal bemærkes, at regnskabsstatistikkerne er baseret på repræsentative stikprøver; d.v.s. opgørelser af de enkelte bedrífers økonomiske resultater. Disse opgørelser gælder høstår, men er i tabeller og grafiske afbildninger vist forskudt, så der anføres kalenderår.

Nedenfor angives noter for de enkelte tabeller.

Tabel 1

Alle opgivelser gælder for de danske landbrugsbedrifter totalt. BFI angiver landbrugets bruttofaktoringkomst.

Den samlede gæld og renteudgift er ikke af Danmarks Statistik opgjort før 1977. Tabellens angivelser for 1970 til 1976 (incl.) er derfor baseret på en aggregering af regnskabsstatistik.

Nettoinvesteringer fremkommer som bruttoinvesteringer minus afskrivninger. Afskrivningerne er beregnet ud fra en model anvendt af Danmarks Statistik, hvor inventar afskrives lineært over 12 år og avlsbygninger lineært over 50 år. Afskrivninger opgøres i nutidsværdi. Afskrivningen angiver således, hvad det hvert år vil koste, at holde produktionsapparatet intakt på grundlag af det til enhver tid gældende prisindeks for disse kapitalgoder.

Tabel 2

I projektets database er der generelt anvendt et deflateringsindeks baseret på Danmarks Statistiks forbrugerprisindeks, excl. bolig. Deflateringsindekset er beregnet fra 1964=100.

I tabel to er angivelserne fra tabel 1 først omregnet til faste 1964-priser, hvorefter der er indekseret til 1970=100.

Angivelserne for teknisk totalproduktivitet og økonomisk totalproduktivitet samt bytteforhold er baseret på flg. publikationer fra Jordbrugsøkonomisk Institut:

- "Produktiviteten i landbruget 1958/59-1979//80", udgivet 1982
- "Udviklingen i produktivitet og bytteforhold i landbruget 1973/74-87/88", udgivet 1990
- "Udviklingen i produktivitet og bytteforhold i dansk landbrug 1980/81-92/93", udgivet 1995

Det anvendte datamateriale er opgjort som indeks med forskellige basisår, hvorfor det har været nødvendigt at omregne og kæde indeksene med $1958/59 = 100$. Stikprøveudvælgelse, regnskabsprincipper samt beregningsmetode er ikke ens for de tre publikationer, hvorfor vores omregning indeholder en vis usikkerhed.

Tabel 3

Driftsoverskuddet er opgjort som bruttoudbytte minus faste og variable omkostninger, herunder afskrivninger og ejendomsskatter. Opgørelsen er således udtryk for overskud før finansiering, aflønning af egen arbejdsindsats og indkomstskat. Endvidere er angivet driftsoverskud efter renter, hvor nettorenteudgiften (renteudgift minus renteindtægt) er fratrukket driftsoverskuddet.

Salgspris pr. ha. jord angiver det pågældende års opgivende salgspriser omregnet til en gennemsnitlig salgspris. Det skal i denne forbindelse erindres, at prisen primært er baseret på salg af hele ejendomme, og den fordeling man - ved køb/salg - har angivet på henholdsvis jord, bygninger og inventar. Denne må naturligvis tages med forbehold, da f.eks. skattek tekniske forhold kan betinge en speciel fordeling af købssummen. Således kan tabellens udtryk for salgspris pr. ha. ikke uden videre tages som udtryk for den reelle, løbende markedspris ved køb af tillægsjord.

Ejendomsvurdering angiver den samlede offentlige vurdering af landbrugsejendomme divideret med antal ejendomme. For år, hvor der ikke er foretaget en offentlig vurdering, er der i databasen beregnet en lineær fremskrivning mellem de foretagne vurderinger.

Tabel 4A

Alle beregninger er baseret på tabel 3 og det i noten til tabel 2 nævnte deflateringsindeks, således priserne er deflateret, hvorefter der er beregnet indeks $1970=100$.

Tabel 4B

Angiver alle bedrífers renter i procent af deres samlede bruttofaktorindkomst samt deres gæld i procent af deres samlede bruttofaktorindkomst.

Endvidere angiver tabellen den enkelte bedrífers nettorenteudgift i procent af dens driftsoverskud samt den enkelte bedrífers egenkapital i procent af dens gæld. For driftsoverskud: Se noten til tabel 3.

Tabel 5

Specialiseringsindekset er konstrueret således, at -100 angiver den fuldkomne diversificering og +100 den fuldendte specialisering. Indekset er beregnet som (procentdel bedrífers med kun kvæg, kun svin eller kun planteavl) minus (procentdel bedrífers med både kvæg og svin).

Tabel 6

Gengiver tabel 5 beregnet som indeks ($1970=100$) dog undtaget specialiseringsindekset, der er fastholdt som opgjort i tabel 5.