

**Johannes Andersen og Stefano Zambelli**  
**MANDATER OG PARLAMENTARISKE**  
**MAGTPOSITIONER**  
**I FOLKETINGET 1971-1994**

**Aalborg 1995**

*johannes andersen & stefano zambelli*  
*mandater og parlamentariske magtpositioner i folketinget 1971 - 1994*  
*copyright ved forfatterne*

*udgivet af*  
*instituttet for økonomi, politik og forvaltning*  
*Aalborg Universitet*

*tryk: kopicentralen*  
ISBN 87-89426-47-9

**Johannes Andersen og Stefano Zambelli**  
**MANDATER OG PARLAMENTARISKE MAGTPPOSITIONER**  
**I FOLKETINGET 1971-1994**

Resultatet af valget den 23. september blev, at Socialdemokratiet på trods af en tilbagegang i andelen af stemmer, beholdt regeringsmagten. Tilbagegangen var heller ikke større, end at partiet kunne fastholde en større andel af pladserne i folketinget, end tilfældet har været op gennem 80'erne. *Alligevel er valget ensbetydende med, at Socialdemokratiets magtposition i folketinget ikke har været dårligere siden 1971.* Det er med andre ord et meget skrøbeligt grundlag, regeringen er dannet på, set i relation til magtforholdene i folketinget. Det fremgår af en analyse, hvor man ser nærmere på de *muligheder* der er for at der kan dannes et politisk flertal i folketinget. Og her er det ikke urealistisk at antage, at alle partier vil kunne gå sammen med hinanden i givne situationer, og på den måde give regeringen, og måske især Socialdemokratiet, problemer.

Et partis magt kan ikke bare bestemmes ud fra partiets antal af medlemmer i parlamentet, men skal også relateres til partiets kapacitet til at indgå i etableringen af politiske flertal. Et forhold der er specielt vigtigt i et land som Danmark, hvor intet parti på noget tidspunkt har opnået mere end halvdelen af pladserne i folketinget.

Når der skal etableres politiske flertal, spiller ideologiske, sociale, institutionelle og historiske faktorer en central rolle, og her kan man godt gå ud fra, at der er partier der kun i meget begrænset udstrækning kan forventes at gå sammen om at danne et flertal. I nogle situationer kan et politisk spørgsmål imidlertid være så væsentligt, at man ser bort fra ideologiske forskelle, når man etablerer et flertal. Eksempelvis så man i 1984, at både Socialdemokratiet og Fremskridtspartiet, som noget hidtil uhørt,

stemte imod finansloven, og dermed væltede man Schlüters borgerlige regering.

Kapaciteten til at etablere et flertal også forbundet med selve fordelingen af mandater i folketinget mellem de forskellige partier. Et parti kan således sagtens miste nogle mandater, og så samtidig opnå en bedre magtposition, i kraft af at den samlede sammensætning af folketinget kræver netop dette partis deltagelse, hvis et givet flertal skal etableres.

Mere generelt kan man sige, at mellem to valg kan et parti godt tabe rent mandatmæssigt, og så samtidig vinde mere magt, i kraft af at den specifikke fordeling af mandater i folketinget kan give dette parti en mere central placering i forbindelse med etableringen af et givet flertal. Den mandatmæssige styrke er således ikke nødvendigvis det bedste mål for et partis magt i relation til etablering af politiske flertal. Her kan *the Shapley-Shubik power index* fungere som et alternativt mål for magt.<sup>1</sup>

---

<sup>1</sup> Se videre i S.L. Shapley. A Value for n-Persons Games. in Kuhn & Tucker (eds). Contributions of the Theory of Games. Vol. 2. *Annals of Mathematics Studies*. Nr. 28. Princeton University Press, Princeton, N.J. 1953, pp. 307-317, og .S. Shapley & M. Shubik. A Method for Evaluating the Distribution of Power in a Committee System. in *American Political*

Dette index er meget simpelt, og baseret på en beregning af mulige flertals-kombinationer. Udgangspunktet er alle mulige kombinationer mellem partierne, hvor der *ikke* opnås flertal. Herefter ses der nærmere på, *hvor mange gange* et givet parti kan bidrage til at ændre en ikke-flertals situation til en flertals situation. I et politisk system som det danske, hvor der ofte skal mindst tre forskellige partier til at etablere et flertal, kan den mandatmæssige styrke således godt adskille sig markant fra den parlamentariske magt, målt med *The Shapley-Shubik power index*. Og det er netop tilfældet med Socialdemokratiet efter valget i september 1994, hvor partiet opnåede den dårligste magtposition siden 1971. Partiet kan således meget nemt blive presset til at give indrømmelser til flere sider i den kommende periode. Både internt i regeringen, og overfor oppositionen.

I det følgende er der lavet en række beregninger over de politiske partiers styrke, målt med ovennævnte index. Som udgangspunkt er der lavet enkelte antagelser. For det første har vi antaget, at Venstre og Det konservative Folkeparti udgør en forholdsvis homogen politisk enhed, hvilket dog for 70'ernes vedkommende måske er noget af en tils-

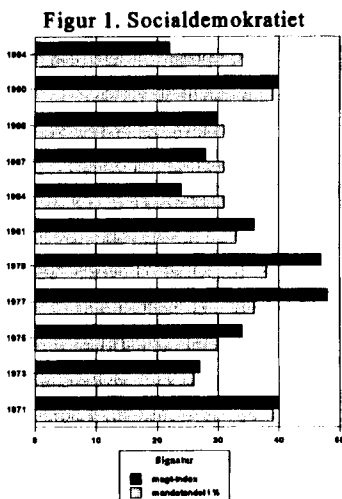
---

*Science Review*, 1954, pp. 787-92.

nigelse. For det andet er Kristeligt Folkeparti blevet slået sammen med Centrum-Demokraterne. De følgende figurer angiver resultatet af vores beregninger.

### Socialdemokratiet

Som det fremgår af figur 1, har Socialdemokratiets magtposition aldrig været dårligere end tilfældet er i 1994, og den ligger markant under partiets mandatmæssige styrke. Hvilket naturligvis gør partiet meget sårbart i den fremtidige parlamentariske forhandlinger.



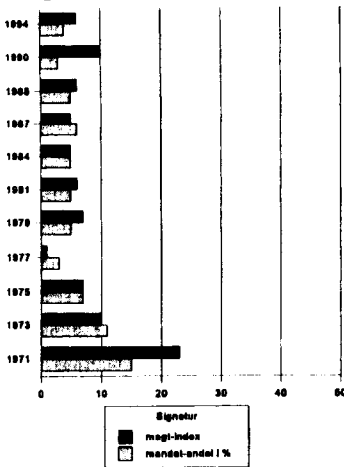
Af figuren fremgår endvidere, at partiet også stod svagt 1984 og til dels også i 1987, hvor resultatet også var, at partiet ikke formåede at tilbageerobre regeringsmagten fra Schlüter, som man frivilligt havde overgivet den til i 1982. Derimod fremgår det af figuren, at - Socialdemokratiet havde en stærk magtposition fra især 1975, hvor man også erobrede regeringsmagten fra Venstre, og var i stand til at fastholde denne position frem til efter valget i 1981. I denne periode lykkedes det for partiet at etablere en række skiftende parlamentariske flertalskombinationer, formodentlig ikke mindst i kraft af at man selv stod forholdsvis stærkt.

### Det radikale Venstre

Det radikale venstre har traditionelt altid spillet en central rolle for flertalsdannelsen, selv om partiet mandatmæssigt aldrig har været særligt stort. Som det fremgår af figur 2, er partiets magtposition også i store dele af perioden enten lig med eller større end dets parlamentariske styrke. Det er også tilfældet efter valget i 1994. Figuren illustrerer således ganske godt den centrale rolle, som partiet har haft, når der skal etableres et parlamentarisk flertal i folketinget. Det gælder ikke mindst efter valget i

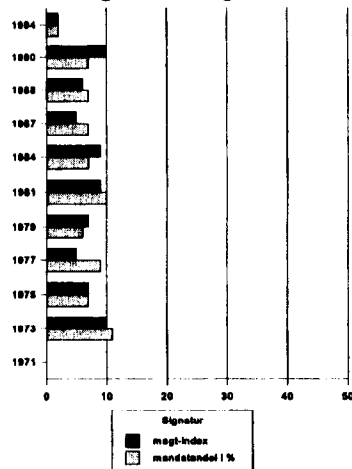
1990, hvor partiet i første omgang var medvirkende til at fastholde Schlüter ved magten, mens det i anden omgang også var afgørende for, at der blev skiftet til en socialdemokratisk ledet regering, da det stod klart, at

Figur 2. Det radikale Venstre



flertal. Omvendt stod partiet forholdsvist stærkt, da Schlüter i 1988 valgte at skifte Centrum-Demokraterne og Kristeligt Folkeparti ud med De radikale som regeringspartnere. Et forhold der kom noget bag på ikke mindst de tidligere regeringspartnere.

Figur 3. CD og Krf.



Tamil-sagen ville belaste bl.a. statsministeren selv. Der er dog også nogle interessante undtagelser. Partiet stod således meget svagt i 1977, da der blev etableret en meget uventet regeringskonstellation, bestående af Socialdemokratiet og Venstre. Her havde man ikke meget at byde på i forbindelse med etableringen af et

### CD og Kristeligt Folkeparti

Når de to partier, Centrum-Demokraterne og Kristeligt Folkeparti røg ud af Schlüters regering i 1988 kan det hænge sammen med, at deres magtposition var relativt svag, samtidig med at Det radikale Venstre som nævnt havde opnået en vis styr-

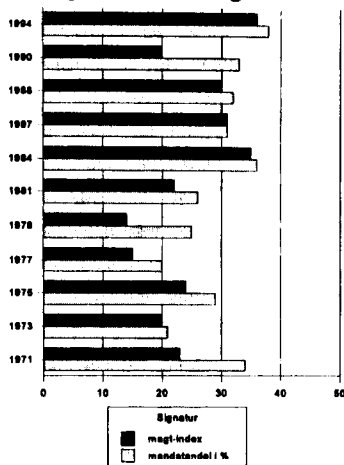
kelse af dets position. De to små partiers magtposition var derimod meget stærk i 1990, og deres rolle i forbindelse med regeringsskiftet kan derfor let forklares ud fra dette forhold. Ellers er det karakteristisk, at de to partiers magtposition generelt har været noget svagere end eksempelvis de radikales, hvilket måske er med til at fremhæve den centrale rolle for etableringen af politiske flertal, som netop de radikale traditionelt har spillet.

### Venstre og Det konservative Folkeparti

Venstre og Det konservative Folkepartis magtpositioner siden 1971 har uden undtagelse været svagere end deres parlamentariske styrke, hvilket må siges at være et meget interessant fænomen. Stærkest står man fra 1984 og frem til valget i 1990, hvor der for alvor sker en alvorlig svækkelse af deres magtposition. Her er man med andre ord meget sårbar overfor etableringen af andre flertal i folketinget. En situation der minder noget om den position, som Socialdemokratiet er havnet i efter valget i 1994.

For Venstre og De konservative var perioden efter valget i 1990 ensbetydende med, at man var meget sårbar, da der forholdsvis nemt

Figur 4. Venstre og Kons.

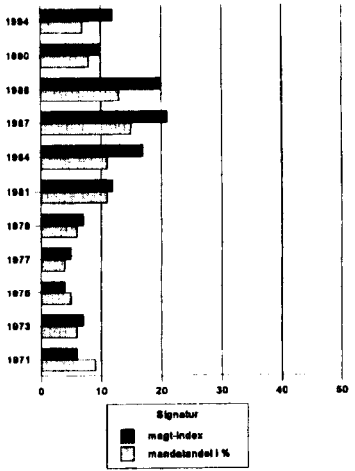


kunne etableres politiske flertal uden deres medvirken. En sårbarhed man oplevede, da Schlüter angiveligt på grund af *Tamil-rapporten* trak sig tilbage fra statsministerposten, og hvor det derefter ikke lykkedes for de borgerlige partier at bevare regeringsmagten.

At de to partier sammen har genvundet en del af deres magtposition ved valget i 1994, vil den socialdemokratiske statsminister Poul Nyrup Rasmussen uden tvivl komme til at opleve ved en række lejligheder, med mindre det lykkedes for ham at bryde det tætte samarbejde mellem de to partier.

## Socialistisk Folkeparti

Figur 5. SF



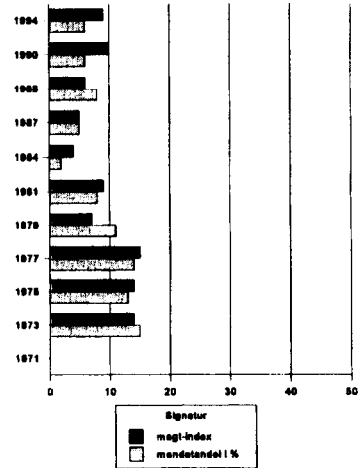
Målt med Shapley-Shubik indexet, har SF indtaget en relativt magtfuld position siden valget i 1984, og det er også tilfældet efter valget i 1994. Problemet for SF er blot, at man ikke politisk har været i stand til at udnytte denne magtposition for alvor, da man er blevet holdt på afstand af de parlamentariske beslutningscentre af både Venstre, De konservative, de små midterpartier og mest alvorligt af Socialdemokratiet. Eneste undtagelse fra denne situation kan siges at være etableringen af et politisk kompromis omkring EU og udviklingen i retning

af etableringen af en union, manifesteret i form af Edingburg-aftalen. Og denne situation kan formentlig kun i begrænset udstrækning tilskrives SF's parlamentariske magtposition.

## Fremskridtspartiet

Som parti har Fremskridtspartiet kun i meget begrænsede perioder været i forbindelse med etableringen af parlamentariske flertal. Partiet udgjorde dog fra 1988 et vist sikkerhedsnet for Schlüters regering.

Figur 6. Fremskridtspartiet



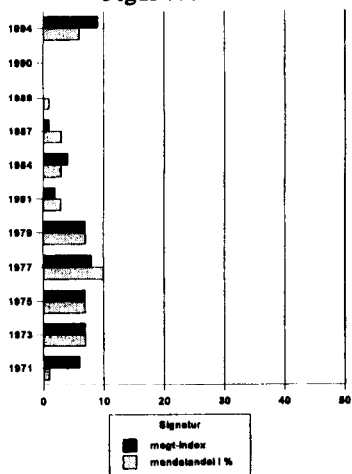
Ved valget i 1990 opnåede



partiet en mere central magtposition, som det dog kun i begrænset udstrækning kunne udnytte. Denne situation er blevet gentaget ved valget i 1994, hvor partiet i valgkampen satsede meget på at få etableret en Venstre-Konservativ regering. Det lykkedes ikke, da de små midterpartier pegede på en socialdemokratisk regeringsleder, nemlig på Poul Nyrup Rasmussen. Dertil kommer, at hverken Venstre eller især de konservative var særligt begejstrede for et alt for tæt samarbejde med FRP.

i folketinget, uden at de dog har opnået nævneværdige magtpositioner, målt ud fra magt-indexet. Den mest markante undtagelse er Enhedslistens markante position i 1994. En position som partiet dog endnu ikke har formået at udnytte, men med et svagt parti som det bærende i regeringen, kan det hurtigt ske. Om det også kan medføre, at løsgængerer Jakob Haugaard, som også er inddraget her, kan komme til at spille en parlamentarisk rolle - uanset hvilken position han indtager - kan man kun gætte på.

Figur 7. Andre



### Andre partier

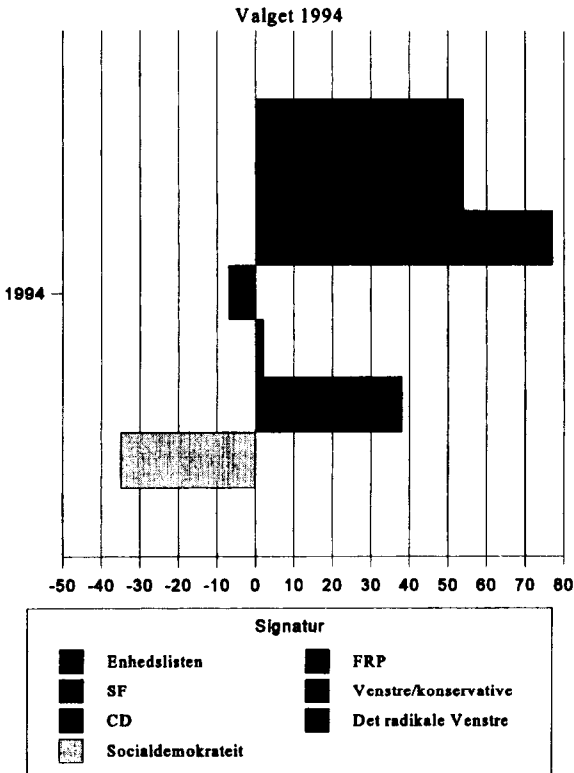
For at fuldende billedet skal det nævnes, at der ved flere af valgene har været andre partier repræsenteret

### Magtpositioner

Laver man et samlet tal for partiernes magtposition, hvor man dividerer et partis magt-index tal med dets parlamentariske styrke og ganger med 100, kan man etablere et samlet magt-rate, hvor partierne direkte kan sammenlignes med hinanden. Et parti, der har samme magt som mandater, opnår i denne opgørelse værdien 100, mens partier der magtmæssigt står svagere end deres mandattal skulle indicere, ligger under 100, mens de partier der har opnået en forbedret magtposition, i kraft af sammensætningen af folketinget, ligger over 100.

Opgørelsen over dette magt-index er vist i figur 8. Af figuren

# Figur 8. Magtposition



fremgår det, at Socialdemokratiet og Venstre/De konservative har opnået svage magtpositioner, mens ikke mindst SF og til en vis grad også de radikale har opnået stærke positioner. Et meget interessant forhold, som givetvis vil komme til at præge

den kommende periode, der på grund af disse magtforhold ikke kan undgå at medføre, at Socialdemokratiet som det ledende regeringsparti - må give en række indrømmelser til skiftende parlamentariske medspillere, både inden for regeringen og i

forhold til oppositionen. Denne socialdemokratiske svaghed opvejes noget af, at Venstre og De konservative til sammen på den anden side ikke selv har opnået en specielt stærk position, som kunne komme dem til nytte i forbindelse med en krisesituation for Nyrup Rasmussens regering.

### **Sammenfatning**

Som det fremgår af beregningerne, viser index-målingerne, at partiernes styrkeforhold på ingen måde identisk med deres formelle parlamentariske styrke. Vigtigere endnu er det, at der tilsyneladende kan spores en vis sammenhæng mellem

partiernes styrke og deres muligheder for at sætte sig spor i de parlamentariske processer. Hvis det holder stik, så åbner valget i 1994 op for flere dramatiske situationer i de kommende år.

**Johannes Andersen** er lektor og samfundsforsker ved Institut for økonomi, politik og forvaltning, Aalborg Universitet.

**Stefano Zambelli** er lektor og økonom ved Institut for økonomi, politik og forvaltning, Aalborg Universitet.

**KENDSKABSFØRØGEREN v/Institut for Økonomi, Politik og Forvaltning, Fibigerstræde 1, 9220 Aalborg Ø,  
tlf. 9815 8522 har udsendt følgende arbejdstekster, der kan bestilles på vor adresse:**

---

Johannes Andersen, Ann-Dorte Christensen,  
Birte Siim and Lars Torpe  
**Questionnaire Investigation:  
Democratic Citizenship in Denmark  
A Project Description.** 1990  
28 sider. 10 kr.

Johannes Andersen  
**Politiske forstyrrelser  
- tekster om hverdag og politik.**  
40 sider. 10 kr. 1989

Johannes Andersen  
**Fra repræsentation til præsentation  
- om de politiske partier i dag.** 1990  
30 sider. 10 kr.

Johannes Andersen  
**The New Right In Denmark  
- from ideological Protest to Moderate Politics.**  
1991  
20 sider. 10 kr.

Johannes Andersen  
**Den offentlige sektor  
- politik og forvaltning.** 1991  
34 sider. 10 kr.

Johannes Andersen  
**Demokrati og samtalens kunst  
- om en skolepolitisk diskussion i Aalborg  
kommune.** 1991  
52 sider. 20 kr.

Johannes Andersen m.fl.  
**Citizenship in Denmark  
Questionnaire.** 1992  
68 sider. 20 kr.

Johannes Andersen  
**HELT TIL HØJRE  
- tekster om det nye højre.** 1989  
28 sider. 10 kr.

Johannes Andersen  
**POLITISK KULTUR I DANMARK  
- et teoretisk og empirisk område.** 1993  
51 sider. 20 kr.

Johannes Andersen, Lene Dalsgaard og Lars  
Torpe  
**BORGERNE OG  
KOMMUNALPOLITIKKEN  
En undersøgelse af borgernes holdninger til  
den kommunale politik  
KMD-dialog Kommunedata.** 1994  
17 sider. 20 kr.

Johannes Andersen  
**UNGDOM  
- fænomen og begreb.** 1995  
27 sider. 20 kr.

Kim Viborg Andersen  
**COMPUTERS, ECONOMICS MODELING,  
AND POLITICS:  
A REVIEW OF THE LITERATURE.** 1994  
33 sider. 20 kr.

Kim Viborg Andersen  
and James N. Danziger:  
**Information Technology and  
the Political World:  
The Impacts of it on Capabilities,  
Interactions, Orientations and Values.**  
30 sider. 20 kr. 1994

Henrik Paul Bang &  
Torben Bech Dyrberg  
**HEGEMONY AND DEMOCRACY.** 1993  
33 sider. 20 kr.

Henrik P. Bang and  
Uffe Jakobsen  
**The Tradition of Democratic  
Socialism. A Critique of  
Liberal Realism.** 1993  
42 sider. 20 kr.

Henrik P. Bang  
**REVISITING THE POLITICAL SYSTEM:  
The Return of Political Authority and Popular  
Sovereignty.** 1994  
45 sider. 20 kr.

Henrik Bang  
**Elements in a Silent Democratic  
Revolution.** 1994  
37 sider. 20 kr.

Helge Brink  
**An Apology for Macroeconomics.** 1991  
16 sider. 10 kr.

Helge Brink  
**Dynamics of National  
Debt and Distribution.** 1994  
33 sider. 20 kr.

Helge Brink  
**On Hick's Concept and  
Theory of Liquidity.** 1991  
14 sider. 10 kr.

Erik Christensen  
**SF og fremtidens arbejderbevægelse  
Fra arbejdersfælt til det rød-grønne reform-  
fælt?** 1990  
33 sider. 10 kr.

Erik Christensen  
**"Bæredygtig udvikling og demokrati".** 1989  
16 sider. 10 kr.

Erik Christensen  
**Per Stig Møller,  
økonomisk vækst og bæredygtighed.** 1992  
14 sider. 10 kr.

Erik Christensen  
**Borgerløn - på vej imod et paradigmeskift i  
arbejdsmarkeds- og socialpolitikken?** 1993  
14 sider. 20 kr.

Erik Christensen  
**Fremtidens fagbevægelse  
- om teknisk landsforbunds placering.** 1989  
18 sider. 10 kr.

Erik Christensen  
**Bære-hvad'for noget?  
Om Brundtland-rapportens  
forsidelse af begrebets anven-  
delse i dansk miljøpolitik.** 1993  
20 sider. 20 kr.

Erik Christensen  
**Argumenter for Borgerløn  
- nogle debatindlæg  
1993-94.** 1994  
27 sider. 20 kr.

Lene Dalsgaard  
**Modernisering som institutionspolitik  
- Erfaringer fra 1980'er-udviklinger  
i England, USA, Vesttyskland og  
Frankrig.** 1992  
115 sider. 50 kr.

Forskningsprogram for demokratigruppen  
**DEMOKRATI I UDVIKLING  
- politisk styring, selvforvaltning og  
deltagelse.** 1989  
34 sider. 10 kr.

Karin Hansen

*Nogle "pragmatiske" metodologiske overvejelser.* 1994

13 sider. 10 kr.

Karin Hansen

*Velfærdsstatsprojektet  
Et medborgerskabs- og  
integrationsprojekt?.* 1994

60 sider. 20 kr.

Karin Hansen

*Institutioner betyder noget*

1994. 45 sider. 20 kr.

Jan Holm Ingemann

*Den bærbare Trædemølle  
(Licentiatforelæsning).* 1991

28 sider. 10 kr.

Lars Grue Jensen

Svend-Erik Hougaard Jensen  
*Fiscal Discipline, Wealth Targets and Macroeconomic Stabilization.* 1991

21 sider. 10 kr.

Lars Grue Jensen#

and Hans Sommerfeldt

*Alternative EMS Arrangements  
and Fiscal Flexibility.* 1992

24 sider. 10 kr.

Bill Jordan

*Citizenship, Democracy and Immigration.*

1992. 26 sider. 10 kr.

Mogens Ove Madsen

*VEBLEN - en forløber for den monetære produktionsteori.* 1992

13 sider. 10 kr.

Sven Anders Söderpalm

*Danmark*

*Politik och författning.* 1990

12 sider.

Ib Jørgensen & Jens Tonbøe

*Space and Welfare*

*The EC and the Eclipse of the Scandinavian Model.* 1992

48 sider. 20 kr.

Lars Torpe

*Det demokratiske medborgerskab  
- fornyelse af en tradition.* 1990

62 sider. 20 kr.

K. Velupillai

*Formalization, Rigor, Proof  
Existence and Axiomatics:*

*Some Subversive Thoughts.* 1991

72 sider. 20 kr.

Stefano Zambelli

*Computability and Economic  
Applications*

*The Research Program*

*"Computable Economics"* 1994

31 sider. 20 kr.