

Aalborg Universitet



AALBORG
UNIVERSITY

Erhvervsprojekter i kvarterløft

Larsen, Jacob Norvig

Publication date:
2002

Document Version
Også kaldet Forlagets PDF

[Link to publication from Aalborg University](#)

Citation for published version (APA):
Larsen, J. N. (2002). *Erhvervsprojekter i kvarterløft*. SBI forlag. By og Byg Dokumentation Nr. 020

General rights

Copyright and moral rights for the publications made accessible in the public portal are retained by the authors and/or other copyright owners and it is a condition of accessing publications that users recognise and abide by the legal requirements associated with these rights.

- Users may download and print one copy of any publication from the public portal for the purpose of private study or research.
- You may not further distribute the material or use it for any profit-making activity or commercial gain
- You may freely distribute the URL identifying the publication in the public portal -

Take down policy

If you believe that this document breaches copyright please contact us at vbn@aub.aau.dk providing details, and we will remove access to the work immediately and investigate your claim.

By og Byg Dokumentation 020

Erhvervsprojekter i kvarterløft



Erhvervsprojekter i kvarterløft

Jacob Norvig Larsen

Titel Erhvervsprojekter i kvarterløft
Serietitel By og Byg Dokumentation 020
Udgave 1. udgave
Udgivelsesår 2002
Forfatter Jacob Norvig Larsen
Sprog Dansk
Sidetal 33
Litteratur-
henvisninger Side 27
English
summary Side 33
Emneord Kvarterløft, erhvervsudvikling, byudvikling, erhverv, bypolitik

ISBN 87-563-1113-3
ISSN 1600-8022

Pris Kr. 75,00 inkl. 25 pct. moms

Udgiver By og Byg
Statens Byggeforskningsinstitut,
P.O. Box 119, DK-2970 Hørsholm
E-post by-og-byg@by-og-byg.dk
www.by-og-byg.dk

Eftertryk i uddrag tilladt, men kun med kildeangivelsen: *By og Byg Dokumentation 020: Erhvervsprojekter i kvarterløft. (2002)*

Indhold

Forord	4
Sammenfatning	5
Undersøgelsens tilrettelæggelse	6
Erhvervsudvikling i byer	7
Erhvervspolitik og velfærdspolitik.....	7
Byerhvervspolitik	8
Kvarterløft og erhvervsudvikling.....	9
Hvorfor ønsker staten virksomhederne med i kvarterløft?.....	10
Københavns Kommunes erhvervspolitik.....	10
Hvorfor ønsker kvarterløft at samarbejde med lokale virksomheder ...	11
Hvad efterspørger virksomhederne af kvarterløft?	13
Erhvervsrettede aktiviteter i kvarterløft.....	16
Erhvervsprojekter	16
Erhvervsudviklingen i kvarterløftområderne 1995-2001	20
Arbejdsmarkedspolitiske foranstaltninger	26
Litteratur	27
Bilag.....	31
Summary	33

Forord

Denne rapport handler om erhvervsprojekter i kvarterløft. Det er primært kvarterløftene i Københavns Kommune, der omtales. Det er her, der findes flest erfaringer, selvom samarbejde med kvarterets virksomheder mere eller mindre indgår i alle de syv kvarterløft, som med start i 1996-97 udgør den første generation af kvarterløft i Danmark. Det er i de senere år, for eksempel i Erhvervs- og Bypolitisk Udvalgs betænkning, blevet fremhævet, at der er mange positive effekter for byer og bydele ved at styrke en mangfoldig erhvervsudvikling. I København lægger kommunens erhvervspolitiske strategi op til en aktiv linie på feltet. Det er da også generelt erfaringen fra mange andre byer i både Danmark og udlandet, at en styrkelse af virksomhedernes konkurrenceevne og en forankring af byens erhvervsliv i en regional økonomi ofte har meget positive virkninger for både selve byen og for byens mulighed for at tilbyde sine borgere en bedre service.

By og Byg, Statens Byggeforskningsinstitut
Afdeling for Byer og Boliger
Marts 2002

Hans Kristensen
Forskningschef

Sammenfatning

Tidligere var det god latin i byplanlægning og bypolitik at søge forskellige byfunktioner adskilt, for eksempel fremstillingsvirksomheder fra boliger. I de senere år er der blevet mere interesse for at blande byfunktioner for at opnå større varietet og mangfoldighed, i al fald i de indre bykvarterer. Det er blevet muligt, fordi megen af den produktion, som medførte forurening af omgivelserne ikke længere findes i Danmark, mens til gengæld mange nye erhvervsgrænes kontorvirksomheder ikke på samme måde belaster omgivelserne. Idéen er også, at der med mere blandede kvarterer kan undgås nogle af de ulemper, som kendes fra forfaldne og monotone kvarterer. Dermed bliver der, også i byfornyelsen, mere interesse for den rolle virksomhederne spiller i byens udvikling. Tidligere sigtede byfornyelsen på at flytte virksomhederne ud af byen, nu ønsker man i byfornyelsesprogrammer, som kvarterløft, at bevare en mangfoldighed af virksomheder i kvarteret. Ud fra en velfærdspolitisk synsvinkel bidrager virksomhederne til mere levende og velfungerende bydele, desuden søges virksomheder inddraget i løsningen af sociale opgaver i området. Fra virksomhedernes synsvinkel er det at bo i velfungerende og levende byområder attraktivt, hvorfor virksomhederne ofte vil have ønsker til forbedret offentligt og privat serviceudbud i bydelen. Da virksomhedernes primære formål er markedsbaseret produktion vil en dybere involvering i kvarterløftaktiviteter dog ofte ligge uden for virksomhedernes interesse.

I de undersøgte kvarterløft er emnet erhvervsudvikling i første omgang især blevet tolket som et spørgsmål om manglende lokal beskæftigelse og jobmuligheder i kvarteret, idet man i Holmbladsgade dog også fra starten lagde vægt på at integrere områdets mange virksomheder mest muligt i kvarterløftet. Kvarterløftene har desuden fået udført flere analyser af kvarterernes erhvervsstruktur, ligesom virksomhedernes holdninger til en række spørgsmål er belyst i flere undersøgelser. Desuden har et emne som virksomhedernes energiforbrug og muligheder for energibesparelser været bragt ind i samarbejdet mellem kvarterløft og lokale virksomheder. I nogle af de københavnske kvarterløft er der med tiden kommet mere fokus på virksomhederne i kvarteret. Kvarterløftene forsøger at etablere et samarbejde mellem de lokale virksomheder indbyrdes ved at etablere forskellige former for mere formaliserede netværk.

Generelt har der været forholdsvis begrænsede ressourcer til rådighed for erhvervsrettede aktiviteter i kvarterløftene sammenlignet med de ressourcer, der har været til rådighed for velfærdspolitiske initiativer og fysiske renoveringsprojekter som bygningsfornyelse, forskønnelse af torve og pladser eller projektaktiviteter vedrørende kultur- og fritidsaktiviteter. Der har ikke kunnet konstateres aktiviteter, hvor målet udtrykkeligt har været egentlig erhvervsfremme. Der er dog flere af de øvrige projekter, f.eks. inden for byfornyelse, forskønnelse af torve og pladser samt miljø- og energipolitiske aktiviteter, der også er til gavn for virksomhederne. En bydels forsøg med såkaldt grøn anvisning, hvor tilflyttere med job i bydelen kan rykke foran på ventelisten til en lejlighed, kan desuden fremme virksomhedernes rekruttering af arbejdskraft. Kvarterløftenes tilgang til erhvervsudvikling har derudover været at forsøge at påvirke virksomhedernes adfærd ud fra social- og arbejdsmarkedspolitiske målsætninger. Især ansættelse af lokale medarbejdere har været i fokus, fordi det bogstavelig talt har været nærliggende at søge samarbejde med virksomhederne i lokalområdet om at skabe jobs til lokale arbejdsløse. Sammenlignet med Københavns Kommunes erhvervs politik, der primært lægger vægt på virksomhedernes behov og mulighederne for at styrke deres

konkurrenceevne, adskiller to af kvarterløftenes tilgang til områdets virksomheder sig dog ved at have prioriteret beskæftigelsespolitikken ganske stærkt.

Med hensyn til virksomhedernes udvikling i kvarterløftperioden kan der, med baggrund i det tilgængelige datamateriale, endnu ikke konstateres endtydige forandringer i de tre københavnske bykvarterer som følge af kvarterløftet. Ligesom andre steder i København er det forventeligt, at på længere sigt vil forbedringer af blandt andet veje, gader, torve og pladser sammen med en bedre offentlig service for virksomhederne, kunne føre til, at der sker en vækst i kvarterernes virksomheder. Både de offentlige serviceforbedringer og en kommende vækst i markedsbaserede aktiviteter vil bidrage til at forbedre kvarterernes image, hvorved en positiv udviklingsspiral kan opstå.

De foreliggende data peger indtil videre på en reduktion i antallet af virksomheder og antallet af arbejdspladser i de tre københavnske kvarterløftområder. Samtidig er der imidlertid sket en positiv udvikling i beskæftigelsen for de, der bor i kvarterløftområderne. Sammenlignet med København som helhed er beskæftigelsen således vokset en halv gang mere i Holmbladsgade og Kongens Enghave, mens der i Femkanten har været tale om en beskæftigelsesvækst, der er tre gange større end i resten af byen. Det har endnu ikke bragt kvarterløftområdernes erhvervsfrekvens på niveauet med byens øvrige bydele, men gabet er tydeligt mindsket. Der er også en vis tendens til at flere har job i samme område, som de bor i, hvilket kan have en sammenhæng med, at der er mange offentligt ansatte i kvarterløftområderne. Således har de social- og arbejdsmarkedspolitiske projekter tilsyneladende levet op til de succeskriterier, som Statens Sekretariat for Kvarterløft oprindeligt forlangte. De fleste social- og beskæftigelsespolitiske programmer for behandling af langtidsledige borgere i områderne har behandlet det antal sager, som de skulle.

Virksomhederne har ikke taget særlige initiativer med hensyn til at søge arbejdskraft i nærområdet, fordi virksomhedernes efterspørgsel efter arbejdskraft hovedsageligt bestemmes af faglige kvalifikationsbehov og ikke geografiske. For visse typer virksomheder, f.eks. større dagligvarevirksomheder har der dog været interesse for at få flere lokale medarbejdere i stillinger, hvor der ikke stilles egentlige kvalifikationskrav.

Undersøgelsens tilrettelæggelse

Analysen er koncentreret om tre kvarterløft i Københavns Kommune, som er i Holmbladsgadekvarteret, i Kongens Enghave samt i Femkanten i bydelen Bispebjerg i Københavns Nordvestkvarter. Undersøgelsen bygger på eksisterende dokumentarisk materiale fra kvartløftsekretariater og kommunen, herunder blandt andet interviewundersøgelser og andre undersøgelser udført for eller af de lokale kvarterløftsekretariater. Der er således benyttet forskellige typer datamateriale såsom projektbeskrivelser, statusrapporter, mødereferater og lignende, breve, forskellige lokale erhvervsanalyser og indberetninger fra kvarterløftsekretariater til Statens Byggeforskningsinstituts database over kvarterløftprojekter. Københavns Statistiske kontor har formidlet særkørsler af data vedrørende virksomheds- og beskæftigelsesudvikling i kvarterløftområderne. Der er desuden suppleret med samtaler med nøglepersoner. Til sammenligning er i bilag inddraget korte skildringer af sigte og midler i erhvervsindsatser i andre kvarterløft i Danmark.

Erhvervsudvikling i byer

En vigtig faktor bag en bæredygtig udvikling af et bykvarter er tilstedeværelsen af lokale virksomheder, der bidrager til områdets økonomi. Virksomhederne kan øge den lokale efterspørgsel efter serviceydelser, underleverancer, arbejdskraft mv. og på den måde bidrage til kvarterets vækst og udvikling. Lokale virksomheder bidrager desuden til at skabe liv i byens gader og rum, måske også til at forsvare bydelens interesser politisk gennem samarbejde med erhvervsorganisationer. Desuden kan virksomheder være interesserede i at styrke et godt naboskab med støtte til kultur-, fritidsaktiviteter eller lignende. Det betragtes ofte som en kvalitet i sig selv, at der er flere, forskellige typer virksomheder i et kvarter, hvor der også er boliger. Det bidrager til at gøre byen alsidig og levende og kan afhjælpe de ulemper som en stærk monofunktionalitet ellers ofte fører med sig (By- og Boligministeriet, 1999).

Erhvervsudvikling i byens kvarterer er endelig en mulighed for at strække byfornyelses- og kvarterløftmidler, der oftest er begrænsede både i omfang og tid. Tidligere undersøgelser har vist, at selv ret beskedne offentlige investeringer i et byområde kan trække betydelige private investeringer med sig til gavn og glæde for hele kvarteret. Der er eksempler på at offentlige investeringer med byfornyelsesmidler i en bydel er blevet efterfulgt af private investeringer, der er op til otte-ti gange så store (Storgaard og Skovdal, 2001). Med det tilgængelige datamateriale og den korte tidshorisont er det desværre ikke muligt at undersøge, om noget tilsvarende skulle blive tilfældet i kvarterløftområder, hvor der bruges betydelige ressourcer på fysiske renovering af bygninger, gader og pladser.

Virksomheder i en bydel kan også medføre ulemper set fra beboernes synspunkt. Trafikgener fra vare- eller persontransport er formentlig den hyppigste nabogene, men også andre former for støjgener, visuelle miljøgener, lugt- eller jordforurening er blandt de mulige kort- eller langsigtede ulemper ved, at virksomheder og boliger er blandet i samme område.

Set isoleret fra den enkelte bydels synspunkt kan økonomisk vækst og erhvervs-mæssig udvikling ofte være ugunstig, hvis det medfører nedlæggelse af beboernes mere eller mindre lokale arbejdspladser. Selvom der eventuelt opstår nye arbejdspladser i nye erhvervsgrøner, vil det ofte være andre end områdets indbyggere, der har kvalifikationerne til at bestride de nye jobs. Ændringer i erhvervsstrukturen kan således ikke bare medføre bortfald af lokale arbejdspladser, men ofte også en vækst i indpendlingen af arbejdskraft fra andre bydele eller kommuner. Det gælder for eksempel i Kongens Enghave og Sydhavnen i København, hvor lukning af store traditionelle virksomheder inden for blandt andet transport og jern- og metalindustri har medført bortfald af mange arbejdspladser for faglærte og ufaglærte arbejdere. Gennem 1990'erne er der til gengæld kommet et betydeligt antal nye arbejdspladser til i områdets nye virksomheder inden for blandt andet informations- og kommunikationsindustri. Der er her overvejende tale om jobs, der forudsætter lange eller mellemlange videregående uddannelser og hovedparten af arbejdsstyrken pendler ind til området.

Erhvervs politik og velfærdspolitik

I både den praktiske, politiske og den videnskabelige debat om hvordan revitalisering og "løft" af problemramte bydele og bykvarterer kan opnås, deler synspunkterne sig med hensyn til analysen af problemernes årsager og derfor også med hensyn til midlerne til deres afhjælpning.

Det ene hovedsynspunkt er, at et byområdes problemer med etnisk disintegration og kriminalitet, fysisk forfald, underbeskæftigelse, virksomhedstilbagegang mv. primært er udtryk for selvforstærkende sociale processer (Skifter Andersen, 2001). Derfor er det især social- og velfærdspolitiske midler, der foreslås benyttet til at løse problemerne. Med det udgangspunkt bliver det bypolitiske instrument helhedsorienteret byfornyelse – herunder kvarterløft – først og fremmest til en velfærdspolitisk foranstaltning. I tilfældet kvarterløft er det så et bestemt, geografisk afgrænset område i byen, som i en længere periode får en slags positiv velfærdspolitisk særbehandling. I de tilfælde bliver bypolitik til et spørgsmål om en slags reparation på forsømte bygninger og mennesker.

Et andet hovedsynspunkt er, at årsagerne til et byområdes relative tilbagegang sammenlignet med andre dele af byen hovedsageligt har økonomiske årsager, dvs. at efterspørgslen efter kvarterets ressourcer er faldende eller helt forsvundet. Det gælder både efterspørgsel efter fysiske aktiver som bygninger og byggegrunde og immaterielle som arbejdskraft. Med det udgangspunkt er strategien at lægge vægt på især at tiltrække nye ressourcer til området i form af for eksempel virksomheder og beboere med højere indkomst.

I andre lande var det tidligere almindeligt, som det fortsat er i Danmark, at definere problemstillingerne i udsatte byområder som sociale udfordringer, der skal mødes med social- og velfærdspolitiske foranstaltninger. Der opereres med massive overførsler af offentlige støttemidler til de udsatte bydele. En effekt af det er oftest, at civilsamfundets og markedets almindelige økonomiske mekanismer begrænses eller forvrides. Hvis det er et politisk ønske at fremme en lokal økonomisk udvikling i bæredygtige bykvarterer, er det snarere nødvendigt at fremme levedygtige økonomiske aktiviteter og virksomheder i og nær ved de pågældende bykvarterer. Det sker bedst, hvis private investorer og iværksættere ser en interesse i at investere og bidrage til udvikling af økonomiske aktiviteter i kvarteret ud fra almindelige økonomiske motiver fremfor velgørenhed eller velfærdspolitiske idealer. Det er desuden væsentligt, at de indre bykvarterer bliver en integreret del af den regionale og nationale økonomi (Feldman, 2000; Larsen, 2001; Porter, 2001; Porter, 2000). I København er der mange eksempler på virksomheder, som flytter til, vokser eller etableres, fordi deres ejere har en økonomisk interesse i at gøre det, men hvor det samtidig er til gavn for hele bydelen (se f.eks. Byfornyelse København, 2000).

Mulighederne for at få udvikling i gang igen i såkaldte problemramte bykvarterer kræver formentlig en kombination af de to synspunkter. I Københavns Kommune er der stor opmærksomhed på betydningen for hele byen af at fremme konkurrenceevnen hos byens virksomheder (Københavns Kommune, 2001a).

Byerhvervspolitik

Tidligere var det almindeligt i bypolitik og -planlægning at tilstræbe adskillelse af forskellige typer byaktiviteter. Det var primært begrundet i et ønske om at undgå gensidige gener mellem forskellige typer byfunktioner f.eks. miljøgener fra fremstillingsindustriel produktion i boligområder eller begrænsninger for virksomheders udvikling begrundet i naboskab til mere miljøfølsomme byaktiviteter. I de senere år er en blandet by med en mangfoldighed af aktiviteter imidlertid mere og mere blevet opfattet som en bedre by end en by, der er opdelt efter funktioner. Således advokerede for eksempel den bypolitiske perspektiv- og handlingsplan 'Fremtidens by' (By- og Boligministeriet, 1999) for at både bolig-, erhvervs- og fritidsfunktioner bør blandes i de enkelte bydele for at opnå liv og mangfoldighed i byen. Under overskriften "Gunstige erhvervsbetingelser – øget aktivitet og beskæftigelse" stod der, at bypolitikken skal fastholde og forbedre rammebetingelserne for handel, erhverv og investeringer i byerne. I 1999 nedsatte den daværende by- og boligminister Erhvervs- og Bypolitisk Udvalg, som blandt andet skulle vurdere

den igangværende erhvervsudvikling, afdække barrierer og vurdere de samlede rammebetingelser for erhverv i byerne. I 'Fremtidens by' står videre, at nøgleordene til at skabe en positiv, byintegreret erhvervsudvikling er privat-offentligt samarbejde og partnerskab i mere bred forstand. Af den grund vil den grundlæggende strategi for indsatser i de enkelte byområder være partnerskaber mellem de involverede parter, baseret på fælles visioner, langsigtet offentligt engagement, et forpligtende samarbejde og inddragelse af borgerne som reelle partnere. Som eksempel på samarbejdsaftaler mellem det offentlige og det private nævnes blandt andet projekter, hvor hovedvægten lægges på private virksomheders sociale ansvar (By- og Boligministeriet, 1999:48-49).

Erhvervs- og Bypolitisk Udvalgs betænkning (Betænkning nr. 1397, 2001) lægger vægt på, at der er behov for at stimulere omdannelsen af byerne på en måde, så en mere mangfoldig byudvikling fremmes samtidig med, at det mere omhyggeligt vurderes hvilke typer af erhverv, der kan integreres med boligområder og lignende. Udvalget peger endvidere på, at der er behov for at forbedre mulighederne for at blande boliger og erhverv i mange af de store monotone almene boligbebyggelser.

Især de københavnske kvarterløftprojekter har visioner for en lokal erhvervsudvikling, der indeholder nogle af de samme idéer som 'Fremtidens by'. Dog lægger kvarterløftene tydeligt mere vægt på beskæftigelsesindsatser end på egentlige erhvervspolitiske og erhvervsfremmende indsatser.

Kvarterløft og erhvervsudvikling

Kvarterløft er kendetegnet ved et geografisk fokus på et afgrænset byområde, hvor der med blandt andet betydelige statslige byfornyelsesmidler iværksættes, det der kaldes en helhedsorienteret byfornyelsesindsats. Den har både fysisk renovering og forskønnelse, sociale og økonomiske forbedringer som mål. Langt den største del af aktiviteterne organiseres som projekter, der planlægges i henhold til en kvarterplan. Planen er typisk udarbejdet af kommunale embedsmænd på baggrund af en række borgermøder og borgergruppers forarbejde med idéer, ønsker og målsætninger. Kvarterplanen beslutes endelig af en politisk styregruppe, konfirmeres i byråd eller borgerrepræsentation og gennemføres i praksis under ledelse af et professionelt kvarterløftsekretariat.

Selvom stat – og kommunen via tvungen medfinansiering – betaler en stor del af aktiviteterne, har hvert kvarterløft mulighed for at udvide sin projektportefølje og aktiviteter, hvis der kan rejses yderligere finansiering fra andre statslige eller private kilder. I nogle af kvarterløftene sker det i stort omfang. Inden for hvert kvarterløft kan der derfor samlet blive tale om et meget stort antal projekter, der skal finansieres, projekteres og gennemføres i løbet af de fem-syv år et kvarterløft varer.

Der er samlet igangsat omkring 300 projekter i de syv kvarterløft i Aalborg Øst, Tøjhushaven i Randers, Sydvestkvarteret i Kolding, Avedøre Stationsby, Femkanten, Kongens Enghave og Holmbladsgadekvarteret i København. 50 af projekterne er afsluttet, opgivet eller videreført i andet regi. Af de tilbageværende cirka 250 projekter har kvarterløftene selv rubriceret 24 projekter som enten erhvervs- eller beskæftigelsesprojekter (Kirkegaard, 2001:15). De fleste af dem har et socialt fokus og er foranstaltninger, der skal fremme beskæftigelsen blandt de borgere, der bor i pågældende kvarter. De er for eksempel rettet særligt mod personer med etnisk baggrund, unge eller udsatte grupper i lokalområdet. Andre af projekterne er analyser af det lokale erhvervsliv, som private konsulentfirmaer udfører for kvarterløftet. Tilbage bliver dermed tre-fire projekter, som er egentlige erhvervsprojekter. De drejer sig enten om at etablere foreninger eller lignende netværk for de lokale virksomheder, som i de københavnske kvarterløft, eller om at etablere faciliteter og eventuelt rådgivning for iværksættere, som for eksempel i Randers.

Hvorfor ønsker staten virksomhederne med i kvarterløft?

Statens sekretariat for kvarterløft har ikke formuleret sig meget om emnet. På sin internethjemmeside beskriver sekretariatet dog eksempelvis Holmbladsgade kvarterløftprojekts samarbejde med de lokale virksomheder:

"Den seneste udvikling tyder på, at kvarteret er ved at udvikle sig til et attraktivt erhvervsudviklingsområde, men udviklingen i arbejdspladser matcher ikke de lediges (manglende) kvalifikationer. Derfor arbejdes i kvarterløft regi med at inddrage temaer omkring erhverv og beskæftigelse. Der er udarbejdet en erhvervsundersøgelse, som kortlægger erhvervslivets struktur. Arbejdsgruppen for erhvervs- og beskæftigelsesområdet har startet 2 hovedprojekter på området: oprettelse af et Erhvervsforum for kvarteret og et projekt for etablering af lokal jobformidling. Denne startede i begyndelsen af 2000 som et samarbejdsprojekt mellem relevante parter i kommunen, og kører som forsøg til udgangen af 2001.

I Erhvervsforum drøfter myndigheder, beboere og det lokale erhvervsliv trafikafvikling samt spørgsmål vedr. lokalplanlægning og erhvervsudvikling. Konkret er der nedsat en række "actiongrupper" bestående af interesserede beboere, virksomheder og repræsentanter for relevante myndigheder. Kvarterløfts erhvervskonsulent indtager rollen som tovholder og PR-organ for grupperne. Grupperne arbejder med henholdsvis miljø, trafik, forskønnelsesprojekter, virksomhedernes sociale ansvar, samt projekter omkring kulturelle begivenheder og etablering af idrætsfaciliteter. Desuden er der taget initiativ til etablering af projekt "Amagers grønne erhvervshus". Centralt i samarbejdet med erhvervslivet er etablering af 2 virksomhedsnetværk: et grønt netværk og et med fokus på lokalt (socialt) ansvar" (<http://www.kvarterloeft.dk/omraaderne/holmblad/index.htm>, 15.08.01)

Det ses, at Statens Sekretariat for Kvarterløft lægger vægt på et beskæftigelsespolitisk perspektiv og samspillet mellem virksomheder og byområde, hvor der nævnes en række aktiviteter, som lokale virksomheder søges inddraget i. Derimod nævnes ikke egentlige virksomhedsfremmende initiativer. I Københavns Kommunes syn på byens virksomheder og samspillet mellem by og virksomheder lægges der primært vægt på, at kommunen skal støtte virksomhedernes udvikling og konkurrenceevne.

Københavns Kommunes erhvervspolitik

I kommunens 'Erhvervspolitisk Program og Handlingsplan 1997' formuleres en vision for kommunens erhvervsudvikling, hvor København bliver Østersøregionens mest konkurrencedygtige storbyregion. Kommunens erhvervspolitik samles i tre temaoverskrifter: 1) støtte udviklingen af eksisterende virksomheder, 2) skabe dialog og bevidsthed om erhvervslivets betydning og 3) 'erhvervsfremme' af den kommunale organisation. De tre temaer er specificeret i en række konkrete mål for kommunens erhvervspolitik, herunder at kommunen skal

- støtte virksomhedernes udvikling og internationalisering ved at forbedre adgangen til erhvervsfremme,
- fremme formidlingen af forskningsresultater og rådgivning til virksomhederne,
- fremme virksomhedernes miljømæssige konkurrenceevne,
- internationalisere sine egne og dens institutioners aktiviteter,
- medvirke aktivt til at København bliver opfattet som en metropol af europæisk format (Københavns Kommune, 1997:8-10).

De nyeste publikationer om Københavns erhvervspolitik er 'Erhvervspolitisk Strategi 2001–2004' og 'Erhvervspolitisk Handlingsplan 2001'. Heri lægges

der endnu mere vægt på, at det primære formål med kommunens erhvervs-politik er, at forbedre virksomhedernes situation:

"Københavns position som vækstcenter for en dynamisk og aktiv erhvervsudvikling i Øresundsregionen skal styrkes med vægt på en forbedring af rammebetingelserne for såvel eksisterende som nye virksomheder ..." (Københavns Kommune, 2001a:4)

"Det grundlæggende formål med erhvervspolitikken er at understøtte markedets effektivitet og forbedre rammebetingelserne for erhvervslivet. Hvis konkurrenceevnen på den måde forbedres, betyder det at virksomhederne øger indtjeningen, at antallet af arbejdspladser stiger og at den generelle velstand i samfundet vokser. ... Derfor er det afgørende, at Københavns Kommune yder størst mulig opbakning til de eksisterende virksomheder inden for de lovgivningsmæssige rammer og samtidig fremstår som et attraktivt sted for nye virksomheder at slå sig ned" (Københavns Kommune, 2001a:6-7).

Sammenlignet med kommunens erhvervs politik adskiller kvarterløftenes opfattelse af erhvervs politik – på statsligt og, som det kan ses i næste afsnit, på lokalt niveau – sig en del. Kommunens opfattelse kan lidt firkantet sammenfattes i, at hvis det går godt for kommunes virksomheder, så er det også godt for kommunen og borgerne. Samspelet skal derfor primært bestå i, at kommunen sikrer virksomhederne gode forhold. I kvarterløftets formuleringer lægges der noget mere vægt på det omvendte, det vil sige det, som virksomhederne skal bidrage med til kvarteret. Det kan for eksempel være et mere alsidigt bymiljø og at påtage sig ansvar for at skaffe arbejdspladser til lokale arbejdsløse mv. Der er også fællestræk mellem kommunens og kvarterløftenes erhvervs politik, f.eks. på miljøområdet, hvor det anses for en fordel for både virksomheder og bykvarter at få fremmet en mere miljøvenlig adfærd,

Generelt er det nok kommunens opfattelse af erhvervs politik, der er den mest realistiske i den forstand, at langt de fleste virksomheder i almindelighed træffer beslutninger ud fra overvejelser om lønsomhed. Virksomheder vil se positivt på en erhvervs politik, der sikrer dem bedre rammebetingelser, f.eks. en god og fremkommelig infrastruktur, et stort udbud af erhvervsarealer, nærhed til videntcentre, udbud af velkvalificeret arbejdskraft, trygge og pæne omgivelser, fravær af kriminalitet. Derimod vil virksomheder, der drives på normale økonomiske vilkår, være mere skeptiske over for en erhvervsstrategi, der forventer udgiftskrævende aktiviteter af virksomhederne, f.eks. mere miljøregulering eller socialt begrundet ansættelse af ikke-kvalificeret personale.

I Københavns Kommune er man opmærksom på behovet for en bedre koordinering af det der sker på kvarterløftniveau, og det der sker i kommunen som helhed. I 'Erhvervs politisk Handlingsplan 2001' står der, at der medio 2002 skal foreligge en udviklingsmodel, som har til "formål at skabe harmoni mellem den overordnede erhvervs- og arbejdmarkedspolitik og den lokale politik på de to områder".

Hvorfor ønsker kvarterløft at samarbejde med lokale virksomheder

Kvarterløftenes opfattelse af virksomhedernes (erhvervenes) rolle i kvarterløft er i alle de tre gamle københavnske kvarterløft behandlet i deres program- eller formåls erklæringer. Kongens Enghave kvarterløft skriver om erhverv og beskæftigelse:

" Vision for beskæftigelsen: Industriområder og boligområder skal integreres, fysisk såvel som funktionelt. Der skal skabes en langt bedre bolig-arbejdsstedsbalance specielt med henblik på udviklingen af de nye erhvervs- og boligområder i havneområdet."

(<http://www.kvarterloeft.kk.dk/kvarterloeft/pegasus.nsf/url/kongens-enghave>, Beretning for kvarterløft 99, 15.08.2001).

Femkanten kvarterløft i København Nordvest har valgt en strategi, hvor kvarterløftet blot er initiativtager til aktiviteter, som sigter på at fremme selv-bærende samarbejder mellem virksomhederne i området. Bispebjerg Erhvervsnetværk fortæller selv om dets tilblivelse:

"I begyndelse af 1999 blev Bispebjerg erhvervs- og beskæftigelsesudvalg oprettet med det formål - i samarbejde med Kvartercentret Nordvest - at udvikle projekter, der kunne fremme erhverv og beskæftigelse. Udvalgets indgangsvinkel til dette var, at uden virksomheder ingen lokal beskæftigelse. Det blev derfor besluttet at udarbejde en erhvervsrapport, der ved hjælp af tilgængeligt statistisk materiale kunne afdække erhvervslivet på Bispebjerg.

Rapporten forelå i marts 2000 (...) For at komme videre måtte vi i dialog med virksomhederne, eller som vi benævner dem, virksomhedsbeboere. Man besluttede derfor at udarbejde en ny rapport, denne gang baseret på interviews. Vi kontaktede 30 virksomheder, som alle stillede sig positive overfor at give et båndet interview på mellem ½ og 1 time. Resultatet blev en meget spændende og positiv rapport, som lå færdig i efteråret 2000 (...)

Der var nu opnået en personlig dialog med 30 virksomheder med mere end 7.000 ansatte. Den dialog ville vi gerne fortsætte. Der blev derfor indkaldt til en konference, hvor udvalget foreslog at oprette "Bispebjerg erhvervsnetværk." (<http://www.kvartercentret.nv.kk.dk>, Erhvervsnetværk, Introduktion, 15.8.2001).

Foreningen Bispebjerg Erhvervsnetværk afholdt stiftende generalforsamling den 26. Februar 2001. I januar 2002 var 32 virksomheder medlem af foreningen, de vidste da hvad kvarterløft og helhedsorienteret byfornyelse er og samarbejder indbyrdes på forskellig måde.

I Holmbladsgade kvarterløft har erhverv og beskæftigelse fra starten spillet en tydelig rolle i kvarterløftet. Således har der fra starten eksisteret en arbejdsgruppe om erhverv. Dens formål er beskrevet som følger:

En af målsætningerne for Kvarterløft Holmbladsgade-kvarteret er at inddrage Erhvervslivet i Kvarterløft som en brugergruppe i kvarteret. Kvarterløft-området rummer udover boliger nemlig et større industriområde samt et blomstrende handelsliv koncentreret omkring Amagerbrogade, Holmbladsgade og i AmagerCentret.

Kombinationen af boliger, erhverv og rekreative områder side om side skal ses som kvarterets styrke, og blandingen af byfunktioner ønsker Kvarterløft at bygge videre på som væsentlig del af områdets udviklingspotentiale. Hermed ligger der indbygget også et ønske om at bevare erhvervenes mangfoldighed med et rigtholdigt mix af større og mindre fremstillingsvirksomheder, mindre håndværksvirksomheder, nye servicevirksomheder inden for IT, kommunikation og medie, spændende butikker og kunstnerværksteder osv. Et dynamisk erhvervsliv kan således medvirke til at bevare og udbygge et levende bymiljø med en øget beskæftigelse til følge.

– (...) En gruppe af beboere, repræsentanter fra erhvervsliv, institutioner og organisationer har formuleret og arbejdet med initiativer under temaet Erhverv & Beskæftigelse. Der er tale om arbejdsopgaver som:

– Idé- og projektudvikling. Dialog med samarbejdspartner som f.eks. medspillere i erhvervslivet, organisationer og Københavns Kommune

- *Gennemførelse af kampagner, projekter og formidling heraf*
- *Evaluering og drøftelser med andre arbejdsgrupper under Kvarterløft mv.* (<http://www.holmbladsgade.dk/frameset.htm>, Erhverv, 15.8.2001).

Som det fremgår, er det et vigtigt formål med inddragelsen af virksomheder i et samarbejde med kvarterløftet i alle de københavnske kvarterløft, at forsøge at bevare en mangfoldighed af virksomheder, som kan bidrage til bymiljøets udvikling og til en større efterspørgsel efter arbejdskraft. Der er imidlertid forskel på de tre kvarterløfts måde at gøre det på. I Kongens Enghave ønsker man først og fremmest en bedre lokal beskæftigelse og har især arbejdet under overskrifter som jobformidling og grønt jobhus. I Femkanten har der ikke været beskæftigelses- eller jobformidlingsaktiviteter. Kvarterløftet har, efter forudgående analyse af erhvervsstrukturen i området, primært arbejdet med at løbe foreningsaktiviteter i gang, så kvarterløftet blot bliver et blandt flere medlemmer i et selv bærende netværk. I Holmbladsgade har der været aktiviteter af begge typer, både en decideret jobbutik, som har afsluttet sit arbejde i 2001, og bestræbelser på at få lokale virksomheder til at mødes i netværk. I næste kapitel er der mere om, hvordan erhvervsaktiviteterne er blevet organiseret.

Hvad efterspørger virksomhederne af kvarterløft?

I alle tre kvarterløft i København er der udført forskellige erhvervsundersøgelser, hvoraf flere bygger på interview med ledere i kvarterets virksomheder. Der foreligger derfor et ganske omfattende materiale, der belyser hvordan virksomhederne ser på både deres kvarter og på et muligt samarbejde med kvarterløftet.

Generelt kan undersøgelserne sammenfattes med, at virksomhederne i de fleste tilfælde er glade for at bo i deres kvarter, selvom kvarteret måske har lavere status end mere centrale bydele. Virksomhederne peger samtidig på, at der er forhold der kan forbedres i området, for eksempel vedligeholdelse af veje og gader.

Interviewundersøgelsen med erhvervsledere i Bispebjerg bydel i København Nordvest (Byfornyelse København, 2000) viser blandt andet, at mange af virksomhederne har valgt at flytte til eller etablere sig i området, fordi de finder at området er velbeliggende i forhold til trafikinfrastruktur og samtidig har et betydeligt lavere huslejeniveau end mange andre erhvervsadresser i København. Desuden betragtes områdets meget blandede karakter med forskellige typer virksomheder, forskellige typer bebyggelser og både ældre og nyere bygninger som mere spændende end traditionelle erhvervskvarterer. Ikke mindst mange nye virksomheder inden for film og medieproduktion finder områdets lidt Klondyke-agtige image attraktivt sammen med den bebyggende dannelse af en klynge af virksomheder inden for beslægtede felter.

På den anden side er der også nogle uheldige sider af det Klondyke-agtige image. For eksempel kriminalitet, graffiti og hærværk, bilvrag og manglende vej og gadevedligeholdelse. En del af virksomhederne har det indtryk, at kommunen har glemt kvarteret og de håber, at kvarterløftet kan spille en rolle ved at hjælpe med en fysisk opgradering af området. Flere af de interviewede virksomheder forventede på interviewtidspunktet vækst og dermed et behov for at ansætte flere medarbejdere. En stor del af dem var positive i forhold til det rummelige arbejdsmarked.

I Kongens Enghaves erhvervsundersøgelse er der blevet interviewet i 38 virksomheder ud af områdets anslået cirka 500 virksomheder. Virksomhederne fortalte om deres valg af placering i bydelen, at det for 22 virksomheders vedkommende var en bevidst strategisk beslutning, mens det i de øvrige 16 var tilfældigt, at de var havnet på adressen. Blandt grunde til at vælge Kongens Enghave blev angivet nærhed til transportfaciliteter – motorvej næsten til døren, 10 minutter til Rådhuspladsen, 15 minutter til lufthavn og bro

til Sverige og desuden tæt ved Ørestad. Virksomhederne blev også spurgt om deres vurdering af området egnethed som erhvervslokalitet, herunder om blandt andet erhvervslokalernes kvalitet, trafikforbindelser, nærhed til marked, nærhed til arbejdskraft og nærhed til boliger. Virksomhederne lagde stor vægt på de gode trafikforbindelser og nærhed til deres marked. Lokalerne blev opfattet som tilfredsstillende, mens nærhed til arbejdskraft og boliger blev opfattet som stor set irrelevant.

Om kvarteret og mulighederne for forbedringer har virksomhederne blandt andet peget på, at der ikke er særlig kønt men mangler miljø, at der er mange bilvrag, som kommunen burde fjerne, at det heller ikke pynter med drikende arbejdsløse på Mozarts Plads, at der mangler en station tættere på end Sydhavn Station, og at der mangler caféer og spisesteder for både virksomhedernes ansatte og deres besøgende.

Samarbejde vedrørende social- og arbejdsmarkedspolitiske foranstaltninger er man villig til i knapt en fjerdedel af virksomhederne, mens det bliver afvist af omkring halvdelen af virksomhederne. Cirka en tredjedel ville måske indgå i ordninger med løntilskud eller praktikordninger. Virksomhederne blev desuden spurgt eksplicit om deres syn på samarbejde med kvarterløftet i Kongens Enghave bydel. På langt de fleste områder – samarbejde om rekreative værdier, skoler, idrætsfaciliteter og kriminalitetsforebyggelse er virksomhederne ikke interesserede i et samarbejde. Kun på beskæftigelsesområdet kan godt halvdelen se muligheder i et samarbejde med kvarterløftet.

Generelt er virksomhederne glade for at bo i bydelen, men de ser ingen særlige perspektiver – bortset fra det nævnte om generel oprydning og forskønnelse – i et egentligt samarbejde med kvarterløftet, fordi de ikke kan få øje på virksomhedens udbytte af det.

"Erhvervsundersøgelse, Holmbladsgadekvarteret" (SBS Byfornyelse, 1998) peger på, at erhvervsområdet, trods forfald og nedslidning på bygninger og veje, vurderes som et velfungerende erhvervsområde. Der er ikke mange tomme bygninger, men udnyttelsen er generelt ekstensiv. Virksomhederne selv opfatter området som et byområde med et dårligt image på grund af graffiti, hærværk, indbrud, nedslidte veje samt at naboområderne mod nord og syd rummer mange forladte og forfaldne fabriksbygninger. Flere af de interviewede virksomheder i undersøgelsen var derfor glade for kvarterløftet, som de havde store forventninger om kunne afhjælpe nogle af de påpegede problemer. Undersøgelsens forfatter peger videre på, at det er vigtigt at holde sig for øje, at kvarterløftet skal indeholde en fleksibilitet, der sikrer eksisterende virksomheder og fremtidige tilflyttervirksomheder.

I 2001 blev undersøgelsen fra 1998 fulgt op med interviews i to udvalgte virksomheder (Stöver, 2000). Virksomhederne udtrykte igen en stor generel interesse i området udvikling. Mange virksomheder har desuden erklæret sig interesserede i at være med i netværk med andre virksomheder i kvarteret. Virksomhederne ønsker dog ikke at indgå i egentlige partnerskaber, det vil sige formelle samarbejdsaftaler, men vil gerne samarbejde med kvarterløftet om konkrete, afgrænsede projekter. Med hensyn til vurdering af kvarteret som lokalitet for virksomheden pegede virksomhederne på, at det største problem er, at kriminalitet og hærværk får medarbejderne til at føle sig utrygge ved at færdes i kvarteret. Indbrud i biler er også et generende problem. En virksomhed har, af hensyn til medarbejdernes sikkerhed, fået monteret mere lys samt overvågningskameraer.

Virksomhederne finder området image noget blakket og de får mange negative reaktioner fra kunder og samarbejdspartnere. De finder dog, at området ry er blevet en smule bedre i de senere år. Lokaliseringen er god, fordi den er nær ved både city og lufthavn, men trafikforholdene og de kollektive trafikforbindelser er meget dårlige. Det er både til gene for medarbejdere og gæster.

Om samarbejdet med kvarterløft siger den ene af virksomhederne i 2001, at de først og fremmest ønsker at samarbejde konkret og professionelt med

andre virksomheder i området, og at virksomheden kan drage fordel af det. Man ønsker ikke at deltage i diskussionsklubber med borgere. Den anden virksomhed vil gerne deltage både som sponsor og som sparringpartner i forbindelse med byfornyelsen.

Som det er fremgået, er virksomhedernes forventninger og krav til kvarterløft forholdsvis ens i de tre kvarterer. Man forventer først, at kommunen med kvarterløftinitiativet skal bringe orden i de forhold i det offentlige rum, som har været forsømt: vejvedligeholdelse, oprydning, forskønnelse, hærværk, kriminalitet mv. Det er forhold, som normalt hører under det offentliges ressort og virksomhederne forventer, at deres lokale rammevilkår bliver bragt i orden. Både virksomhedernes medarbejdere og gæster generes af kvarterernes dårlige image. Når det kommer til at indgå i et samarbejde med kvarterløft, er virksomhederne generel ganske tilbageholdende, hvis der ikke er udsigt til et konkret udbytte af samarbejdet. Virksomhedernes formål er at bevare og udvide produktionen, opretholde beskæftigelsen, øge indtjeningen og sikre værdi til deres eventuelle aktionærer. Kun på det arbejdsmarkedspolitiske felt ser en større del – omkring halvdelen – af de interviewede virksomheder måske samarbejdsmuligheder, især hvis der følger løntilskud med. Der er dog også eksempler på virksomheder, som mere altruistisk ønsker at medvirke for eksempel med sponsorater til forskellige aktiviteter. Virksomhederne ser positivt på at indgå i professionelle netværk med andre lokale virksomheder, forudsat at nogen påtager sig at tage initiativ og organisere det, som det er sket i for eksempel Femkanten. Det er endelig en erfaring fra kvarterløftet i Kongens Enghave, at mens virksomhederne i begyndelsen primært ser på deres egen (økonomiske) interesse, så ændrer det sig langsomt med tiden. Efter længere tids samarbejde begynder virksomhederne også at interessere sig for for eksempel bydelens skoler eller andre ting i lokalområdet.

Erhvervsrettede aktiviteter i kvarterløft

Erhvervsprojekter

I forrige afsnit blev der redegjort for de visioner kvarterløftene har om det lokale erhvervslivs rolle i kvarterets udvikling. I de tre københavnske kvarterløft har man på en del punkter fulgt den samme fremgangsmåde på erhvervsområdet. Således er der alle tre steder ansat erhvervskonsulenter. I alle tre kvarterer har man også fået gennemført forskellige former for undersøgelser, der kortlægger kvarterets og eventuelt naboombuds erhvervsaktiviteter. Og i alle tre kvarterer er man begyndt at arbejde med at oprette netværk for virksomheder, selvom det er ret forskelligt, hvor langt man er kommet med at få dem etableret. Det er endnu mere forskelligt i hvilken grad beskæftigelsespolitik og -programmer er blevet inkluderet i kvarterløftet. I Femkanten har man primært interesseret sig for virksomhederne og henvendt sig til virksomhederne. I Holmbladsgade har man haft en lokal jobformidling med et forholdsvis beskedent budget. I Kongens Enghave har job- og uddannelsesaktiviteter derimod været stærkt prioriteret. Her har kvarterløftet været en del af den decentraliserede bydelsadministration, der fungerer som en slags mini-rådhus, mens det såkaldte bydelsforsøg foregik i København. Nærheden mellem kvarterløft og bydelens øvrige administration kan have spillet en rolle for, at man dér har satset på social- og arbejdsmarkedsrelaterede aktiviteter i kommunalt regi. Fundraising til aktiviteterne har været en betydelig succes med samlet omkring 10 millioner kroner. I Holmbladsgade har der været i størrelsesordenen to millioner kroner til rådighed, også her primært til jobformidling og lignende. I Femkanten har man haft omkring en million kroner til erhvervsprojekterne.

Femkanten – Bispebjerg Erhvervsnetværk

Kvarterløftet i Femkanten i Københavns Nordvestkvarter fik et konsulentfirma til at foretage erhvervsundersøgelser, herunder en interviewundersøgelse med 30 virksomheder på Bispebjerg, som er den bydel i København hvor Femkanten hører til. Undersøgelsens resultater blev præsenteret for de 30 virksomheder ved en konference i november 2000, hvor det blev besluttet at etablere et Bispebjerg Erhvervsnetværk. Netværket blev oprettet som en forening ved en stiftende generalforsamling i februar 2001. Foreningen Bispebjerg Erhvervsnetværk er således organiseret traditionelt som forening med egne vedtægter og eget regnskab, det vil sige uafhængigt af kvarterløftet. I foreningens vedtægter står der blandt andet:

- *Forbedre det fysiske miljø, herunder veje og pladser*
- *skabe trafik- og parkeringsforhold, der tilgodeser såvel beboere som erhvervsliv*
- *udvikle en lokal erhvervs politik*
- *udvikle en arbejdsmarkeds- og beskæftigelsespolitik inden for rammerne af det rummelige arbejdsmarked. (<http://www.bispeerhverv.dk>, Vedtægter for Bispebjerg erhvervsnetværk, 15.8.2001)*

Der er i januar 2002 32 virksomheder, der er medlemmer af Bispebjerg erhvervsnetværk. Heraf er de otte offentlige institutioner eller offentlige virksomheder. Blandt de private virksomhedsmedlemmer er både flere meget store, internationalt orienterede virksomheder og mindre og unge virksomheder inden for vækstbrancher som filmindustrien, der er repræsenteret med en del virksomheder i kvarteret. Kvarterløftets erhvervskonsulent konstaterer, at virksomhederne er meget interesserede i kvarterløftidéen, men også

at det er vigtigt at forstå, at man har med travle forretningsfolk af gøre. Det betyder, at man skal være godt forberedt, når man henvender sig.

Figur 1. Erhvervsprojektet i Femkanten kvarterløft

Oprettelse	Organisation	Medlemmer
1996	Kvarterløft Femkanten	Centerleder Erhvervsrådgiver
1998	Bispebjerg Erhvervs- og Beskæftigelsesudvalg Sekretær: Erhvervsrådgiver	LO København Dansk Arbejdsgiverforening Lokal erhvervsrepræsentant Leder af lokalcentret Leder af boligsocial indsats Boligforeningsformand ASE Byfornyelse København Bispebjerg Lokalråd Femkantens centerleder
2001 Februar	Bispebjerg Erhvervsnetværk Medlemmer: 32 virksomheder og institu- tioner Sekretær: Erhvervsrådgiver	Bestyrelse: Bent Bekker Automobiler OMD Denmark Film Teknik A/S Thyssen Elevator Kim Ejlersen Automobiler Erhvervs- og beskæftigelsesudvalgets formand Femkantens centerleder
2001 Novem- ber	Bispebjerg Nordvest Han- delsforening Medlemmer: 4 detailhandelsvirksomhe- der	

Kilde: Kvarterløft Femkanten.

Samlet har der været forholdsvis få penge til erhvervsprojekterne. Københavns Kommunes Koordinationsudvalg har støtte med i alt kr. 550.000 i 1999-2000. Femkanten kvartercenter har givet 26.000 kroner. Dertil kommer en bevilling fra Bypuljen for 2001-2002 på yderligere kr. 565.000.

Holmbladsgade

I Holmbladsgade kvarterløft blev der i 1998 udarbejdet en erhvervsundersøgelse, som samtidig var det første skridt, kvarterløftet tog for at kontakte områdets mange virksomheder. Frem til efteråret 2000 har der ikke været taget yderligere erhvervsrettede initiativer, men virksomhederne har løbende haft kontakt med kvarterløftet på flere måder, herunder når lokale virksomheder har sponsoreret forskellige arrangementer. Dog har der været arbejdet med et projekt om "grønne regnskaber" i virksomheder, hvor man i 1999, 2000 og 2001 har haft kontakt med 120 virksomheder i området. Projektet gik ud på at få virksomhederne til at ændre deres energi- og miljøadfærd, og det har modtaget støtte på kr. 300.000 fra en byøkologisk fond. Man har siden som opfølgning forsøgt at etablere et "grønt virksomhedsnetværk". Et andet netværk, som er forsøgt etableret er "Det rummelige arbejdsmarked – et lokalt anliggende", hvor der er modtaget kr. 450.000 i støtte fra Arbejdsmarkedsstyrelsen. Sideløbende med aktiviteter for virksomheder, har der været en jobformidling. Den lukkede ved udgangen af 2001 og havde da behandlet

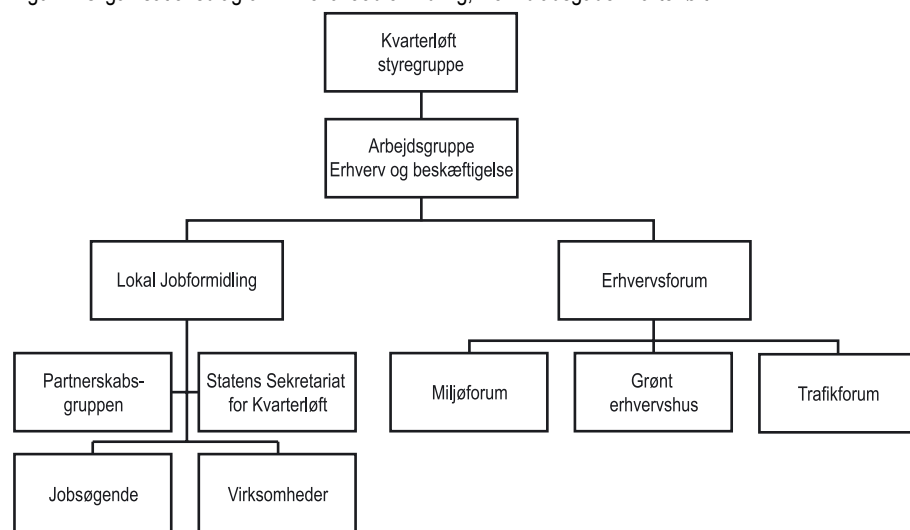
det planlagte antal sager. I forbindelse med projektet Lokal Jobformidling har der været kontakter til flere lokale virksomheder. Blandt andet dagligvareforretninger og supermarkeder har været interesserede i at ansætte lokale medarbejdere, fordi lokale erfaringsmæssigt er mere stabile end pendlere.

Der har været finansiering til aktiviteter på erhvervs- og arbejdsmarkedsområdet på tilsammen godt 2 millioner kroner, fordelt på følgende kilder:

Lokal Jobformidling		
– Koordinationsudvalget	kr.	300.000
– Bypuljen	kr.	500.000
– Forsøgsmidler	kr.	275.000
Det grønne erhvervshus		
– Forsøgsmidler	kr.	100.000
Grønne regnskaber		
– Forsøgsmidler	kr.	200.000
– Byøkologisk fond	kr.	300.000
Det rummelige arbejdsmarked		
– Arbejdsmarkedsstyrelsen	kr.	450.000

Alle erhvervs- og arbejdsmarkedsaktiviteterne har været organiseret under kvarterløftets styregruppe og dets arbejdsgruppe om erhverv og beskæftigelse. Jobformidlingen er desuden gennemført i samarbejde med en partnerskabsgruppe og Statens Sekretariat for Kvarterløft.

Figur 2. Organisationsdiagram – Lokal Jobformidling, Holmbladsgade kvarterløft



Kilde: Kvarterløft Holmbladsgade

Kvarterløftet har gjort den erfaring, at virksomhederne, når de bliver spurgt viser interesse for at deltage i møder i netværkene. Men ved de afholdte møder har der ikke været noget stort fremmøde. I sommeren 2001 aflagde kvarterløftet besøg i en række virksomheder for at høre om virksomhedernes krav og ønsker til et netværk. Erfaringen herfra er, at netværksmøder

- kan holdes fire-seks gange årligt
- skal holdes midt på dagen – ikke uden for arbejdstiden
- bør have et selskabeligt islæt
- gerne må have fagligt indhold, men ikke en masse tid afsat til debat
- gerne må have en lokal tilgang, fordi virksomhederne ønsker at kende deres naboer
- skal have en tovholder, fordi virksomhederne ikke har mulighed for at påtage sig en koordinerende eller initiativtagende funktion.

Ved udgangen af 2001 er der 10-12 virksomheder, der mødes en gang om måneden i et netværk.

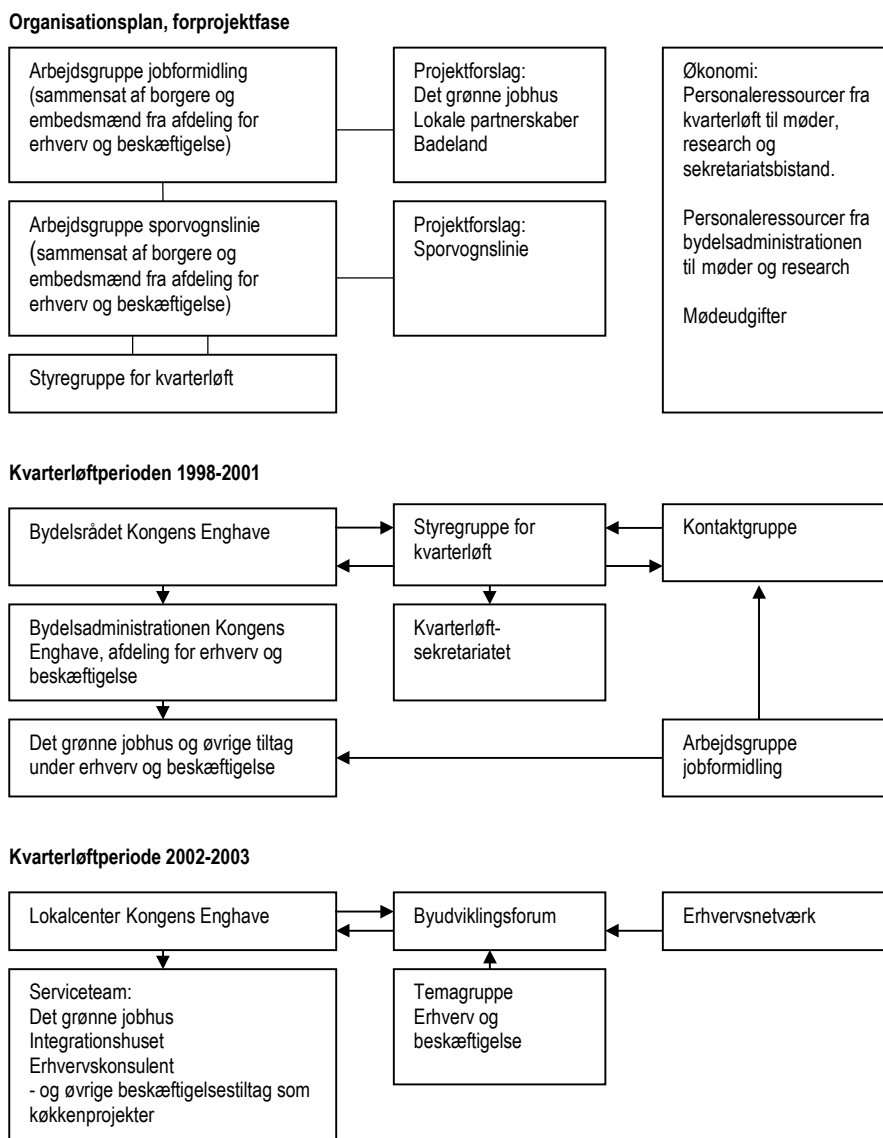
Kongens Enghave

I Kongens Enghave er man, som i de øvrige kvarterløft i København, startet med en undersøgelse af virksomhederne i bydelen. I Kongens Enghave blev der valgt 38 virksomheder til interview, som blev spurgt om deres holdning til samarbejde med bydelen. Desuden skulle undersøgelsen afdække beskæftigelsespotentialer og medvirke til at etablere personlige relationer mellem kvarterløft og ledere i virksomhederne. I foråret 2000 blev der holdt en erhvervskonference, hvor bydelens store virksomheder deltog sammen med repræsentanter for Dansk Arbejdsgiverforening, LO og Overborgmester og Planchef fra Københavns kommune. Resultatet af konferencen var et konkret udspil fra en virksomhed om samarbejde om etablering af sportsfaciliteter.

Over for den enkelte virksomhed har kvarterløftet udført et opsøgende arbejde med henblik på at finde muligheder for samarbejdsaftaler om beskæftigelse for områdets arbejdsløse. Det er erfaringen, at der generelt næsten ikke findes ufaglærte jobs i bydelens virksomheder, hvorfor de arbejdsløse i bydelen, hvoraf mange er ikke-faglærte, ikke kan leve op til de kvalifikationskrav, som virksomhederne stiller. Selvom to tredjedele af virksomhederne "føler" et vist socialt ansvar og principielt vil påtage sig at ansætte personer på særlige vilkår, så er virksomhederne tilbageholdende med at indgå bindende aftaler, ligesom de ønsker at vurdere hver enkelt sag for sig.

Erhvervs- og især beskæftigelsesprojekterne har haft et betydeligt større omfang i Kongens Enghave end i de to andre kvarterløftområder i København. Samlet er der rejst fondsmidler mv. i størrelsesordenen 10 millioner kroner. Den Europæiske Socialfond har bevilget en støtte til Job- og uddannelsesprojektet på over 7 millioner kroner i perioden 1998-2003. Der har været ½ millioner kroner i boligsociale aktivitetsmidler hvert år. Langt de fleste midler er gået til beskæftigelsesaktiviteterne. De egentlige erhvervsaktiviteter, som ansættelse af erhvervskonsulenten, er finansieret af Det Regionale Koordinationsudvalg samt kvarterløftets egne midler.

Figur 3. Kongens Enghave – organisationsplan for temaet erhverv og beskæftigelse



Kilde: Kongens Enghave kvarterløft.

Erhvervsudviklingen i kvarterløftområderne 1995-2001

Den faktiske erhvervsudvikling i kvarterløftområderne i perioden siden kvarterløftene startede kan belyses med data vedrørende virksomheder og beskæftigelse. Generelt har kvarterløftperioden været kendetegnet ved den længste økonomiske højkonjunktur siden 1945. Således har ikke mindst København nydt godt af en meget betydelig økonomisk vækst i sidste halvdel af 1990'erne. Antallet af virksomheder med mindst én ansat er alene fra 1995 til 1999 vokset med seks procent eller 900 virksomheder.

Tabel 1. Antal virksomheder med mindst én ansat i kvarterløftområdet 1995-2001 efter hovedbrancher

	Femkanten		Holmbladsgade		Kongens Enghave		København	
	1995	2001	1995	2001	1995	2001	1995	1999*
Handel, hotel, restaurant	12	10	150	88	37	30	—	—
Finans, forretningsserv.	13	2	48	33	36	13	—	—
Offentlige	27	5	65	40	43	17	—	—
Øvrige erhverv	13	8	103	83	21	25	—	—
Alle	65	25	366	244	137	85	14.806	15.702

Note: 2001-tal ikke tilgængelige for København samlet.

Kilde: Københavns Kommune, Statistisk Kontor.

I kvarterløftområderne er der sket den modsatte udvikling af, hvad der er sket i kommunen som helhed. I kvarterløftområderne er antallet af virksomheder gået tilbage, mest i Femkanten, hvor faldet har været på over 60 procent, mens der i de to andre kvarterløftområder er blevet omkring en tredjedel færre virksomheder.

Færre arbejdspladser, men flere lokalt ansatte

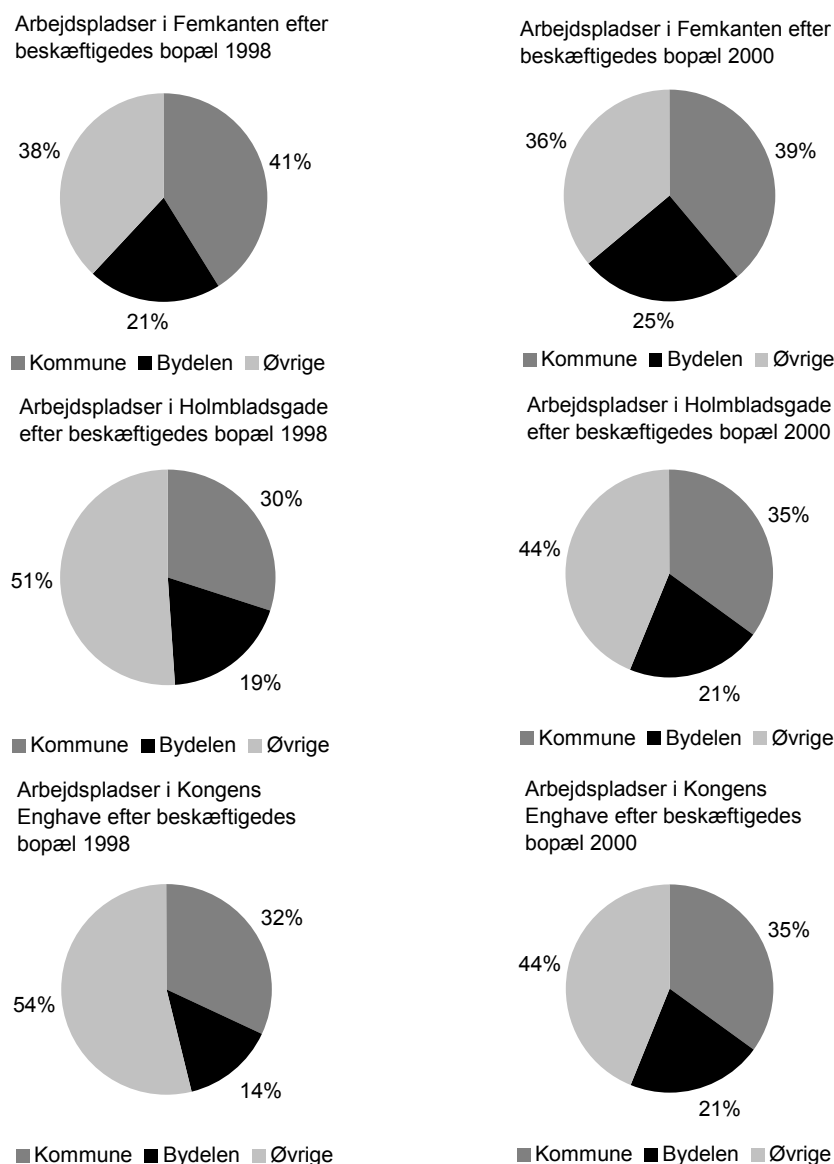
I København var der i 2000 cirka 14.000 flere arbejdspladser end i 1998. Det svarer til en vækst på 4,5 procent. I Holmbladsgade har der også været vækst i antallet af arbejdspladser, som er vokset med 3,5 procent til knapt 7000 arbejdspladser i 2000. I Kongens Enghave er der i perioden blevet 455 arbejdspladser færre svarende til et fald på 18 procent. I 2000 var der 2130 arbejdspladser i Kongens Enghave. I Femkanten blev der syv procent færre. Der var cirka 900 arbejdspladser i 2000.

Alt andet lige har Holmbladsgadekvarteret en mere blandet karakter, fordi der både er boliger og mange arbejdspladser. De to andre kvarterløftområder er mere domineret af boliger i forhold til arbejdspladser. Sammenlignet med befolkningstallet var der således

- 7,5 indbygger per arbejdsplads i Femkanten
- 2,4 indbygger per arbejdsplads i Holmbladsgade kvarteret
- 6,6 indbygger per arbejdsplads i Kongens Enghave.

Samtidig med at antallet af arbejdspladser er faldet eller vokset mindre end i København som helhed, er der sket det, at der på en større del af arbejdspladserne er beskæftiget personer, der bor i lokalområdet. Mest markant er ændringen i Kongens Enghave. Her er det samlede antal arbejdspladser faldet ganske meget, og samtidig er andelen af de beskæftigede, der bor i bydelen vokset. Før var det én ud af syv arbejdspladser i Kongens Enghave, der var besat med en medarbejder fra lokalområdet, nu er det hver femte. Der er også sket en markant forskydning fra private til offentlige arbejdspladser. Der er med andre ord sket en vis styrkelse af den lokale beskæftigelse, især i form af offentligt betalte arbejdspladser.

Figur 4. Arbejdspladser i tre kvarterløftområder efter den beskæftigedes bopæl 1998-2000



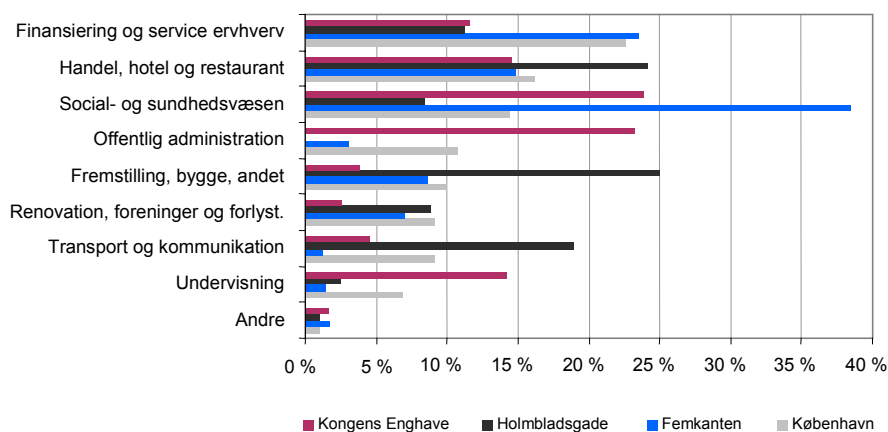
Kilde: Københavns Kommune, Statistisk Kontor.

Erhvervsstruktur – stor offentlig sektor i Kongens Enghave og Femkanten, mange produktive arbejdspladser i Holmbladsgade

Københavns erhvervsstruktur er domineret af professionelle serviceerhverv samt handel, hoteller, restauration mv. Tilsammen udgør deres beskæftigelse næsten 40 procent af den samlede beskæftigelse på byens arbejdspladser. Offentligt ansatte udgør en anden meget stor del af de beskæftigede, idet hver tredje arbejdsplads er inden for offentlig administration, social- og sundhed eller undervisning. Arbejdspladserne inden for fremstillingserhverv, bygge- og anlægssektoren mv. udgør kun en tiendedel af Københavns i alt 327.000 arbejdspladser.

Erhvervsstrukturen i de tre kvarterløftområder adskiller sig på forskellig måde fra den øvrige bys.

Figur 5. Arbejdspladser efter erhverv, København og tre bydele 2000, procent



Kilde: Københavns Kommune, Statistisk Kontor.

Kongens Enghave afviger ved at være stærkt domineret af offentlige arbejdspladser. Der er færre private arbejdspladser inden for alle private erhverv, især serviceerhvervene. Derimod er der dobbelt så mange offentligt ansatte. To ud af tre er offentligt ansat.

I Holmbladsgadekvarteret er der langt mere fremstillingsindustri end i resten af byen, men også flere arbejdspladser inden for handel, hotel og restauration end i andre bydele. Også transport og kommunikationserhvervene er større her end andre steder, mens der er påfaldende få offentlige arbejdspladser. Under hver tiende af de beskæftigede er offentligt ansat.

Femkanten har lige som Kongens Enghave først og fremmest offentlige arbejdspladser. Det er hver anden, der er offentligt ansat, og mere end 40 procent af arbejdspladserne er i social- og sundhedssektoren. På de fleste andre områder ligner Femkantens erhvervsstruktur resten af byens. Også inden for finans- og serviceerhverv, i modsætning til de øvrige kvarterløftområder, hvor kun halvt så mange af de ansatte er i de erhverv.

Tabel 2 viser dels hvor mange arbejdspladser, der er i de tre kvarterløftområder, dels hvordan der i løbet af en kort periode som 1998-2000 sker betydelige ændringer. Ændringerne i antallet af arbejdspladser på kvarterniveau er ganske store, og der er derfor også sket tydelige forskydninger i vægten mellem erhvervsbrancherne.

Tabel 2. Antal arbejdspladser efter erhverv, København og tre bydele, 1998-2000

	Femkanten		Holmbladsgade		Kongens Enghave		København		pct.
	1998	2000	1998	2000	1998	2000	1998	2000	
Landbrug og råstofudvinding	1	1	3	4	0	1	na	627	-15
Fremstilling	61	40	1415	1226	41	46	12	23549	-2
Energi og vandforsyning	0	0	37	32	0	0	na	1892	-9
Bygge- og anlægsvirksomhed	20	37	1021	509	103	34	-67	8685	5
Handel, hotel og restauration	155	134	1743	1682	884	312	-65	50730	4
Transport, post og telekommunikation	8	11	366	1317	116	96	-17	28537	5
Finansvirksomhed og forretningservice	188	213	795	777	236	247	5	64810	14
Offentlig administration	67	28	0	0	476	494	4	34377	2
Undervisning	9	13	142	175	223	302	35	23096	-3
Social- og sundhedsvæsen	319	347	582	588	434	509	17	46243	2
Renovation, foreninger og forlystelser	131	63	616	615	26	54	108	28810	4
Uoplyst erhverv	12	16	33	36	19	35	84	1286	5
Alle	971	903	6753	6961	2558	2130	-17	312948	5%

Kilde: Københavns Kommune, Statistisk Kontor.

Som det fremgår af tabellen, er der stor forskel på de tre københavnske kvarterløftområder. Holmbladsgade er som nævnt kendetegnet ved at have mange arbejdspladser, men der sker også store ændringer her. I perioden er der især flyttet mange arbejdspladser inden for fremstillingsindustri, bygge- og anlæg samt transport, post og telekommunikation. For eksempel er der i Holmbladsgadekvarteret kommet 950 nye arbejdspladser til inden for bare én branche – transport, post og telekommunikation – primært på grund af et enkelt firma. En tilsvarende tilgang i Femkanten ville have fordoblet kvartere- rets samlede antal af arbejdspladser.

Beskæftigelses- og befolkningsfremgang i kvarterløftområderne

Vi har hidtil set på forandringerne i virksomheds- og erhvervsstrukturen i kvarterløftområderne. En anden måde at se på ændringer i områderne er at undersøge, hvordan den bosiddende befolknings tilknytning til arbejdsmar- kedet udvikler sig. Befolkningens beskæftigelse er vokset i alle de tre bykvarterer, og den er vokset mere end i resten af København. Således er der kommet 18% flere beboere i job i Femkanten, 9% flere i Holmbladsgade og 11% flere i Kongens Enghave. I Kvarterløftområderne har den relative vækst i beskæftigelse dermed været betydeligt større end i København, hvor den i forvejen er større end i landet som helhed (2%). Sammenlignes med den bydel, hvor kvarterløftområdet ligger har væksten været større i Fem- kanten end i bydelen Bispebjerg, hvor den var på 12 procent. I Kongens Enghave er der ikke forskel på kvarterløftområdet og hele bydelen. Det er ikke muligt at sammenligne udviklingen i Holmbladsgadekvarteret med by- delen på grund af ændringer i opgørelsesmetoden.

Samtidig med at der er kommet flere beboerne i arbejde i kvarterløftom- råderne, er der også blevet flere personer i den erhvervsaktive alder i områ- derne. Beskæftigelsen for Femkantens beboere voksede med cirka 400 per- soner. Samtidig voksede den erhvervsaktive del af befolkningen med 180 personer. I Holmbladsgade voksede beskæftigelsen med godt 700 og be- folkningen med godt 300, og i Kongens Enghave kom der omkring 640 flere i job, mens den erhvervsaktive befolkning voksede med cirka 500 personer.

Tabel 3. Bosiddendes beskæftigelse og erhvervsfrekvens København og tre kvarterløftområder 1998-2000.

	Femkanten		Holmbladsgade		Kongens Enghave		København	
	1998	2000	1998	2000	1998	2000	1998	2000
a. Bosiddende								
beskæftigede	2311	2715	8191	8902	5579	6213	241494	259611
ændring i pct.		17,5		8,7		11,4		7,5
b. 18-64 årige *	4209	4388	12165	12480	9037	9534	337985	348613
a/b	0,55	0,62	0,67	0,71	0,62	0,65	0,71	0,74
ændring i pct.		12,7		5,9		5,6		4,2

Note: Beregnet.

Kilde: Københavns Kommune, Statistisk Kontor.

I tabellen ses, at den del af befolkningen i den erhvervsaktive alder, der har beskæftigelse, er vokset i alle tre kvarterløftområder. Endnu er det dog en mindre andel end i resten af byen. I København som helhed svarer antallet af personer i job til næsten tre fjerdedele af den del af befolkningen, der er i den erhvervsaktive alder. I kvarterløftområderne er det mindre end to tredje- dele, bortset fra i Holmbladsgade, der på dette punkt ligner København mere end de øvrige kvarterløftområder.

Endelig er der sket det – især i Holmbladsgade, men i nogen grad også i Kongens Enghave – at en større del af de bosiddendes beskæftigelse er rykket inden for bydelens grænser, jf. tabel 3. Flere af området's beboere ar- bejder også i området, hvilket ses af, at der har været større vækst i lokal beskæftigelse end i den samlede beskæftigelse for området. I Femkanten er

der sket det modsatte. Der har generelt været en stærk stigning i antallet af beskæftigede, der bor i Femkanten, men den relative andel af de beskæftigede, der også arbejder i området, er faldet.

Tabel 4. Bosiddende beskæftigede 1998-2000 efter arbejdssted

	Femkanten			Holmbladsgade			Kongens Enghave		
	1998	2000	pct.	1998	2000	pct.	1998	2000	pct.
I job	2311	2715	17	8191	8902	9	5579	6213	11
Arbsted									
i bydel	317	357	13	1127	1270	13	575	651	13
i komm.	1076	1252	16	3879	4335	12	2726	3014	11
i øvrigt	918	1106	20	3185	3297	4	2278	2548	12

Note: Tal for 1996 er ikke tilgængelige pt.

Kilde: Københavns Statistiske kontor, Kvarterløftsekretariatet i København, Statistisk Tiårsoversigt 2001.

Sammenfatning

Erhvervsudviklingen i de tre kvarterløftområder har været ringere end i resten af Københavns kommune. I alle tre områder er der blevet færre virksomheder – i Femkanten er næsten to tredjedel forsvundet – mens der i kommunen som helhed er blevet flere. Også med hensyn til antallet af arbejdspladser er den undersøgte kvarterløftperiode kendetegnet ved en undergennemsnitlig udvikling. I Holmbladsgade har der været en vis vækst i antallet af arbejdspladser, men i Femkanten og Kongens Enghave er der blevet færre arbejdspladser, hvor der i forvejen var ret få. De to sidstnævnte områder er samtidig kendetegnet ved en meget stor andel offentlige arbejdspladser, især inden for social- og sundhedsområdet. I Holmbladsgadekvarteret er der derimod flere produktive arbejdspladser end både i de andre kvarterløftområder og i byen som helhed.

Mens det ikke er gået så godt for mange af kvarterløftområdernes virksomheder, så er det – med hensyn til erhvervs- og arbejdsmarkedsudviklingen – gået bedre for beboerne. Beskæftigelsen er som følge af højkonjunkturen vokset i samfundet som helhed. I kvarterløftområderne er beskæftigelsen imidlertid vokset endnu mere. Her har Holmbladsgade haft en udvikling på niveau med byen som helhed, mens beskæftigelsen i Femkanten og Kongens Enghave er vokset betydeligt mere. Det har også betydet, at erhvervsfrekvensen er blevet hævet lidt fra et – især i Femkanten – meget lavt niveau.

Arbejdsmarkedspolitiske foranstaltninger

I de aktiviteter, der har været rettet mod bydelens virksomheder, har kvarterløftene ikke, som det er fremgået, haft egentlig erhvervsfremme på dagsordenen eller erhvervspolitiske aktiviteter til styrkelse af den lokale økonomiske udvikling. De aktiviteter, inden for erhvervs- og beskæftigelsesområdet, der har haft nævneværdig økonomisk omsætning, har været initiativer til fordel for lokale arbejdsløse og kontanthjælpsmodtagere. Det falder uden for nærværende notats formål at analysere effekterne af jobskabelse, placements- og beskæftigelsesinitiativer mv., men det kan konstateres, at de fleste aktiviteter på jobskabelses og -placeringsområdet har været en succes, når der sammenlignes med de forud fastsatte succesmål. Således har for eksempel jobformidlingen i Holmbladsgade som planlagt haft kontakt med 385 personer. Heraf er en fjerdedel kommet i arbejde, en fjerdedel er startet i "jobtræning" eller på en uddannelse, mens den sidste halvdel har fået råd og vejledning.

Litteratur

By- og Boligministeriet. (1999). *Fremtidens by: Bypolitisk perspektiv- og handlingsplan*. København.

Byfornyelse København. (2000). *Erhvervsundersøgelse af Bispebjerg bydel*. København.

Danmarks Statistik. (2001). *Statistisk tiårsoversigt 2001*. København.

Erhvervs- og Bypolitisk Udvalg. (2001). *Betænkning fra Erhvervs- og Bypolitisk Udvalg: Betænkning nr. 1397*. København: By- og Boligministeriet.

Erhvervsministeriet. (2000). *.dk21: En ny strategi for Danmarks erhvervs politik: Regeringens erhvervsstrategi*. København.

Feldman, M. P. (2000). Location and innovation: The new economic geography of innovation, spillovers, and agglomeration. In G. L. Clark, M. P. Feldman, & M. S. Gertler (Eds.), *The Oxford handbook of economic geography* (pp. 373-394). Oxford: Oxford University Press.

Jacobsen, T. (2000). *Erhvervsundersøgelsen: Rapport fra interviewundersøgelse af 38 virksomheder i Kongens Enghave*. København: Kongens Enghave Bydel.

Kirkegaard, O. (2000). *Årsrapport 1999 for kvarterløftenes selvevaluering af enkeltprojekter*. Upubliceret notat. Hørsholm: Statens Byggeforskningsinstitut.

Kvartercenter Nordvest. (1998). *Projektbeskrivelse samt idékatalog for erhvervs- og beskæftigelsescenter Nordvest*. København.

Københavns Kommune. (1993). *Forslag til erhvervspolitisk handlingsplan for Københavns Kommune*. København: Københavns Kommune, Overborgmesterens Afdeling, Erhvervskontoret.

Københavns Kommune. (1997a). *Erhvervspolitisk program og handlingsplan, Københavns Kommune - 1997*. København: Københavns Kommune, Overborgmesterens Afdeling, Erhvervskontoret.

Københavns Kommune. (1997b). *Holmbladsgadeområdet: Grundmateriale til kvarterløftprojekt*. København: Københavns Kommune, Overborgmesterens Afdeling, Kvarterløftsekretariatet.

Københavns Kommune. (1997c). *Kongens Enghave: Grundmateriale til kvarterløftprojekt*. København: Københavns Kommune, Overborgmesterens Afdeling, Kvarterløftsekretariatet.

Københavns Kommune. (2001a). *Erhvervspolitisk handlingsplan 2001*. København.

Københavns Kommune. (2001b). *Erhvervspolitisk strategi 2001-2004*. København.

Københavns Statistiske Kontor. (2001a). *Københavns bydele 2001: Bd. 1-2*. København.

Københavns Statistiske Kontor. (2001b). *Særkørsler på Danmarks Statistiks beskæftigelses- og pendlingsstatistik samt det centrale virksomhedsregister vedrørende tre kvarterløftområder i Københavns Kommune*. Upubliceret. København.

Norvig Larsen, J. (2001). Byerne og den nye erhvervsstruktur. *Geografisk Orientering*, 31(3), 134-139.

Porter, M. E. (2000). Locations, clusters, and company strategy. In G. L. Clark, M. P. Feldman, & M. S. Gertler (Eds.), *The Oxford handbook of economic geography* (pp. 253-274). Oxford: Oxford University Press.

Porter, M. E. (2001). Economic development in inner cities. Lokaliseret 20010529 på: www.people.hbs.edu/mporter/#

SBS Byfornyelse. (1998). *Erhvervsundersøgelse, Holmbladskvarteret - kvarterløft*. København: Kvarterløftsekretariatet i Holmbladsgadekvarteret.

Skifter Andersen, H. (2001). What is the special purpose of area based initiatives? How to understand deprived urban neighbourhoods. In *Area-based initiatives in contemporary urban policy - innovations in city governance, 17-19 May 2001, Gammel Dok, Copenhagen. Danish Building and Urban Research/EURA conference. København. 2001*. Lokaliseret 20020306 på: www.by-og-byg.dk/aura/workshops/papers/workshop2/skifter.htm

Storgaard, K., & Skovdal, A. K. (2001). Nye byerhverv i byfornyelsen. *Byplan*, 53(1/2), 35-40.

Stöver, K. (2000). *Virksomhedernes engagement i kvarterløft - Holmbladsgadekvarteret*. København.

Andre kilder

København

Brev fra Eskil Thuesen/Dan Mogensen til deltagerne i idémødet vedrørende nyt erhvervspolitisk initiativ i "Kvarterløftsområder og erhvervspolitik" vedr. Indkaldelse til idémøde den 7. maj 2001. Dateret 19. april 2001.

Femkanten/Nordvest/Bispebjerg

www.bispeerhverv.dk [citeret 15. august 2001]

Statusnotat 2000-2001, Femkanten. November 2001.

Notat vedr. Bispebjerg Erhvervsnetværk, 28.5.01.

Ansøgning til By- & Boligministeriets Bypulje om etablering af et erhvervsnetværk og udformning af en lokal erhvervspolitik i Bispebjerg Bydel inkl. bilag. Udateret.

Brev fra Gerdt Larsen til Sekretariatet for Kvarterløft v. Mette Thorvildsen. Dateret 07.09.00.

Brev til fa. NN med spørgeskema: Erhvervsundersøgelse i Bispebjerg Bydel/København NV. Dateret 25.08.00.

Bilag til fondsansøgning fra Bispebjerg Erhvervsudvalg (Gerdt Larsen). Dateret 24.08.00.

Kvarterbladet 2400, Vol. 1, nr. 1, juni 2000.

Brev fra Gerdt Larsen m.fl. til fa. NN om invitation til et møde med Bispebjerg Erhvervsudvalg den 24. maj 2000. dateret 04.04.00.

Statusnotat vedr. Erhvervs & Beskæftigelse i Kvarterløftprojektet Nordvest. Dateret 17.03.00.

Brev fra Jan Lindboe & Gerdt Larsen til Københavns kommune, Familie- og Arbejdsmarkedsforvaltningen om Evaluering af Erhvervs- og arbejdsmarkedsprojekt i Nordvestkvarteret, dateret 18.01.00.

Bispebjerg Erhvervsudvalg præsenterer Bispebjerg Iværksætterprojekt, udateret brochure.

Pressemeddelelse: Iværksættere på Bispebjerg, udateret.

Holmbladsgade

www.holmbladsgade.dk [citeret 15. august 2001]

Statusnotat 2001. Holmbladsgade kvarterløft.

Udvikling af virksomhedskontakter og virksomhedsnetværk i Holmbladsgade kvarteret, 1. juni 2001.

Invitation til Debatmøde Det rummelige Arbejdsmarked – et lokalt anliggende mandag den 2. april 2001. Udateret.

Brev fra erhvervskonsulent Martin Meinertz Christensen, Kvarterløft Holmbladsgadekvarteret til Sekretariatet for Kvarterløft vedr. invitation til debatmøde om det rummelige arbejdsmarked – et lokalt anliggende. Dateret 12. februar 2001.

Statusnotat 2001. Holmbladsgade kvarterløft.

Brev fra erhvervskonsulent Martin Meinertz Christensen, Kvarterløft Holmbladsgadekvarteret til Sekretariatet for Kvarterløft vedr. møde om det rummelige arbejdsmarked – et lokalt anliggende. Dateret 24. oktober 2000.

Status over Kvarterløft Lokal Jobformidling i Holmbladsgade-kvarteret pr. medio marts 2000. Dateret KS 16.03.00

Brev til Sekretariatet for Kvarterløft fra erhvervskonsulent Karin Stöver, Kvarterløft Holmbladsgade-kvarteret om "Partnerskaber i Kvarterløft Holmbladsgade-kvarterets aktiviteter for Erhverv- og Beskæftigelse". Dateret 13. januar 1999.

Uddrag om erhverv og beskæftigelse fra styregruppens beretning 1999 Holmbladsgade. Udateret.

Kongens Enghave

<http://www.ke-bydel.kk.dk> [citeret 15. august 2001]

Kvarterløft Kongens Enghave (2001) *Statusnotat 2001*.

Virksomhedskontakt & virksomhedsnetværk. Erfaringer fra Kongens Enghave. 30.5.01

Notat til følgegruppen for særlig beskæftigelsesindsats i kvarterløftprojekter vedrørende ønsket om fast til knytning af en AF-konsulent. Dateret 20.03.00

Bydelsrådet Kongens Enghave, Social- og Beskæftigelsesudvalgsmødet den 7. marts 2000. Dagsordenspunkt 17/2000 Erhvervskonsulenten. Ekstraordinær beskæftigelsesindsats i Kongens Enghave. Udateret.

Kongens Enghave Bydel (2000) *Kvarterløft. Statusnotat 2000.*

Kongens Enghave Bydel (1999) *Kvarterløft. Statusnotat 99.*

Avedøre Stationsby

Status for jobbutikken i Avedøre Stationsby – marts 2000. Dateret Pbh. 14.03.00.

Startrapport for Jobbutikken i Avedøre Stationsby. Dateret Pbh. 07.03.00

Kolding

Startrapport 2000 for Erhvervsprojekt. Udateret.

Statens Sekretariat for Kvarterløft

Brev fra Mette Thorvildsen, Sekretariatet for Kvarterløft. Dateret 11. juni 2001.

Referat af følgegruppemøde for erhvervs- og beskæftigelsesindsats i de storkøbenhavnske kvarterløftprojekter den 6.6.01. Dateret MET 8. juni 2001

Referat fra mødet i den lille følgegruppe til særlig beskæftigelsesindsats i kvarterløftområderne tirsdag den 16.1.01. Dateret MET 25. januar 2001

Referat fra møde i følgegruppen for særlig beskæftigelsesindsats i kvarterløftområderne onsdag den 20.9.00. Dateret MET 20. oktober 2000

Referat af mødet i følgegruppen for særlig beskæftigelsesindsats fredag den 24. marts 2000. Dateret MET 17.05.00.

Forsøg med beskæftigelsesindsats i de 4 Storkøbenhavnske kvarterløftprojekter (Notat til følgegruppen for særlig beskæftigelsesindsats). Dateret MET 08.11.99.

Diskussionsoplæg om forsøgsdesign og evaluering af lokale beskæftigelsesprojekter i kvarterløftprojekterne (Notat til følgegruppen for særlig beskæftigelsesindsats). Dateret MET 25.10.99.

Ekstraordinær beskæftigelsesindsats i kvarterløftområderne i København (Notat til følgegruppen for særlig beskæftigelsesindsats). Dateret MET 17.05.99.

Bilag: Kvarterløftene i Hvidovre, Kolding, Randers og Aalborg kommuner

Den første generation af kvarterløftprojekter omfatter foruden de tre i København også kvarterløft i Avedøre Stationsby i Hvidovre kommune, Sydvestkvarteret i Kolding, Tøjhushaven i Randers samt Aalborg Øst. Aktiviteter rettet mod virksomheder findes også i flere af kvarterløftene uden for København. Til sammenligning inddrages her skildringer af sigte og midler i erhvervsindsatser i de andre kvarterløft.

Avedøre Stationsby

Der er et tæt samarbejde med syv virksomheder i kommunen. Samarbejdet er knyttet til aktiviteterne jobbutikken og den beskæftigelsesindsats, der er en del af kvarterløftet. Jobbutikken beskrives udførligt på Avedøre Stationsby kvarterløftets hjemmeside:

"AF og Hvidovre Kommune har sammen etableret en lokal jobbutik i Stationsbyen. Jobbutikken er et sted, hvor man kan henvende sig, hvis man...

- leder efter job
- mangler praktikplads
- har brug for uddannelses- og/eller erhvervsvejledning.

Alle kan henvende sig, uanset om man er medlem af en a-kasse eller ej. Også unge under 18 år er velkomne. I jobbutikken kan man kigge på stillingsopslag i dagens aviser. Der er også mulighed for at søge job på Internettet. Derudover er der mulighed for at få hjælp til at skrive ansøgninger. Planen er at der i løbet af år 2000 etableres en jobbank for unge."

(<http://www.hvidovre.dk/kvarterloft/framekvarter.htm>, 15.08.01)

For virksomhederne

"Vi byder jer velkommen i Jobbutikken? Hvis I ønsker at ansætte medarbejdere eller praktikanter, tilbyder Jobbutikken er gratis Jobformidling – Vi er godt orienteret om det aktuelle udbud af arbejdskraft, men kan også annoncere efter en ny medarbejder med en bestemt profil.

Vi kan desuden orientere om de mange støtte- og puljeordninger, der er afsat til regionens virksomheder.

I er velkomne til at besøge Jobbutikken eller ringe og aftale et møde på jeres virksomhed. Jobbutikken samarbejder og koordinerer sin virksomhed med Hvidovre Kommune og AF-Storkøbenhavn.

Det er nemt? for virksomheder at bruge Jobbutikken. En telefonopringning, fax eller e-mail med information om en bestemt stillingsprofil er som regel nok til, at Jobbutikken hurtigt kan finde den rette person til jobbet.

Mange virksomheder ønsker at tage del i det sociale ansvar. Det hjælper Jobbutikken også med." (http://www.hvidovre.dk/jobbutikken/default_n.htm 29.08.01)

For borgerne

"Vi byder dig velkommen i Jobbutikken?

hvis du er arbejdssøgende og modtager kontanthjælp eller dagpenge

hvis du er på jagt efter et nyt job

hvis du leder efter en praktikplads

hvis du søger information om uddannelse

I Jobbutikken kan du få råd og vejledning om aktuelle tilbud. Vi har mange års erfaring i uddannelses- og erhvervsvejledning og kan hjælpe med at fin

de et tilbud, der passer dig. I Jobbutikken kan du kigge stillingsopslag igennem i dagens aviser, og du har mulighed for at skrive ansøgninger på pc. Har du brug for hjælp hjælper vi dig gerne.

Besøg Jobbutikken... og fortæl, hvad du kunne tænke dig. Måske har vi allerede et ledigt job, der passer til dig. Vi tager udgangspunkt i din personlige situation, og din henvendelse behandles fortroligt. Du kan blive skrevet op i job- og emnebanken. Det er hér vi først kigger, når virksomhederne henvender sig for at få nye medarbejdere”

(http://www.hvidovre.dk/jobbutikken/default_n.htm 29.08.01),

Sydvestkvarteret i Kolding

Projektet ”Erhverv og kvarterløft” har til formål at

- ”bringe flere af områdets beboere i beskæftigelse, herunder at søge at skabe en erhvervsmæssig tilknytning til restgruppen af ledige i området
- opkvalificere samarbejdet med et udvalgt antal virksomheder og nøglepersoner for derigennem at få skabt en fælles referenceramme omkring beskæftigelsesbehov, rekruttering, lokal tilknytning og social profil”

Projektet retter sig mod ledige eller socialt udsatte voksne beboere i kvarterløftområdet. Det skal udføres i et samarbejde med Kolding Erhvervsudvikling samt kommunens arbejdsmarkedsafdeling, social og sundhedsforvaltningen og Arbejdsformidlingen.

Tøjhushaven i Randers

I Tøjhushaven i Randers har det fra starten været et ønsket i kvarterløftet at bevare så mange småvirksomheder som muligt i bydelen – både inden for håndværk, detailhandel og øvrig service. Både for at sikre en vis lokal beskæftigelse og for at bevare den mangfoldighed og det liv, som en områdets blanding af boliger og virksomheder giver. Derimod er en stor, meget transportintensiv virksomhed (en fragtmandsdal) blevet flyttet i forbindelse med kvarterløftet for at give plads til nye projekter.

I forbindelse med nybyggeri af boliger i kvarteret er der derfor ønsket om, at få tilknyttet erhvervsbyggeri for mindre virksomheder. Projektet har været længe undervejs. I efteråret 2001 er det endnu meget usikkert om det bliver realiseret, selvom borgerne i området viser projektet stor interesse. Formentlig på grund af usikkerheden har de virksomheder, der tidligere var med i en projektgruppe, nu igen forladt projektet (Brev fra Statens Sekretariat for Kvarterløft 11. juni 2001).

Aalborg Øst

I Aalborg Øst ligger der et større erhvervsområde umiddelbart ved siden af og to mindre indkøbscentre i kvarterløftområdet. Desuden har kommunen registreret en del mere eller mindre skjulte erhvervsaktiviteter i området. Der har i efteråret 2000 været holdt møde mellem Aalborg kommune og de lokale boligforeninger, hvor der var enighed om det ønskelige i at få flere erhvervsaktiviteter integreret i boligområderne (Brev fra Statens Sekretariat for Kvarterløft 11. juni 2001).

Summary

By og Byg Documentation 020: Area-based urban renewal and economic development

Previously it was considered good urban planning practice to separate different urban functions in order to avoid for example environmental hazard and heavy traffic in dwelling zones and inner urban districts. Economic restructuring has, however, caused a general decrease in polluting manufacturing production and instead a growth in more environmentally neutral service production. Therefore, opportunities for integrating urban functions are improved. Moreover, it is considered favourable to have more mixed neighbourhoods. The simultaneous presence of many urban functions is aimed at instead of the functionally separated, but monotonous urban landscapes of the 1970s and 1980s.

This is reflected in the integrated urban development programmes in the city of Copenhagen – the *kvarterløft* projects. From the very start of the *kvarterløft* projects the integration of business related activities has been a key element. All the Copenhagen *kvarterløft* projects have had various aspects of the local business environment and the firms of the neighbourhood examined and analysed. In the same time the projects have strongly emphasised a need to create employment for local, unemployed residents. Two of the *kvarterløft* projects have successfully raised substantial funding from national and European sources for the implementation of training programmes, work schemes, etc. for the unemployed. The projects have also tried to stimulate networking between the business firms located in the neighbourhood. Particularly in one of the *kvarterløft* projects local business firms have initiated seemingly sustainable activities, where the companies co-operate in issues of common interest. The *kvarterløft* project and local business have a common interest in getting better public and private services, improved maintenance of public space, reduction in crime rates, improved public transport for employees of the companies, etc. However, in quantitative terms the lion's share of funding for business-related activities in the *kvarterløft* projects has been spent on employment and basic educational initiatives. This contrasts partly the official business policy of the city of Copenhagen. It emphasises primarily the improvement of the service of the city to the city's business firms in order to enhance their competitiveness.

Finally it should be mentioned that while it is difficult to assess the impact of the *kvarterløft* projects in terms of business development, the many resources spent on employment programmes seem to have resulted in a marked increase in local employment. The period since the *kvarterløft* projects were launched in 1996-97 has been characterised by a strong economic upturn. Generally employment has grown nationally and particularly in the Copenhagen metropolitan area. However in the *kvarterløft* neighbourhoods employment rose even more than in the city generally. While the number of firms and workplaces located in the neighbourhoods actually decreased, the employment among residents grew significantly.

Kvarterløft er en videreudvikling af den traditionelle byfornyelse, som primært sigter på at forbedre byens boliger. De første kvarterløft startede i 1996-97. Et kvarterløft er rettet mod et afgrænset område af byen og er helhedsorienteret. Det vil sige at der, foruden bygningsfornyelse, også indgår for eksempel social-, arbejdsmarkeds- og erhvervspolitiske aktiviteter. Denne rapport analyserer de erhvervsrettede aktiviteter i tre kvarterløft i København og belyser samtidig ændringer i områdernes erhvervs- og beskæftigelsesstruktur, mens kvarterløftene har stået på.

1. udgave, 2002

ISBN 87-563-1113-3

ISSN 1600-8022