



**AALBORG UNIVERSITY**  
DENMARK

**Aalborg Universitet**

## **Brug For Alle Unge**

*Midtvejsevaluering af vejledningsindsats på 24 UU-centre*

Pless, Mette; Görlich, Anne

*Publication date:*  
2017

*Document Version*  
Også kaldet Forlagets PDF

[Link to publication from Aalborg University](#)

*Citation for published version (APA):*

Pless, M., & Görlich, A. (2017). *Brug For Alle Unge: Midtvejsevaluering af vejledningsindsats på 24 UU-centre*. Center for Ungdomsforskning.

### **General rights**

Copyright and moral rights for the publications made accessible in the public portal are retained by the authors and/or other copyright owners and it is a condition of accessing publications that users recognise and abide by the legal requirements associated with these rights.

- Users may download and print one copy of any publication from the public portal for the purpose of private study or research.
- You may not further distribute the material or use it for any profit-making activity or commercial gain
- You may freely distribute the URL identifying the publication in the public portal -

### **Take down policy**

If you believe that this document breaches copyright please contact us at [vbn@aub.aau.dk](mailto:vbn@aub.aau.dk) providing details, and we will remove access to the work immediately and investigate your claim.



# BRUG FOR ALLE UNGES VEJLEDNINGSINDSATS

MIDTVEJSEVALUERING

NOVEMBER 2017



UNDERVISNINGS  
MINISTERIET

## INDHOLDSFORTEGNELSE

Om BFAU's vejledningsindsats	3
Indsatserne	8
Tværgående erfaringer og temaer	15
Forskningscirkler	20
Udbytte	27



### Om BFAU

Brug for alle unge (BFAU) er en del af Undervisningsministeriet og arbejder med indsatser, der støtter unge i at påbegynde og gennemføre en uddannelse.

## INDLEDNING

Undersøgelser viser, at hver sjette elev i en afgangsklasse ikke har en ungdomsuddannelse i 25-årsalderen. Størstedelen af de unge har været i gang med en uddannelse, men er faldet fra. Faktisk har 80 procent af en ungdomsårgang afbrudt mindst et uddannelsesforløb, 25 procent fra en gymnasial uddannelse og næsten 80 procent fra en erhvervsuddannelse.\*

Formålet med Brug for alle unges (BFAU) vejledningsindsats er at udvikle vejledningen for ikke-uddannelsesparate unge og derved bidrage til at flere unge påbegynder og gennemfører en ungdomsuddannelse. Med satspuljeaftalen for 2015 blev der bevilliget 28 mio. kr. til BFAU øremærket vejledningen for ikke-uddannelsesparate unge. Projektet løber over en 4-årig projektperiode fra 2015 til 2018 og involverer 24 UU-centre fordelt på to indsatsområder.

- **Indsatsområde 1: 9** UU-centre, som arbejder med lokale udviklingsinitiativer, hvor der har været særlige udfordringer med mange ikke-uddannelsesparate unge.
- **Indsatsområde 2:** 15 UU-centre har taget udgangspunkt i forskningscirkler med henblik på at udvikle og afprøve udvalgte vejledningsmetoder og koncepter i vejledning af ikke-uddannelsesparate unge.

Hæftet her samler op på UU-centrenes foreløbige erfaringer med indsatserne rettet mod de unge. Konteksten for erfaringerne er således den nuværende gældende lovgivning, men størstedelen af erfaringerne er også relevante for det fremtidige arbejde med ikke-uddannelsesparate unge. Med indførelsen af den Forberedende Grunduddannelse står det forberedende område foran betydelige ændringer, herunder også at vejledningen samles i kommunale ungeindsatser. Formålet med hæftet er således allerede nu at få spredt de gode erfaringer og give inspiration videre til fremtidige indsatser.

\*Kilde: AE rådet 2013, 2015



## OM BFAU'S VEJLEDNINGSINDSATTS

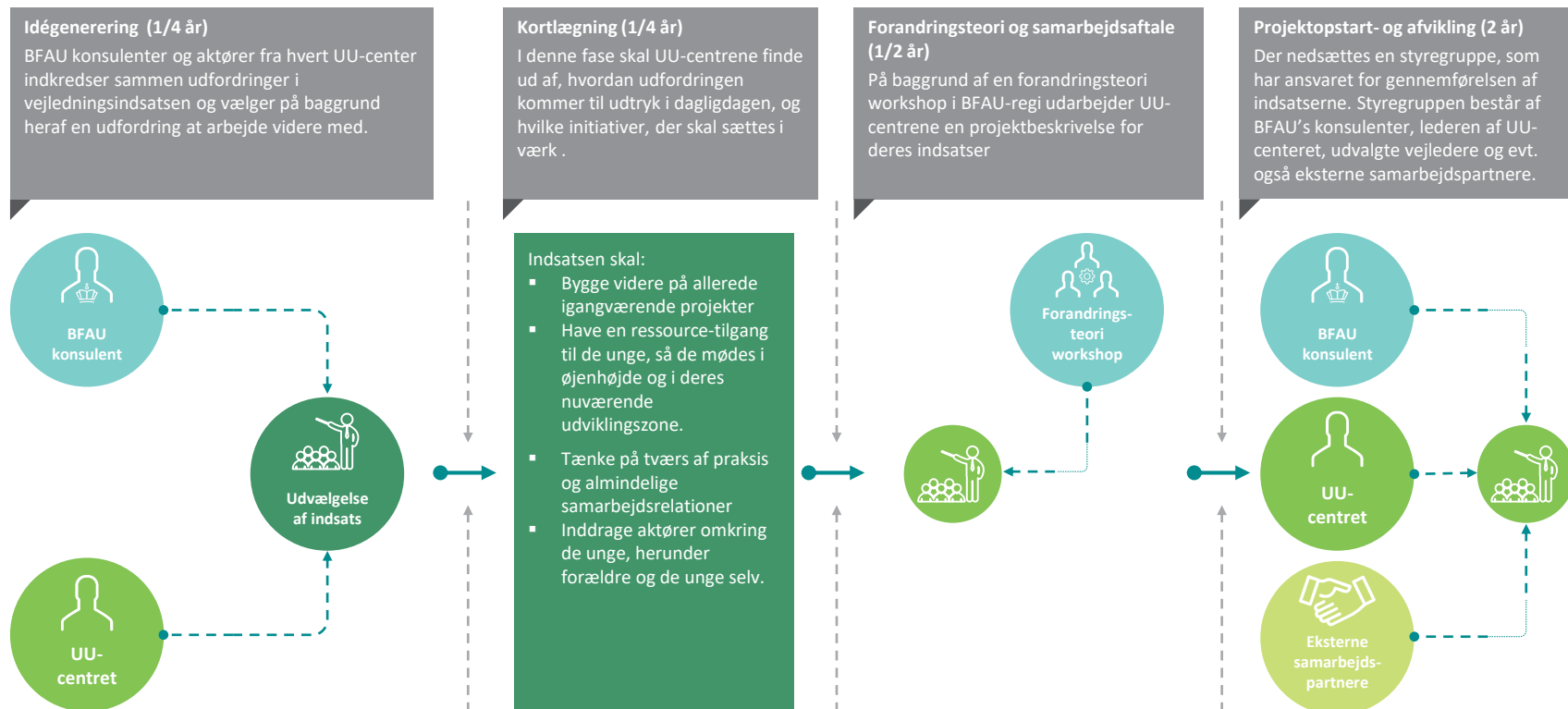
I dette kapitel præsenteres de to indsatsområder og deres tilgang til arbejdet med ikke-uddannelsesparate unge nærmere. Herudover gives der også en kort karakteristik af de unge, som deltager i projektet.



# INDSATSOMRÅDE 1

Lokale udviklingsinitiativer, hvor der har været særlige udfordringer med mange ikke-uddannelsesparate unge.

Indsatsområde 1 består af et samarbejde med oprindeligt 10 UU-centre, som dog blev til 9 centre, da et center trak sig fra projektet undervejs. Udvælgelsen af centrene skete på baggrund af, at de alle oplevede store udfordringer med målgruppen 'ikke-uddannelsesparate unge' i områder, hvor der også geografisk er en stor andel af målgruppen, og hvor der arbejdes med flere indsatser samtidigt. Hvert center i samarbejdet har taget udgangspunkt i en meget aktuell udfordring, som havde brug for et fokus her og nu.

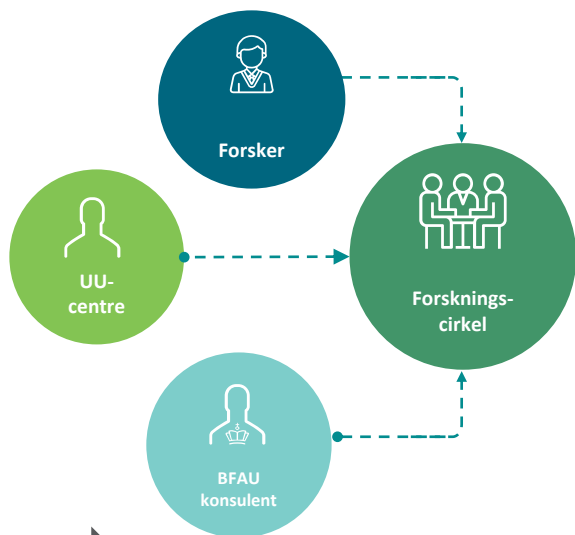


## INDSATSOMRÅDE 2

De 15 UU-centre indgår i tre forskningscirkler med hvert deres fokusområde.

Indsatsområde 2 består af et samarbejde mellem BFAU konsulenter, 15 UU-centre og forskere på området, som sammen indgår i tre forskningscirkler. Forskningscirkler er et organiseret møde mellem forsknings- og erfaringsbaseret viden. Formålet er, at der skal ske gensidig påvirkning mellem forskere og professionsudøvere (Persson 2010). Forskningscirkler er en systematiseret proces for udveksling og brydning af viden, som kan danne afsæt for innovation og udvikling.

Tre arenaer indgår i arbejdet i forskningscirklerne: Universitetet, UU-centret og forskningscirklen, hvor aktørerne mødes



Forskningscirklen udgør en ramme for udvikling og refleksion (den medierende arena) mellem forskningsverdenen og praksisverdenen i UU-centrene

I indsatsområde 2 blev der etableret 3 forskningscirkler med hvert deres fokusområde med deltagelse af vejledere fra i alt 15 UU-centre



På baggrund af forskningscirkler udvikler de 15 UU-centre indsatser, som testes praksis.



Netværksgrupper mødes løbende under test-fase med henblik på refleksion og videreudvikling



Evaluering samler viden midtvejs og afslutningsvist og viden deles på fælles seminarer



# OVERBLIK OVER INDSATSERNE

UU-centrene har selv valgt fokus for deres indsatser. Særligt stor fokus har der været på holdforløb og gruppevejledning, dialogredskaber samt forebyggende indsatser.

De 25 UU-centres indsatser fordeler sig på seks typer af indsatser: Fremskudt vejledning, gruppevejledning, karrierelæring og brobygning, dialogredskaber, forebyggende indsatser og forældreindsatser. Flere af centrene arbejder dog også inden for flere indsatser på én gang.

En stor del af UU-centrene anvender holdforløb og gruppevejledning (11), dialogredskaber (13), forebyggende indsatser (8) og forældreindsatser (8).

Det skal bemærkes, at opdelingen i indsatstyper er analytisk med henblik på at skabe overblik. Overlap mellem indsatserne kan derfor forekomme, eksempelvis kan en indsats rettet mod forældre også være forebyggende, og flere UU-centre kan også godt arbejde med flere indsatser på én gang. Der skal ligeledes gøres opmærksom på, at opdelingen er et øjebliksbillede, og at nogle UU-centre skifter indsats undervejs.

INDSATSER	 Fremskudt vejledning	 Holdforløb og gruppevejledning	 Brobygning med karrierelæring	 Dialogredskaber	 Tidlige indsatser	 Forældreindsatser
UU-CENTRE	<ul style="list-style-type: none"> <li>UU Kolding</li> <li>UU Silkeborg</li> <li>UU Vallensbæk</li> <li>UU Vestegnen</li> <li>UU Øresund</li> </ul>	<ul style="list-style-type: none"> <li>UU Djursland</li> <li>UU Guldborgsund</li> <li>UU Herning</li> <li>UU Jammerbugt</li> <li>UU Skive</li> <li>UU Sydfyn</li> <li>UU Mors</li> <li>UU Vestsjælland</li> <li>UU Aalborg</li> <li>UU Randers</li> <li>UU København</li> </ul>	<ul style="list-style-type: none"> <li>UU København</li> <li>UU Sydfyn</li> </ul>	<ul style="list-style-type: none"> <li>UU Jammerbugt</li> <li>UU Sønderborg</li> <li>UU Aalborg</li> <li>UU Herning</li> <li>UU Viborg</li> <li>UU Aabenraa</li> <li>UU Ikast</li> <li>UU Skive</li> <li>UU Kolding</li> <li>UU Guldborgsund</li> <li>UU Sydfyn</li> <li>UU Vestsjælland</li> <li>UU Silkeborg</li> </ul>	<ul style="list-style-type: none"> <li>UU Nord</li> <li>UU Bornholm</li> <li>UU Herning</li> <li>UU Ikast</li> <li>UU Øresund</li> <li>UU Vestsjælland</li> <li>UU Skive</li> <li>UU Odense og Omegn</li> </ul>	<ul style="list-style-type: none"> <li>UU Skive</li> <li>UU Silkeborg</li> <li>UU Aabenraa</li> <li>UU Sjælland Syd</li> <li>UU Djursland</li> <li>UU Randers</li> <li>UU Sydfyn</li> <li>UU Herning</li> </ul>

# MÅLGRUPPE OG UPV

Målgruppen for BFAU er ikke-uddannelsesparate unge mennesker. Der kan tegnes en karakteristisk af dem ud fra en spørgeskemaundersøgelse, som 220 unge har svaret på. Af denne gruppe går 95 pct. på nuværende tidspunkt i skole, størstedelen i 8. klasse.

Ifølge de unge selv er den største hindring for at gennemføre en uddannelse faglige udfordringer, men også en fjerdedel oplever at have sociale udfordringer, knap en femtedel personlige udfordringer og ca. en ottendedel angiver at have psykiske udfordringer.

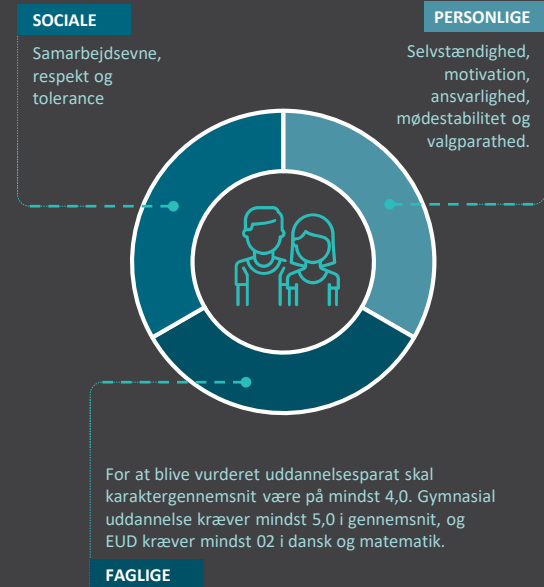
Selv om de unge ikke selv i så høj grad peger på personlige og sociale udfordringer, viser andre undersøgelser, at utilstrækkelige sociale og personlige kompetencer også udgør en væsentlig udfordring for at mange unge vurderes ikke-uddannelsesparate, idet de tre kompetenceområder spiller sammen. Dette afspejler sig også mere indirekte i de unges besvarelser, hvor blot 50 pct. mener, at de kan gøre ting lige så godt som de fleste andre.

I de konkrete indsatser igangsat i forbindelse med BFAU-projektet er fokus primært på udviklingen af de unges sociale og personlige kompetencer.

## UPV - UDDANNELSESPARATHEDSVURDERING

Alle elever i grundskolen skal uddannelsesparathedsvurderes i relation til deres faglige, personlige og sociale forudsætninger for at påbegynde og gennemføre en ungdomsuddannelse.

Vurderingsprocessen påbegyndes i 8. klasse, og alle tre kriterier skal være opfyldt, for at eleven kan vurderes uddannelsesparat.



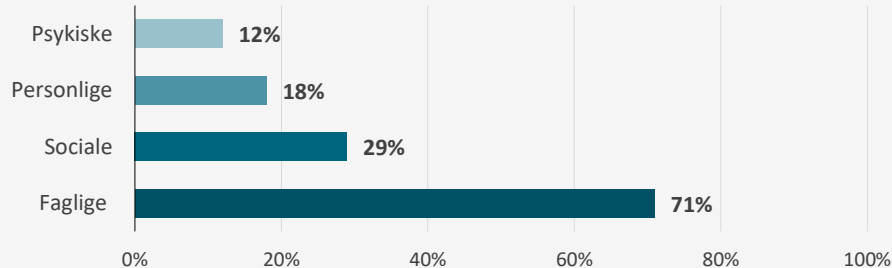
### SOCIALE

Samarbejdsevne, respekt og tolerance

### PERSONLIGE

Selvstændighed, motivation, ansvarlighed, mødestabilitet og valgparathed.

### Udfordringer – i de unges egen optik







## INDSATSERNE

I dette kapitel præsenteres de seks forskellige typer af indsatsers med fokus på de gode erfaringer, som UU-centrene har gjort sig med indsatsen, samt væsentlige opmærksomhedspunkter.

# FREMSKUDT VEJLEDNING

UU-centre får skabt relationer med unge og forældre gennem synlighed og tilstedeværelse i lokalområdet.

## Kort beskrivelse af indsatsen

Fem UU-centre arbejder med en fremskudt vejledning med fokus på at skabe relationer til de unge og deres forældre gennem synlighed og tilstedeværelse, der hvor de unge er i deres fritid. UU-centrene samarbejder bl.a. med aktører i udsatte boligområder, eksempelvis bydelsmødre, sociale viceværter og boligsociale-medarbejdere, som har netværk og kendskab til de unge. Nogle steder deltager UU i lokale sociale arrangementer, byfester mv. med stande og aktiviteter. Her møder de en bred kreds af borgere i uformelle, lokale omgivelser og opbygger nye relationer.

Andre steder har UU integreret fast vejledning i ungdoms-klubber, og et sted vil UU cykle ud til forskellige områder for at opsøge de unge, hvor de er. Ved at komme der, hvor de unge er, får vejlederne kontakt og relationer i nye grupper af unge samt samarbejde med aktører omkring de unge. UU-centrene oparbejder herigennem en tættere dialog og skaber et trykt miljø, hvor unge og forældre har lettere ved at komme til dem.

Indsatsen rammer bredt ved at være åben og fysisk tilstede for alle. Indsatsens indhold er dog målrettet målgruppen (ikke-uddannelsesparate unge og unge i risikogruppen).



## Gode erfaringer

- Øget synlighed og tilgængelighed skaber en bedre kontakt og relation til både unge og forældre og giver dem et større kendskab til UU som institution. Det skaber desuden en større viden om uddannelsesmuligheder hos de unge.
- UU-centre oplever ofte udfordringer med at komme i kontakt med unge over 18 år. Ved at opsøge de unge direkte, er denne målgruppe nemmere at ramme.
- Den fremskudte vejledning rammer bredt og mindsker derfor stigmatisering, da ingen unge er specifikt udpeget.



## Opmærksomhedspunkter

- Det kan være grænseoverskridende som vejleder at opsøge de unge aktivt, da det udfordrer de vanlige roller for både vejledere og unge. Men det er netop pointen ved den fremskudte indsats, da det muliggør nye relationer mellem den unge og vejlederen – dog selvfølgelig med respekt for de unges grænser.
- Flere har gode erfaringer med at alliere sig med gadeteams og boligsociale medarbejdere, som kender de unge i forvejen. Det kan gøre det mere trykt for både de unge og vejlederne. Andre har gode erfaringer med at sende vejledere ud, som ikke normalt møder de unge, da nogle unge har modstand overfor deres vanlige vejledere.

”Synligheden gør, at de kan opsøge os før, hvis noget går galt.”  
(UU-vejleder)

”Vi prøver at komme i kontakt med dem, vi normalt ikke kommer i kontakt med. Det handler om at få UU ud i de boligsociale områder. Her kommer vi i kontakt med de forældre, vi ikke møder på almindelige forældremøder.”  
(UU-vejleder)

”En af de erfaringer vi har gjort os er, at netværket er sindssygt vigtigt (...) Det handler om at vi bliver sagt god for. De rigtige folk skal kende os.”  
(UU-vejleder)

”Det handler om at være hos de unge, når de er der. Det nytter ikke noget, at vi sidder der mandag fra 8-16, for det er ikke der, de unge er.”  
(UU-vejleder)

# HOLDFORLØB OG GRUPPEVEJLEDNING

Gruppevejledning og holdforløb med ressourcefokus skaber trygge refleksive rum.

## Kort beskrivelse af indsatsen

I denne indsats arbejder UU-centrene med modulopbyggede forløb i form af gruppevejledning og/eller holdforløb. Formålet er overordnet set at udvikle elevernes sociale og personlige kompetencer gennem et ressourcefokus.

**Gruppevejledningen** igangsættes for unge i og efter grundskolen og består af strukturerede og tematiserede samtaleforløb. Fokus er på at bruge gruppens dynamik til at iværksætte refleksionsprocesser om forskellige tematikker, fx 'den gode skolegang', udbyttet af et brobygningsforløb eller elementer som fx selvforståelse, mestring, motivation, kommunikation og valgparathed. Der arbejdes ofte med inspiration fra samtaleredskaberne WATCH og FFAST samt med Styrkekort.

**Holdforløbene** igangsættes oftest for unge i grundskolen. De er typisk struktureret omkring en række praktiske øvelser, fysiske aktiviteter samt refleksionsøvelser. Fokus er at give de unge en række redskaber til at arbejde med delmål samt deltage mere i undervisningen, ligesom der arbejdes med elementer som selvtilid, konflikthåndtering, samarbejde, ansvarlighed mm. Der arbejdes flere steder med inspiration fra redskaberne MILIFE, Vækstmodellen samt Mindset-teori (Dweck).



### Hvem arbejder med det? Kontakt

UU Guldborgsund • UU Sydfyn • UU Randers • UU Djursland • UU København • UU Herning • UU Skive • UU Jammerbugt • UU Mors • UU Vestsjælland • UU Aalborg



## Gode erfaringer

- Gruppevejledning og holdforløb kan bidrage til, at de unge oplever ikke at stå alene med usikkerhed og problematikker. Det kan skabe basis for nye fællesskaber og ressourcer, men kan også bidrage til at øge de unges personlige, sociale og faglige selvtilid samt styrke deres valgkompetence og afklaring.
- For holdforløbene er der gode erfaringer med at samarbejde med ungdomsskoler og produktionsskoler, der bidrager med erfaring med målgruppen og gode faciliteter i et andet regi end skolen.
- Mange unge tager godt imod hold- og gruppevejledningsforløb, møder op og deltager med engagement. Nogle er dog skeptiske i forhold til forløb med snævert fokus på udvikling af personlige og sociale kompetencer. De har svært ved at se, hvordan aktiviteterne kan bidrage til at de bliver uddannelsesparate.



## Opmærksomhedspunkter

- Skolerne er positive over for både gruppevejledning og holdforløbsaktiviteter, men udfordringen er flere steder at inddrage personlige og sociale kompetencer i almenundervisningen, pga. tidspres og et stærkt fokus på det fag-faglige.
- Det er vigtigt med tydelig rammesætning af forløb og aktiviteter.
- Tværinstitutionelt samarbejde med en række aktører omkring de unge er en stor styrke.
- Fokus på samarbejdet med skolerne er centralt. Involvering af undervisere bidrager til at forankre forløbene og fokus fremadrettet.

*"De [unge] bliver bevidste om, hvad ens styrker er, og hvad de kan bruges til"*  
(UU-vejleder)

*"De oplever, at der er nogen, der sidder med samme tanker som dem. Så er de ikke alene, og det er ikke kun dem, som har det sådan."*  
(UU-vejleder)

*"De åbner sig meget op, de har fået et godt forhold til hinanden og til mig som vejleder. Man kan mærke, at gruppen møder én på en helt anden måde"*  
(UU-vejleder)

*"Vi har fået tilbagemeldinger fra lærerne om, at eleverne tør markere i timerne, og at de tænker, at de har noget, som er relevant at byde ind med engang imellem."*  
(UU-vejleder)

# BROBYGNING MED KARRIERELÆRING

Refleksioner om de unges egne kompetencer før og efter brobygning styrker de unges valgprocesser.

## Kort beskrivelse af indsatsen

Brobygning er en klassisk vejledningsaktivitet i udskolingen, hvor eleverne besøger forskellige ungdomsuddannelser. Flere UU-centre har i BFAU valgt at udvikle brobygningsforløb målrettet ikke-uddannelsesparate unge.

Flere UU-centre laver brobygningsaktiviteter i mindre elevgrupper på EUD. Her får eleverne mulighed for at være én eller flere dage på EUD, hvor de får 'hands-on', praksisnære erfaringer. Forløbet bliver udviklet i samarbejde mellem grundskolen, UU og EUD med særligt fokus på målgruppen.

Karrierelæring udgør en vigtig ramme om brobygningsforløbene. Med karrierelæring betragtes elevers valg som et læringsanliggende snarere end snævert at være rettet mod det forestående uddannelsesvalg. Der sættes fokus på de processer, der indrammer konkrete forløb og aktiviteter. Inden brobygningen reflekterer eleverne om forløbet og får en idé om, hvad de skal ud til. Vejlederen er med ude på dagen, hvilket giver mulighed for samtaler og refleksion undervejs. Og efter brobygningsdagen reflekterer eleverne igen over aktiviteterne, deres kompetencer og oplevelser generelt. Derudover arbejder vejlederne fokuseret med at sikre overlevering fra brobygningen til lærerne.



### Hvem arbejder med det? Kontakt

UU Sydfyn • UU København



## Gode erfaringer

- Brobygningsforløb med karrierelæring styrker de ikke-uddannelsesparate elevers evne til at reflektere over valg, interesser, motivation, arbejdsformer etc. Samlet set kvalificerer brobygning med karrierelæring dermed elevernes udbytte af brobygningsforløbene og deres refleksioner om egne styrker, udfordringer og interesser.
- Eleverne forberedes grundigt på aktiviteterne, og vejlederne deltager undervejs, hvilket medfører, at fraværet på selve brobygningen falder markant. Vejledernes tætte involvering i brobygningsforløbene danner basis for udvikling af gode relationer - og større karsskab - til de unge, der understøtter det fremadrettede vejledningsarbejde.
- UU-centrene oplever, at nogle elever motiveres så meget af brobygningen, at deres fravær i skolen mindskes – de kan bedre se formålet med at gå i skole.



## Opmærksomhedspunkter

- Samarbejdet med undervisere i både grundskolen og på EUD er vigtigt for, at aktiviteterne lykkes. Det indebærer fx overlevering til og fra undervisere i grundskolen, så forløbene ikke kommer til at fremstå som løse aktiviteter, men knyttes sammen med elevernes skolehverdag. Det styrker ligeledes aktiviteterne at forløb planlægges og gennemføres i tæt samarbejde med både EUD og grundskole.
- Udbyttet kan styrkes yderligere ved at forældrene inddrages.

”Det, der giver noget [i brobygning], er introduktion og bearbejdning efterfølgende. Det er med til at højne den unges selvrefleksion.”  
(UU-leder)

”Der er nogle gode snakke, når de kommer tilbage. Eksempelvis én der har fundet ud af, at arbejde med fokus på deltaljer er ikke så meget ham.”  
(UU-vejleder)

”Man kom til at snakke om nogle andre ting sammen [efterfølgende], og det var meget nemmere, fordi vi [vejlederne] havde været med. Man vidste præcis, hvad der var sket til forløbet.”  
(UU-vejleder)

”Vi havde den der fælles oplevelse, og at vi havde lavet noget med dem. Det har skabt en rigtig god relation, og man kan også mærke her efter sommerferien, at vi kender dem.”  
(UU-vejleder)

# DIALOGREDSKABER

Dialogredskaber sikrer fokus på den unges ressourcer og styrker koordinering af indsatsen mellem aktørerne omkring den unge.

## Kort beskrivelse af indsatsen

UU-centrene anvender overordnet set to typer af dialogredskaber: **Ressourcesynsredskaber** fokuserer på, at samtalen skal faciliteres med afsæt i et resourcesyn på den unge, mens **aktørkoordineringsredskaberne** anvendes til at samle og koordinere forskellige aktører i indsatsen omkring den unge.

Fælles for dialogværktøjerne er, at de hjælper vejlederen til at rammesætte samtalen med den unge og øvrige aktører. Herunder beskrives eksempler på de to typer af dialogredskaber.

### Ressourcesyn

- **Ressourceguide, Vækstmodel og Styrkekort:** Værktøjerne har et positivt udgangspunkt og et fremadrettet blik på den unges liv og ressourcer. Både forældre, den unge og vejlederen fokuserer på, hvad den unge kan, og hvordan den ressource eller styrke kan bruges i andre sammenhænge.
- **Filosofisk spørgeguide:** Guide, der hjælper unge med at reflektere over deres liv. Unge får mulighed for at tænke over deres styrker og deres konkrete skoleerfaring.
- **Aggressive Reducement Training:** Værktøj, der giver forældre og unge mulighed for at tale om de unges udfordringer med et nyt fokus på livsmestring.

### Aktørkoordinering

- **Tryghedsmanual:** Samler alt omkring den unge i én manual. Manualen kan guide nye aktører involveret i den unges liv til bedre samtaler med den unge.
- **App:** På Bornholm har man udviklet en app, som skal bruges som værktøj til en bekymringsplan. Planen skal vise aktører omkring den unge, hvor der er behov for bekymring.



## Gode erfaringer

- Ved at tage et resourcesyn i samtaler med unge, skaber man en lyst i de unge til at udvikle sig, og dermed kan deres personlige og sociale kompetencer styrkes. Der skabes dermed også en motivation hos både den unge og forældrene.
- Det positive udgangspunkt minimerer stigmatiseringen, da de unge fokuserer på deres styrker, og ikke på deres udfordringer eller det, som adskiller dem fra deres jævnaldrende.
- Ved at samle alle aktører om den unge i en samtale, undgår man at den unge skal sidde med til mange forskellige møder. Det skaber mere ro omkring den unges liv og udvikling.



## Opmærksomhedspunkter

- Dialogredskaberne passer ikke nødvendigvis ind i alle UU-centre. Redskaberne skal udvælges ift. og evt. tilpasses til den kontekst og den specifikke målgruppe i UU-centeret.



### Hvem arbejder med det? Kontakt

- UU Vestsjælland • UU Jammerbugt • UU Skive • UU Ikast
- UU Aabenraa • UU Sønderborg • UU Kolding • UU Silkeborg
- UU Viborg • UU Djursland • UU Bornholm • UU Herning
- UU Guldborgsund

”Vi har fokus på styrkerne ved de unge, vi arbejder med de unges sociale kompetencer. Vi får dem til at arbejde med sig selv og skubbe til sig selv.”  
(UU-vejleder)

”Det, at vi anvender ressourcevinklen og går ind på den, og afdækker hvilke styrker man har, og hvordan man bruger de styrker til at overvinde sine udfordringer, i stedet for at gå ind og sige, hvor eleven er dårlig. Det får vendt det hele.”  
(UU-vejleder)

”Det at tro: ”Jeg kan ikke noget” gør arbejdet mellem at flytte sig fra at være ikke-parat til at være parat meget sværere.”  
(UU-leder)

”Et redskab for tovholderen, for den unge og for alle de samarbejdspartnere, som er omkring den unge. Formålet er at samle den viden, der er om den unge. Beskrive de udfordringer den unge har og så give den med der hen, hvor den unge er.”  
(UU-vejleder)

# TIDLIGE INDSATSER

Tidlige indsats rettet mod mellemtrinnet muliggør forebyggende indsats og mindsker stigmatisering.

## Kort beskrivelse af indsatsen

Flere UU-centre har valgt at gennemføre forebyggende indsats i form af fx gruppevejledninger og individuelle samtaler, før elevernes uddannelsesparathed vurderes i 8. klasse. Nogle UU-centre er gået helt ned i 5. klasse, mens de fleste sætter ind i 7. klasse. Hvornår det er hensigtsmæssigt at sætte ind, vedrører bl.a. spørgsmål om ressourcer, da flere UU-centre mener, at man skal gå ind så tidligt som muligt. Fx ønsker man nogle steder at starte allerede i indskolingen for at mindske antallet af unge, som vurderes ikke-uddannelsesparate.

### Klasseforløb

Nogle UU-centre har valgt at lave forløb med hele klasser før uddannelsesparathedsvurderingen. Formålet med forløbene er at give alle elever værktøjer og kendskab til at kunne vælge og blive parat til en uddannelse tidligere. Fx laver nogle UU-centre en undervisningssession, hvor eleverne placeres i mindre grupper og skal tale sammen om uddannelsesmuligheder.

### Individuelle samtaler

Andre UU-centre vælger at afholde individuelle samtaler med de børn, som man vurderer vil være i risiko til at blive vurderet ikke-uddannelsesparat. Her bruger UU-centrene fravær som én ud af en række af indikatorer i forhold til at vurdere, om eleverne er i risiko for at blive vurderet ikke-uddannelsesparat. Herunder anvendes bl.a. redskabet Fraværstrappen og holdforløb. Fraværstrappen er et handlingsanvisende værktøj, som består af ti trin. Hvert trin angiver en handling i takt med, at elevernes fravær stiger. Andre indikatorer som bruges er mistrivsel, ændret adfærd og fx manglende sociale kompetencer.



## Gode erfaringer

- Da nogle tidlige indsats er rettet mod hele klasser, kan man undgå stigmatisering, da ingen elever er særligt udpeget til at deltage.
- Flere UU-vejledere og -ledere mener, at den tidlige indsats på langt sigt fører til tidsbesparelser for både skoler og UU. Ved at sætte ind tidligt kan man guide flere i den rigtige retning, før det bliver for sent.
- Igennem gruppevejledninger og individuelle samtaler, hvor der ofte bruges et ressourcensyn, får unge styrket deres personlige og sociale kompetencer og lærer at mestre deres eget liv tidligere.



## Opmærksomhedspunkter

- Lærerne kan opfatte den tidlige indsats som tidskrævende, da de skal afsætte mere tid til UU's deltagelse på møder med den unge og forældrene.
- Forebyggende indsats med fokus på fravær er reelt en opgave for Folkeskolen. Derfor kan det være svært for UU at få ressourcer til tidlige indsats. Flere UU-centre mener dog, at det vil komme både de unge, skolerne og UU til gode på langt sigt at forebygge tidligt.



### Hvem arbejder med det? Kontakt

UU Nord • UU Vestsjælland • UU Skive • UU Odense og Omegn • UU Ikast • UU Bornholm • UU Herning • UU Øresund

”Vi ved tidligt, hvilke elever der kan ramme ind i problemer senere. Der er ingen grund til at vente på, at de kommer op i 8. eller 9. Klasse.”  
(UU-leder)

”Vi er kommet tidligere ind og kører noget længere. Det betyder noget [for relationen] – nu med den 7. klasse, det er et helt andet kendskab, jeg har til de her. Det er en anden måde, jeg kan gå til dem. Det samme ift. 5.-6. klasse, vi har opbygget en relation der gør det nemmere.”  
(UU-vejleder)

”Man kan ikke redde de unge ved at reparere, det er nødvendigt at forebygge.”  
(UU-leder)



# FORÆLDREINDSATSER

Tættere forældresamarbejde skaber gode relationer og bidrager til øget forældreinvolvering i de unges skolegang.

## Kort beskrivelse af indsatsen

Fleere UU-centre arbejder primært med indsatser, der understøtter et tættere samarbejde med forældre. Det drejer sig om følgende aktiviteter:

- Forældremøder for hele forældregruppen, hvor forældre og elever sammen laver konkrete 'hands on' øvelser om uddannelsesvalg, ungdomsuddannelser mm. Fokus er at skabe basis for dialog, samt at forældrene får redskaber, de kan tage med hjem.
- Involvering af forældre til elever i holdforløb, fx i form af fælles strukturerede 'hjemmeopgaver' for forældre og børn, facebookgrupper for elever og forældre med billedokumentation og information om aktiviteter og forløb.
- Opsøgende arbejde blandt forældre til unge, som er vurderet ikke-uddannelsesparate, fx i form af telefonsamtaler med forældre i forlængelse af ikke-uddannelsesparathedsvurderinger.
- Samarbejde med centrale professionelle og frivillige aktører tæt på familierne om at skabe kontakt til forældrene (fx undervisere og skoleledelse, bydelsmødre, boligsociale medarbejdere m.fl.)



### Hvem arbejder med det? Kontakt

UU Sjælland Syd • UU Sydfyn • UU Djursland • UU Herning • UU Skive • UU Silkeborg • UU Aabenraa • UU Randers



## Gode erfaringer

- Tidligt fokus på forældresamarbejde (fx i 6. klasse) kan danne et godt udgangspunkt for samarbejde om den unges uddannelsesparathed senere i udskolingen, fordi der opbygges en tryk relation mellem forældrene og vejlederen.
- Tættere forældrekontakt i form af direkte telefonkontakt opleves positivt af forældrene. Erfaringen er, at forældrene gerne støtter op om deres børns skolegang, men mange har brug for hjælp til dette, ikke mindst da nogle forældre føler sig fremmede og usikre overfor skolens krav og forventninger.
- Der er gode erfaringer med forældremøder, hvor forældrene ikke blot 'modtager' information men involveres mere aktivt og får mulighed for at drøfte uddannelsesvalg med elever og andre forældre. Tilsvarende skaber involvering af forældre via facebook-grupper samt 'hjemmeopgaver' gode muligheder for dialog om skolen derhjemme.
- Inddragelse af (lokale) aktører med tæt kendskab til og viden om de unge og deres forældre styrker UU's kontakt til målgruppen.



## Opmærksomhedspunkter

- UU-vejlederne oplever, at forældreinddragelse lønner sig gennem tættere relationer og bedre dialog med forældre og unge. For at dette skal lykkes kræver det, at der afsættes tid og ressourcer til fx individuel og opsøgende kontakt.
- Det er vigtigt, at UU og skole ved UPV-samtale i 8. klasse præsenterer konkret plan for aktiviteter og tiltag til understøttelse af den unges uddannelsesparathed, så det fremgår tydeligt for forældrene, at vurderingen følges op af en indsats målrettet eleven.

"Forældrene var meget bekymrede, men mange fik det vendt til taknemmelighed over, at der bliver lavet en særlig indsats målrettet dem." (UU-vejleder)

"Jeg har oplevet, at det at have snakket med forældrene tidligt [i 7. klasse], det gjorde at forældrene er kommet tidligt til mig. Relationerne og samarbejdet med elever og forældre er blevet tættere." (UU-vejleder)

"[forældre fortæller] at det er fedt at se deres børn i nogle situationer, hvor de smiler og er glade og er en del af et fællesskab og byder ind med noget positivt." (UU-vejleder)



## TVÆRGÅENDE ERFARINGER OG TEMAER

I dette kapitel beskrives de fælles erfaringer og temaer, som går på tværs af de 24 UU-centres indsatser.

# UNGEINDDRAGELSE

Når de unge bliver hørt og inddraget, understøttes deres engagement og handlekraft.

Overordnet set arbejder man i UU-centrene med tre tilgange til inddragelse af de unge:



## Afsøgende udviklingsfase:

Unge- og forældrehøringer og unge-tænketaanke. Dette bidrager med:

- 1) ny viden, der kan omsættes til konkrete indsatser (fx udviklingen af en fraværs-app, et erhvervsrettet udskolingsforløb),
- 2) større opmærksomhed på de fagprofessionelles rolle i at understøtte de unges deltagelse og involvering i skolen.



2

## Evaluering af indsatser – både på gruppe- og individniveau

Det bidrager til:

- 1) udvikling og justering af tiltag og indsatser, så de unges behov imødekommes,
- 2) større opmærksomhed hos de unge på deres udvikling gennem forløbet.



3

## Inddragelse af unge i de konkrete indsatser

– fx gennem inddragende og løsningsorienterede netværksmøder, hvor den unge tildes en central rolle i relation til hvilke (fagprofessionelle og andre) voksne, som inddrages.

Det bidrager til:

- 1) en større følelse af ejerskab og 'realisme' hos den unge i relation til igangsatte tiltag,
- 2) en styrkelse af det tværprofessionelle samarbejde.

## Erfaringer

- Generelt er erfaringerne fra de fagprofessionelle, at ungeinddragelse opleves positivt af de unge. De oplever sig hørt og taget seriøst. Det kan understøtte deres engagement og oplevelsen af handlekraft i relation til egen situation.

## Udfordringer:

- UU-centrene oplever, at det kan være vanskeligt at få skolerne til at afsætte tid til evalueringsaktiviteter med de unge. Skolerne er i forvejen presset af fag-faglige mål og krav i udskolingen.
- Det kræver en stor indsats at få skoler og andre aktører til at følge op på de unges input og perspektiver – og igangsætte tiltag, der adresserer de fagligt-sociale udfordringer, de unge peger på.

”De unge vil gerne ses af de voksne.”  
(UU-vejleder)

”Vi er mange professionelle om de unge, og vi ved mange gange bedst – tror vi. Men der er egentlig ikke nogen, der er ude at spørge de unge. Så vores projekt handler om at høre de unges stemme og snakke med dem om, hvad der skal til for, at de bliver uddannelsesparate.”  
(UU-vejleder)

”Det, der er kernen i inddragende netværksmøder, er, at den unge er med til at sætte dagsordenen og kommer meget mere i spil – hvem skal der snakkes om, og hvem skal der deltage. Det kan være forældrene, en fodboldtræner, en fætter, en relation man har til et andet menneske.”  
(UU-vejleder)

## SAMARBEJDE

Nye partnere og bedre koordinering med eksisterende partnere har været fokus i størstedelen af projekterne.

UU-centrene har øget deres eksterne samarbejde som en del af projektet. Flere centre har fået nye partnere og/eller øget koordinering med eksisterende partnere omkring de unge. Begge dele er vigtige, da der er mange aktører involveret i de unges liv. Der er udfordringer, men også store potentialer knyttet til øget samarbejde med professionelle partnere. Især tværfagligt samarbejde kan være nyttigt, når alle samarbejdspartnere får gavn af hinandens viden. Det tværgående emne samarbejde vil blive yderligere udfoldet i slutevalueringen (november 2018).

### Tre typer af samarbejde

- Samarbejde med **skoler og andre uddannelsesinstitutioner** er en naturlig del af UU. Mange vejledere har deres hverdag på disse institutioner. Særligt samarbejde med lærerne har fyldt meget i projekterne (se figur til højre).
- Samarbejde **på tværs af forvaltninger** kan være nødvendigt for at samle alle aktører omkring den unge. Det tværfaglige samarbejde kan have styrker ved, at alle samarbejder omkring den unges udvikling efter et fælles mål.
- Samarbejde med **nye aktører, som fx boligsociale medarbejdere**, sker særligt i fremskudt vejledning. Her er fokus på at opbygge en dialog med nye aktører og samarbejdspartnere. Formålet er at skabe nye relationer.

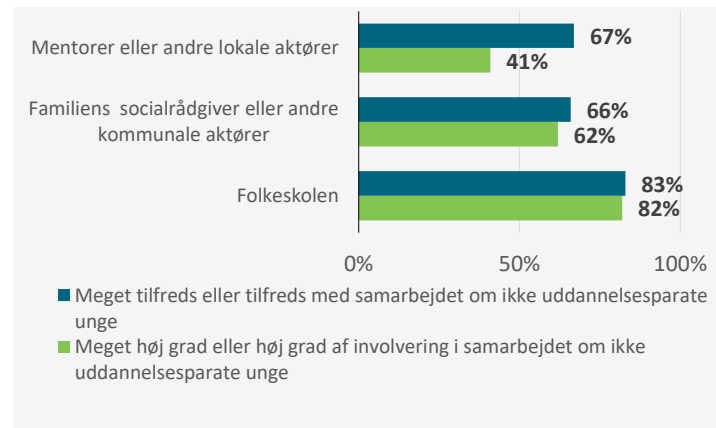
### Gode erfaringer

Der er gode erfaringer med at inddrage skolelederne i planlægningen af UU-aktiviteter. Skoleledelsen kan hjælpe med at UU-vejledningen prioriteres. Det kan også give bedre forudsætninger ved at lave en forventningsafstemning med lærerne og vise dem, hvad det er UU arbejder med.

### Udfordringer

Fælles for mange UU-centre er en stor udfordring skolelærernes ressourcer. UU-centrene oplever, at det kan være meget blandet, hvad lærerne tænker om UU, og at mange lærere har svært ved at afsætte tid til UU-vejlederne.

### UU-vejlederes vurdering af samarbejdet



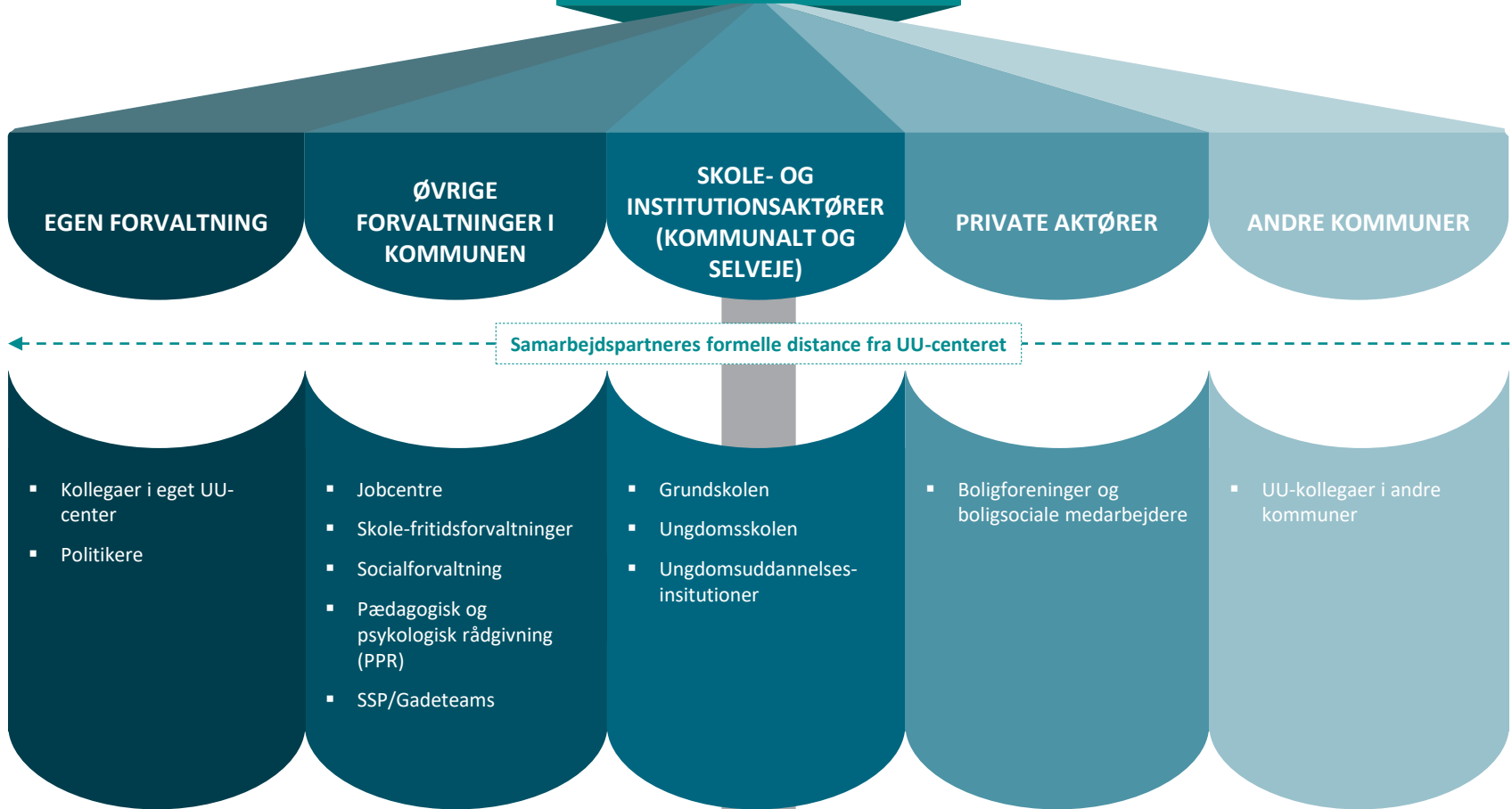
”Det er helt klart lærernes ressourcer, de er strammet så meget ind, at det er en udfordring.”  
(UU-vejleder)

”Der er ekstremt stor forskel på, hvad lærerne tænker om det, og det er en udfordring. Hvordan får man lærerne med på ideen om, at det er en god idé, er den næste udfordring.”  
(UU-vejleder)

”Vi skal have skolelederne med, så vi kan få lærerne til at få noget mere tid”  
(UU-vejleder)

”Nogle skoler har ikke budt sig så meget til. Der prøver vi at ’gøre os lækre – attraktive’, inviterer dem til seminarer, det vil synliggøre hvem vi er, og hvad vi kan og vil.”  
(UU-leder)

## UU'S SAMARBEJDSPARTNERE



# STIGMATISERING

UPV opfattes både som stempel og understøttende proces.

**I flere UU-centre er erfaringen, at særlige og obligatoriske forløb og tiltag målrettet ikke-uddannelsesparate eller sårbare unge kan opleves som stigmatiserende af de unge og deres forældre, samtidig med at forløb målrettet mindre grupper af unge kan have positiv effekt på deres skoleengagement og uddannelsesparathed.**

Erfaringen er, at de positive elementer ved de særlige forløb særligt hæmmes, hvis deltagelsen i aktiviteter gøres obligatorisk for ikke-uddannelsesparate unge. Et fremadrettet opmærksomhedspunkt er således, hvordan man kan tilrettelægge og gennemføre disse forløb med afsæt i de unges frivillige deltagelse.

I UU-centrene arbejder man med at undgå stigmatisering på forskellig vis gennem:

- *Tidlige kollektive indsatser* i fx 7. klasser, hvor hele klassen deltager. Hele elevgruppen får redskaber før de parathedsvurderes.
- *Tydelig rammesætning af forløb* og aktiviteter som positive tiltag for særligt udvalgte unge.
- *Ressourcetilgang i samtalerne* med de unge, der styrker deres udvikling.
- *Personlig og løbende kontakt til forældre*, der opnår større forståelse for baggrunden for vurderingen "ikke-uddannelsesparat", og hvad UU og skolen gør for at styrke den unges faglige, sociale og personlige kompetencer.
- *Tydelighed i UPV-samtalen om den videre plan* for den unge, så det bliver tydeligt, hvordan skole og UU vil støtte op om den unges uddannelsesparathedsvurdering fremadrettet.

"Som udgangspunkt gik vi jo ind og definerede, at værdien i det her fælleskab er, at I alle sammen er vurderet ikke-uddannelsesparate. Og det var bare ikke en værdi for dem. Altså det var kikset!"  
(UU-vejleder)

"Det er nærmest en dobbeltstigmatisering. Først får de at vide, at de ikke er uddannelsesparate, og så bliver de pillet ud af det fællesskab, der er i klassen."  
(UU-vejleder)

"For nogle år siden SKULLE de i brobygning. Forskellen er, at det er et tilbud nu, og at de ikke skal. Det er meget voldsomt at sige de her ting og sige, DU SKAL ud på det her."  
(UU-vejleder)



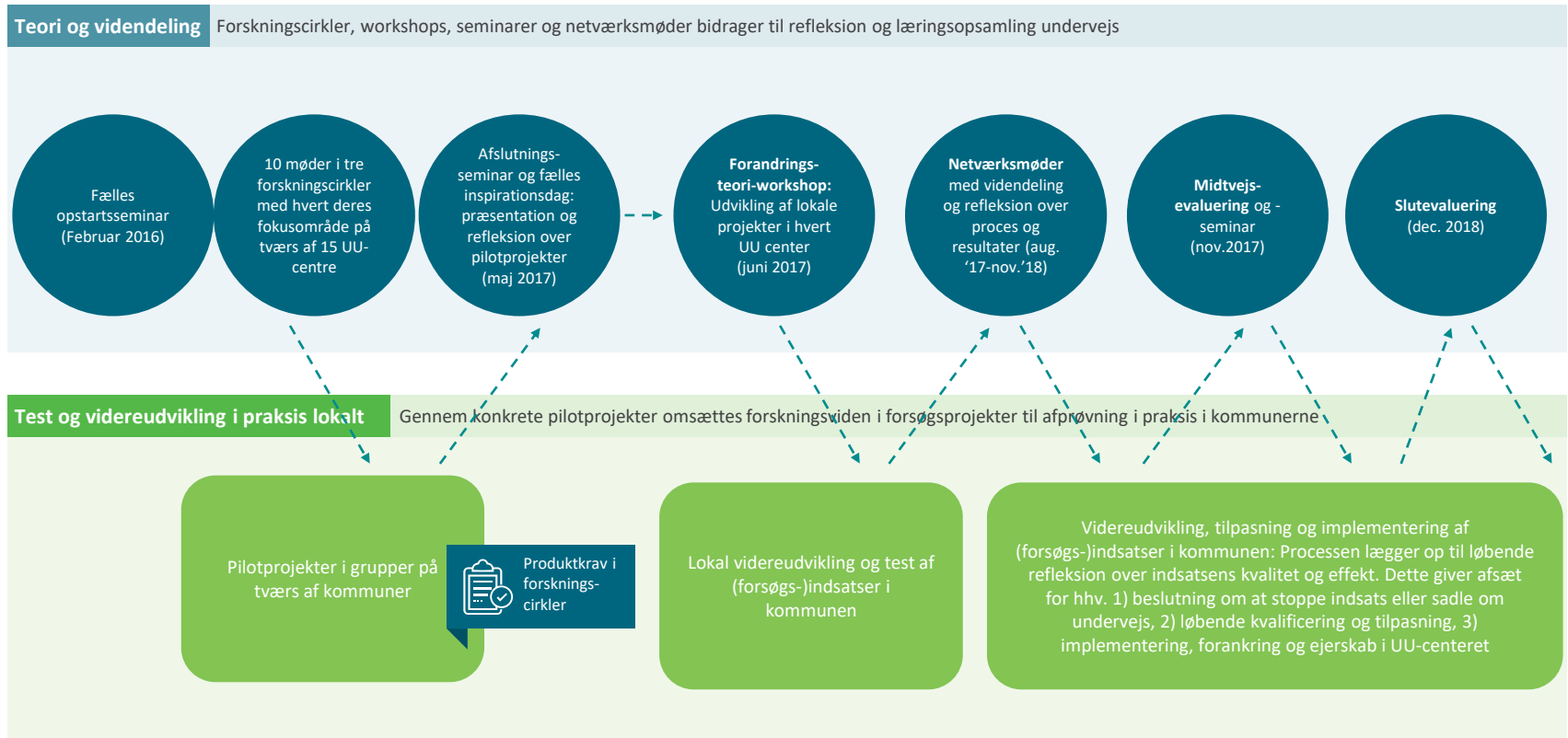


## FORSKNINGSCIRKLER

På de følgende sider præsenteres arbejdet med forskningscirkler i indsatsområde 2 samt de væsentligste foreløbige resultater heraf.

# FORSKNINGSCIRKLER - PROCESRESULTATER

Indsatserne udviklet i forskningscirklerne trækker vekselvirkende på både **teoretisk input og videndeling på tværs af UU-centrene** fra forskningscirkler og tværgående seminarer og på **lokal test og videreudvikling lokalt** i det enkelte UU-center. På nuværende tidspunkt er forskningscirklerne afsluttet, og deltagerne fortsætter med lokale projekter samt møder i netværk på tværs af centrene faciliteret af BFAU. Koblingen mellem teori og praksis ser på tidspunktet for midtvejsevalueringen ud til at skabe en iterativ læringsproces. Dette følges op i slutevalueringen.



# FORSKNINGSCIRKLER – FORELØBIGE RESULTATER

Arbejdet i forskningscirkler giver kompetenceudvikling, nye indsatser og øget innovationskapacitet

Dataindsamling i forbindelse med midtvejsevalueringen peger på følgende foreløbige resultater\* af arbejdet med forskningscirkler i indsatsområde 2:



## 1. Kompetenceudvikling blandt UU-vejlederne - herunder styrket

- Refleksiv praksis: Øget evne til at omsætte teori til praksis.
- Kritisk tænkning: Undersøge, argumentere for de valg der træffes forud for projektinitiering samt løbende valg i form af tilpasning og justering undervejs i processen (pilottest af nye indsatser).
- Evne til at undersøge, kontrollere og evaluere både egen indsats og indsatser i UU-centeret.



## 2. Udvikling af nye indsatser i UU-centrene

- Der er udviklet og igangsat nye forsøgsindsatser i hvert af de 15 deltagende UU-centre, som tager afsæt i teori og erfaringer fra pilotprojekter fra forskningscirklerne.



## 3. Øget innovationskapacitet i UU-centrene

- Gennem samskabelse mellem forsker og UU-vejledere skabes et dynamisk forhold mellem arbejdet i forskningscirklen og udvikling, læring og implementering i praksis i de 15 UU-centre.

I det følgende underbygges og konkretiseres disse foreløbige resultater.

\*I forbindelse med midtvejsevalueringen betragter vi indsatsen "forskningscirkel" samlet ift. at vurdere, om indsatsen ser ud til at skabe det tilsigtede udbytte. Vi vurderer således ikke de enkelte elementer i tilrettelæggelsen af arbejdet i og omkring forskningscirklerne under projektet, men vurderer, hvilket udbytte indsatsen ser ud til at have på tidspunktet for midtvejsevalueringen (det vil sige efter et år med forskningscirkler og netop igangsatte indsatser lokalt i centrene).

90%

af vejlederne var enten meget tilfredse eller tilfredse med udbyttet af arbejdet i forskningscirklerne (Vejledersurvey, sept. 2017)



# 1. KOMPETENCEUDVIKLING: REFLEKSIV PRAKSIS, KRITISK TÆNKNING, PROJEKTSTYRING OG EVALUERING

Foreløbige resultater af forskningscirkler peger på øgede kompetencer blandt deltagende UU-vejledere.

## Øget evne til at tænke projekter igennem, sætte mål og evaluere



Mine to vejledere er blevet dygtigere til at indgå i projekter og finde fokus og beskrive indsatser. De prøver at være mere præcise i deres tilgang. (...) De er blevet meget skarpe på at beskrive indsatser, og hvilke redskaber de bruger. (UU-leder)



Vi er blevet skarpere på, hvad vores succeskriterier er. (UU-vejleder, forskningscirkel 2: Forældresamarbejde)



De har haft et fundament at stå på gennem de her forskningscirkler. De har haft et andet ben at stå på. Det gælder også udviklingen af indsatserne, der har de fået en fortrolighed med at arbejde på den måde. De er blevet bedre til at arbejde med projekter. (UU-leder)



Vi er blevet bedre til at evaluere, når vi har prøvet noget af. Normalt er det overstået og så videre, nu sætter vi tid af til det, og det har vi også talt om på cirklerne. (UU-vejleder, forskningscirkel 2: Forældresamarbejde)

Styrket  
refleksiv  
praksis

## Øget evne til kritisk tænkning og løbende refleksion



Vi er blevet tvunget til at reflektere løbende, og det har været rigtig godt. Normalt kører hverdagen jo bare. (UU-vejleder, forskningscirkel 1: Unge fra uddannelsesfremmede miljøer)



Vi har også lært at tænke kritisk over teorien og også, hvordan man kan udvikle sin egen praksis. Turde lære af at være kritiske og reflektere (UU-vejleder, forskningscirkel 3: Psykisk sårbare unge)



Vi får helt klart nogle refleksionskompetencer. Det, at vi prøver, tænker og prøver igen. Det, at det har været på tværs, har også gjort os forpligtet til at løfte opgaven. Det giver disciplin og noget potentiale. (UU-vejleder, Forskningscirkel 1: Unge fra uddannelsesfremmede miljøer)



Deres måde at gå til et projekt på har ændret sig. Dette er en positiv udvikling (...). Det her med at bringe teorien på bordet, når man udvikler noget sammen, er også blevet mere inkorporeret hos dem alle sammen, end det har været tidligere. (UU-leder)



## 2. UDVIKLING AF NYE INDSATSER HVOR TEORI KOBLES TIL PRAKSIS I HVERDAGEN

I hvert af de 15 deltagende UU-centre er der udviklet og igangsat nye forsøgsindsatser, som tager afsæt i teori og erfaringer fra pilotprojekter fra forskningscirklerne

**Vejlederne oplever, at forskningscirklerne har koblet teori og praksis på en måde, de ikke er vant til. Det har bidraget til øget relevans for deres daglige arbejde og udvikling af indsatserne i UU centeret**



Jeg synes, det har været mærkbart anderledes, da vi selv har fået lov til at styre hvilken retning, vi måtte gå med teorien. Det har gjort det bedre. Det, at der var et tydeligt **link mellem det praktiske og teoretiske**, har gjort det rigtig godt. Det har gjort det håndterbart.  
(UU-vejleder, Forskningscirkel 1: Unge fra uddannelsesfremmede miljøer)



Der er noget konkret og professionelt, som er omdrejningspunkt. Vi snakker ikke bare om hverdagen, det har været meget **teorifunderet**. Både hvad der kan bekræftes, og hvad der kan blive udfordret.  
(UU-vejleder, Forskningscirkel 3: Psykisksårbare unge)



Diplomuddannelsen giver et andet perspektiv, men det er svært at inddrage i dagligdagen. Men det her er meget bedre til at komme ud af sin egen lille andedam. Det får man en styrke af.  
(UU-vejleder, forskningscirkel 3: Psykisk sårbare unge)

**Lederne oplever, at de indsatser, som igangsættes, er inspireret af arbejdet i forskningscirklerne, samt at vejlederne inddrager nye teoretiske perspektiver i dagligdagen**



Jeg oplever, at de arbejder med en meget struktureret tilgang. Den er saglig begrundet og bunder i teori. Tydeligt at man har arbejdet på, at der skal komme et produkt ud af det her. Det skal være noget, der kan benyttes efterfølgende. Meget positivt tænker jeg.  
(UU-leder)



De bringer ofte noget teori med ind i vores drøftelser, og det kan vi godt ofte glemme i vores dagligdag.  
(UU-leder)



De nuværende indsatser er i **høj grad inspireret af arbejdet i forskningscirklerne**. De [vejlederne] arbejder videre med ting fra tidligere, og så har det været godt til at klæde dem på bl.a. til at facilitere. (UU-leder)



### 3. ØGET INNOVATIONSKAPACITET

Arbejdet med forskningscirkler har skabt en iterativ læringsproces, hvor vejlederne har fået mod og plads til at prøve nyt og dele viden og ideer



#### Mod og plads til at prøve nye ting



Chefen er ikke afvisende længere over for, at vi kan **afprøve ting**.  
(UU-vejleder, forskningscirkel 2: Forældresamarbejde)



Vi har kunnet bruge det som en undskyldning for at **prøve noget nyt**. Og så er det okay, det ikke lige virker 100 %, fordi det altså bare er noget, man prøver af. Der er skabt et udviklingsrum til at skabe noget nyt og spørge om lov.  
(UU-vejleder, forskningscirkel 3: Psykisk sårbare unge)



Det at **turde** kaste sig ud i nogle ting fra teorierne. Det kan godt være det ikke lykkedes fuldstændigt, men at man tør. Og at der er evidens for at det burde virke.  
(UU-vejleder, forskningscirkel 3: Psykisk sårbare unge)



#### Lyst til at dele og låne hinandens idéer



**Innovation** er det første ord, der falder mig ind. (...) De har en idébank, og nye perspektiver de kan bidrage med hele tiden. Og de er ikke bange for at sætte det i spil. Der er heller ikke nogen grund til at opfinde den dybe tallerken, hvis det allerede er sket. (UU-leder)



Vi har fået lysten til at **dele**, det har været helt vildt godt. Alle har lyst til at dele. Det har været givtigt, at man kan suge lidt andre steder, man behøver ikke selv opfinde det hele.  
(UU-vejleder, forskningscirkel 1: Unge fra uddannelsesfremmede miljøer)



Vi har fået gode relationer på tværs, nu ringer man bare, hvis man lige vil vide hvad der sker nede i Sønderborg. Håber det vil vare ved. Det er blevet nemmere at **låne ideer**.  
(UU-vejleder, forskningscirkel 2: Forældresamarbejde)



# FORUDSÆTNINGER OG OPMÆRKSOMHEDSPUNKTER

Forskningscirkler kræver tid og ressourcer, men både vejledere og centerledere oplever stort udbytte.

De deltagende UU-centre fortæller, at de har oplevet et stort udbytte af forskningscirklerne, men også at det tager tid og kræver økonomiske ressourcer, som man er nødt til at afsætte til deltagelse.

UU-centrene peger på følgende opmærksomhedspunkter:

- Tid og ressourcer til test og implementering af pilotprojekter er vigtigt.
- Midler og projektstyring fra ministeriet har ifølge både vejledere og ledere været med til at skabe gode forudsætninger for, at det har været muligt gennem en reflektiv udviklingsproces at udvikle nye løsninger.
- For nogle få mindre UU-centre har ressourcetrækket i projektet været en udfordring.
- Ledelsesopbakning er afgørende for succes, og langt de fleste af de deltagende centre oplever stor ledelsesopbakning, der er steget over tid.



Det koster noget at sætte noget i gang. Så det at man kan gøre det, uden at det skal sælges, har været nemmere. Der har været penge til nogle eksperimenter. Giver luft til at tænke kreativt  
(UU-vejleder, forskningscirkel 2: Forældresamarbejde)

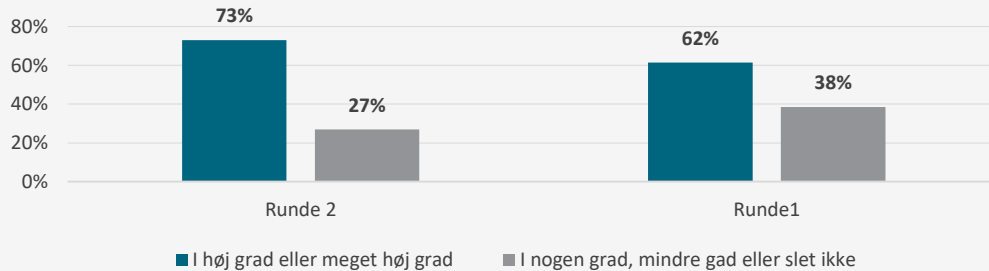


Af det, der blev produceret i forskningscirklen, er det kun fraværstrappen, vi tager med videre. Som to medarbejdere herfra har været inde over. Men jeg vil mene, det har haft en stor betydning.  
(UU-leder)



Ind imellem har ressourceforbruget været en faktor. Vi er en lille organisation, og når vi har sendt tre afsted, har det til tider været for stort.  
(UU-leder)

I hvilken grad oplever du, at din ledelse bakker op omkring din deltagelse i cirkelmøderne?



Kilde: Epinion, CEFU og Pluss, vejledersurvey med 46 vejledere, som har svaret på spørgsmålet I starten af projektperioden og midtvejs.



## UDBYTTE

De følgende sider har fokus på udbytte, som UU-centrene i både indsatsområde 1 og 2 har oplevet indtil videre i arbejdet med de konkrete indsatser. Givet at UU-centrene i indsatsområde 1 har arbejdet længere tid med de konkrete indsatser, bygger opsamlingen af erfaringer i høj grad på deres oplevelser.



# KOMPETENCEUDVIKLING

Relationsarbejde, og vejledernes faglige identitet i fokus

**De fleste indsatser i BFAU bygger på et tværfagligt samarbejde, og det har styrket UU-vejledernes faglige identitet. De er blevet mere bevidste om, hvori deres faglighed består.**

På de fleste UU-centre er det en gruppe ud af det samlede vejlederkorps, der arbejder med BFAU. Flere steder har alle vejledere dog været på kursus i fx Milife eller karrierelæring, da det er et generelt fokus i centret. Det har bidraget med en fælles referenceramme, som er en styrke i det daglige arbejde

Udviklingsarbejdet med indsatserne er ofte sket i et kompetenceudviklingsforløb, hvor vejlederne har udformet indsatsens fokus og indhold. Kompetenceudviklingsforløbene har bidraget til, at vejlederne får nye redskaber i arbejdet med de ikke-uddannelsesparate unge.

For vejlederne har det at arbejde fokuseret med de ikke-uddannelsesparate unge styrket deres kompetencer på følgende måder:

- Relationsarbejdet med de unge er igen kommet i fokus med indsatserne, hvilket beskrives som tiltrængt i forhold til de unge, som er udfordret.
- Vejlederne har mødt de unge på andre måder, og det har bidraget til, at de har "fået øjnene op for nye måder at gøre det på end de traditionelle".
- Flere vejledere oplever, at de har udvidet deres kompetencer fra at være uddannelsesvejleder til også at have en mentor- eller socialrådgiverfunktion.
- Arbejdet med indsatserne og de udfordringer, de har løst undervejs, har bidraget med vigtige erfaringer med at køre projekter med en udfordret målgruppe. Dog efterlyses også et kompetenceløft på projektledelsesdelen.

"Det har været med til at opbygge tætte relationer til de unge, og det har været godt. Det har jeg fået trænet rigtig godt" (UU-vejleder)

"At blive klar over hvad man kan som vejleder. Det der med at blive klog på, at vi ikke bare sidder og snakker med mennesker. Vi har nogle bestemte tilgange og metoder, vi arbejder med. Og de skifter alt efter, hvor man er, og hvem man arbejder med." (UU-vejleder)



# PROJEKTSTYRING

De deltagende UU-centre har opbygget forbedret kompetencer i projektstyring

## **Både UU-centrene selv og de tilknyttede BFAU-konsulenter oplever, at de to indsatsområder har givet vejlederne nye projektstyringsredskaber- og kompetencer.**

Vejlederne fortæller blandt andet, at hvor der før var mest fokus på målet og ikke vejen der hen, så er vejlederne nu blevet optaget af deres egen indsats og betydning for processen.

Et konkret projektstyringsværktøj har i indsatsområde 1 været styregrupper bestående af UU, skoleledere, relevante forvaltninger og Undervisningsministeriet (BFAU). På de projekter, hvor man har haft udfordringer for eksempel med at få tid til aktiviteterne på skolerne, har styregruppen været central for at finde en løsning med skolerne.

Et andet konkret værktøj har været workshops afholdt for hver indsatsgruppe, hvor UU-centrene har arbejdet med forandringsteorier. Her er UU-centrene blevet bedt om at lave en forandringsteori for hver indsats for at tydeliggøre aktiviteter, input og trin på vejen hen mod mål og resultater.

## **Erfaringer**

- Generelt er UU-centrene positive overfor Undervisningsministeriets involvering undervejs i arbejdet med igangsættelse af indsatserne. Dette har bidraget til projektstyringen og til vedvarende refleksion over indsatserne og deres virkning.
- Flere steder har arbejdet med forandringsteorierne bidraget til fokuserede og engagerede udviklings- og afprøvningsprocesser, som har gjort projekterne skarpere på 'hvad der virker'.
- Enkelte steder opleves arbejdet med forandringsteorierne dog som 'tungt' i kraft af mange møder og meget skrivearbejde, hvor man hellere ville bruge tid med eleverne. Det foreslås at arbejde med en 'light-udgave' af forandringsteorierne.
- Arbejdet i forskningscirklerne har (jf. tidligere) tilsvarende bidraget til udvikling og kvalificering af konkrete indsatser og tiltag.

"Det har været godt at ministeriet har prioriteret at være med i processen.

Vi har haft rigtige konstruktive møder, hvor de er kommet ud til os. Med de projektværktøjer de har med, har de kunnet skubbe til os på gode måder"  
(UU-leder)

"Jeg kan godt lide metoden. Du sætter dig ned og siger, hvis vi laver den her indsats, hvem skal det gøre godt for hvornår"  
(UU-leder)



# KAPACITETSOPBYGNING OG FORANKRING

Systematisk, kvalificeret og tværfagligt arbejde med ikke-uddannelsesparate elever

**Generelt har der været et udtalt ønske i UU-centrene om at arbejde mere systematisk med de ikke-uddannelsesparate elever, og BFAU-projektet har bidraget til at arbejde kvalificeret med dette. Man ønsker at have en mere klart formuleret procedure for arbejdet. Samtidig udgør forankringen af indsats og kompetencer et centralt element. Dette vil udgøre et vigtigt fokus i slutevalueringen.**

BFAU-projektet har flere steder været startskuddet til at arbejde mere indgående med tilgange som karrierelæring, gruppevejledning eller forskellige læringskoncepter. Der er tale om tilgange, som har været bragt i spil tidligere i UU-centrene, men som med indsatserne får ekstra fokus. Det fremhæves som vigtigt, at der er tale om afprøvede, anerkendte og dokumenterede redskaber, som fungerer opkvalificerende for UU-vejledernes arbejde .

Samtidig hermed hænger arbejdet med indsatserne i BFAU ofte sammen med andre aktiviteter og fokus i de involverede UU-centre og bidrager dermed væsentligt til den samlede kapacitetsopbygning i UU-centrene.

Fleere steder er der fokus på, at kapacitetsopbygningen sker sammen med skoler og andre centrale aktører (fx forvaltninger, ungdomsuddannelser, lokale samarbejdspartnere), således at der skabes sammenhæng på tværs af involverede aktører.

De fleste projekter, som har afprøvet deres indsats og haft gode resultater, arbejder med at udbrede disse på skolerne i kommunen. Her er det centralt, at det tværfaglige samarbejde fungerer, hvilket BFAU-projektet har bidraget til.

Der er i de fleste UU-centre fokus på indsatsernes forankring. Mange steder arbejder man med at (videre-)udvikle en metode, tilgang eller et produkt, der er let at implementere og anvende fremover.

En central udfordringen for forankringen er, at vejlederne har erfaret, at hvis arbejdet med de ikke-uddannelsesparate unge skal skabe varig forandring, kræver det tid og ressourcer, og flere udtrykker bekymring for om dette vil blive prioriteret fremadrettet.

”Vi arbejder i fællesskab, alle er involveret i kompetenceløft, og det skaber ejerskab og en nødvendig tryk, når man skal ud og gøre noget nyt, at man har arbejdet grundigt med det”  
(UU-leder)

”Lokalpolitisk er de ved at falde ned af stolen over, at en tredjedel vurderes ikke parate. Der er blevet afsat kommunale ressourcer til det, det hjælper også skolerne til at prioritere det. Vi er godt på vej”  
(UU-leder)



## UNGES UDBYTTE

**Da projekterne mange steder endnu er under udvikling, og undersøgelsen kun bygger på de foreløbige erfaringer fra de involverede fag-professionelle, er det for tidligt at sige noget om de unges egentlige udbytte af indsatserne. Dette vil dog indgå som centralt element i slutevalueringen.**

UU-vejlederne peger dog på nuværende tidspunkt på en række gennemgående træk ved tiltagene:

Det er særligt de sociale og personlige kompetencer, der er i fokus i tiltagene. Udviklingen af de faglige kompetencer ligger hos skolerne.

Flere vejledere nævner, at de unge får et mere 'realistisk selvbillede' gennem tiltag og aktiviteter. De udvikler en større bevidsthed om egen rolle og ansvar i relation til UPV, og hvilken indsats det kræver af dem selv.

**Mere konkret peger vejlederne på, at de unge gennem forløbene:**

- Får større bevidsthed om egne styrker og ressourcer og herigennem en større personlig og faglig selvtilid, der har betydning for deres engagement i skolen. Flere oplever at få mulighed for at indtage en ny rolle i skolen og andre uddannelsessammenhænge.
- At indsatserne støtter op om fællesskaberne blandt de unge.
- At indsatserne skaber større robusthed – og bedre hverdagsvaner blandt de unge.
- At de unge får konkrete værktøjer til at træffe mere reflekterede uddannelsesvalg – i samarbejde med forældre.

”Evnen til at sætte fokus på deres ressourcer. Så man udvikler klart de personlige og sociale kompetencer, og det vil nok kunne få en effekt på det faglige.”  
(UU-vejleder)

”I starten handler det om at generere lysten til læring igen. Få dem til at tro på, at der er muligheder, og så kommer der de sociale og personlige kompetencer, det med at blive en del af et fællesskab igen og møde til tiden.”  
(UU-vejleder)