



Aalborg Universitet

AALBORG UNIVERSITY
DENMARK

Kommunale rammevilkår som facilitator for vækst i bæredygtige erhvervsområder

Om behovet for proaktiv samskabelse mellem myndighed og virksomheder

Ramshev, Morten Bidstrup; Kørnøv, Lone; Lyhne, Ivar; Damm, Michael; Skovmark, Anne-Vibeke; Larsen, Mette

Publication date:
2018

Document Version
Også kaldet Forlagets PDF

[Link to publication from Aalborg University](#)

Citation for published version (APA):

Ramshev, M. B., Kørnøv, L., Lyhne, I., Damm, M., Skovmark, A.-V., & Larsen, M. (2018). *Kommunale rammevilkår som facilitator for vækst i bæredygtige erhvervsområder: Om behovet for proaktiv samskabelse mellem myndighed og virksomheder.*

General rights

Copyright and moral rights for the publications made accessible in the public portal are retained by the authors and/or other copyright owners and it is a condition of accessing publications that users recognise and abide by the legal requirements associated with these rights.

- Users may download and print one copy of any publication from the public portal for the purpose of private study or research.
- You may not further distribute the material or use it for any profit-making activity or commercial gain
- You may freely distribute the URL identifying the publication in the public portal -

Take down policy

If you believe that this document breaches copyright please contact us at vbn@aub.aau.dk providing details, and we will remove access to the work immediately and investigate your claim.

Afreportering af projektet

Kommunale rammevilkår som facilitator for vækst i bæredygtige erhvervsområder

*Om behovet for proaktiv samskabelse
mellem myndighed og virksomheder*



Indholdsfortegnelse

1 Introduktion: Bæredygtige forretningsmodeller & kommunale rammevilkår	3
1.1 Projektsamarbejdet Miljø ⁺⁺	3
1.2 Aalborg Kommunes rolle i Miljø ⁺⁺	3
1.3 Midler til udviklingsarbejde	4
2 Metode & Aktiviteter: Viden gennem litteraturstudie, sparring & workshops	5
2.1 Hvad vides allerede?	5
2.2 Samskabelse med interessenter	5
2.3 Udfordring af gældende praksis	5
3 Vidensgrundlag: Partnerskaber & bæredygtig virksomhedsudvikling	6
3.1 Idealet om en cirkulær økonomi	6
3.2 En kaskade af visioner	6
3.3 Hvad er de internationale erfaringer?	7
3.4 Case: Greenlab i Skive	8
3.5 Erfaringer fra Aalborg Kommune	9
4 Kontekst: Rammevilkår & potentialer i Erhvervsområde Øst	10
4.1 Planmæssige rammer	10
4.2 Erhvervsservice	11
4.3 Lokale ønsker og interesser	11
4.4 Ressourcepotentialer	12
5 Resultater: Rammevilkårenes rolle for grøn erhvervsudvikling	13
5.1 Planlægnings rolle	13
5.2 Miljøgodkendelsens rolle	14
6 Syntese: Den faciliterende myndighed	15
6.1 Rummelighed kontra retning	15
6.2 Et fokus på en faciliterende proces	15
7 Implementering: Køreplan for forankring i Aalborg Kommune	17
8 Perspektivering & Effekt: Projektets betydning for grøn vækst i Region Nordjylland	18

1 Introduktion

Bæredygtige forretningsmodeller & kommunale rammevilkår

1.1 Samarbejdet Miljø⁺⁺

Denne rapport's projekt *"Kommunale rammevilkår som facilitator i bæredygtige erhvervsområder"* tog sit udspring i projektsamarbejdet *"Miljø⁺⁺⁺"*, der har til formål at gøre erhvervsområdet i Aalborg Øst til inkubator for bæredygtige løsninger og grønne forretningsmodeller. Et centralt fokus i *"Miljø⁺⁺⁺"* er at anse miljøforhold og fysisk planlægning som en konkurrenceparameter for udvikling og tiltrækning af virksomheder. Projektsamarbejdet omfatter pt. Aalborg Havn A/S, Aalborg Universitet, Aalborg Kommune, Aalborg Energikoncern og Erhvervsnetværk 9220. *"Miljø⁺⁺⁺"* er inddelt i følgende 4 spor:

- a) Strategiske rammer for værdiskabende vækst
- b) Strategisk interessentinvolvering
- c) Ressourceoptimering og industrielle symbioser
- d) Grønne forretningsmodeller

Aalborg Havn A/S tog sammen med Det Danske Center for Miljøvurdering på Aalborg Universitet initiativ til *"Miljø⁺⁺⁺"* gennem en erkendelse af, at fremtidens indlandshavn er mere end blot en udlejer af havnearealer. I en fremtid med mindre godstransport til søs stilles der krav til den moderne havn om et øget fokus på *"baglandet"* bag kajarealerne. Her har havnen en platform for en strategisk og ambitiøs satsning på miljøområdet, der kan katalysere erhvervsudviklingen i området. Med skelen til FNs verdensmål udforsker *"Miljø⁺⁺⁺"* den nye havnerolle gennem et fokus på partnerskaber, bæredygtig energi og bæredygtige byer.

Aalborg Universitet er den primære udviklende enhed i samarbejdet og ser store potentialer i en bedre forståelse og tilgang til miljø på et strategisk niveau. Erhvervsnetværk 9220 anses som repræsentant for havnens umiddelbare bagland og er derfor en nøglespiller i oprettelsen af de fremtidige partnerskaber. Aalborg Energikoncern vil udvikle og afprøve energiløsninger i området i takt med at vidensgrundlaget øges.

1.2 Aalborg Kommunes rolle i Miljø⁺⁺

Aalborg kommune har en helt central rolle for udviklingen af Erhvervsområde Øst og realiseringen af ambitionerne i *"Miljø⁺⁺⁺"*. Aalborg Kommune er som myndighed en nøgleinteressent i implementeringen af projektet, idet spor (a) om rammer for værdiskabende vækst i høj grad omhandler kommunens planlægning i området og understøttelse ifm. med sagsbehandlingen ved opstart, udvikling og tiltrækning af virksomheder. Vigtigst af alt er dog, at der er et stort interessefællesskab mellem havn og kommune.

Aalborg Kommune har over en årrække og uafhængigt af *"Miljø⁺⁺⁺"* opbygget et gennemgribende fokus på bæredygtighed, cirkulær økonomi (forklaret i afsnit 3.1) og partnerskaber som drivere for kommunens videre udvikling – eksemplificeret gennem kommunens bæredygtighedsstrategi og initiativer såsom *"Det Cirkulære Nordjylland"*. Den grønne omstilling involverer – ligesom det er tilfældet med Aalborg Havn – også for kommunen en gentænkning af roller. Dette har bl.a. manifesteret sig ved etableringen af Netværk for Bæredygtig Erhvervsudvikling Norddanmark (NBEN), hvorigennem miljøtilsyn benyttes som platform til at italesætte bæredygtighed og rekruttere virksomheder til et grønt partnerskab.

1.3 Midler til udviklingsarbejde

Interessefællesskabet om en vision for Erhvervsområde Øst, der kan spille ind i en større omstilling i Aalborg Kommune og Region Nordjylland var baggrunden for, at der i 2017 blev tildelt Regionale Udviklingsmidler til projektet ”*Kommunale rammevilkår som facilitator i bæredygtige erhvervsområder*”. Projektet har skabt rum til, at Aalborg Kommune kan deltage i et udviklingsarbejde om, hvilken rolle en kommune kan og bør spille i etableringen og udviklingen af et erhvervsområde. Projektet er medfinansieret af ”Miljø⁺⁺”, idet arbejdet taler direkte ind i projektets spor (a).

I bevillingen af de regionale udviklingsmidler lægges der vægt på et projekts aktiviteter, output og effekt. Projektets ”*aktiviteter*” redegøres der for i afsnit 2. Nærværende afrapportering er projektets primære ”*output*” men skal ses i sammenhæng med en bredere vifte af anden formidling – bl.a. sparring med Aalborg Kommunes erhvervsgruppe, deltagelse i workshops om grøn omstilling og præsentation i regi af ingeniørforeningen og en senere udgivelse af en populærartikel. I afsnit 9 redegøres der for projektets ”*effekt*”.

2 Metode & Aktiviteter

Viden gennem litteraturstudie, sparring & workshops

2.1 Hvad vides allerede?

Projektet bygger på en indledende analyse af det nuværende vidensniveau indenfor facilitering af industriel symbiose og grønne partnerskaber i erhvervsområder. Vidensniveauet beskrives i afsnit 3 og bygger på:

- Litteraturstudie af international litteratur om facilitering af industriel symbiose
- Studie af initiativer indenfor industriel symbiose og cirkulær økonomi
- Sparring med Skive Kommune
- Sparring med Netværk for Bæredygtig Erhvervsudvikling Norddanmark

Rapportens redegørelse for cirkulær økonomi og internationale erfaringer med at facilitere industriel symbiose stammer fra et dybdegående litteraturstudie af Assel Alashpekova¹ under sine kandidatstudier på Aalborg universitet samt fra et nyligt afsluttet studie af Lucia Mortensens², der skriver PhD ved Aalborg Havn. Dernæst følger en kort redegørelse for, at initiativer indenfor cirkulær økonomi har politikernes og industriens interesse. Slutteligt redegøres der for kommunale erfaringer med at facilitere af grøn omstilling i hhv. Skive og Aalborg.

2.2 Samskabelse med interessenter

Foruden analysen af det generelle vidensniveau om dannelse af industrielle symbioser og grønne partnerskaber er der i projektet foretaget en række aktiviteter med henblik på at afdække forudsætningerne for bæredygtig erhvervsudvikling i Erhvervsområde Øst. Resultaterne herfra beskrives som kontekst i afsnit 4 og bygger på:

- Sparring med nøgleplanlæggere for erhvervsområdets planlægning
- Sparring med projektgruppen bag projektet ”*En Indgang*”
- Gennemgang af undersøgelser om den nuværende erhvervsservice
- Workshops om lokalt samarbejde og strategisk planlægning af bæredygtig udvikling
- Havnedag 2018 om udviklingsmulighederne for en moderne indlandshavn
- Gennemgang af resultater fra det sideløbende projekt ”*Bæredygtige Synergier*”

Indledningsvist er der gennem sparring med nøglemedarbejdere i Aalborg Kommune redegjort for de nuværende rammevilkår for virksomheder i Erhvervsområde Øst – herunder både planforhold og erhvervsservice i forbindelse med opstart og udvikling af virksomheder. Redegørelsen holdes op imod de ønsker og interesser, som områdets interessenter har kommunikeret til workshops, konferencer, mv. Slutteligt redegøres der for de ressourcepotentialer, der er belyst i det parallelle projekt ”*Bæredygtige Synergier*”.

2.3 Udfordring af gældende praksis

Projektets overordnede formål er at udfordre den gældende praksis og gentænke de kommunale roller. Foruden løbende sparring er dette sket gennem to interaktive workshops med nøglepersoner fra Aalborg Kommune, Aalborg Havn og Aalborg Universitet. Resultaterne herfra beskrives i afsnit 5.

- Workshop: Planlægningens rolle for grøn udvikling – målrettet facilitator eller rummelig ramme?
- Workshop: Godkendelse af ny virksomhed på 14 dage?

¹ Assel Alashpekova, 2017. *Unfolding strategic planning of industrial symbiosis for the proactive consideration, 7. semesterprojekt på uddannelsen ”Environmental Management and Sustainability Studies”, Aalborg Universitet.*

² Lucia Mortensen m.fl. (submitted). *How Industrial Symbiosis Emerges as Cross-Sector Partnerships: Actors, Platforms, and Stakeholder Processes Leading to Collaborative Business Models in Port Industrial Areas. Journal of Business & Society.*

3 Vidensgrundlag

Partnerskaber & bæredygtig virksomhedsudvikling

3.1 Idealet om en cirkulær økonomi

Mange af de miljøproblemer vi som samfund står overfor i dag skyldes vores hidtidige lineære måde at producere og forbruge, hvor råmaterialer udvindes, forarbejdes, anvendes i et produkt og ultimativt kasseres. Den lineære samfundsmodel har historisk set skabt velstand gennem et konstant behov for produktion – ofte forstærket af produkter med kort levetid. Dette er dog ikke uden problemer. Behovet for et kontinuerligt input af råmaterialer har ført til et enormt pres på klodens ressourcer, hvilket kan forventes at føre til både knaphed og prisstigninger. Omvendt bevirker produktionsmodellens ”*smid væk*”-rationale, at affald akkumulerer, hvor det ingen værdi skaber, og hvor det måske endda forurener. Med udsigt til øget vækst og velstand globalt er der et tiltagende fokus blandt forskere, organisationer, politikere, virksomheder og borgere på paradokset i på sigt at mangle ressourcer og samtidig ikke udnytte dem vi har i dag intelligently. Heraf er der affødt en forståelse af, at fremtidens samfund må tilegne sig en ”*cirkulær økonomi*”, hvor ressourcer cirkulerer fra produkt til produkt i et produktionssystem med minimalt ressourcespild, og som er baseret på vedvarende energi.

Virksomheder kan gøre meget internt for at holde ressourcer i egne produktionskæder – f.eks. ved at udleje fremfor at sælge produkter. Et vigtigt middel i den bredere samfundsmæssige omstilling mod øget ressourcecirkulering er dog evnen til at udveksle ressourcer mellem virksomheder gennem ”*partnerskaber*”, hvor én virksomheds affald bliver til en andens råvare i en ”*industriel symbiose*”.

Modsat andre miljøtiltag, der historisk set har fået blandet modtagelse i industrien, er der overordnet set bred konsensus om både cirkulær økonomi og industrielle partnerskaber som en bæredygtig vej fremad, der sikrer både den økonomiske, sociale og miljømæssige bundlinje. Foruden de åbenlyse miljøfordele, skyldes dette bl.a. en forventning om lokal jobskabelse, reduktion i produktionsomkostninger samt robusthed ift. stigende råvarepriser og fremtidig regulering.

3.2 En kaskade af visioner

Visionen om en omstilling mod et bæredygtigt, cirkulært samfund med grønne partnerskaber og industrielle symbioser kommunikerer i en lang række visioner og initiativer fra internationalt til lokalt niveau.

I 2015 vedtog FN 17 universelle verdensmål for bæredygtig udvikling, der skal danne ramme om en fremtid for de kommende generationer – se figur 1. Foruden at forpligte de 193 medlemslande til en fælles vision er verdensmålene i dag også med til at nuancere begrebet ”*bæredygtighed*”. Relevant for visionerne i Aalborg Øst kan nævnes verdensmål 17, der eksplicit omhandler partnerskaber for handling. Handlingen, som der her er tale om, underbygges af verdensmål 7, 9, 11, 12 og 13 om hhv. bæredygtig energi, industriel innovation, bæredygtige byer og lokalsamfund, ansvarlig produktion og klimaindsats.

Som led i den fælles forpligtelse om de 17 verdensmål har EU-kommissionen (blandt. mange initiativer) vedtaget en pakke om cirkulær økonomi³, der skal hjælpe europæiske virksomheder og forbrugere med overgangen til en stærkere og mere cirkulær økonomi, hvor ressourcerne udnyttes på en mere bæredygtig måde. De foreslåede initiativer skal medvirke til at lukke ressourcekredsløb i produkters livscyklus via en højere grad af genanvendelse og samtidig gavne både miljøet og økonomien. Planen er at få mest mulig økonomisk værdi ud af alle råvarer, produkter og affald for derved at opnå energibesparelser og en reduktion af udledningen af drivhusgasser. Omstillingen mod en cirkulær økonomi støttes af de europæiske struktur- og investeringsfonde, og der ydes støtte fra EU's finansieringsprogram for forskning og innovation.

³ http://europa.eu/rapid/press-release_MEMO-15-6204_da.htm



Figur 1: FNs 17 verdensmål for bæredygtig udvikling⁴

På nationalt plan understøttes cirkulær økonomi og grønne partnerskaber ligeledes bredt. Rent politisk nedsatte den nuværende regering et advisory board om cirkulær økonomi, der udgav en række anbefalinger i 2017. Disse banede vejen for regeringens ”strategi for cirkulær økonomi”⁵, der udkom i september 2018 og har fokus på at fjerne barrierer for genanvendelse og at fremme cirkulær økonomi gennem digitalisering, produktdesign og forbrugsmønstre. Værd at bemærke i denne sammenhæng er, at strategien er lanceret som et interessefællesskab mellem Erhvervsministeriet og Miljø- og Fødevareministeriet. At industrien har en interesse i cirkulær økonomi eksemplificeres desuden ved, at Dansk Industri har erklærede målsætninger om at gøre ressourceeffektivitet og miljørigtig produktion til en konkurrencefordel for danske virksomheder.

I Nordjylland er der en erklæret vision i den regionale vækst- og udviklingsplan ”Mulighedernes Nordjylland”⁶ om at Nordjylland allerede i 2020 skal være ”anerkendt for sin unikke evne til at skabe bæredygtig vækst”. Dette spiller ind i en række lokale initiativer, der alle har til formål at understøtte cirkulær økonomi, såsom ”Miljø⁺⁺⁺” (initieret af Aalborg Havn a/s), ”Det Cirkulære Nordjylland” (initieret af NBEN) og den nylige beslutning om, at Aalborg Kommune skal være ”Cirkulær Kommune”.

3.3 Hvad er de internationale erfaringer?

De grønne visioner fra afsnit 3.2 skal i sidste ende realiseres gennem lokale løsninger og partnerskaber. Ligesom det er tilfældet i Aalborg Øst, er der på internationalt plan gjort adskillige forsøg på at facilitere en sådan udvikling. Assel Alashpekova præsenterer i sin rapport ”Unfolding strategic planning of industrial symbiosis for the proactive consideration” et omfattende litteraturstudie af de internationale erfaringer. Derudover blev der som en del af Lucia Mortensens PhD-projektet i ”Miljø⁺⁺⁺” lavet et studie af den proces samt de aktører, partnerskaber og platforme, der understøtter industrielle symbiosers opståen i erhvervsområder nær havne i hhv. Malmø (Sverige), Fos-Merseille (Frankrig) og Biopark Terneuzen (Holland).

Industrielle symbiosers opståen og udvikling er komplekst. Dette underbygges af, at der på trods af den brede konsensus om fordelene ved industriel symbiose kun findes få eksempler på succesfuld facilitering heraf i den internationale litteratur. Hvad der i teorien virker som en logisk samtale mellem et erhvervsområdes parter er i en praksis en kompleks proces med mange faktorer i spil. De sociale, miljømæssige, tekniske og økonomiske

⁴ www.verdensmaalene.dk

⁵ <https://mfvm.dk/miljoe/strategi-for-cirkulaer-oekonomi/>

⁶ <https://revus.rn.dk/>

forhold skal vægtes, og en langsigtet, fælles strategi skal udvikles. Strategien skal indbyde til innovative løsninger, der har lokalt ejerskab og som giver mening på område- såvel som på virksomhedsniveau. Derudover skal der etableres partnerskaber mellem en bred vifte af forskellige aktører (myndigheder, virksomheder, vidensinstitutioner, m.fl.), der alle skal være parate, fleksible og åbne for samskabelse.

Ses der på tværs af de internationale erfaringer, kan der defineres 3 typer dannelse af partnerskaber:

- Top-down: Myndigheden har en strategi, som denne påfører et område med lokale aktører.
- Bottom-up: Lokale aktører skaber og driver et ressourcepartnerskab uden hjælp.
- Middle-out: Lokale aktører skaber et ressourcepartnerskab med facilitering.

Der kan identificeres en række forudsætninger for succesfulde partnerskaber:

- Et fælles værdisæt og en fælles vision.
- Ejerskab, koordinering, tillid og vidensdeling virksomheder imellem.
- En inddragende proces med områdets interessenter.
- Eksterne faktorer såsom politisk, teknisk og økonomisk støtte.

I sin syntese på tværs af de mange internationale erfaringer drager Assel Alashpekova en række konklusioner. Overordnet set ses der udfordringer i at skabe ejerskab, tillid og et fælles værdisæt i symbioser, der er topstyrede fra en myndighed. Omvendt ses der problemer i at koordinere samt i at vedholde et fælles værdisæt og en fælles vision i områder med udelukkende lokalt initiativ, når virksomheder lukker, åbner eller udvider. I litteraturen fremstår den faciliterende ”middle-out”-tilgang umiddelbart som en opskrift på succes, idet der hér opnås en balance mellem ejerskabet, tillid og vidensdeling virksomheder imellem i kombination med bredere forankring af områdets vision og værdisæt.

Studiet af de tre erhvervsområder nær havne komplementerer konklusionerne fra litteraturstudiet. Hér fremhæves partnerskabsmodellen ”Triple Helix”, som samarbejdsform mellem myndigheder, virksomheder og videnskabsinstitutioner. En fælles vision, involvering og ’commitment’ fra disse tre parter kan skabe frugtbare forudsætninger for industrielle symbiosers opståen.

Der er med andre ord videnskabeligt belæg for, at ekstern facilitering og et stærk samarbejde mellem myndigheder, virksomheder og vidensinstitutioner er succesparametre for at realisere de grønne visioner for Erhvervsområde Øst.

3.4 Case: Greenlab i Skive

Et eksempel på hvordan industriel symbiose og cirkulær økonomi kan faciliteres er ”Skive Greenlab”⁷. Skive Kommune har over en årrække være udfordret af affolkning og manglende fastholdelse af lokale arbejdspladser. Dette banede vejen for en kommunal vision om at udvikle et erhvervsområde i verdensklasse, der kunne bidrage med succeshistorier, tiltrække virksomheder og vende udviklingen. Visionen var at skabe en erhvervspark, hvor virksomheder inden for energi og energisystemer gennem partnerskaber kan demonstrere og udvikle fremtidens løsninger. Initiativet startede op i 2012 gennem Energibyen, der er en kommunal erhvervsfremmende enhed med mandat til at opsøge virksomheder. Sidenhen blev der oprettet en projektgruppe af planlæggere, miljømedarbejdere og byggesagsbehandlere i Skive Kommune, for hvem projektet har topprioritet. I dag, 6 år efter visionen blev defineret, dækker området 100 hektar og huser 9 virksomheder. Der arbejdes fortsat aktivt med at tiltrække virksomheder.

⁷ <http://www.greenlabskive.dk/>

Den planlægningsmæssige facilitering af symbioser blev organiseret gennem kommuneplanen og en rammelokalplan med integrerede, proaktive miljøvurderinger. Selvom rammelokalplanen ikke som sådan var nødvendig i lovens forstand eller for den sags skyld giver byggeret, skabte processen et rum, hvor områdets borgere og projektets interessenter kunne opbygge lokalt ejerskab og samskabe. Hér blev fundamentet lagt for den overordnede infrastruktur og en specifik byggemodning, der gør det attraktivt for energivirksomheder at etablere sig i området. Herudover bevirkede den tidlige stillingtagen til lokale interesser og miljøforhold, at den efterfølgende etablering af virksomheder blev smidiggjort betydelig, idet borgerne følte sig informerede og mange forhold var belyste.

Projektet i Skive startede på bar mark og kan derfor ikke sammenlignes 1:1 med visionen for Erhvervsområde Øst, hvor der allerede i dag er en erhvervs masse og infrastruktur. Alligevel er casen yderst relevant, idet den viser, at den faciliterende, ”middle-out”-tilgang til at etablere grønne partnerskaber indenfor cirkulær økonomi fungerer i en dansk kontekst. Den viser, at en tidlig, inddragende planproces er et middel til at få skabt lokalt ejerskab og et rum, hvor virksomheder kan mødes og udvikle gensidig tillid og fælles løsninger.

3.5 Erfaringer fra Aalborg Kommune

I Aalborg Kommune er der endnu ikke erfaringer med at facilitere grøn udvikling af et helt erhvervsområde. Der er dog over en årrække blevet opbygget erfaringer indenfor grøn omstilling af virksomheder i regi af erhvervsnetværket NBEN. Aalborg Kommune var blandt initiativtagerne til NBEN og tæller i dag 11 nordjyske kommuner.

Hovedtanken i NBEN er at udvide myndighedsrollen fra den traditionelle regulerende myndighed mod et fokus på at være faciliterende myndighed. Dette gøres ved at anse lovbundne, regelmæssige miljøtilsyn på virksomheder som mere end regulering. Miljøtilsyn er ligeledes en mulighed for dialog om bæredygtighed og for at bringe virksomheder sammen i et erhvervsnetværk, hvor der kan videndeles og udveksles idéer til udviklingen af et mere bæredygtigt og konkurrencedygtigt Norddanmark, hvor miljø og erhvervsudvikling går hånd i hånd. I NBEN er erfaringen, at rollen som faciliterende myndighed forudsætter:

- Viden om virksomhederne
- Motivation hos virksomhederne
- Tillid imellem virksomhederne og myndigheden

Erfaringerne i NBEN er, at gentænkningen af den kommunale myndighedsrolle primært bidrager til omstilling af virksomheder, der har brug for facilitering i form af viden, rådgivning og evt. kommunale rammevilkår. Skabes der en bredere udvikling af Erhvervsområde Øst med en identitetsskabende fortælling, anser NBEN det som realistisk, at dette ville kunne skabe en selvforstærkende effekt, hvor der tiltrækkes virksomheder, der allerede i dag har bæredygtig, cirkulær produktion som et styrende princip.

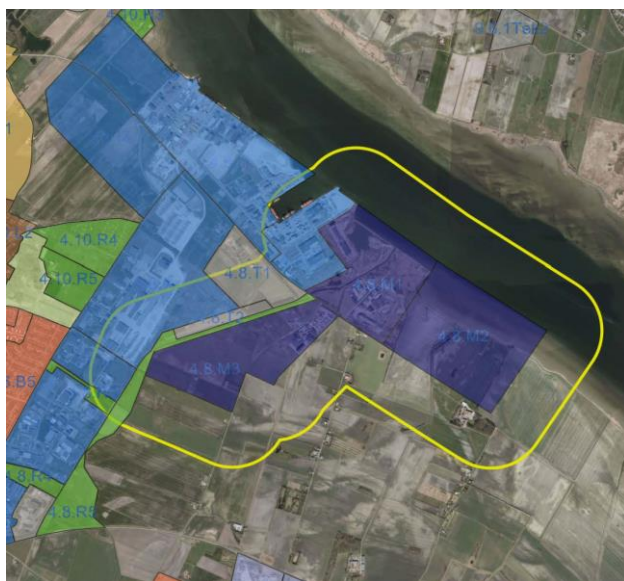
4 Kontekst

Rammevilkår & potentialer i Erhvervsområde Øst

4.1 Planmæssige rammer

Den kommunale fysiske planlægning danner udgangspunkt for en bred vifte af de rammevilkår, der stilles virksomheder i et erhvervsområde. Kommunerne har til opgave at sikre en afvejning af samfundsmæssige hensyn i deres planlægning, og i erhvervsområder materialiserer dette sig f.eks. i en sikring af adgang til infrastruktur og afstand til følsom arealanvendelse såsom boligområder eller naturinteresser. Sikring af bæredygtig samfundsudvikling og øget økonomisk velstand er et erklæret mål i planlovens §1, og kommunerne er derfor forpligtede til at planlægge erhvervsområder på en måde og med fysiske rammer, så miljøkonflikter undgås og miljøpotentialer udnyttes.

Erhvervsområde Øst og Aalborg Havn er et sammenhængende industriområde på ca. 800 hektar, der er placeret i det østlige Aalborg nær Aalborg Universitet og det kommende supersygehus. Foruden at have direkte adgang til maritim godstransport via Limfjorden betjenes området af godstog og er beliggende nær den nordjyske motorvej E45. I den kommunale planlægning er en række områder planlagt til I-område (Industri) og M-område (Virksomheder med særlige beliggenhedskrav) – se figur 2. Erhvervsområdet er en kronjuvel i Region Nordjylland, idet det huser regionens væsentligste M-område og er centralt placeret.



Figur 2: Den kommunale planlægning af Erhvervsområde Øst. I-område er markeret med lys blå. M-område er markeret med mørk blå. Den gule linje markerer en konsekvenszone om M-området.

Erhvervsområde Øst blev til som en målrettet udflytning af industri fra Aalborg bymidte i 70'erne. Baggrunden for udflytningen var at skabe plads til erhvervsudvikling og forebygge miljøkonflikter mellem industri og følsom arealanvendelse. Dette opnås bl.a. ved at placere den tungeste industri i det østlige M-område – længst muligt væk fra byens boligområder. M-området er forbeholdt virksomheder, der støjer, støver, lugter eller afleder meget spildevand.

I januar 2017 vedtog Aalborg Byråd et kommuneplantillæg for en udvidelse af erhvervsområdet henholdsvis mod øst og vest, således at Aalborg Havn var sikret plads til udvidelse. I den forbindelse blev en konsekvenszone omkring M-området udvidet (500 m). Inden for denne zone kan der ikke fremadrettet, etableres miljøfølsomme anlæg og aktiviteter. Området er idag kun delvist bebygget og har fortsat et stort udviklingspotentiale i specielt den nordlige del. Skulle der udvikle sig et behov for at udvide erhvervsområdet drastisk, er der desuden store ubebyggede arealer mod sydøst.

I forhold til at udnytte miljøpotentialer fremgår det af den gældende kommuneplan, at erhvervsudvikling i området skal baseres på den gode tilgængelighed til det overordnede vejnet, jernbanen og Aalborg Havns faciliteter. I den igangværende revision af de kommunale retningslinjer omtales området som en *”logistisk perle”*. Et af målene i kommuneplanen for erhvervsområdet er desuden, at Aalborg Kommune skal arbejde hen imod at få en bæredygtig havn med grøn karakter, biodiversitetsfremmende tiltag, klimasikring mv.

4.2 Erhvervsservice

Foruden fysik omhandler et områdes rammevilkår for erhvervsudvikling også den proces og de procedurer en virksomhed bliver mødt med ved etablering eller produktionsændringer. Det er i mødet og dialogen med myndigheden, at virksomheders ønsker materialiseres i driftsvilkår.

I Aalborg Kommune er der over en årrække blevet arbejdet på at forbedre *”mødet med kommunen”* og den dertilhørende erhvervsservice igennem projektet *”Én Indgang”*. Som navnet antyder, definerer projektet en standard for, hvordan henvendelser til Aalborg Kommune koordineres, så man som virksomhed oplever kommunen som en professionel medspiller. Med projektet defineres der i hver indkommen sag en procesansvarlig sagsbehandler, der skal sørge for, at sagsbehandlingen koordineres og samstemmes mellem f.eks. planmyndighed, byggesagsbehandler, miljømyndighed og spildevandsmyndighed. I erkendelsen af, at konflikter ofte opstår, når vigtig information kommunikeres for sent i en proces, er der i projektet også fokus på vigtigheden af en tidlig og helhedsorienteret forhåndsdialog. Projektets udviklingsfase blev afsluttet i 2016, hvorefter principperne blev implementeret i sagsbehandlingen på tværs af By- & Landskabsforvaltningen og Miljø- & Energiforvaltningen. Der monitoreres løbende på effekten heraf gennem brugertilfredshedsundersøgelser, som der tilbydes alle virksomheder efter endt bygge- eller miljø-sag.

I regi af Miljø⁺⁺ har det Danske Center for Miljøvurdering ved Aalborg Universitet samlet op på den tilgængelige information om erhvervsservice i Erhvervsområde Øst. Der blev i 2016 lavet en analyse af virksomhedernes syn på erhvervsservice, der blev afrapporteret i arbejdsnotatet *”Betydningen af rammevilkår for strategisk miljø- og forretningsudvikling & industrielle symbioser”*. Herudover er der indsamlet resultater om erhvervsservice i Aalborg Kommune fra kommunens egne tilfredshedsundersøgelser samt undersøgelser udarbejdet af Dansk Industri og Dansk Byggeri.

Undersøgelserne giver forskellige vinkler og tegner et broget billede af erhvervsservice i Aalborg Kommune. I de nationale undersøgelser ligger kommunen generelt lavere end sammenlignelige kommuner. Kommunens egne undersøgelser indikerer god virksomhedstilfredshed, men der er umiddelbart ikke tilstrækkeligt materiale til at sige noget om virksomheders tilfredshed på miljø-sager. Fokuseres der udelukkende på Erhvervsområde Øst viser erfaringer fra *”Miljø⁺⁺”* en væsentlig utilfredshed med kommunens sagsbehandling. Internt i Aalborg Kommune er opfattelsen en anden ift. til både omfanget af og årsagerne til utilfredsstillende erhvervsservice.

Der er med andre ord et væsentligt behov for en bedre dialog og et bedre samarbejde fremadrettet. Forud for dette er der behov for at få kvalificeret vidensgrundlaget og dermed få en bedre belysning af, hvad der forårsager de tilsyneladende meget forskellige forståelser og oplevelser af tilfredshed. Dette indebærer en kvalificering af de eksisterende undersøgelser af erhvervsvenlighed med fokus på Erhvervsområde Øst.

4.3 Lokale ønsker og interesser

På trods af, at der ikke er en fælles opfattelse af den nuværende erhvervsservice og deraf også de nuværende rammevilkår for erhvervsudvikling, tegner der sig et billede af, at der lige nu er en unik mulighed for at starte en spændende udvikling i Erhvervsområde Øst.

Engagementet i projektsamarbejdet ”Miljø⁺⁺⁺” er en tilkendegivelse af, at der på tværs af havn, kommune, universitet og erhvervsnetværk er en interesse for at gå sammen om en vision for områdets udvikling. Dette understreges af projektsamarbejdets bootcamps og workshops, hvor der er udtrykt fælles interesse for:

- ... at udnytte ressourcer i industrielle symbioser og cirkulære løsninger.
- ... at kombinere initiativer indenfor f.eks. plast og energi, så der skabes synergi.
- ...at undersøge mulighederne for en mere strategisk tilgang til rammevilkår, der sikrer et bedre udgangspunkt for symbioser og en mere smidig sagsbehandling.

Fra workshop til workshop udviklede der sig en interesse for at undersøge muligheden for en ”*bæredygtig indgang*” som pendant til ”*Én Indgang*”. En sådan indgang skulle ikke oprettes på bekostning af den generelle erhvervsservice. Den skulle snarere repræsentere noget ekstra til strategisk vigtige virksomheder indenfor symbiosedannelse i Erhvervsområde Øst. For eksempel kunne der afklares en række miljøforhold på forhånd for derved at begrænse dokumentationsbehovet for nye virksomheder. Der ønskes også eksperimenteret med agilitet og fleksibilitet, så umiddelbare potentialer kan udnyttes.

4.4 Ressourcepotentialer

Parallelt med projektet ”*kommunale rammevilkår som facilitator i bæredygtige erhvervsområder*” kører der et andet projekt ved Aalborg Universitet i regi af ”Miljø⁺⁺⁺” ved navn ”*Bæredygtige Synergier*”⁸. Heri er der gennemført en kortlægning af ressourcestrømme og -potentialer blandt virksomheder i Erhvervsområde Øst.

Kortlægningen har indebåret en overordnet screening af områdets virksomheder. Herefter er det i samarbejde med en række nøgleaktører fra både det offentlige og private blevet udpeget specifikke virksomheder til nærmere resourcescreening med henblik på at finde resourcepotentialer. I alt forventes der gennemført 30-50 screeninger i 2018-2019.

Kortlægningen af områdets resourcepotentialer og deraf mulighederne for nye industrielle symbioser er endnu ikke afsluttet. De foreløbige resultater i projektet ”*Bæredygtige Synergier*” viser dog overordnet set, at der er:

- ... et velfungerende håndteringssystem på affaldsfraktioner med høj værdi, f.eks. kobber, stål, mv.
- ... meget at forbedre på affaldsfraktioner med lav værdi, f.eks. de fleste plasttyper, træaffald, mv.
- ... store potentialer med energisymbioser, særligt ift. overskudsenergi, fjernkøling og fjernvarme

⁸ www.baeredygtigesynergier.dk

5 Resultater

Rammevilkårenes rolle for grøn erhvervsudvikling

5.1 Planlægningens rolle

Der blev d. 21. juni 2018 afholdt en workshop om muligheden for at facilitere en indfrielse af potentialerne og ønskerne fra afsnit 4 om rammevilkår og potentialer i Erhvervsområde Øst. Formålet var at reflektere over, hvordan planlægningen i Erhvervsområde Øst kan fokusere mere på miljøpotentialer end tilfældet er i dag – herunder også ved at understøtte etablering af industriel symbiose. Til workshoppen deltog kommunale planlæggere samt repræsentanter fra Aalborg Universitet og Aalborg Havn, der også repræsenterede virksomhederne i Erhvervsnetværk 9220.

Indledningsvist blev der arbejdet på, hvordan symbioser overordnet set kan faciliteres. På linje med erfaringerne fra ”*Skive Greenlab*”, blev der hér fremhævet følgende midler til facilitering:

- 1) En tydeligt defineret vision og fortælling, som virksomheder kan blive en del af.
- 2) Tilgængelig infrastruktur for ressourceudveksling.
- 3) En specifik byggemodning, der gør arealerne interessante for strategisk vigtige virksomheder og uhensigtsmæssigt dyre for andre.
- 4) Forpligtende fællesskaber, der gør etablering interessant. Der kan være tale om både ressourcefællesskaber og fællesskaber for vidensdeling.

De tre første midler til at facilitere symbiosedannelse (vision, infrastruktur og byggemodning) kan alle løftes af den kommunale planlægning på tværs af det kommunale planhierarki. Områdets fortælling og vision (1) hører naturligt til på de mere strategiske niveauer af planlægningen – f.eks. med forankring i kommunens hovedstruktur og planmæssige implementering i en bydelsplan. Sikringen af infrastruktur (2) hører naturligt til på sektorplanniveau, idet der hér kan planlægges for fjernvarme, fjernkøling, regnvandssystemer, grøn energi, mv. Sektorplanlægning kan etablere rammer for specifik byggemodning (3), der kan understøttes af en byggeretsgivende lokalplan.

Facilitering af forpligtende fællesskaber (middel 4) er mere komplekst og afhænger både af ”*fællesskab*” og ”*forpligtelse*”. Udfordringen består i, at kommunens planlægning kun regulerer fysik – ikke adfærd.

Fællesskaber med en klar fysisk dimension ville kunne indgå i den kommunale planlægning. Her kunne der f.eks. være tale om et fjernvarmefællesskab, hvortil der skal planlægges infrastruktur. Andre fællesskaber såsom at genanvende materialer internt i området virksomhederne imellem handler om adfærd og kan derved ikke reguleres. Det samme gør sig gældende med forpligtelse. Nogle forhold kan bindes i en plan, andre må bero på private aftaler eller evt. indarbejdes i en lejekontrakt.

Spørgsmålet om forpligtelse åbner op for en diskussion om, hvordan de grønne visioner for Erhvervsområde Øst skal implementeres og forankres. Skal et forhold nødvendigvis kunne reguleres eller bindes i en kommunal plan for, at der er tale om kommunal facilitering? Som nævnt i afsnit 3.3 peger de internationale erfaringer på, at en sådan ”*top-down*”-tilgang til skabelse af symbioser ikke nødvendigvis er hensigtsmæssig. Snarere skulle man måske se udover et ensidigt fokus på at forankre og forpligte gennem hjemmel i planbestemmelser og tillige fokusere på planlægningsprocessen som et rum, hvor lokale aktører kan mødes og danne fælles visioner. Skulle disse visioner vise sig at have en fysisk dimension (f.eks. en plads til fælles affaldshåndtering), kunne dette så indgå i en fysisk plan – om nødvendigt.

5.2 Miljøgodkendelsens rolle

I forlængelse af workshoppen om planlægningens rolle blev der d. 26. juni 2018 afholdt en lignende workshop om muligheden for at facilitere en indfrielse af ønsker og potentialer gennem smidig sagsbehandling for strategisk vigtige virksomheder ifm. miljøgodkendelse. Til workshoppen deltog sagsbehandlere fra Aalborg Kommune samt repræsentanter fra ”*Én Indgang*”, NBEN, Aalborg Universitet og Aalborg Havn, der også repræsenterede virksomhederne i Erhvervsnetværk 9220.

Én parameter, der ville kunne smidiggøre sagsbehandlingen ved etablering eller udvikling af virksomheds-samarbejder i Erhvervsområde Øst er forhåndskendskab til området og dets miljøforhold. Det blev påpeget til workshoppen, at mange skridt kunne springes over i en miljøgodkendelse, hvis visse forhold allerede var belyste – f.eks. af Aalborg Kommune eller i tidligere miljøgodkendelser. Følgende modeller blev diskuteret:

- Mulighedskort: Baseret på de tilgængelige data udarbejdes der et GIS-kort over, hvor visse virksomhedstyper ville kunne etablere sig uden større vanskeligheder.
- Grundig forberedelse: Inden forhåndsdialog med en ny virksomhed støvsuger den procesansvarlige sagsbehandler nærliggende virksomheders sager for brugbare analyser af miljøforhold.
- Database: Der udarbejdes et interaktivt kort med direkte link til tidligere analyser.

En anden parameter i smidiggørelsen af sagsbehandling kunne være kendskab til virksomhedstype – f.eks. gennem en målsætning om at fremme industriel symbiose mellem visse typer virksomheder i et specifikt område. Hér indikerer erfaringerne fra ”*Skive Greenlab*”, at virksomheder godkendes nemmere, hvis borgerne igennem en tidlig planproces har kendskab til fremtidige virksomheders art. Én deltager nævnte muligheden for at have en standardiseret, 90% færdig miljøgodkendelse liggende til en strategisk vigtig virksomhed.

Smidiggørelse gennem kendskab til geografi eller virksomhedstype omhandler overordnet set effektivisering af interaktionen mellem virksomhed og myndighed. I denne sammenhæng skal det påpeges, at høringsfaser og borgerinddragelse ligeledes er en tidsrøver. De internationale erfaringer fra forskningen (afsnit 3.3) peger dog på, at det ikke er hensigtsmæssigt for de senere partnerskaber at forhaste processen til en grad, hvor lokale aktører ikke føler sig inddragede, da dette påvirker den lokale forankring negativt.

6 Syntese

Den faciliterende og samskabende myndighed

6.1 Rummelighed kontra retning

Ses der på tværs af de internationale erfaringer for udvikling af industrielle symbioser mellem virksomheder kan det konkluderes, at visionerne for Erhvervsområde Øst kan understøttes af, at Aalborg Kommune påtager sig en faciliterende og samskabende rolle med områdets virksomheder og aktører.

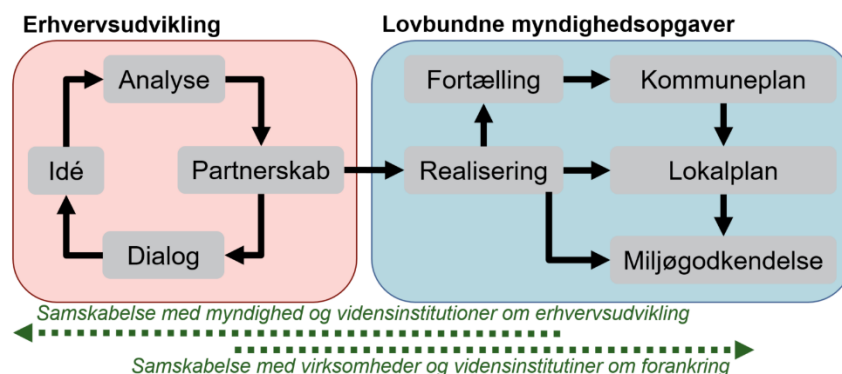
Jævnfør afsnit 5 om rammevilkårenes rolle kan Aalborg Kommune bidrage til at sætte en retning for områdets udvikling ved at forankre fortælling, infrastruktur, specifik byggemodning og fællesskaber i planlægning, der så kan lede vejen for en hurtig, målrettet sagsbehandling for strategisk vigtige virksomheder.

Samtidig beskrives det i afsnit 4.2 om erhvervsservice, at nogle aktører oplever, at Aalborg Kommune skaber barrierer for erhvervsudvikling gennem lang sagsbehandling og rigide krav til produktion og dokumentation i en omskiftelig virkelighed, hvor dagens idéer kan blive til morgendagens grønne løsninger. Områdets aktører ønsker agilitet og fleksibilitet til at afprøve nye muligheder og udnytte potentialer, når chancen byder sig.

Der ligger en indbygget udfordring i ønsket om, at Aalborg Kommune både skal forankre og smidiggøre. For hvordan kan en myndighed udstikke en klar, forpligtende retning og samtidig tilbyde agilitet, fleksibilitet og rummelighed? Erfaringerne fra Skive Greenlab er, at det kan være svært at forudse, hvilken type virksomheder der vil passe ind i en ellers tydeligt defineret industriel symbiose. Risikoen er, at velmente initiativer ender som rigide rammevilkår, når en ny spændende virksomhed pludseligt ikke passer ind i den symbiose-specifikke lokalplan eller den præudfyldte miljøgodkendelse (begge forslag fra projektets to workshops).

6.2 Et fokus på en faciliterende og samskabende proces

Så hvordan kan Aalborg Kommune facilitere grønne partnerskaber og skabe grobund for industrielle symbioser, hvis dette ikke må ske gennem en målrettet og forpligtende forankring i myndighedsdokumenter såsom planer og miljøgodkendelser? Med skelen til de internationale, nationale og lokale erfaringer med grøn omstilling er svaret, at områdets industrielle symbioser skal udvikles gennem et solidt og sundt 'middle-out'-samarbejde, der baseret på en "Triple Helix"-tilgang mellem Aalborg Kommune, erhvervsområdets virksomheder og vidensinstitutioner. Erhvervsområde Øst skal udvikles gennem en samskabende proces, hvor der skabes en fælles fortælling med lokal forankring og et rum for udvikling af ejerskab, koordinering, tillid og vidensdeling aktører imellem. Rammerne for sådan en proces er skitseret på figur 3.



Figur 3: Skitse af en model for samskabelse om grøn erhvervsudvikling i Erhvervsområde Øst. Myndighed og vidensinstitutioner deltager i den tidlige udvikling af forretningsmodeller. Virksomheder og vidensinstitutioner deltager i den myndighedsmæssige forankring heraf.

Den traditionelle myndighedsrolle tager udgangspunkt i de lovbundne myndighedsopgaver (blå kasse, fig. 3), der bygger på en hierarkisk forestilling om, at en kommuneplan fører til lokalplaner, der danner ramme for fremtidige miljøgodkendelser. Udarbejdelsen af planer og miljøgodkendelser er en proces, hvori der reaktivt tages stilling til, hvordan en opstået problemstilling eller et nyt behov håndteres. Lidt karakteriseret ville Aalborg Kommune som traditionel myndighed kunne reagere på udviklingen i Erhvervsområde Øst ved at forankre en fortælling i kommuneplanen og realisere symbioser i lokalplaner og miljøgodkendelser – vel og mærket når fortællingen og symbioserne er udviklede.

Behovet for det lovbundne myndighedsarbejde skabes af erhvervsudvikling (rød kasse, fig. 3). Hér fører dialog mellem aktører om nye forretningsidéer, der efterfølgende analyseres og trykprøves. Nogle idéer materialiserer sig i partnerskaber, der i nogle tilfælde kræver realisering i lokalplaner eller miljøgodkendelser. Partnerskaber mellem virksomhed avler videre dialog. Lidt karikeret ville virksomhederne i Erhvervsområde Øst gennem et sådan traditionelt syn erhvervsudvikle i en løbende og uafhængig proces. Aalborg Kommune ville som myndighed først blive inddraget, når en idé til et partnerskab er så udviklet, at der opstår et umiddelbart behov for planlægning, miljøgodkendelse eller andet lovbundet myndighedsarbejde.

Virkeligheden er naturligvis ikke så karikeret som beskrevet ovenfor. Aalborg Kommune træder allerede udover rammerne for de lovbundne myndighedsopgaver gennem initiativer såsom ”NBEN”, ”Cirkulært Nordjylland” og Aalborg som ”Cirkulær Kommune”. Interessenter (bl.a. virksomheder) inddrages i planprocesser, og mange virksomheder opstarter proaktivt en dialog med bl.a. Aalborg Kommune ifm. udviklingen af nye forretningsmodeller og -idéer. Skal Erhvervsområde Øst udvikles gennem en samskabende proces efter modellen ”Triple Helix” skal opdelingen mellem erhvervsudvikling og lovbundne myndighedsopgaver dog udviskes yderligere (grønne pile, fig. 3).

Aalborg Kommune og vidensinstitutioner skal inddrages tidligere og deltage aktivt i den idégenererende, kontinuerlige proces, der ligger før og udenfor rammerne af de lovbundne myndighedsopgaver. Hér kan miljøkrav og planspørgsmål være en del af symbiose-idéers trykprøvning, ligesom dialogen kan sikre, at myndighedsarbejdet er på forkant, i takt med idéer forfines. Tillige skal virksomheder og vidensinstitutioner med, når partnerskaber realiseres i planer og miljøgodkendelser, så der sikres optimale driftsvilkår. Den samskabende ”Triple Helix”-tilgang skal desuden organiseres på en måde, hvor områdets borgere og andre centrale interessenter deltager.

Samskabelsen vil ikke ændre på, at Aalborg Kommune skal varetage myndighedshensyn – herunder sikre miljøforhold. Det vil dog bevirke, at myndighedsarbejdet flyder lidt sammen med grøn erhvervsudvikling. Det er et skift fra et fokus på udarbejdelse af planer og miljøgodkendelser og mod et fokus på at deltage i en faciliterende proces. Det er et skift fra at betragte rammevilkår som færdige dokumenter om fysiske forhold til også at definere et erhvervsområdes rammevilkår som et proaktivt, samskabende miljø mellem aktører.

7 Implementering

Køreplan for forankring i Aalborg Kommune

Der er gennem projektsamarbejdet ”Miljø⁺⁺” skabt et momentum blandt havn, kommune, virksomheder og universitet for at arbejde med grønne partnerskaber og industriel symbiose som bærende princip for udvikling af Erhvervsområde Øst. Dette ligger tæt op ad intensionerne med FNs verdensmål og er på linje med de internationale, nationale, regionale og lokale visioner og initiativer indenfor fremtidens erhverv. Der foreligger med andre ord en historisk mulighed for at skabe noget unikt af international klasse i Aalborg Øst.

Aktiviteterne i nærværende projekt ”kommunale rammevilkår som facilitator for vækst i bæredygtige erhvervsområder” har påvist, at en understøttelse af grønne partnerskaber og cirkulær økonomi indebærer en gentænkning af den kommunale myndighedsrolle. En sådan gentænkning kræver en politisk beslutning om at ville noget specielt - i første omgang for Erhvervsområde Øst. Beslutningen skal skabe et rum for at afprøve og udvikle rollen som faciliterende plan- og miljømyndighed. Den omhandler indledningsvis følgende tiltag til forankring:

1. Erhvervsplan for Erhvervsområde Øst
2. Samskabelse om plastsymbiose
3. Analyse af godkendelsesforløb

Jf. pkt. (1) foreslås det, at Erhvervsområde Øst i en erhvervsplan defineres som en moderne erhvervspark med fokus på grønne partnerskaber indenfor cirkulær økonomi, herunder tilbud om en faciliterende, samskabende proces med Aalborg Kommune. Det er tanken, at der med opstarten af en sådan planproces kan skabes et rum, hvor områdets aktører mødes om at skabe en fælles fortælling, lokal forankring samt ejerskab, tillid og vidensdeling virksomheder imellem. Det er ydermere tanken, at planprocessen kan skabe byggestenene for fremtidens udviklingsprocesser og myndighedernes rolle heri.

Jf. pkt. (2) foreslås det, at Aalborg Kommune deltager i projektet ”Bæredygtige Synergier”, hvor der reageres på det aktuelle potentiale i erhvervsområdet indenfor håndtering af plastaffald. Der arbejdes her konkret på forskellige symbiosepotentialer indenfor plast. Dette ville være skelsættende på en international skala, idet megen indsamlet plastik ender som produkter af lavere kvalitet (ofte benævnt ”downcycling”). Fra et kommunalt perspektiv repræsenterer projektet en mulighed for at afprøve rollen som faciliterende og samskabende myndighed, ved at indgå aktivt i udviklingsprocessen. Her ville der kunne gøres erfaringer med at trykprøve idéer, flage problematikker tidligt og tilrette sagsbehandling proaktivt, så virksomheder oplever kommunen som en aktiv medspiller.

Jf. pkt. (3) foreslås det, at der reageres på den blandede opfattelse af kommunens erhvervsservice ved at igangsætte en undersøgelse i Erhvervsområde Øst af godkendelsesforløb af strategisk vigtige virksomheder for symbiosedannelse. Det foreslås, at Aalborg Universitet som objektiv tredjepart følger et antal aktuelle forløb med henblik på at beskrive problemstillinger og konfliktopfattelse hos henholdsvis kommune, virksomhed og havn i realisering af områdets vision om grønne partnerskaber. Erfaringerne herfra ville kunne give input til opmærksomhedspunkter for den faciliterende myndighed og påpege universelle forudsætninger for et smidigt godkendelsesforløb.

8 Perspektivering & Effekt

Projektets betydning for grøn vækst i Region Nordjylland

Projektet ”*kommunale rammevilkår som facilitator for vækst i bæredygtige erhvervsområder*” blev igangsat med henblik på at skabe en bedre forståelse for, hvilken rolle en kommune kan spille i landskabet af visioner, strategier og andre initiativer indenfor grøn omstilling, industriel symbiose og cirkulær økonomi. Projektet forventes at bidrage til vækst og bæredygtighed på flere niveauer – med erhvervsudvikling og nye arbejdspladser til følge.

Først og fremmest vil projektet have effekt i Erhvervsområde Øst i Aalborg. Projektet ligger i direkte forlængelse af samarbejdet ”*Miljø⁺⁺⁺*” og baner vejen for udviklingen af et unikt samarbejde mellem områdets aktører, Aalborg Universitet og Aalborg Kommune. Såfremt der træffes politisk beslutning om at ville noget specielt med symbiosedannelse i Erhvervsområde Øst (jf. afsnit 7 om projektets implementering) opstartes der en proces omkring en overordnet erhvervsplan, der ville kunne danne ramme om en fælles fortælling om et erhvervsområde i verdensklasse indenfor grønne partnerskaber. Der ville i forlængelse heraf føres en proaktiv, inkluderende og kontinuerlig dialog om skabelsen af attraktive produktionsvilkår, der gør miljø til en konkurrencefordel fremfor en barriere.

Projektet blev støttet med regionale udviklingsmidler, idet det ligeledes forventes at have regional effekt. For det første er Erhvervsområde Øst et område af regional betydning med ressourcestrømme, der rækker langt ud over postnummer 9220. Dannelsen af symbioser og grøn produktion hér kan således forventes at sprede sig som ringe i vandet til områdets handelspartnere. Dernæst har projektet også bredere relevans, da der er tale om et pilotprojekt om, hvordan den kommunale myndighedsrolle kan praktiseres. Viden og lokale erfaringer herom har relevans for andre kommuner og erhvervsområder i regionen og landet. For at understøtte denne effekt præsenteres projektet i erfa-sammenhænge – bl.a. til en workshop i regi af ingeniørforeningen i gruppen Nordjyske Planlæggere. Der publiceres desuden en populærartikel om ”*Udfordringer for facilitering af grønne partnerskaber i Aalborg Øst*”. Slutteligt peger afsnit 3.3 ”*Hvad er de internationale erfaringer?*” på, at der på internationalt plan er få erfaringer med succesfuld facilitering af grønne partnerskaber. Udvikles der unikke løsninger i Erhvervsområde Øst, vil erfaringerne herfra således også have international relevans.