



AALBORG UNIVERSITY
DENMARK

Aalborg Universitet

Jordfordeling som nøgle til fælles løsninger

Sørensen, Esben Munk; Eide, Trine

Published in:

Flere funktioner i samme landskab

Publication date:

2016

Document Version

Også kaldet Forlagets PDF

[Link to publication from Aalborg University](#)

Citation for published version (APA):

Sørensen, E. M., & Eide, T. (2016). Jordfordeling som nøgle til fælles løsninger. I T. Eide, K. Kratch, & P. H. Hansen (red.), *Flere funktioner i samme landskab: helhedsorienteret planlægning og løsninger i det åbne land* (s. 18). SEGES P/S.

General rights

Copyright and moral rights for the publications made accessible in the public portal are retained by the authors and/or other copyright owners and it is a condition of accessing publications that users recognise and abide by the legal requirements associated with these rights.

- Users may download and print one copy of any publication from the public portal for the purpose of private study or research.
- You may not further distribute the material or use it for any profit-making activity or commercial gain
- You may freely distribute the URL identifying the publication in the public portal -

Take down policy

If you believe that this document breaches copyright please contact us at vbn@aub.aau.dk providing details, and we will remove access to the work immediately and investigate your claim.



FLERE FUNKTIONER I SAMME LANDSKAB

*Helhedsorienteret planlægning
og løsninger i det åbne land*

FLERE FUNKTIONER I SAMME LANDSKAB
HELHEDSORIENTERET
PLANLÆGNING OG LØSNINGER
I DET ÅBNE LAND
er udgivet af

SEGES P/S
SEGES Planter & Miljø
Agro Food Park 15
DK 8200 Aarhus N
+45 8740 5000
seges.dk

Redigeret af planchef Trine Eide,
konsulent Katrine Kracht
og freelancejournalist Per Henrik Hansen
(perhenrik.dk).

Forsidefoto
Kræn Ole Birkkjær

Layout
Marianne Kalriis

Redaktionen er afsluttet december 2015

Tryk
Zeuner as
Trykt i 500 eks.

Udgivet af SEGES som led i projektet
Landbruget i Planlægningen 2020

SIDE INDHOLD

- 3 Forord: Fra sektortænkning til helhedsløsninger
- 4 Barrierer og muligheder i det åbne land
- 6 Vejle har strategi for synergi ved å og fjord
- 8 Frugtbart lokalt samarbejde i Odder Kommune
- 9 Virtuelle landmænd kan spå om fremtiden
- 10 Brugen af det åbne land skal gå op i en højere enhed
- 12 De 1000 køers land
- 14 Mere natur gennem samarbejde mellem landmand og kommune
- 16 Museum eller levende landskab?
- 18 Jordfordeling som nøgle til fælles løsninger
- 19 Ny model giver større forståelse af kvælstofeffekter
- 21 Gode erfaringer med tidlig dialog i Hjørring Kommune
- 22 Ændrede roller for landmænd, kommuner og rådgivning



FOTO: KRÆN OLE BIRKJÆR, SEGES

FRA SEKTORTÆNKNING TIL HELHEDSLØSNINGER

Velkommen til en række artikler med fokus på synergi mellem produktion, natur, miljø, landskab, rekreation og transport i det åbne land.

Af planchef Trine Eide og konsulent Katrine Kracht, SEGES

Det åbne land er under pres. Mange interesser er på spil – lige fra landbrugs- og energiproduktion, vand og klima, natur med fokus på både jagt og biodiversitet, infrastruktur og mobilitet til fritidsinteresser og urbanisering. Hvis alle ønsker og forventninger om forøget areal til hvert enkelt formål skal indfries, er der slet ikke areal nok. Faktisk skal Danmark være 40 procent¹ større end landet er i dag, hvis alle ønsker skal opfyldes og hver kvadratmeter kun kan tjene ét formål. Med andre ord må forskellige interesser kombineres, for der kan være plads nok.

Mange aktører, hensyn og ønsker skal indgå i det puslespil, der skal lægges for at få det hele til at gå op i enhøjere enhed. Og det skal foregå på mange forskellige niveauer.

Med i puslespillet er nationale initiativer med for eksempel målrettet miljøindsats for landbrug, den tidligere SR-regerings Naturplan Danmark og Venstre-regeringens vækstudspil. Der er også den kommunale planlægning med udpegninger til natur, vindmøller, byudvikling m.m. Og så er der helt lokale initiativer, der kan omfatte udbygning af landbrug, etablering af stisystemer og fælles afgræsning af naturområder. De forskellige indsatsvirker ofte som hinandens modsætninger, uden sammenhængskraft og med baggrund i en sektoropdelte tilgang, der ikke giver plads til flere forskellige interesser på samme areal.

Frem mod helheds løsninger

De gode og holdbare løsninger skal findes ved at se samlet på de forskellige tilgange og muligheder på tværs af sekto-

rer. Nogle af forudsætningerne er, at statslige mål anviser de overordnede, langsigtede visioner; og kommunerne tilvejebringer koordinerede rammer, som giver et råderum til lokalt forankrede løsninger med udgangspunkt i de lokale aktører. Og så skal initiativer på alle niveauer understøtte hinanden. Alle har et ansvar for at søge kompromisser og fælles løsninger.

Artiklerne i dette hæfte skal ses som et positivt indspil til øget dialog og samarbejde mellem landmænd, forskere, kommuner og øvrige interesser i det åbne land. Vores ønske er at inspirere til brobygning mellem lokale og nationale initiativer, til nedbrydning af den sektortilgang, der har præget planlægning i det åbne land, og til at alle parter imødekommer behovet for at se på helhedsorienterede løsninger, som kan understøtte flere interesser på én gang. Vi står endnu ikke med den forkromede løsning i hånden, men denne artikelsamling peger på, at vi er godt på vej.

Artikelsamlingen udspringer af projektet Landbruget i Planlægningen. En række landmænd, rådgivere, forskere, og kommunale medarbejdere har været med til at skrive og perspektivere artiklerne og give deres indspil til de gode løsninger og initiativer. Tak til alle der har bidraget.

Kilde: Kampen om m² – Prioritering af fremtidens arealanvendelse i Danmark. Udgivet af Fonden Teknologirådet, 2015. Kan downloades på Teknologirådets hjemmeside, tekno.dk.

BARRIERER OG MULIGHEDER I DET ÅBNE LAND

Gode løsninger og initiativer i det åbne land støder ofte på modsatrettede regler i natur-, miljø- og planlovgivningen. Er det muligt at skabe bedre sammenhæng og understøtte en langsigtet planlægning, der imødekommer interesser hos kommune, landmand, naboer og andre interessenter?

Af Knud Erik Jensen, SEGES

Den vigtigste offentlige regulering eller beskyttelse af det åbne land er landzonebåndet, som landzonereglerne i planloven ofte benævnes. Landzonebåndet skal hindre uplanlagt og spredt bebyggelse og arealanvendelse i det åbne land. Landzonebåndet forbeholder landzonen for jordbrugserhvervene. Landzonebåndet blev indført med by- og landzonenloven i 1970 som reaktion på samfundets udvikling op gennem 60'erne, for at hindre ukontrolleret byspredning.

Beskyttelsen af det åbne land startede dog langt før med den første fredningslov fra 1917, hvor landskabsfredninger blev lovfæstede. Fredningsloven er siden blevet udbygget med beskyttelseslinjer, regler om offentlig adgang og beskyttede naturtyper samt beskyttelse af sten- og jorddiger. Digebeskyttelsen blev i 2004 overført til museumsloven.

Miljøbeskyttelsesloven indeholder regler for beskyttelse af jord, grundvand, overfladevand og mennesker. Formålet er at værne om natur og miljø, så samfundsudviklingen kan ske på et bæredygtigt grundlag i respekt for menneskets livsvilkår og bevarelsen af plante- og dyrelivet.

Beskyttelsen af grundvand og udnyttelsen af vandsourcerne indgår også i vandforsyningsloven. Miljøbeskyttelsen i sin nuværende form er fra 1973.

Naturbeskyttelsesloven har faktisk samme formål som miljøbeskyttelsesloven, men loven omfatter også landskabelige og kulturhistoriske interesser, foruden at den giver befolkningen adgang til at færdes og op-holde sig i naturen.

Planlægning

Planlægningen for det åbne land foregår hovedsagligt på kommuneplanniveau. Kommuneplanlægningen fungerer så at sige som bindeled mellem på den ene side landsplanlægningen og den regionale udviklings-plan, og på den anden side de bestemmelser om anvendelse mv. af den enkelte ejendom, der fastlægges i lokalplaner og ved enkeltafgørelser efter bl.a. plan-, natur- miljø-, bygge og vejlovgivningen.

Kommunen kan dog ikke direkte planlægge for landbruget, hverken ejendomsforhold eller bebyggelses- og driftsforhold.

Kommunen er forpligtet til at varetage landbrugets interesser i planlægningen. Et vigtigt redskab hertil er jordbrugsanalyserne, herunder jordbundsklassificeringen, der blev påbegyndt i 1970'erne. I dag skal kommunerne udpege særligt værdifulde landbrugsområder og lokaliteter for store husdyrbrug.

Vand- og Natura 2000-planerne er nu kommet til. Planerne udarbejdes og vedtages af staten; og kommunerne skal tage hensyn til planerne i deres planlægning og administration. Planerne forventes realiseret gennem reguleringer med erstatning, frivillige ordninger og konkret administration.

Klimahensyn skal indgå i de fremtidige vandplaner, men kommunerne har allerede nu forpligtigelse til at lave klimasikringsplaner.

Dette lovgivnings- og plan-setup er altså et resultat af en historisk udvikling med sigte på at regulere og styre en ønsket eller måske nærmere uønsket udvikling. Men vi står i dag i en kompleks virkelighed, hvor den sektori-orienterede tilgang giver udfordringer, når der skal søges fornuftige, helhedsorienterede og ikke mindst langtidsholdbare løsninger. De kan være svære at opnå med den gældende lovgivning.

Barrierer og muligheder – behov for helhedsorienteret prioritering

Hvis vi ser på barrierer og muligheder i natur-, miljø- og planlovgivningen, er det, ud fra konkrete situationer, barrierer, der springer mest i øjnene. Men som nævnt skal man ikke glemme eller underkende de muligheder, som landzonebåndet skaber for jordbrugserhvervene.

Nedenfor skitseres en række eksempler, der illustrerer nogle af de modsatrettede regler og restriktioner, der kan spænde ben for ellers fornuftige løsninger, hvor flere hensyn integreres på én gang.

Harmoniarealer

Miljøreguleringen af landbruget indebærer bl.a., at der skal være en sammenhæng mellem størrelsen af den animalske produktion, antal dyreenheder, og det areal, som skal modtage gylle fra denne produktion. Denne integrerede miljø- og arealregulering kan i visse tilfælde spænde ben for, at arealer, som enten ligger uhensigtsmæssigt, har et lavt udbytte eller på anden vis er driftsøkonomisk urentable, kan overgå til f.eks. naturarealer. Også selv om de med fordel kunne tages ud af driften, da "harmoniligningen for den enkelte bedrift skal gå op".

Det vil sige, at muligheden for at rationalisere markdriften og samtidig tilgodese naturen ikke kan lade sig gøre uden at bedriften skal finde arealer andre steder. Det ville kunne undgås, hvis reglerne gav mulighed for en mere optimal udnyttelse af gyllen inden for landmandens nuværende arealer.

§ 3 beskyttede områder

Naturen udvikler sig hele tiden, og det kan også få indflydelse på bedriftens arealer. Der kan f.eks. opstå ny natur i forbindelse med et regnvandsbassin eller ved braklægning af arealer. Naturbeskyttelsesloven gør det ikke muligt at fastholde et regnvandsbassin som et teknisk anlæg, som ikke kan gro ind i § 3 beskyttet natur.



FOTO: KRÆN, OLE BIRKJÆR, SEGES

Samme risiko for at fastlåse landbrugsproduktionen gør sig gældende ved f.eks. etablering af miljømæssige virkemidler, såsom miljøfølsomme områder, MFO-brak, som også kan gro ind i § 3 beskyttede områder.

Landmanden kan f.eks. se sig tvunget til at indrette et regnvandsbassin med betonsider eller andre tiltag, der hindrer, at en beskyttet naturtilstand udvikler sig. Det betyder, at vi mister muligheden for, at konkrete tiltag kan bidrage til andet og mere end tekniske installationer. På tilsvarende vis tvinges landmænd til at pløje engarealer alene for at undgå, at de udvikler sig til § 3 beskyttet natur. Herved kommer naturbeskyttelsesloven faktisk til at reducere naturindholdet i landbrugslandet.

Lugtgener eller værdifuldt landskab

Et andet eksempel kunne være, at en ny stald ud fra en lang række hensyn som landskabelige hensyn, logi-stik på bedriften mv. ønskes placeret et konkret sted. Her er der bare ikke langt nok til naboen. Det vil sige, at et ufravigeligt krav til lugtgenæfstand – uden mulighed for at vurdere en marginal overskridelse – tilsidesætter den ud fra alle andre kriterier mest optimale placering.

Beskyttede diger

Sten- og jorddiger er beskyttede. Det kan eksempelvis være diger fra udskiftningstiden før og efter år 1800. Det kan have værdi at bevare digerne for at bevare landskabets kulturhistorie nogle steder i landet, mens digernes beskaffenhed, omfang og sammenhængskraft ift. kulturhistoriske træk m.v. andre steder ikke har samme værdi

og derfor faktisk ubegrundet forhindrer, at der i dag kan skabes hensigtsmæssige dyrkningsflader.

Balanceret planlægning og prioritering i det åbne land

Med baggrunden for samt nogle af de opridsede muligheder og barrierer i den nuværende lovgivning in mente bør det være et mål at give et lovmæssigt grundlag for en mere afbalanceret afvejning mellem beskyttelse og benyttelse. På denne måde ville der kunne skabes grundlag for vækst både for produktionsmæssige værdier men bestemt også for naturmæssige og rekreative værdier.

Det danske landskab er et kulturlandskab, og derfor burde der skabes bedre rammer for en bredt afbalanceret planlægning og forvaltning af landskabet. Kan man f.eks. lovgivningsmæssigt indbygge fleksibilitet i rammerne, således at der skabes rum til, at man lokalt kan prioritere ud fra en målsætning, der giver mening lokalt og ikke ud fra en generelt fastsat grænseværdi – uden at det bliver ét stort tag-selv-bord – kunne det være et sted at starte.

VEJLE HAR STRATEGI FOR SYNERGI VED Å OG FJORD

Ny Erhvervs- og udviklingsstrategi for Vejle Ådal og Vejle Fjord vil give et løft for både erhverv og natur i området.

Af Keld Andersen, afdelingsleder for Landbrug og Vand, og Klaus Enevoldsen, afdelingsleder for Natur og Friluftsliv, begge Vejle Kommune

Ambitionerne er store i den Erhvervs- og udviklingsstrategi for Vejle Ådal og Vejle Fjord, som Vejle byråd forventes at vedtage primo 2016. Den overordnede vision er at udvikle og brande området for at skabe vækst for primærerhverv, bosætning og oplevelsesøkonomi. Et hovedformål er at skabe synergieffekter for erhverv og natur.

Store ord, måske. Men også realistiske i og med at vi i Vejle Kommune har været i nær kontakt med alle interessenter om strategien i de to og et halvt år, den har været under udarbejdelse. Desuden skal strategien føres ud i livet under ledelse af en udviklingsbestyrelse, hvor erhvervs- og lodsejerinteresser har mindst halvdelen af pladserne.

Med andre ord har private interesser et stort ejerskab til strategien. Og når kommunen og private arbejder sammen, kan rigtig meget lykkes, ved vi af erfaring.

Grøfter som eksempel

Et helt konkret eksempel på den synergi, der tales om, er pilotprojekter for bedre grøftning – et af mange elementer i strategien.

Ideen er at anlægge grøfter, som skal afvande enge i sommerhalvåret og dermed forbedre afgræsning og høslæt. I vinterhalvåret skal grøfterne stemmes op, så engene bliver våde og holder næringsstoffer tilbage fra vandløbene. Den slags fleksible grøfter vil gavne både kvægbrugere, natur og miljø.

Faktisk er ideen slet ikke ny. Den blev i vidt omfang praktiseret i det før-industrielle landbrug, da der var behov for at holde på næringsstofferne. Siden gik den gamle praksis i glemmebogen, men med den nutidige dagsorden for forholdet mellem landbrug og miljø er det oplagt at tage den op igen.

Biogas og sparring

Et andet konkret eksempel er biogasanlæg, der både kan fodres med gylle og andre materialer fra landbruget, med husholdningsaffald og græs fra naturpleje i ådalen. Det vil reducere udgifter til slåning af naturarealer, frigøre midler til naturpleje og sikre en fornuftig udnyttelse af den biomasse, der høstes ved naturplejen.

Et tredje af mange elementer i Erhvervs- og udviklingsstrategien er sparringsamtaler mellem kommunale medarbejdere og større udviklingsorienterede landmænd om deres langsigtede planer og visioner.

Med gode resultater har vi allerede på forsøgsbasis gennemført en håndfuld af sådanne samtaler.

De har givet os kommunale medarbejdere en større indsigt i de udfordringer og muligheder, som landmændene ser for deres bedrifter, og landmændene har fået indsigt i de muligheder og barrierer, den kommunale planlægning giver for deres udvikling. Dermed kan vi bedre servicere landmændene, og de får et bedre grundlag at planlægge ud fra.

Det er helt i tråd med det, som er både udgangspunktet og målet for vores arbejde: At myndigheder og erhverv ikke kæmper mod hinanden, men mødes i tillidsfuldt samarbejde.

MERE INFORMATION

På hjemmesiden vejleådalvejlefjord.dk er der mange flere oplysninger om erhvervs- og udviklingsstrategien.



Orkideen Majgøgegurt er en af de planter, som nyder godt af naturpleje.



FOTO: SEGES

FRUGTBART LOKALT SAMARBEJDE I ODDER KOMMUNE

I Oplandsråd for Norsminde Fjord har vi vist, at landmænd, grønne organisationer og kommunen sammen kan finde gode lokale løsninger for det lokale vandmiljø.

Af Hans Jakob Fenger, landmand, formand for Oplandsråd Norsminde Fjord

Allerede i 2012 – to år før vandrådene kom til verden – blev Oplandsråd for Norsminde Fjord oprettet som et frivilligt samarbejdsforum for interessenter og landmænd i fjordens opland. Lige fra starten har de grønne organisationer Danmarks Naturfredningsforening, Dansk Ornitologisk Forening og Danmarks Jægerforbund været medlemmer af rådet side om side med en række landmænd og repræsentanter for kommunerne Odder og Aarhus samt Naturstyrelsen.

Selv om Oplandsrådet dermed rummer parter, der ofte står stejlt over for hinanden i debatter om natur og landbrug, har samarbejdet fungeret fortrinligt. Vi har lært meget af hinanden, og vi har vist, at når man lokalt sætter sig sammen og får talt om tingene, så kan det godt lade sig gøre at finde løsninger, som alle er glade for.

Eksempel fra lokal bæk

Et konkret eksempel, hvor vi har bidraget, er arbejdet med Stampemøllebækken – et vandløb i Odder Kommune. Her er det gennem dialog lykkedes at få sat forskellige tiltag i værk, som giver en klart bedre natur- og miljøtilstand i vandløbet:

- Stampemøllebækken er blevet ført tilbage til sit gamle snoede forløb, som det var før nogle udretninger i forrige århundrede.
- Der er blevet anlagt to minivådområder, som renser for næringsstoffer, i tilknytning til bækken.
- Spærringer i form af rørlægninger er blevet fjernet.

- Nogle landmænd med marker langs vandløbet har ændret køreretning fra ned mod til parallelt med bækken, når de sår deres afgrøder. Det begrænser afstrømningen af næringsstoffer og sediment fra markerne.

Uden gene for landbruget

Trods tilbageføringen til det snoede forløb og de andre tiltag er vandføringen i Stampemøllebækken ikke blevet forringet. Dette har stor betydning for landbruget, da dårligere vandføring hurtigt fører til våde marker.

Erhvervets eneste omkostning ved tiltagene har været, at en enkelt landmand har investeret i et areal til minivådområde. Men den investering kan forhåbentlig tjene sig hjem, da den pågældende pga. vådområdet reducerer kvælstofudvaskningen og således på sigt får mulighed for at bruge mere kvælstofgødning på sine marker.

Lokal forankring er afgørende

Vore gode erfaringer med lokal dialog og samarbejde er også blevet bemærket i Naturstyrelsen. I to omgange har styrelsen brugt os som sparringspartner i arbejdet med de nye vandplaner; og vi har en begrundet formodning om, at vore resultater har medvirket til, at der i den nye generation vandplaner bliver åbnet mere op for lokal involvering.

Netop den lokale involvering er uhyre væsentlig, når vi taler om udfordringer i vandmiljøet. Løsningerne skal baseres på lokalt engagement, dialog og medindflydelse, ellers kommer der ikke nogen lokal oplevelse af ejerskab og ansvar for løsningerne.

Og uden lokale løsninger kan resultatet let blive centralt dikterede fejlskud, som vi så med bestemmelsen om 10 meter dyrkningsfri bræmmer overalt, uanset om de gavtede eller ej.

MERE INFORMATION

Se oplandsraad-norsminde-fjord.dk for mere information om Oplandsrådet og dets arbejde.

VIRTUELLE LANDMÆND KAN SPÅ OM FREMTIDEN

På Aarhus Universitet er der udviklet et computerbaseret system, der kan simulere komplekse effekter af forskellige tiltag i landskabet. Perspektivet er mere intelligente beslutninger om regulering og planlægning.

*Af Chris Topping og Flemming Skov,
Institut for Bioscience, Kalø – Aarhus Universitet*

Danske landmænd forvalter omkring 60 % af landets samlede areal. Landbrugets struktur, bedrifternes størrelse og fordeling i landskabet, valg af afgrøder og dyrkningsmetoder, brug af maskiner og hjælpestoffer har konsekvenser for det øvrige samfund og for natur og miljø.

Der er mange interesser knyttet til brugen af det åbne land, og man har gennem tiden forsøgt at finde en balance mellem landbrugsproduktionen på den ene side og natur, miljø og andre samfundshensyn på den anden.

Landbruget og dets samspil med det landskab, det er en del af, og samfundet generelt kan betragtes som et meget komplekst socio-økologisk system. Dette system forsøger samfund et at styre og regulere med politiske, lovmæssige eller økonomiske midler. Virkningen af disse tiltag er imidlertid meget svær at forudsige, da samspillet mellem de mange aktører er særdeles kompliceret og udspiller sig under lokale forhold i konkrete og meget forskelligartede landskaber.

Et velmenende tiltag kan derfor let få utilsigtede og skadelige virkninger, der er svære at gennemskue på forhånd på grund af denne kompleksitet.

Model med høj præcision

Brugen af computere til simulering af meget komplekse systemer har taget et kvantespring de senere år.

ALMaSS, der er udviklet på Aarhus Universitet, er et eksempel på et sådant system. Det gør det muligt at indarbejde præcise detaljer af landskabet ned til en kvadratmeters nøjagtighed.

Som i den rigtige verden ændrer dette landskab sig over tid: Hver eneste dag opdateres klima og plantevækst, og da systemet har detaljeret viden om, hvordan forskellige typer af landmænd driver deres bedrifter, vil hver mark blive pløjet, tilsæt, gødet og høstet på det tidspunkt og med den intensitet, det ville ske i den rigtige verden.

De virtuelle landmænd i systemet agerer på de informationer, de har om landskabet og om de krav, begrænsninger og muligheder, som de opererer under. Man kan på ethvert tidspunkt opgøre arbejdsindsats, ressourceforbrug, udbytte eller virkning på omgivelserne.

Kan forudsige virkninger

Da systemet efterligner virkelighedens kompleksitet og de beslutninger, den enkelte landmand tager, kan det bruges til at forudsige virkningen af forskellige tiltag.

Vi har dermed et værktøj, hvor vi kan efterprøve og teste forskellige virkemidler og scenarier, inden de bliver virkeliggjort: Hvilken effekt på miljøet og naturen vil en total omlægning til økologi i et givent område have; hvor mange harer per kvadratkilometer kan vi forvente, hvis der laves randzoner på 2 meter langs hver mark; hvad vil en given tilskudsordning i realiteten betyde for brugen af pesticider i et bestemt område, osv.

Alle disse resultater kan bruges som input til planlægningen og bidrage til en kvalificeret beslutningsproces, som i langt højere grad end tidligere vil give mulighed for at udvikle intelligente planer, der tager hensyn til lokale forhold.

MERE INFORMATION

Flere oplysninger om ALMaSS
simulerings systemet kan findes på
almass.dk

BRUGEN AF DET ÅBNE LAND SKAL GÅ OP I EN HØJERE ENHED

Biologer og landmænd mundhugges om brugen af det åbne land, men natur, landbrug og alt derimellem bør tænkes sammen.

Af Jørgen Korning, deltidslandmand, biolog og landdistriktchef, SEGES

Et af de store problemer i både landbrugspolitikken og naturpolitikken er, at de to politikområder traditionelt har været adskilte. Det betyder for eksempel, at man ikke i praksis har været i stand til at koordinere støtteordninger, der er dedikeret til enten natur eller landbrug. Tværtimod modarbejder støtteordningerne ofte hinanden.

Det samme stykke land kan være dækket af både en naturpolitik og en landbrugspolitik, der har hver sit formål. Som lodsejer har man så tre valg alt efter ens behov eller overbevisning: Natur, landbrug eller det, der giver mest støtte.

Når jeg kigger på mine 20 hektar overdrev med græssende køer og mine naboer, der går tur for at nyde naturen, udsigten og spise sandwich med børnene, er det et åbent spørgsmål, hvilken politik de 20 hektar hører ind under?

Flere opfattelser af natur

Kørerne og naboerne er ret ligeglade med biodiversiteten, mens de går rundt derude. Natur og naturværdi betyder for mine naboer – og sandsynligvis for størstedelen af den danske befolkning – i virkeligheden landskab og landskabsværdi. Men når jeg snakker med mine biologkolleger betyder ordene biodiversitet. Det er nemt nok at adskille naturpolitik og landbrugspolitik, hvis man har fokus på enten et prima naturområde med høj biodiversitet eller en højproduktiv hvedemark.

Men hvad med alt det ind imellem – blandingen af ekstensivt og intensivt landbrug, skov, krat, levende hegn? Alt det, der skaber det landskab, som de fleste ser som natur?

Gode forslag ikke gennemført

Vilhelmudvalget og Natur- og Landbrugskommissionen kom i henholdsvis 2001 og 2013 med gennearbejdede og gode forslag til samtænkning af natur- og landbrugspolitikken. Forslagene nød bred opbakning, hvorefter det var småt med den økonomiske opbakning fra Folketinget. På grund af den manglende gennemførelse af forslagene, har vi fortsat mundhuggeri om biodiversitet og landbrug/skovbrug. Alle parter refererer til adskilte politikker; med en undrende befolkning som tilskuere.

Prioritering skal der til

Hvad, der er brug for, er en samlet og finansieret politik for det åbne land. En politik der samtænker og opstiller kriterier for prioriteringer af biodiversitet, miljø, landbrug, landskab, friluftsliv, trafik, beboelse og landdistriktsudvikling. Det skal gøres klart, hvad der skal prioriteres på nationalt niveau, og hvor det er en kommunal opgave at prioritere. Det indebærer bl.a. rammer for, hvordan man beslutter; hvad der har hovedvægt; og hvordan andre interesser integreres heri.

Ellers bliver vi ved med at have en kamp om den samme kvadratmeter mellem biodiversitet, miljø, landbrug, landskab, friluftsliv, trafik og beboelse.

DEBAT PÅ ALTINGET

Denne artikel bygger på et indlæg på Altinget.dk, som har foranlediget flere kommentarer.

Se hele debatten ved at følge denne sti: altinget.dk > Vælg område > Miljø > Debat > scroll ned til indlæg 'SEGES: Brugen af det åbne land skal gå op i en højere enhed' fra 25. november 2015.



”

Natur og naturværdi betyder for mine naboer – og sandsynligvis for størstedelen af den danske befolkning – i virkeligheden landskab og landskabsværdi. Men når jeg snakker med mine biologkolleger betyder ordene biodiversitet.

DE TUSIND KØERS LAND

Et lokalt samarbejde omkring Uggerby Å i Vendsyssel har en vision om at nytænke og forandre landskabet for at fremtidssikre et landbrug med vækst, trivsel og glade køer.

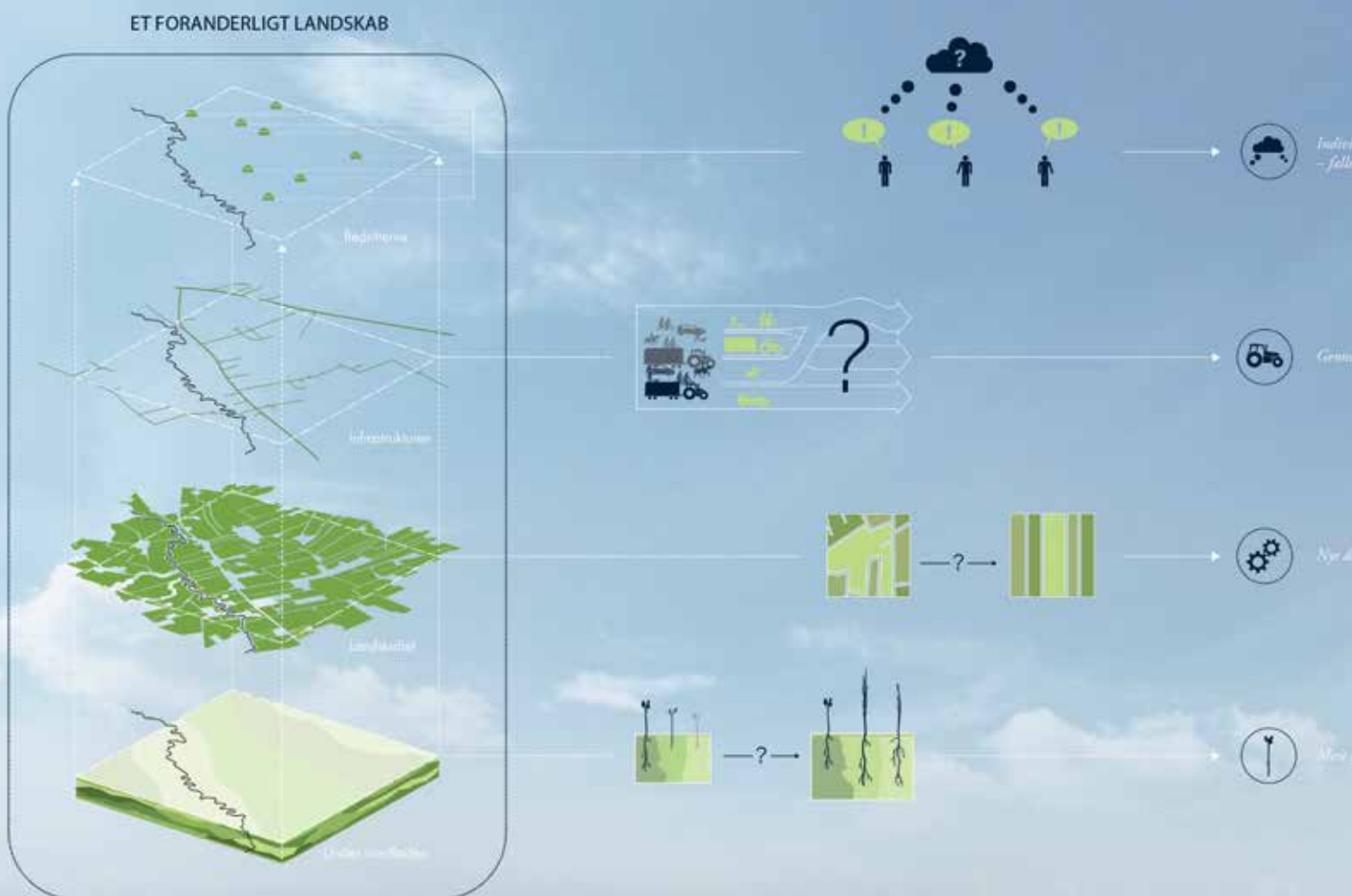
Af Christian Achermann, Urland


'De tusind køers land' er et pionerprojekt i et cirka 1750 hektar stort område omkring Uggerby Å, mellem Uggerby, Bindslev og Tversted i Vendsyssel. Projektet er et partnerskab, hvor landmænd og andre lodsejere i området vil arbejde sammen om en udvikling, der gør det muligt for

den enkelte bedrift at optimere sine indtjeningsmuligheder, samtidig med der er rum til landskabsoplevelser, natur, bebyggelser, skov, å, klit- og kystlandskaber.

Krumtappen i projektet er en såkaldt omstillingsplan. Det vil sige en langsigtet strategiplan for hele det geografiske område, med angivelse af hvordan landbrug og landskab kan udvikles og fornyes, så alle får det bedste ud af hinanden. Der er mange kvægbrug i området, og en af tankerne bag De tusind køers land er, at køerne skal tilbage på græsmarkerne; som de var førhen, inden de kom på stald året rundt i de moderne løsdriftsstalde.

I projektområdet er der også minkfarme og planteavlere, og derudover en del mindre deltids- og fritidsbrug. Desuden er her boliger uden landbrugsdrift og landsbyer. Natur og turisme er også vigtigt for området som sådan og for landmændene i partnerskabet.





Saltum Bjerge rummer en
mosaik af produktionsjord,
enge og overdrev.

MERE NATUR GENNEM SAMARBEJDE MELLEM LANDMAND OG KOMMUNE

Med vilje til indlevelse i hinandens situation kan en kommune og en landmand finde konstruktive løsninger på udfordringerne i et Natura 2000 område. Det viser et eksempel fra Jammerbugt Kommune.

Af Marianne Fisker, Vand og Natur, Jammerbugt Kommune og Jens Vittrup Sørensen, landmand, Saltum Bjerge

Generelt er det en udfordring for en kommune at leve op til sin forpligtelse til at sørge for pleje og vedligeholdelse af naturen i Natura 2000 områder.

Ofte er udfordringen endnu større, når de plejekrævende arealer tilhører større husdyrbrug/produktionslandbrug. På disse større og professionelt drevne bedrifter betyder miljøregler og strenge harmonikrav ofte, at landmanden vil miste produktion i stalden, hvis han skal drive jorden mere ekstensivt.

Men også her bør det kunne lade sig gøre at finde løsninger, som er til gavn for både landmanden og naturen. At der er både muligheder og udfordringer viser et eksempel fra Natura 2000 området Saltum Bjerge.

Overdrev, eng og vandløb

På den pågældende ejendom er der ud over produktionsjord også flere overdrev, eng med rigkær og vandløb. Imellem overdrevene er der et meget fugtigt engområde, som gør det svært at drive arealet og at indhegne det til græssende dyr. Blandt andet pga. tilgroning med pil. Overfladevand fra dyrkningsarealer, der grænser ned til eng og rigkær, skal ledes ud i vandløbet, så det påvirker naturen mindst muligt. Samtidig skal overdrevene på de skrånende arealer plejes med afgræsning. Det er landmandens ønske, at hele naturområdet samlet kommer under hegn. Desuden vil han gerne etablere en ny sø på ejendommen for at højne herlighedsværdien.

Fælles mål

Landmanden kom i kontakt med en kommunal medarbejder, som var indstillet på at finde løsninger sammen med landmanden. Det fælles mål er at tilgodese både natur, produktion og rekreation.

Opgaven kræver ikke blot konkret viden om naturpleje og støtteordninger, men også om husdyrlov og harmonikrav. Den kræver i høj grad også kompetencer i forhold til at kunne sætte sig ind i landmandsliv og produktion, herunder den private ejendomsret og jagtinteresser.

I denne dialog skabes en fælles forståelse for hinandens interessefelt, og man kan snakke frit om udfordringer og ønsker. Det er i dette rum, at der skabes en tillid, og hvor der skabes rum til kompromisser og løsninger.

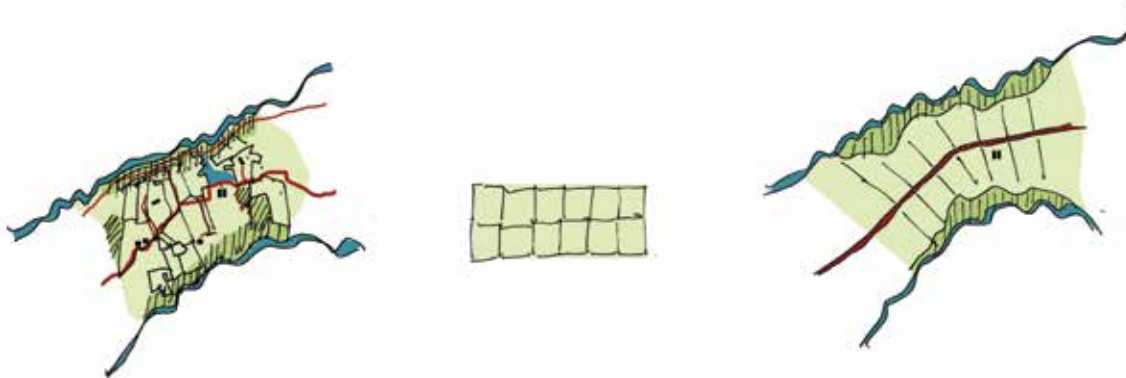
I det konkrete tilfælde vil landmand, kommune og landboforening sammen sætte flere forskellige tiltag i gang:

- Sammen forberedes en ansøgning om støtte til hegning og vandforsyning til græssende dyr.
- En undersøgelse af mulighederne for omlægning af områdets grøfter er sat i gang.
- Landmanden er villig til at tage to mindre produktionsarealer ud af omdrift og lade dem indgå i Natura 2000 arealet, hvis det kan ske uden konsekvenser for hans miljøgodkendelse.
- Ansøgning om etablering af sø i § 3 natur, som levested for padde (bilag IV arter).

MERE SAMARBEJDE VED JAMMERBUGTEN

I årene 2014-15 kørte Jammerbugt Kommune projektet 'Fra plan til handling i det åbne land' i samarbejde med landboforeningen LandboNord og SEGES. Formålet med projektet var øget dialog med landbruget og andre erhvervsdrivende om planlægning i det åbne land.

Det omtalte eksempel er et resultat af dette projekt. Det konkrete demonstrationsprojekt med landmand, kommune og landboforening er efterfølgende er ført videre i processen.



De tre trin i projekt "Ny mark- og landskabsstruktur", fra venstre mod højre: Eksisterende forhold – optimal markstruktur – tilpasset markstruktur.

TEGNING:
KATRINE KRACHT, SEGES

MUSEUM ELLER LEVENDE LANDSKAB?

Hastigt voksende bedrifter kræver øget fleksibilitet i brugen af det åbne land.

Af Troels Grønback, freelancejournalist

Det moderne landbrug er på én måde håbløst umoderne: Dagens planteproduktion foregår på en mark- og matrikelstruktur, som stammer fra dengang, gårdene blev flyttet ud fra landsbyerne i begyndelsen af 1800-tallet.

Det er udgangspunkt for SEGES-projektet "Ny mark- og landskabsstruktur", som sigter mod at inspirere landmænd til en forbedret mark- og landskabsdrift ved at samle markerne i større enheder så tæt omkring bedriften som muligt. Hertil bidrager tegninger, som viser, hvordan markinddelingen ideelt set kunne tage sig ud.

Ønsker forståelige for alle

Tre landmænd i projektet er Martin Vingborg, Jørgen Sønderby og Hans de Neergaard, alle nær Bjerringbro. Fælles for dem er, at de har indbyrdes tilgrænsende marker, der enten ligger med betydelig spredning eller har irregulære marker gennemskåret af mindre veje og bebygget med ældre ejendomme.

Hans de Neergaard er positiv over for projektets metode, der gør ønsker om ændringer forståelige og konkrete for alle parter – både landmænd, naboer og kommune. Men der skal mere til: "Vi har også brug for en ændring af samfundets holdninger og lovgivning ud fra spørgsmålet: Hvad vil vi med det åbne land? Skal det være museum eller levende landskab?" spørger han.

Jørgen Sønderby supplerer: "Tegningerne er gode. Man skal bare gøre sig klart, at det kan tage en generation eller to at realisere dem".

Noget for noget

Viborg Kommune deltager i projektet, og det er de tre deltagende landmænd glade for, for der er rigeligt at have dialog om.

Ønsket om en friere håndtering af § 3-områder som søer og vandhuller kan de tre hurtigt blive enige om.

"Vi mangler fleksibilitet i forhold til natur- og kulturværdier. Men vi skal respektere, at naboerne også har deres ønsker og drømme. Så vi skal give noget for at få noget – og vi skal levere kvalitet, hvad enten det er læhegn, vådområder, remiser eller noget helt fjerde", siger Hans de Neergaard.

Jørgen Sønderby påpeger, at lovgivningen ligefrem kan modarbejde en indsats for naturen.

"Tag femårsreglen om opløjning af græsmarker. Det koster kassen og er helt unødvendigt. Det burde vi kunne få de grønne bevægelser med på at ændre", mener han.

Billigere intern transport

Rationalisering af markstrukturer er ikke en nyhed, der ligefrem overrumpler de tre landmænd.

"Vi har allerede fået samlet en del i nogle fornuftige klumper, og der er penge at spare ved den interne transport. Samtidig kan vi konstatere, at det kun koster det halve at køre på en stor mark i forhold til en lille", fortæller Jørgen Sønderby.

Folketinget på banen

En vellykket strukturændring kræver en proces, hvor Folketinget gør jordfordeling lettere og billigere. På det grundlag skal kommunerne udarbejde handleplaner, som føres ud i livet sammen med lokale lodsejere.

"Og det skal være langtidsholdbar planlægning, så veje og anden infrastruktur ikke skal genoprettes et årti eller to efter", fastslår Hans de Neergaard.

DELTAGERE

Deltagere i projektet er – ud over tre landmænd – Viborg Kommune og rådgivnings-virksomheden LMO.

Artiklen har i en længere version været bragt i Maskinbladet.

TRE TRIN I PROJEKTET

Projektet "Ny mark- og landskabsstruktur" består af tre trin (se figur):

- I trin 1 registreres de eksisterende forhold og produktionen i området.
- I trin 2 skitseres den markstruktur, der er optimal for bedriftens produktion.
- I trin 3 vises "det muliges kunst": Hvordan kan den optimale markstruktur tilpasses de faktiske forhold.

Blandt landmandens fordele ved den forbedrede struktur forventes en mere rationel drift (større marker, mindre intern transport) og bedre muligheder for udvikling og afvikling. Dertil kommer dialog med naboer, lokalsamfund, kommunen og andre interessenter.

JORDFORDELING SOM NØGLE TIL FÆLLES LØSNINGER

Multifunktionel jordfordeling kan løse flere problemer på én gang: Landmænd får deres arealer samlet, kommunen får mindre tung trafik på vejene, og der bliver plads til mere natur og rekreative arealer.

Af Esben Munk Sørensen, professor, Institut for Planlægning, Aalborg Universitet, og Trine Eide, planchef, SEGES

På grund af opkøb af jord forskellige steder er det i dag ikke usædvanligt, at en landbrugsbedrift har marker på 10 – 15 eller måske 20 forskellige lokaliteter, ofte med mange km imellem.

For bedriften vil en bedre arrondering (samling af arealerne) give mindre kørsel med gylle, mejetærsker osv., og for lokalsamfundet og kommunen vil det være en lettelse at slippe af med en del af den tunge langsomkørende trafik på offentlig vej. I forhandlingerne med lodsejerne kan der også åbnes for, at nogle af bedriftens arealer kan overgå til andre formål end landbrug. For eksempel ved at kommunen eller andre interessenter kø

ber og udvikler arealer til natur med potentiale for høj biodiversitet, til klimatilpasning eller til rekreative formål. I samme ombæring kan man nedlægge utidssvarende veje og bygninger. Mulighederne er mange, og ofte vil landmænd gerne være med til frivillige løsninger.

Forhandlingerne om jordfordeling tilrettelægges af en forhandlingsplanlægger og et lodsejerudvalg. Jordfordeling tager som metode udgangspunkt i ejendomsretten til jorderne og baserer sig på frivillige løsninger for den enkelte landmand, som opnår fordele ved at deltage.

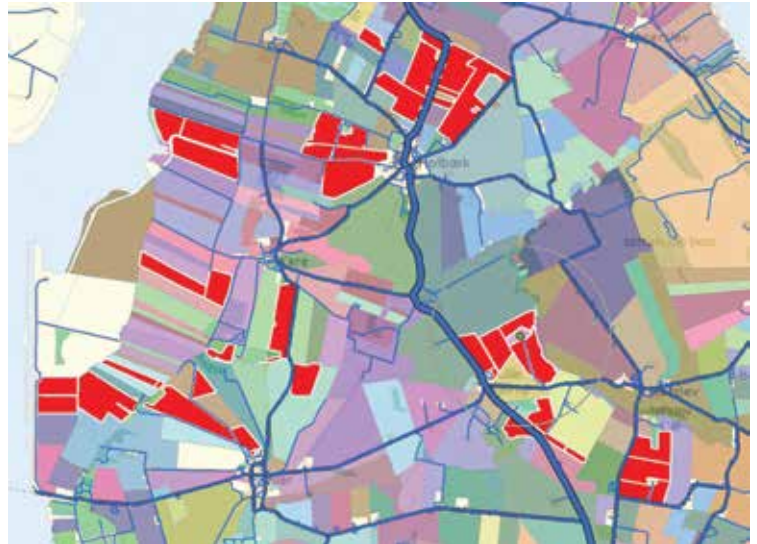
Jordfordeling som nøgle

Jordfordeling kan – i samspil med en helhedsorienteret planlægning – være nøglen til fælles løsninger. En jordfordeling kan have mange forskellige størrelser gående fra det helt simple, hvor to til fem landbrugsbedrifter bytter nogle arealer, til de større jordfordelinger, der omfatter et to-cifret antal lodsejere og måske flere efterfølgende jordfordelinger. Initiativet kan komme fra kommunen, eller det kan komme fra en privat fond eller forening, som har til formål at støtte almenyttige naturformål.

Landmænd kan også selv rejse en jordfordeling. En jordfordelingsproces er, som vi kender den i dag, en meget enkel og u-bureaukratisk fremgangsmåde, som er beskrevet i loven om jordfordeling. I stedet for mange skøder er der kun ét aftaledokument – jordfordelingsoverenskomsten – med en skæringsdato, beløb samt andre aftaler.

Det er en god og enkel fremgangsmåde. Hvis det kombineres med en ny og multifunktionel tilgang til brug af land samt vilje til nye løsninger, kommer vi et skridt nærmere den struktur, der kan understøtte en positiv udvikling i det åbne land – til gavn for både heltidslandbruget, for andre og for natur og miljø.

ILLUSTRATION: JAN KLOSTER STAUNSTRUP



Ejendomsforholdene i Rougsø-området i Norddjurs Kommune er et eksempel på, hvordan nutidens landbrugsvirksomheder kan have deres arealer delt op i mange mindre enheder forskellige steder. Alle arealer med samme farve har samme ejer.

Jordfordeling kan være nøglen, men kan ikke stå alene. Der er brug for at få sat fokus på kommunens rolle som facilitator/medspiller i processen – hvordan sikres den nødvendige sammenhæng til den overordnede planlægning. Og der er brug for at få fokus på, hvilke løsninger og virkemidler, der skal supplere en jordfordeling, således at vi når helt i mål med de rigtige løsninger.

MULTIFUNKTIONEL JORDFORDELING er emnet for 'Det åbne land som dobbelt ressource', en af tre arbejdsgrupper under initiativet Collective Impact, Realdania. Her er en række organisationer og myndigheder gået sammen om at skabe fælles løsninger og vise nye, fremsynde veje til brug af landskabet med jordfordeling som redskab. Forventningen er, at to til fire pilotområder udvælges til afprøvning af multifunktionel jordfordeling. Se mere på collective-impact.dk

Muligheder og perspektiver i multifunktionel jordfordeling blev desuden undersøgt i projekt Landbruget i Landskabet – et samarbejde mellem Hjørring og Norddjurs kommuner, SEGES, LandboNord, Djursland Landboforening, Aalborg og Aarhus universiteter. Projektet kørte fra 2013 til 2015.

NY MODEL GIVER STØRRE FORSTÅELSE AF KVÆLSTOFFEKKER

Beregninger af kvælstoffets vandring fra jord til fjord giver grundlag for mere helhedsorienteret forvaltning af øko-systemerne.

Af Brian Kronvang, forskningsprofessor, Institut for Bioscience, Aarhus Universitet

Der er i dag et markant behov for at kunne måle og forudse, hvordan miljøforhold i henholdsvis grundvand, vandløb, søer og fjorde påvirker hinanden. Kan man beregne, hvordan indholdet af næringsstoffer i det ene led i kredsløbet påvirker det næste led, vil man bedre kunne forudsige forskellige tiltags effekt på naturkvalitet og biodiversitet (Sand-Jensen et al., 2015). Med andre ord er der behov for en mere holistisk tilgang til vores forskning og forvaltning af oplande og dertil hørende akvatiske økosystemer. Vi har igennem mange år i videnskaben ofte set isoleret på de enkelte processer i marken og naturen, men der er også et akut behov for at opnå en mere tværgående forståelse af påvirkning og respons på den skala hvor vi forvalter vores økosystemer – nemlig fra jord til fjord.

Vi kan følge kvælstoffet

Vi har i de senere år udviklet jord til fjord modeller, hvor vi kan beregne miljøbelastningerne af f.eks. kvælstof til grundvand, vandløb, søer og fjorde indenfor et netværk af ca. 3.000 hydrologiske oplande (Højbjerg et al., 2015). Med modellen kan vi følge kvælstof fra jord til fjord – dets transport og omdannelse hele vejen gennem grundvand, vandløb, vådområder og søer, til kvælstoffet når frem til havet.

I de senere år har vi forskningsmæssigt også fokuseret på at måle effekterne af virkemidler til reduktion af næringsstofudledninger fra mark, dræn og i ådale. Derfor kan vi nu også bedre forudsige effekter af de virkemidler, som doseres på marken (efterafgrøder), i markkanten (mini-vådområder) eller ude i vandområderne (restaurerede vådområder), og ikke mindst kan vi beregne de integrerede effekter gennem hele vandsystemet fra jord til fjord.

Effekter af kvælstof på naturkvalitet og biodiversitet kan derfor nu forudsiges på et mere sikkert grundlag end for bare et år siden.

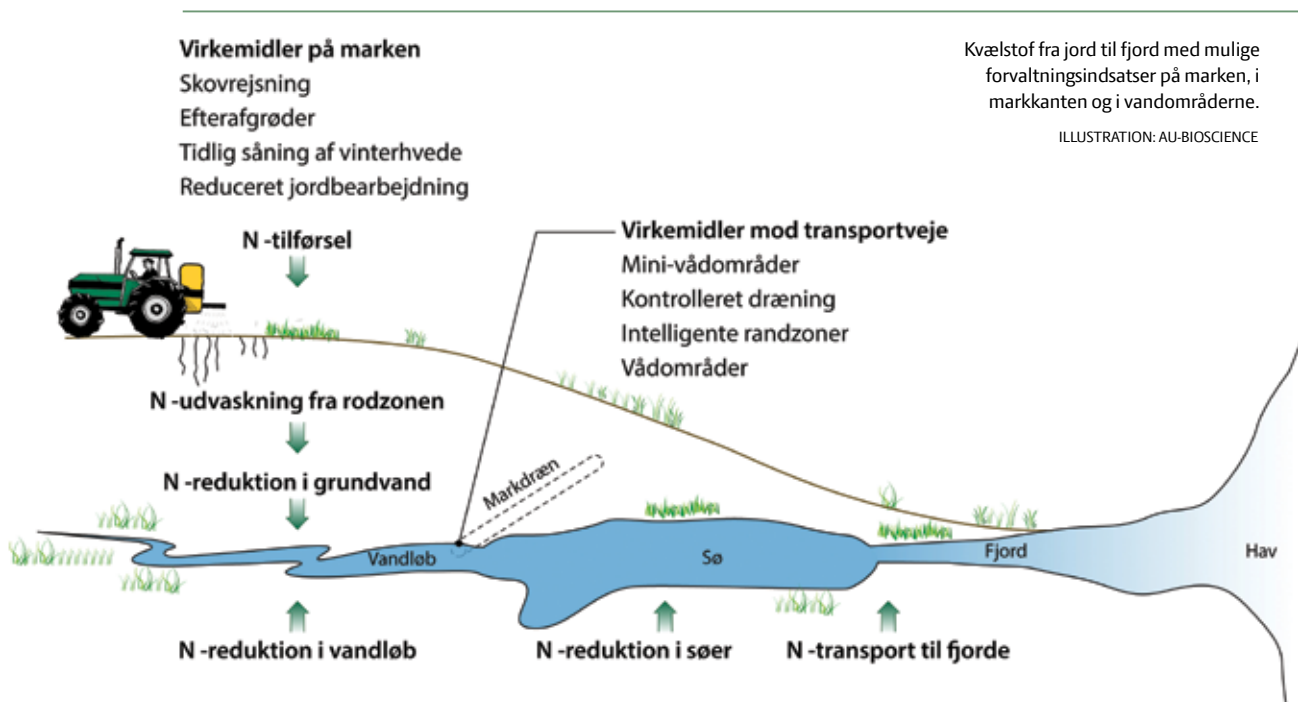
Holistisk tilgang

Det er med modellen muligt at opnå en viden om alle de effekter der opstår ned gennem et vandsystem, hvis der udledes 100 kg kvælstof mindre til kildebækkene øverst oppe i vandsystemet. Effekter der kan indtræde både til gavn for vores drikkevand, vandløb, søer og til slut i fjorden, hvor det kvælstof, der undslipper nitratomsætningen, endeligt når frem. En sådan holistisk tilgang vil kræve, at vi i fremtiden arbejder mere tværdisciplinært og innovativt i krydsfeltet mellem de enkelte fagdiscipliner for at forbedre vores forståelse af samspillet mellem miljø- og naturvidenskab til gavn for forvaltningen af økosystemerne.

LÆS MERE

De refererede kilder er:

- Højbjerg, A. L., Windolf, J., Børgesen, C.D., Troldborg, L., Tornbjerg, H., Blicher-Mathiesen, G., Kronvang, B., Thodsen, H., Ernsten, V. 2015. National kvælstofmodel. Oplandsmodel til belastning og virkemidler. GEUS, 104 s. Rapporten kan ses og downloades på geus.dk. Klik på Vand og jord > Vandets kredsløb > National kvælstofmodel > Metoderapport.
- Sand-Jensen et al. 2015. Naturgenopretning – nu med videnskab. *Aktuel Naturvidenskab* 4: 8-13.





GODE ERFARINGER MED TIDLIG DIALOG I HJØRRING KOMMUNE

Alle interesser i det åbne land kan få gevinst af tidlig dialog og fleksibilitet i planlægningen, når et landbrug ønsker markante udvidelser. Det viser forsøg med udviklingsplaner i Hjørring Kommune.

Af Knud Suhr, miljømedarbejder, Hjørring Kommune

Det kan faktisk godt lade sig gøre at få en god og konstruktiv dialog mellem en landmand, den lokale kommune, naboer, natur- og andre interesseorganisationer om udviklingen i det åbne land. Forudsætningerne er blot, at dialogen er organiseret, at alle parter er indstillet på at lytte til hinanden, og at dialogen kommer tidligt i gang – det vil sige før konkrete planer om for eksempel nybyggeri kommer på tegnebrættet.

Sådan gode erfaringer med tidlig dialog høstede vi i arbejdet med et nyt planværktøj, kaldet *udviklingsplaner*, i samarbejdsprojektet Landbruget i Landskabet (se tekstboks).

En udviklingsplan skal være med til at koble kommuneplanens overordnede niveau sammen med det helt lokale niveau på og omkring større landbrugsbedrifter. Hele øvelsen går ud på at få de forskellige interesser til at spille sammen. Det optimale er løsninger, hvor alle parter får noget bedre, end de har i dag.

Et lille eksempel kan være en ny sti, som giver borgerne bedre adgang til naturen langs en å og en oplevelse af produktionen på bedriften, og hvor landmanden derfor får større goodwill i lokalområdet. Et større eksempel kan være byggeri af et biogasanlæg, der hjælper på landmandens økonomi og leverer fjernvarme til en nærliggende landsby, og hvor beboerne måske tilmed slipper for en del gylletransport på vejene og færre lugtgener ved udbringningen.

I løbet af projektperioden blev der lavet udviklingsplaner for fire større landbrug i Hjørring Kommune. Et centralt led i udarbejdelsen af hver enkelt udviklingsplan var et interessentmøde med deltagelse af ejeren, naboer, lokale grønne organisationer og andre, for eksempel turisterhvervet. Her blev forskellige fremtidsscenarier for bedriften og lokalområdet diskuteret.

Positive reaktioner

Fra de deltagende landmænd har reaktionerne på forsøget nærmest kun været positive. Som en af dem, svineproducent Daniel Pedersen, har sagt i en artikel i Landbrugsavisen:

”Jeg er ikke i tvivl om, at det her i løbet af 10-15 år bliver noget, som alle større og udviklingsorienterede bedrifter vil gå ind i. Det er altid bedre at tale med folk på forhånd, når man lægger planer, der vil påvirke dem, end at de skal læse om det i avisen. Men det er en svær øvelse”.



FOTO: KRÆN OLE BIRKJÆR, SEGES

Før der blev lavet udviklingsplaner for landbrugene, blev der på et interessentmøde diskuteret fremtidsscenarier for bedrift og lokalområde.

Hvis den dialogbaserede planlægning virkelig skal vinde frem, er det dog nødvendigt, at staten slækker på de snærende bånd for kommunens planlægning. Kommunerne bør i højere grad have lov til at foretage en helhedsvurdering og en afvejning af landmandens, borgernes og kommunens ønsker i samspil med nationale mål på forskellige områder. Mindre detailstyring fra statens side og mere kommunal frihed vil give langt bedre mulighed for, at man gennem lokal dialog kan finde fælles løsninger til gavn for alle parter.

LANDBRUGET I LANDSKABET

Landbruget i Landskabet var et samarbejdsprojekt mellem Hjørring og Norddjurs kommuner, SEGES (tidligere Videntret for Landbrug), LandboNord, Djursland Landboforening, Aalborg og Aarhus universiteter. Projektet kørte fra 2013 til 2015.

ÆNDREDE ROLLER FOR KOMMUNER, LANDMÆND OG RÅDGIVERE

Interessenterne i det åbne land skal agere åbent og proaktivt overfor hinanden, når der skal findes fælles løsninger.

Af konsulent Katrine Kracht og planchef Trine Eide, SEGES

Fremtidens løsninger, hvor flere interesser tilgodeses på én gang, kan kun realiseres med en dialogorienteret praksis hos de forskellige aktører i det åbne land.

Aktører med forståelse for perspektiver og fordele ved fælles løsninger formår at spille sammen, tage initiativer og træffe beslutninger, som understøtter en udvikling, der er positiv for alle parter.

Det kræver en meget proaktiv tilgang til udviklingen i det åbne land hos både landbruget, kommunerne, grønne organisationer og andre interessenter. Der skal over hele linjen være vilje til at udfordre traditionelle tankegange, og vilje til at gå ind i en konstruktiv dialog for at finde fælles løsninger.

For kommunerne drejer det sig især om at optræde proaktivt og at turde fungere som sparringspartner for landmænd og andre interessenter i det åbne land.

Den tilgang har vi blandt andet set demonstreret i Jammerbugt Kommune. I forbindelse med projektet 'Fra plan til handling i det åbne land' er kommunen begyndt systematisk at invitere ejere af større landbrug og andre virksomheder til uformelle møder, hvor man taler om hinandens fremtidsplaner. Vel at mærke uden der på forhånd ligger for eksempel en miljøansøgning eller et nyt byggeprojekt på bordet.

Kommunen på forkant

Kommunen kan bruge disse møder til at være på forkant med, hvad der rører sig hos vigtige aktører i det åbne land. Og landmændene kan bruge dem til at få sparring fra kommunen på, hvordan deres langsigtede planer hænger sammen med eller står i modsætning til kommuneplanen og andre planer og regler.

Som Jesper Hansen, teamleder i Jammerbugt Kommune, har sagt i en artikel i Effektivt Landbrug: "Vi har i forvejen masser af dialog med landmænd og andre virksomhedsejere. Men nu sætter vi det i system. Vi vil være sikre på, at dialogen giver os den viden om landmændenes langsigtede planer, som vi gerne vil have, og at der kommer bedre planlægning ud af vores snakke med landmændene."

Visionære og åbne landmænd

Landmænd har som arealforvaltere en særlig rolle i udviklingen af det åbne land. For landmændene betyder de nye roller, at det bliver endnu vigtigere end førhen at være på forkant med bedriftens udvikling og se virksomheden i sammenhæng omgivelserne.

Landmændene skal turde fortælle kommunale medarbejdere og andre interessenter om deres fremtidsplaner, også inden planerne er konkrete, og de skal have mod til en åben debat.

Til gengæld vil de dialogsøgende landmænd ofte møde forståelse og velvilje. Eksempelvis fremhæver virksomhedsejer Per Kold Kristiansen til Maskinbladet, at han især er glad for, at den nye form for planlægning giver kommunen et bedre kendskab til de tanker om fremtiden, der er på de enkelte landbrug og virksomheder.

"Det vil helt sikkert gøre, at der kommer mere aktivitet i det åbne land. Det bliver nemmere at drive virksomhed herude, og det vil blive mere attraktivt at starte noget op, der giver arbejdspladser, og at holde fast i de arbejdspladser, vi har. Det er bestemt noget, andre kommuner kan lære af", mener han.

Konsulenter skal se langt frem

For landbrugets konsulenter er udfordringen, at de skal blive endnu bedre, end de er, til at kigge ud i fremtiden og agere proaktivt i deres rådgivning.

Her giver vi ordet til miljøfagchef Anna Birgitte Thing fra landboforeningen og rådgivningsvirksomheden LandboNord, som også deltog i 'Fra plan til handling' projektet. I foreningens medlemsblad har hun udtalt: "Vi, der arbejder i LandboNord, er gode til at finde løsninger på de ting, vi arbejder med her og nu. Men vi er ikke så gode til at se ud i fremtiden; hvad det er landmanden reelt vil på den lange bane, og hvilke værdier de egentlig sætter højt. Det har vi lært noget om på landmands- og interessentmøderne."

En af gevinsterne ved de nye roller er, at de øger parternes tillid til hinanden.

Og med øget tillid bliver det nemmere at tage den tidlige og åbne dialog, der skal til, for at man kan finde fælles løsninger på udfordringerne i det åbne land.



FOTO: CLAUS HAAGENSEN

Virksomhedsejer Per Kold Kristiansen er glad for Jammerbugt Kommunes nye dialogbaserede form for planlægning i det åbne land. Den gør det nemmere at drive virksomhed og skabe arbejdspladser, mener han.

SEGES P/S skaber løsninger til fremtidens landbrugs- og fødevarerhverv. Vi udvikler forretningsmuligheder og serviceydelser i tæt samarbejde med vores kunder, forskningsinstitutioner og virksomheder over hele verden.

SEGES P/S
Agro Food Park 15
DK 8200 Aarhus N

T +45 8740 5000
E info@seges.dk
W seges.dk

