



AALBORG UNIVERSITY
DENMARK

Aalborg Universitet

Overdreven risikoopfattelse, men underdreven chanceulighed?

Risikovurderinger på børn- og unge området

Ejrnæs, Morten; Monrad, Merete

Published in:
Dansk Pædagogisk Tidsskrift

Publication date:
2022

Document Version
Også kaldet Forlagets PDF

[Link to publication from Aalborg University](#)

Citation for published version (APA):

Ejrnæs, M., & Monrad, M. (2022). Overdreven risikoopfattelse, men underdreven chanceulighed? Risikovurderinger på børn- og unge området . *Dansk Pædagogisk Tidsskrift*, 2022(1).
<https://dpt.dk/temanumre/2022-1/overdreven-risikoopfattelse-men-underdreven-chanceulighed-risikovurderinger-paa-boern-og-unge-omraadet/>

General rights

Copyright and moral rights for the publications made accessible in the public portal are retained by the authors and/or other copyright owners and it is a condition of accessing publications that users recognise and abide by the legal requirements associated with these rights.

- Users may download and print one copy of any publication from the public portal for the purpose of private study or research.
- You may not further distribute the material or use it for any profit-making activity or commercial gain
- You may freely distribute the URL identifying the publication in the public portal -

Take down policy

If you believe that this document breaches copyright please contact us at vbn@aub.aau.dk providing details, and we will remove access to the work immediately and investigate your claim.

Overdreven risikoopfattelse, men underdreven chanceulighed? - Risikovurderinger på børn- og unge området

Morten Ejrnæs og Merete Monrad

Både anvendelsen af begrebet risiko og risikovurderinger er blevet mere og mere almindelige både blandt forskere og professionelle inden for seneste 50 år. Det har stor betydning for det professionelle arbejde i familieafdelinger, daginstitutioner og skoler. Overordnet har det tillige betydning for tilrettelæggelsen af skole-, uddannelses- og socialpolitikken, som i stort omfang sigter på at forebygge problemer ved at minimere risikoen for, at sårbare børn og unge pådrager sig problemer. Vi sætter i artiklen fokus på pædagogers og læreres risikovurderinger, fordi disse er kommet til at spille en stadig større rolle for, hvornår og hvordan man støtter sårbare børn og unge. Undersøgelsen viser, at professionelles vurderinger af risikoens størrelse er både meget forskellige og ofte stærkt afvigende fra den faktiske risiko opgjort på basis af empiriske undersøgelser. Vores undersøgelse viser, at der generelt er en stærk tendens til overvurdering af risikoen for at pådrage sig sociale problemer. Den bemærkelsesværdige undtagelse er, at pædagoger og lærere undervurderer risikoen for ikke at opnå ungdomsuddannelse for danske unge fra svag socioøkonomisk baggrund. De vurderer tillige, at forældres udenlandske baggrund er en risikofaktor for børn med ufaglærte forældre, selvom udenlandsk baggrund i denne kontekst formindsker risikoen for ikke at opnå ungdomsuddannelse. Det diskuteres, hvad den store spredning og hhv. over- og undervurdering af risiko kan betyde for lærere og pædagogers faglige dømmekraft i arbejdet med udsatte børn og unge samt skole- og socialpolitikken.

Risiko; risikovurdering; chanceulighed; vignetundersøgelse

Indledning

Risikovurderinger er først inden for medicin (Castel 1991) og senere inden for socialt arbejde kommet til at stå mere og mere centralt særlig i arbejdet med udsatte børn og unge (Killick & Taylor 2020). Denne tendens fremstår særligt tydeligt i det kriminalpræventive arbejde, hvor der er fokus på risikofaktorer (se fx argumentationen vedr. parallelsamfund i 2018, Regeringen (2018) og den nye lov om bekæmpelse af ungdomskriminalitet, Lov nr 1705 af 27/12/2018). Tendensen kommer også til udtryk i arbejdet med "Bekymringsprofiler" i folkeskolen (se Socialstyrelsen 2017). Inden for

ungdomskriminalitetsforebyggelsen har praktikeres risikovurderinger fået større betydning for iværksættelse af sanktioner og andre indgreb. Ud over kriminalitetsforebyggelsen er risikovurderinger på børn- og ungeområdet måske bedst kendt inden for forebyggelse af vold, seksuelt krænkende adfærd og selvmord. På børnehjem arbejder man fx med risikovurderinger i forhold til at forudsige vold og konflikter imellem et barn og de øvrige børn eller mellem et barn og personalet. Det sker fx gennem en trafiklysmode med rød, gul, grøn alt efter om barnet er klar til udvikling (grøn), udviser problemadfærd (gul) eller er i konflikt (rød) (se Møller et al. 2014). Risikovurderinger er dog også en mere indirekte del af sproget om udsatte børn og unge i faglige diskussioner blandt professionelle. Det kommer fx til udtryk som bekymringer for børn og unge så som: Er barnet i risiko for mistriivsel? Og i mere bred forstand: Er barnet i risiko for i fremtiden at pådrage sig problemer? Altså står de professionelle over for et potentielt negativt udviklingsforløb, som muligvis kan stoppes? Der sker i lighed med udviklingen inden for medicin (Castel 1991) en forskydning fra et fokus på øjeblikkelig fare for fx overgreb, vold eller vanrøgt til fokus på risikofaktorer, der betyder større sandsynlighed for på kortere eller længere sigt at pådrage sig problemer. Det er de mulige følger af denne udvikling, vi analyserer i denne artikel, hvor vi derfor sætter fokus på risici for ikke at få en ungdomsuddannelse og komme på kontanthjælp. Spørgsmål, som er relevante for spørgsmålet om hvad lærere og pædagoger kan gøre for at forebygge problemerne. I forhold til netop disse to professionsgrupper er manglende ungdomsuddannelse og at være på kontanthjælp centrale problemer, som man arbejder på at forebygge igennem bl.a. sprogscreeninger, pædagogiske læreplaner og fokus på bekymrende skolefravær. I forhold til skolefravær indgår viden om risikofaktorer nogle steder som del af forebyggelsen.

Vi beskriver i denne artikel lærere og pædagogers vurdering af risikoens størrelse og sammenligner dem med forskningsbaseret viden om det samme. Vi sætter fokus på vurderingen af risikoens *størrelse*, fordi den kan betragtes som udtryk for bekymringsniveauet (Ejrnæs et al. 2007 og 2019) og dermed om de forventninger om fremtidsudsigter, som pædagoger og lærere møder vanskeligt stillede børn og unge med. Relevansen fremgår tydeligt af, at pædagoger og lærere iværksætter tidlige indsatser i daginstitutions- og skoleregi, og de sender underretninger, når der er bekymring for børn og unges trivsel og udvikling.

Når vi i artiklen sætter fokus på risikoen for "alvorlige" fremtidige problemer som manglende ungdomsuddannelse og at være på kontanthjælp, skyldes det som allerede nævnt, at skolens indsats er central i forhold til forebyggelsen af disse problemer, og dernæst at vi for disse problemer i Danmark har registerdata (Danmarks Statistik), som vi kan beregne risikoen på baggrund af. Altså kan vi for disse problemer sige noget om, hvor stor risikoen faktisk er, og vi kan derfor sammenligne den faktiske risiko med de professionelle vurdering (Hardy 2017). Det kan man aldrig for et konkret barn, som altid er udsat for en unik kombination af både risiko- og beskyttelsesfaktorer, hvor kontekstafhængige

og resiliensskabende processer (Ellis et al. 2017) betyder, at det enkelte barn reagerer på sin egen og derfor uforudsigelige måde.

I forbindelse med vigtige beslutninger på børn- og ungeområdet foretages skøn eller risikovurderinger, der skal belyse, om der skal foretages indgribende foranstaltninger som fx underretninger til kommunen, anbringelser uden for hjemmet med eller uden samtykke, tvangsadoptioner mv. Vi har som nævnt valgt at fokusere på professionelles vurderinger af risikoens størrelse. Vurderingen af risikoens størrelse (prognosen for barnet) udgør en central del af det faglige skøn, der er afgørende for om pædagoger og lærere bør foretage underretninger til kommunen. Efter barnets reform 2011 har der været stigende fokus på underretninger. Personale i skole foretog i 2019 29.139 underretninger, og personale i dagtilbud foretog 7.736. Antallet af underretninger fra hhv. skole og dagtilbud er fra 2015 til 2019 steget med henholdsvis 42 % og 36 % (egne beregninger i Statistikbanken, Danmarks statistik).

I artiklen belyser vi pædagogers og læreres risikovurderinger igennem en vignetundersøgelse. På den måde bliver det muligt at sammenligne de professionelles vurderinger af risikoens størrelse med den faktiske risiko, således som den er opgjort i registerundersøgelser. Vi sætter fokus på de professionelle tendens til over- og undervurdering af risikoens størrelse for personer, der er udsat for bestemte risikofaktorer, fordi tendensen til overvurdering kan føre til stigmatisering af børn og unge som potentielle tabere, mens tendensen til undervurdering kan føre til, at muligheden for forebyggelse forspildes. Vi viser desuden, hvor forskellige vurderingerne kan være inden for de to professionsgrupper, og hvad det betyder for kommunikationen omkring risiko. Pædagogers og læreres risikovurderinger er interessante, fordi de siger noget om de forventninger, de har til børns og unges chancer for at undgå alvorlige sociale problemer. Disse forventninger kan påvirke både det forebyggende arbejde i daginstitutions- og skoleregi, underretningspraksis samt børns, unges og familiers oplevelse af mødet med praktikerne.

Tidligere vignetundersøgelser af professionelles opfattelser, vurderinger og handlinger

Personalet på skoler skal ved bestemte lejligheder foretage risikovurderinger, og disse vurderinger, som er afgivet i forbindelse med en rutineundersøgelse, er også blevet systematisk undersøgt gennem analyse af spredningen i vurderinger af risikoens størrelse (Smith-Millman et al. 2017).

Vi anvender vignetmetoden, fordi den gør det muligt systematisk at sammenligne professionelles vurderinger og sætte disse i forhold til faktiske risici (Ejrnæs og Monrad 2012). Vignetbaserede studier har bl.a. haft fokus på at sammenligne praktikerens vurderinger på tværs af professioner (Ejrnæs 2006) og på tværs af lande (Križ & Skivenes 2013, Samson & Turney 2017). Der har

desuden været set på flere forhold samtidig gennem anvendelse af den variant af vignetmetoden, som kaldes factorial survey (Wallander 2009; Monrad et al. 2019). Der har i de fleste empiriske undersøgelser været lagt vægt på forskelle mellem professionsgrupper, men det er påfaldende, at flere af disse studier viser store forskelle mellem vurderingerne inden for samme professionsgruppe, men denne diversitet er hverken blevet fremhævet eller underkastet analyse. Nogle studier har dog eksplicit afdækket og analyseret spredningen i opfattelser inden for en professionsgruppe, det gælder bl.a. Egelund og Thomsen (2002), Ejrnæs (2006), Ejrnæs og Monrad (2010, 2013), Križ & Skivenes (2013), Smith-Millman et al. (2017), Mosteiro et al. (2018), Ejrnæs & Moesby-Jensen (2021). Egelund og Thomsen (2002) foretager en fortrinsvis kvalitativ undersøgelse og konkluderer, at kommunale sagsbehandlere ”har varierende synspunkter på næsten alle aspekter af en børnesag og dens forløb” (Egelund & Thomsen 2002:12). De skriver videre, at uenigheden bl.a. vedrører: hvor alvorligt problemet er, hvilke argumenter der lægges vægt på, når en sags alvor skal bedømmes, og hvilken indsats, der er nødvendig. Ejrnæs (2006) har sat fokus på forskelligheden i opfattelser af årsager til problemet, behovet for hjælp, ønsket om tværfaglig behandling af problemet og relevante indsatser. På alle disse punkter konstaterer han også omfattende uenighed mellem medarbejderne inden for samme professionsgruppe, og han fastslår, at forskellene mellem faggrupperne er ubetydelige, mens forskellene inden for den enkelte faggruppe er meget store, hvilket fører til konklusionen, at uenighed er et grundvilkår i arbejdet med komplekse sociale problemer.

Nærværende undersøgelse bygger således videre på fund i tidligere undersøgelser, men i denne undersøgelse fokuseres på læreres og pædagogers vurderinger af risikoens størrelse, hvilket gør det muligt at analysere både spredningen i vurderinger og sammenligne vurderingerne af risikoens størrelse med den faktiske risiko. Professionelles vurderinger af risikoens størrelse – både med hensyn til spredningen og graden af overensstemmelse med den faktiske risiko – er en nøgle til at forstå de problemer, som den skole- og socialpolitiske fokusering på risiko har betydet for såvel den faglige dømmekraft som stigmatiseringen af forældre og børn.

Metode

Undersøgelsen er en kvantitativ vignetundersøgelse. Vignetundersøgelser er baseret på korte cases eller scenarier (vignetter), der danner udgangspunkt for spørgsmål (Ejrnæs og Monrad 2012). Respondenterne har læst en række cases, der beskriver unge berørt af risikofaktorer, vignetterne fremgår af Tabel 1 og 2. Respondenterne er ved hver case blevet spurgt, hvad de mener, at risikoen er for, at en person med sådanne livsvilkår senere kommer til at stå uden ungdomsuddannelse eller kommer på kontanthjælp. Besvarelserne er udtryk for respondenternes risikovurdering.

Vignetterne er udarbejdet på baggrund af forskningsresultater vedrørende risikofaktorer. Vignetterne rummer således præcis de risikofaktorer, hvis virkning er undersøgt i dansk registerforskning. Undersøgelsen er således en form for "factorial survey" (Walander 2009, Monrad et. al. 2019), eller hvad der også kaldes et "vignette experiment" (Rettinger et al. 2004; Harrits & Møller 2020). Studiet har altså både et eksperimentalt design og er samtidig egnet til at sammenligne respondenternes vurderinger af risikoens størrelse med den faktiske størrelse på risikoen, som den fremgår af forskning på området. Risikoen, som kendes fra registerforskning, og her ofte kaldes "actuarial risk", kalder vi i artiklen *den faktiske risiko*. I forhold til risiko for manglende ungdomsuddannelse, så henter vi opgørelsen af den faktiske risiko fra Dalskov m.fl. (2017). Vignetterne om ungdomsuddannelse er konstrueret således, at vi kan analysere betydningen af bl.a. etnicitet og folkeskolekarakterer for risikovurderingerne. I forhold til risikoen for at komme på kontanthjælp, så henter vi opgørelsen af den faktiske risiko ved forskellige belastningssituationer i familien fra Baadsgaard (2013). Vi sammenligner således læreres og pædagogers risikovurderinger med opgørelser af den faktiske risiko for at stå uden ungdomsuddannelse eller komme på kontanthjælp.

I undersøgelsen indgår fire vignetter, der omhandler manglende ungdomsuddannelse (Tabel 1), og fem vignetter, der omhandler kontanthjælp (Tabel 2). Til hver vignette er der blevet stillet det samme spørgsmål (se Tabel 1 og 2 nederst). Vi beder respondenterne om at angive risiko i både procent (til sammenligning med forskningsbaseret viden) og ved afkrydsning i lukkede svarkategorier på en skala fra meget høj til meget lav for at kunne vurdere graden af overensstemmelse mellem risikovurderinger udtrykt i ord og som en sandsynlighed, dvs. som en procentangivelse. Vignetterne er enkle, da vi kun kender risikoen for at være udsat for nogle få forskningsmæssigt undersøgte risikofaktorer, og de rummer derfor kun beskrivelser af få risikofaktorer. Undersøgelsen er gennemført som en web-baseret survey. Respondenterne er blevet præsenteret for vignetterne og bedt om at foretage en vurdering af størrelsen af risikoen for at pådrage sig problemer for det barn, der er beskrevet i vignetten.

Vi har bedt respondenterne om at komme med deres bedste bud på, hvad risikoen er. Vi regner selvfølgelig ikke med, at respondenterne kender den præcise risiko. Det er imidlertid vigtigt at undersøge om, de professionelle er nogenlunde enige om størrelsen af risikoen, når risikofaktorer er til stede og ikke er til stede. Om der er tendens til, at de systematisk over- eller undervurderer risikoen, og endelig om professionelles vurderinger er forholdsvis ens, eller de er forskellige.

I vignetterne om risiko for ikke at opnå ungdomsuddannelse indgår følgende risikofaktorer: fattigdom, opvækst i almen bolig, ufaglærte forældre, forældre ramt af arbejdsløshed og lave karakterer i folkeskolen. Vignetterne rummer desuden oplysning om forældrenes etniske baggrund (se Tabel 1). Det fremgår

af vignetterne om risikoen for at komme på kontanthjælp i Tabel 2 hvilke risikofaktorer, respondenterne her skal tage stilling til.

Datamaterialet kommer fra en undersøgelse med titlen ”Professionelles faglige risikovurderinger” (Ejrnæs et al. 2019) og består af 324 besvarelser, heraf 136 pædagoger og 45 lærere. Datamaterialet blev indsamlet på faglige temadage afholdt i tre kommuner 2018-2019. Spørgeskemaet indgik i et udviklingsprogram med fokus på risiko og resiliens. Spørgeskemaet blev udfyldt før det faglige program for at undgå, at svarene blev farvet af indholdet i undervisningen.

Datamaterialet består af besvarelser fra pædagoger (43,5 %), socialrådgivere (22,0 %), sundhedsplejersker (19,8 %) og lærere (14,4 %). I denne artikel trækker vi kun på data fra pædagoger og lærere, fordi netop de to faggrupper er relevante frontmedarbejdere, der møder børn og unge, hvis fremtidsudsigter med hensyn til uddannelse og selvforsørgelse er forskellige og afhænger af deres udsættelse for risikofaktorer. Vi drager ind imellem paralleller til de to andre professioners svar for at tydeliggøre, at de viste tendenser også holder for andre faggrupper.

Tabel 1: Vignetter om manglende ungdomsuddannelse

<p>Nedenfor stilles spørgsmål om risikoen for ikke at have opnået en ungdomsuddannelse for unge mænd på 25 år, der har haft forskellige forudsætninger og belastninger. Oplysningerne vedrører forældrenes uddannelsesniveau og etniske baggrund. Der er også oplysninger om opvæksten, fra de er 6 - 7 år, til de er 15 - 16 år, med hensyn til bolig, fattigdom, og forældrenes beskæftigelse. Endelig er der oplysninger om de unges samlede karaktergennemsnit for fagene dansk og matematik ved folkeskolens afgangsprøve. 'Karaktererne er efter 7-trinsskalaen (-3, 00, 02, 4, 7, 10 og 12).</p> <p>En dreng er vokset op sammen med to danske, ufaglærte forældre i en almen bolig. Han har oplevet fattigdom i sin opvækst, og en af hans forældre har været uden beskæftigelse i mere end halvdelen af hans opvækst. Ved folkeskolens afgangsprøve fik han i dansk og matematik et samlet karaktergennemsnit på mellem 2 og 3,9. Hvor høj er risikoen for, at drenge med disse forudsætninger ikke opnår en ungdomsuddannelse?</p> <p>1. Meget lav, lav, moderat, høj, meget høj, ved ikke</p> <p>2. Angiv risikoen i procent 0-100</p>

Note: Der er blevet brugt fire vignetversioner med udgangspunkt i teksten i boksen:

1) etnisk dansk dreng uden fattigdom, og ingen forældre uden beskæftigelse i mere end halvdelen af hans opvækst samt karakterer på 2-3,9.

2) etnisk dansk dreng uden fattigdom, og ingen forældre uden beskæftigelse i mere end halvdelen af hans opvækst samt karakterer på 7-12.

3) dreng med forældre med udenlandsk baggrund, med fattigdom, og en af hans forældre uden beskæftigelse i mere end halvdelen af hans opvækst samt karakterer på 2-3,9.

4) som i boksen: etnisk dansk dreng med fattigdom, og en forælder uden beskæftigelse i mere end halvdelen af hans opvækst samt karakterer på 2-3,9.

Tabel 2: Vignetter om kontanthjælp

Nedenfor stilles spørgsmål om risikoen for at være på kontanthjælp for 18-29-årige, der har haft forskellige opvækstvilkår som 15-årige. Spørgsmålene vedrører, hvor stor en procentdel af de 18-29-årige med disse opvækstvilkår, der modtager kontanthjælp i oktober.

Hvor høj er risikoen for, at unge 18-29-årige modtager kontanthjælp i oktober måned, hvis:

mindst en af forældrene modtog kontanthjælp eller førtidspension, da den unge var 15 år?

ingen af den unges forældre havde uddannelse ud over grundskolen, da den unge var 15 år?

den unges forældre havde en indkomst blandt de 20 % laveste indkomster, da den unge var 15 år?

den unge kun boede sammen med den ene af forældrene, da den unge var 15 år?

den unge var udsat for alle fire risikofaktorer, da den unge var 15 år.

Alle fem spørgsmål besvares med følgende svarmuligheder:

1. Meget lav, lav, moderat, høj, meget høj, ved ikke

2. Angiv risikoen i procent 0-100:

Note: vignetten er knyttet til kontanthjælp i oktober, for det er gældende i den registerbaserede undersøgelse vi sammenligner med.

I analysen udfolder vi resultaterne omkring ungdomsuddannelse mest, da dette spørgsmål er tættest på pædagoger og læreres faglighed. I forhold til undersøgelsen som helhed rummer lærernes og pædagogernes vurderinger af risikoen for at stå uden ungdomsuddannelse også de mest overraskende resultater. I undersøgelsen er det nemlig kun risikoen for ikke at få ungdomsuddannelse, som de professionelle har tendens til *undervurdere*. Vi vil dog starte med at vise, at pædagoger og lærere som andre professionsgrupper generelt har tendens til at *overvurdere* risikoen for at børn og unge pådrager sig sociale problemer. Vi illustrerer tendensen ved at vise, at de overvurderer risikoen for at komme på kontanthjælp.

Vurderingen af risikoen for at komme på kontanthjælp

I Tabel 3 har vi anført læreres og pædagogers gennemsnitlige vurdering af risikoen for at komme til at modtage kontanthjælp som 18-29 årig. Lærernes og pædagogernes gennemsnitlige vurderinger af risikoens størrelse er i alle fem scenarier større end den faktiske risiko. Der er således tale om en systematisk overvurdering af risikoen for at komme på kontanthjælp. Risikoen overvurderes med imellem 9 og 41,3 procentpoint. Pædagogerne overvurderer i alle fem scenarier risikoen lidt mere end lærerne.

Undersøgelsen viser, at risikovurderingerne er systematisk skævvredet (biased) i to henseender. For det første er der hos pædagoger og lærere en stærk tendens til overvurdering af risikoen for sociale problemer i situationer, hvor børnene har været udsat for risikofaktorer. For vignet 1-4 er pædagogers overvurdering i gennemsnit 23,4 procentpoint, mens den for lærere er 13,0 procentpoint. For det andet er denne bias endnu større, når det drejer sig om vurderingen af situationer med en ophobning af risikofaktorer. I vignet 5, hvor der indgår fire samtidige risikofaktorer, er pædagogers overvurdering således 41,3 procentpoint, mens læreres overvurdering er 33,7 procentpoint. Både pædagoger og lærere har således en tendens til urealistisk lave forventninger til, at børn og unge kan klare sig, hvis der har været problemer i deres opvækstfamilie. De tillægger enkelte risikofaktorer og især en ophobning af risikofaktorer alt for stor vægt i forhold til, hvilken betydning disse faktisk har for børns fremtidsmuligheder. Overvurderingen af risikoen i forhold til den faktiske risiko er også udtalt, når det gælder risikoen for kriminalitet og depression. Tendenserne gælder også socialrådgivere og sundhedsplejersker (se Ejrnæs og Monrad 2020; Ejrnæs et al. 2020).

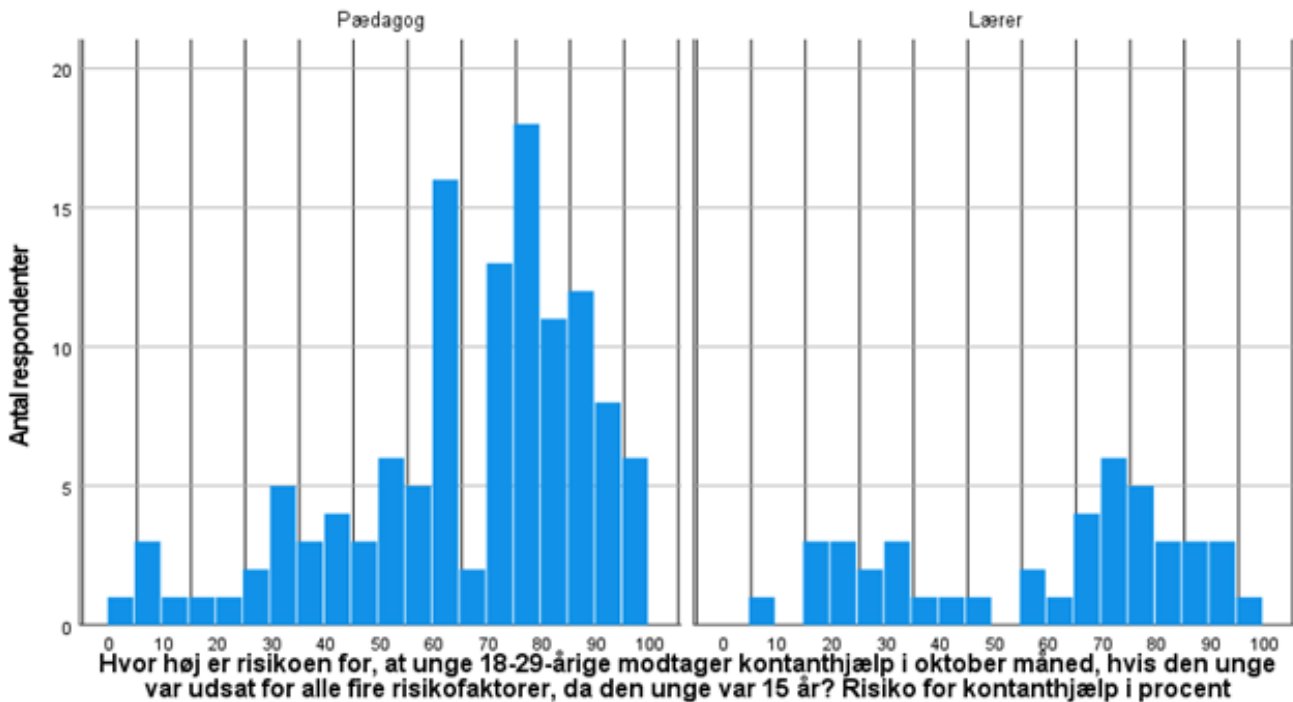
Tabel 3: Lærere og pædagogers gennemsnitlige risikovurderinger i procent ift. spørgsmålet: Hvor høj er risikoen for, at unge med forskellig baggrund kommer på kontanthjælp?

		Vurdering af risikoen for, at unge 18-29-årige modtager kontanthjælp i oktober måned				
Uddannelse		1. hvis mindst en af forældrene modtog kontanthjælp eller førtidspension, da den unge var 15 år?	2. hvis ingen af den unges forældre havde uddannelse ud over grundskolen, da den unge var 15 år?	3. hvis den unges forældre havde en indkomst blandt de 20 % laveste indkomster, da den unge var 15 år?	4. hvis den unge kun boede sammen med den ene af forældrene, da den unge var 15 år?	5. hvis den unge var udsat for alle fire risikofaktorer, da den unge var 15 år (forældre: kontanthjælp/førtidspension, ingen uddannelse, lav indkomst, enlig)
Pædagog	Gennemsnit	44,7 %*	40,2 %*	37,8 %	25,4 %	65,3 %
	Antal	116	115	115	117	122
	Standardafvigelse	21,4	21,9	21,4	20,9	22,5
Lærer	Gennemsnit	30,2 %*	28,3 %*	28,2 %	19,8 %	57,7 %
	Antal	39	41	41	42	43
	Standardafvigelse	20,5	20,1	18,0	18,6	26,1
Faktisk risiko		14,7 %	14,6 %	14,3 %	10,8 %	24,0 %

**signifikant forskel mellem pædagoger og lærere ($p < 0,05$).*

Tabel 3 er således et eksempel på en generel tendens til at overvurdere risikoen. Sammenligner vi pædagogers og læreres vurderinger, kan vi se, at den største forskel mellem grupperne er på 14 procentpoints, den mindste er seks. To af forskellene er statistisk signifikante. Det mest markante er dog ikke forskellen på pædagoger og lærere, men at begge grupper overvurderer risikoen systematisk. Derudover er det vigtigt at være opmærksom på, at der er meget stor spredning inden for både pædagog- og lærergruppen (se Figur 1, der viser spredningen i henholdsvis pædagogers og læreres vurderinger).

Figur 1: Histogram over pædagoger og læreres vurderinger af risikoen for at modtage kontanthjælp (vignet 5)



Figur 1 viser tydeligt, at de professionelle i forhold til en konkret case kan lave meget forskellige risikovurderinger. Fx er der en pædagog, der mener, at risikoen er under 5 %, to, der mener, at den er mellem 5% og 10 % og seks, at den er over 95%. En lærer mener, at den er under 10%, og fire, at den er over 90 %. Spredningen fremgår også af Tabel 3 udtrykt ved standardafvigelsen. For vignet 5 gælder det fx, at standardafvigelse (risikovurderingernes gennemsnitlige afvigelse fra det samlede gennemsnit for risikovurderingen i professionen) for pædagogerne er 23 procentpoint og 26 procentpoint for lærerne. Standardafvigelse understreger, at spredningen i risikovurderingen inden for hver gruppe er meget stor. Resultatet vedr. spredning er i overensstemmelse med Ejernæs (2006) og Križ & Skivenes (2013).

Analysen af læreres og pædagogers vurderinger af risikoen for at komme på kontanthjælp illustrerer tre vigtige tendenser: 1) at professionelle har en tendens til systematisk at overvurdere risikoen for, at børn og unge, der er udsat for risikofaktorer, senere i livet pådrager sig problemer. 2) jo flere risikofaktorer barnet eller den unge er berørt af, jo større er overvurderingen af risikoen. Disse to tendenser indebærer en alvorlig fare for, at pædagoger og lærere kommer til at stigmatisere børn og unge med vanskelige opvækstforhold som potentielle ”sociale tabere”. Hertil kommer 3) at der er meget stor spredning i risikovurderingerne inden for hver professionsgruppe.

Vurderingen af risikoen for ikke at gennemføre en ungdomsuddannelse

I dette afsnit ser vi på de professionelle vurderinger af risikoen for ikke at have gennemført en ungdomsuddannelse, når man er 25 år gammel. Der indgår i undersøgelsen fire vignetter, hvor deltagerne er blevet bedt om at vurdere risikoen for, at en dreng ikke opnår en ungdomsuddannelse (se Tabel 4).

Hvis vi starter med at se på karakterernes betydning for risikovurderingen, så indgår der i undersøgelsen to vignetter, hvor drengenes opvækstvilkår er ens: Begge drenge er beskrevet med en uddannelsesfremmed forældrebaggrund, men uden at have oplevet fattigdom, og forældrene har overvejende haft tilknytning til arbejdsmarkedet igennem opvæksten, og de bor i almen bolig. Den eneste forskel på vignetterne er, at den ene dreng har fået et samlet karaktergennemsnit på 2-3,9 (altså en lav karakter) i folkeskolen og den anden på 7-12 (altså en høj karakter). Resultaterne fremgår af Tabel 4, vignet 1 og 2.

Tabel 4: Pædagogers og læreres gennemsnitlige risikovurderinger i procent ift. spørgsmålet: Hvor høj er risikoen for, at drenge med disse forudsætninger ikke opnår en ungdomsuddannelse?

		Vignet 1: Karakter- gennemsnit 2,0-3,9	Vignet 2: Karakter- gennemsnit 7-12	Vignet 3: Forældre med udenlandsk baggrund, fattigdom, arbejdsløshed og lave karakterer	Vignet 4: Forældre med dansk baggrund, fattigdom, arbejdsløshed og lave karakterer
Pædagog	Gennemsnit	43,5 %	22,8 %	60,0 %	54,1 %
	Antal	128	132	131	132
	Standard- afvigelse	23,5	23,5	23,6	23,9
Lærer	Gennemsnit	32,5 %	10,4 %	46,8 %	38,4 %
	Antal	45	45	45	44
	Standard- afvigelse	22,3	7,9	25,5	23,5
Faktisk risiko		49,0 %	10,0 %	52 %	64 %

Note: Opgørelse af faktisk risiko er hentet fra Dalskov m.fl. (2017).

Den faktiske risiko, som er opgjort i Dalskov m.fl. (2017), er anført nederst i Tabel 4, og det er tydeligt, at karaktergennemsnit i folkeskolen er en afgørende indikator for de unges uddannelseschancer. Når en dreng med uddannelsesfremmed baggrund har fået høje karakterer, så er risikoen for ikke at opnå en ungdomsuddannelse kun 10 % og altså 39 procentpoint lavere end for drenge med samme forudsætninger, men med lave karakterer i folkeskolen

(Dalskov m. fl. 2017). At folkeskolekarakterer betyder noget for børns uddannelseschancer afspejles da også i respondenternes vurderinger af risikoens størrelse, som er anført i tabellens to første rækker. Respondenternes svar viser en markant lavere vurdering af risikoens størrelse i vignet 2 end i vignet 1. Lærernes gennemsnitlige vurdering i vignet 2 er 10 procent, altså det samme som den faktiske risiko. Pædagogernes er 22,8 %. De overvurderer i gennemsnit risikoen med 12,8 procentpoint.

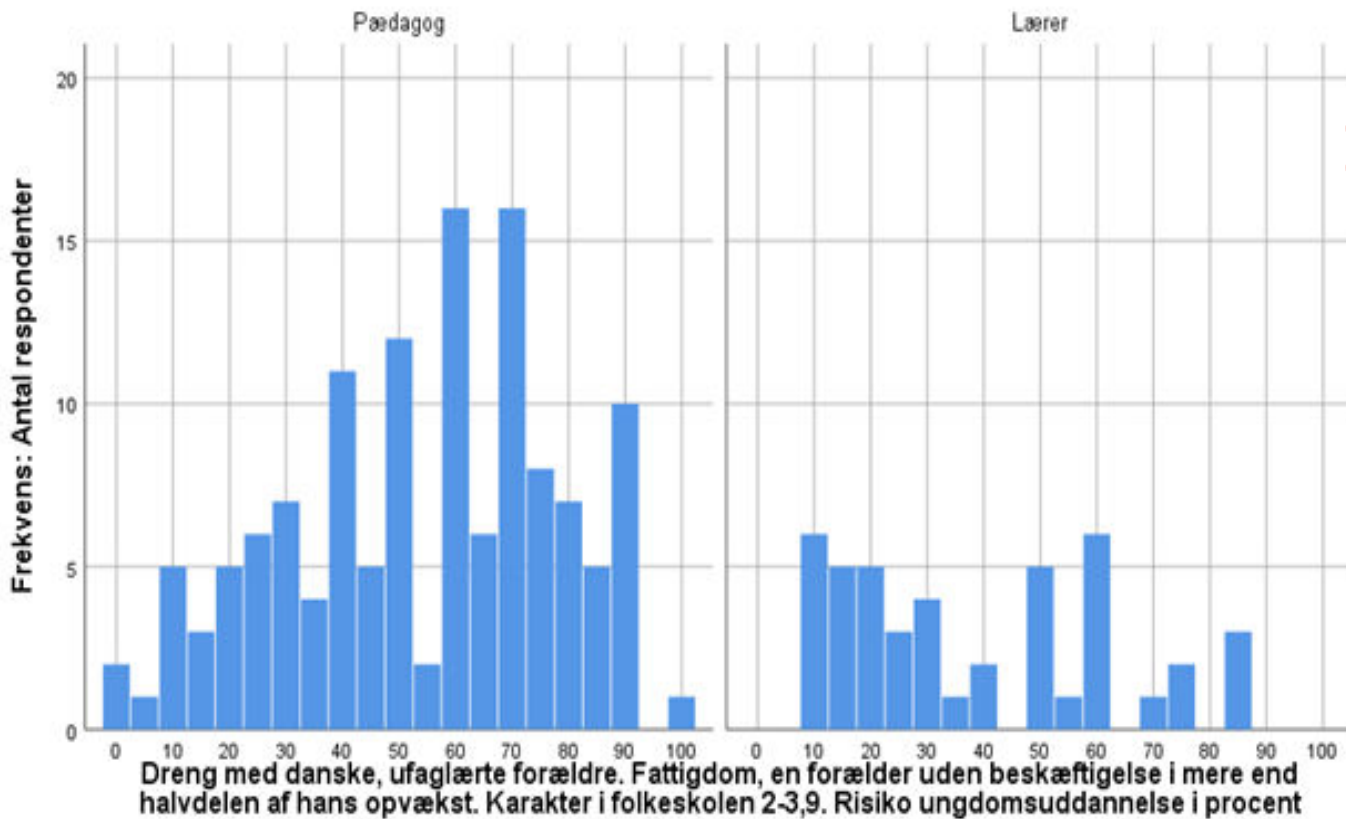
I undersøgelsen indgår desuden to vignetter, der gør det muligt at undersøge, om etnicitet har betydning for læreres og pædagogers vurdering af risikoen for ikke at opnå en ungdomsuddannelse. De to vignetter beskriver en dreng fra et uddannelsesfremmed hjem, der bor i almen bolig og har været ramt af fattigdom, og en af hans forældre har været ramt af arbejdsløshed i en stor del af hans opvækst. Drengen har desuden fået lave karakterer i folkeskolen. Den eneste forskel mellem vignetterne er, at forældrenes etnicitet beskrevet som hhv. ”dansk” og ”udenlandsk” (se Tabel 4, vignet 3 og 4).

Hvis vi igen starter med at se på den faktiske risiko, er det værd at bemærke, at for drenge med ufaglærte forældre *nedsætter udenlandsk baggrund risikoen* og udgør derfor en beskyttelsesfaktor (Dalskov m. fl. 2017). Den faktiske risiko for ikke at opnå ungdomsuddannelse er således 12 procentpoint *lavere* for drenge med forældre med udenlandsk baggrund end for drenge med forældre med dansk baggrund. Det virker umiddelbart overraskende, da udenlandsk baggrund i almindelighed fremhæves som en betydningsfuld risikofaktor. Pædagoger vurderer da også risikoen for en dreng med udenlandsk baggrund som seks procentpoint højere, end de vurderer risikoen for den danske dreng. Lærere vurderer risikoen som otte procentpoint højere.

Det ses endvidere, at pædagoger og særligt lærere *undervurderer* risikoen for, at danske drenge med lave karakter og ufaglærte forældre, der er ramt af arbejdsløshed og fattigdom, opnår ungdomsuddannelse. Forskellene mellem gennemsnitsvurdering og den faktiske risiko er for pædagogernes vedkommende ti og for lærere 26 procentpoint.

Afsluttende kan vi konstatere, at der er stor variation i vurderinger inden for både pædagoggruppen og lærergruppen (se Figur 2). Både blandt lærere og pædagoger kan man i forhold til vignetversion 4 således finde professionelle, der betragter risikoen for ikke at opnå ungdomsuddannelse som 10 % eller mindre, og andre, der betragter den som 80 % eller mere.

Figur 2: Histogram over pædagoger og læreres vurderinger af risikoen for ikke at få ungdomsuddannelse (vignet 4)



Samlet viser vores analyse af risikoen for ikke at opnå ungdomsuddannelse tre bemærkelsesværdige tendenser:

- 1) Lærere og pædagoger *undervurderer* risikoen for, at en dansk dreng med svag socioøkonomisk baggrund og lave karakterer ikke opnår ungdomsuddannelse, hvilket er en undtagelse fra den generelle tendens i materialet (Ejrnæs et al. 2019). Det fremgår af vignet 1 men tydeligst af vignet 4, hvor pædagogernes gennemsnitlige risikovurdering er på 54% og dermed noget lavere end den faktiske risiko på 64 %, og lærernes gennemsnitlige risikovurdering er på 38% altså 26 procentpoints lavere end den faktiske risiko. Disse gennemsnitsvurderinger er både signifikant og markant afvigende fra den faktiske risiko. Man kan sige, at lærere og pædagoger *undervurderer* chanceuligheden¹ i forhold til at opnå en ungdomsuddannelse, hvis børn kommer fra et uddannelsesfremmed hjem og får lave karakterer i folkeskolen. Det er et relevant opmærksomhedspunkt, fordi lærere kan betragtes som den faggruppe, der i hvert fald i første omgang står nærmest til at reagere på en bekymring for, at børn og unge på sigt kommer til at stå uden ungdomsuddannelse.

¹ Inden for mobilitetsforskning anvendes *chanceulighed* som en betegnelse for at der ikke er lige chancer (muligheder) for at opnå uddannelse.

- 2) Udenlandsk baggrund udgør for børn med ufaglærte forældre faktisk en beskyttelsesfaktor i forhold til at opnå ungdomsuddannelse (Dalsgaards m.fl. 2017), men det afspejles hverken i pædagogers eller læreres risikovurderinger – og heller ikke i socialrådgiveres og sundhedsplejerskers vurderinger (Ejrnæs et al. 2019). Sandsynligvis er alle professionsgrupper påvirkede af den ganske almindeligt udbredte opfattelse, at udenlandsk baggrund generelt udgør en risikofaktor. Traditionel ”risikoforskning” og ”risikofaktortænkning” kan, som dette eksempel viser, være problematisk, fordi en faktor ikke betyder det samme i alle kontekster. Den kan i en kontekst være en risikofaktor og i en anden beskyttelsesfaktor.
- 3) Risikovurderingerne inden for både pædagoggruppen og lærergruppen varierer overordentlig meget. Trods det fælles faglige grundlag inden for en professionsgruppe, er der alligevel meget stor forskel på, hvor bekymrende eller risikofyldt de enkelte professionelle mener, at nøjagtig den samme situation er.

Begrænsninger

Spørgeskemaundersøgelser lider af en række svagheder mht. på den ene side at sikre entydige og præcise spørgsmål og på den anden side sikre, at respondenterne kan forstå spørgsmålene, som denne undersøgelse også lider af. Spørgsmålenes forståelighed er dog særlig svær at sikre, når det gælder vurdering af risikoens størrelse. Her har vi derfor også valgt at spørge på to forskellige måder (både i procent og i kategorier). Dernæst er der nogle særlige problemer, der er knyttet til vignet design. Metoden er afhængig af at respondenterne tager stilling til en fiktiv case, og det betyder, at det ikke er givet at resultaterne stemmer overens med professionelles vurderinger i praksis, hvor de altid har nogle andre oplysninger om det konkrete tilfælde og måske kan efterlyse andre oplysninger, før de foretager den endelige vurdering. Samtidig fjerner spørgeskemakonteksten også risikovurderingen fra de sociale processer blandt kolleger og ledelse og konkrete personlige relationer til børn og forældre, som i praksis kan påvirke den professionelle risikovurdering. Det er selvfølgelig generelt en svaghed ved vignetmetoden, at man ikke direkte kan omsætte resultater fra en vignetundersøgelse til, hvad der foregår i praksis. Men praksis er til gengæld ikke umiddelbart sammenlignelig på tværs af sager, og netop denne sammenligning muliggør vignetterne, idet alle respondenter tager stilling til de samme oplysninger. Det giver en høj intern validitet, fordi der ikke er andre faktorer end de risikofaktorer, der fremgår af vignetterne, som respondenterne behøver at tage stilling til (hvor der i praksis ville være en myriade af oplysninger, som gjorde det svært at udskille betydningen af hver enkelt faktor). I forhold til at vurdere betydningen af risikofaktorer for risikovurderingerne er den interne validitet afgørende, og her er den eksperimentelle vignetmetode særdeles velegnet.

Konklusion og perspektivering

Undersøgelsen viser, at lærere og pædagoger generelt overvurderer risikoen for, at der opstår problemer. Forklaringen på denne systematiske tendens til skævvridning af vurderingerne kan måske findes i de tommelfingerregler, heuristikker eller handlingslogikker, som både pædagoger, lærere og andre fagpersoner anvender, når de står over for børn og unge i udsatte positioner. Når lærere og pædagoger og andre professionsgrupper ofte under tidspres skal foretage vurderinger og handlinger i forhold til sårbare børn og unge, anvender de handlingslogikker, der forenkler vurderings- og beslutningsprocesser (Killick & Taylor 2020).

Den systematiske skævvridning kan skyldes, at handlingslogikkerne præges af en række forhold:

1. Der er fra politisk side fokus på risiko for, at børn pga. deres opvækstvilkår udvikler problemer som skolefravær, frafald fra uddannelse, kriminalitet og senere arbejdsløshed og misbrugsproblemer. Den store opmærksomhed på risiko kan i kraft af den *hyppige omtale af problemerne* skabe en fejlagtig opfattelse af, at den faktiske risiko er meget høj.

2. Det er lovbestemt, at man kan straffe ledere for at undlade at underrette om manglende trivsel eller omsorgssvigt. Det betyder, at fagfolk skal vurdere risikoen for, at et barn vil mistrives eller skades, hvis det ikke får hjælp, og at de altså kan straffes, hvis de "fejlagtigt" vurderer risikoen som så lav, at de ikke underretter kommunen.

3. I retningslinjer og vejledninger benævnes risikofaktorer ofte som *højrisikofaktorer*, og *ophobning af risikofaktorer* fremhæves som særlig risikoen, skønt den faktiske risiko i absolutte tal oftest er forholdsvis lav.

4. Undersøgelsesresultater præsenteres ofte på en sådan måde, at man let kan få den opfattelse, at risikoen er højere, end den i virkeligheden er. Forskere beskriver nemlig tit risiko som relative overhyppigheder, fx at risikoen er tre gange så høj, når en ung er udsat for en risikofaktor, selvom den absolutte risiko stadig er lille. For eksempel er en risiko på 3 % tre gange så høj som en risiko på 1 % (Ejrnæs et al. 2020).

Disse fire forhold kan føre til måder at forstå udsatte børn og unges situation, der indebærer en bias i form af overvurdering af risikoen.

Denne bias er problematisk, hvis den i praksis kommer til udtryk gennem lave forventninger til børn og unge med vanskelige opvækstvilkår eller en stigmatisering af børn og unge med etnisk minoritetsbaggrund. Særligt er det vigtigt at være opmærksom på, at etnisk minoritetsbaggrund ligefrem kan være en beskyttelsesfaktor. Det er også vigtigt at være opmærksom på, at

en ophobning af risikofaktorer ikke nødvendigvis giver en voldsom stigning i risikoen. For en ung berørt af fire samtidige risikofaktorer stiger risikoen for at komme på kontanthjælp til 24 %, mens risikoen ved en risikofaktor lå på 10-14 %. Risikoen er altså ikke over 25 %, selvom der er fire risikofaktorer.

Samtidig finder vi i undersøgelsen også en tendens til at undervurdere risikoen for, at etnisk danske drenge med svag socioøkonomisk baggrund og lave karakterer ikke opnår ungdomsuddannelse. Her kan man tale om, at chanceuligheden bliver undervurderet. Det kan være problematisk, hvis det betyder, at man ikke er tilstrækkeligt opmærksom på denne gruppe og derfor ikke prioriterer indsatsen over for gruppen højt nok.

Undersøgelsen viser stor spredning i vurderinger af risikoens størrelse. Professionelle praktikere har ingen fælles forankringspunkter for vurdering af risikoens størrelse (Ejrnæs et al. 2019; Sjøberg et al. 2020). De vurderer risikoen for fremkomst af bestemte problemer meget forskelligt, alt efter hvilken vægt de lægger på bestemte risikofaktorer, og alt efter om de har tiltro til de foranstaltninger, det offentlige kan tilbyde børn og unge, der har høj risiko for at pådrage sig problemer (Ejrnæs og Monrad 2012; Križ & Skivenes 2013; Mosteiro et al. 2018; Ejrnæs & Moesby-Jensen (2021). Spredningen i vurderingerne af risikoens størrelse er et gennemgående resultat i undersøgelsen (Ejrnæs et al. 2019 og 2020; Ejrnæs og Monrad 2020), uanset hvilket alvorligt problem vurderingen vedrører. Uenigheden er et vilkår, men den er ofte skjult eller latent, og derfor kan denne forskellighed medføre alvorlige vanskeligheder. Uenighed om sandsynligheden for fremtidige problemer er ofte sammenhængende med forskellig syn på, hvilke indsatser, der er påkrævet (Mosteiro et al. 2018). Den store spredning i risikovurderingerne kan altså give sig udslag i, at det samme problem nogle steder mødes med meget stor bekymring og omfattende indsatser og andre steder mødes med det modsatte. Sådanne forskelle er vigtige at få øje på og diskutere, for at sikre børn og unge en fair (retfærdig og lige) behandling. Når man ikke har et fælles forankringspunkt at tale om risiko fra (fx hvad er høj risiko? Er det 10 % eller 50 %?), så er det vanskeligt at vide om man faktisk er enige eller uenige i vurderingerne, selv om man måske bruger de samme ord. Den manglende præcision i de sproglige udtryk betyder altså, at der kan opstå alvorlige misforståelser både blandt de professionelle indbyrdes, og når de professionelle kommunikerer med forældre eller unge om risiko for fremtidige problemer. Her er forskningen ikke til meget hjælp for praksis, for risiko afrapporteres sjældent på den måde, som er mest relevant for praksis (som absolut risiko), og betegnelser som høj risiko eller højrisikofaktor bruges heller ikke konsistent. Resultaterne fra denne undersøgelse peger på et behov for, at forskere opgør risikoen på en måde, så resultaterne umiddelbart er relevante for praktikere, og at de formidler deres resultater, så den absolutte risiko kan aflæses.

Samtidig er det vigtigt at erkende, at uenigheden om konkrete sager ikke kan udryddes (Ejrnæs et al. 2019). Pædagoger og lærere skal foretage skøn - ofte under stort tidspres og altid under stor usikkerhed med hensyn til en række forholds påvirkning. I denne situation kan professionelle let komme til meget forskellige vurderinger, og det er vigtigt, at de er opmærksomme på den mulige og forholdsvis sandsynlige uenighed blandt kollegaer. Praktikere skal bruge uenigheden og det forskellige syn på risikoen både inden for professionsgruppen og i de tværfaglige fora til at blive opmærksom på andre synsvinkler end deres egen. Forskellige *fagligt funderede* vurderinger er en ressource i arbejdet med udsatte børn og unge, hvis uenighederne erkendes og diskuteres åbent. Med udgangspunkt i en forståelse af læring som social, relationel og konfliktuel, så er dilemmaer, modstand og uenighed vigtige for at fremme læring og dermed faglig udvikling (Pedersen og Nielsen 2009; Ejrnæs og Monrad 2012).

Det er vigtigt at være opmærksom på politikernes stærke fokusering på risiko og risikofaktorer, som bl.a. udtrykkes gennem ord som: social arv, opvækst i ghettokvarter eller forældre på kontanthjælp, og som ofte understøttes af begrebet højrisikofaktor. Denne fokusering har nemlig medvirket til at skabe en tro på, at man skole- og socialpolitisk kan forebygge sociale problemer ved at basere det sociale arbejde på evidens om bl.a. risikofaktorerens virkning. Tanken er, at sikker viden om risikofaktorer kan omsættes til skræddersyede indsatser og metoder, som forhindrer problemerne i at opstå. Som vores studie viser, er det imidlertid forkert af to grunde. For det første kan undersøgelserne ikke identificere risikofaktorer, som alene eller i kombination giver en blot nogenlunde sikker forudsigelse af, hvem der vil få problemer. Vi skal derfor ikke tro, at vi kan bruge risikofaktorer til at forudsige, hvordan det kommer til at gå et barn. For det andet har fokuseringen på risiko bidraget til en overvurdering af risikoen, som medfører både stigmatisering og eventuelt selvopfyldende profetier. Et fokus på risikofaktorer kan komme til at udpege børn og unge som bærere af latente problemer, der bare venter på at vise sig. Og det blik kan komme til at skygge for, at udsatte børn og unge også besidder ressourcer og kan udvikle resiliens på trods af belastninger. Samtidig kan risiko-blikket betyde, at man tillægger fremtidens potentielle problemer større betydning end børn og unges trivsel her og nu. Disse forhold nedbryder muligheden for at opbygge et helhedssyn, der kan sikre, at der tages hensyn til det unikke individ og dets forhold – om det så er berørt af risikofaktorer eller ej.

I forbindelse med det nuværende fokus på risiko inden for både pædagogisk og socialt arbejde – og ud fra en forventning om at dette fokus måske vokser fremover – mener vi, at det er vigtigt, at lærere og pædagoger får en mere nuanceret forståelse af risiko og risikoenes størrelse og kender til begrænsninger ved anvendelse af risikovurderinger som udgangspunkt for forebyggende arbejde. Her er det særligt vigtigt, at være opmærksom på, at børn og unges udvikling ikke er lineær og forudsigelig, men kontekstuel og kompleks. Lærere og pædagoger må fastholde et fagligt oplyst nysgerrigt blik på det enkelte barns/

unges behov for støtte til at leve et godt børne-, ungdoms- og voksenliv. Selv når vi tager højde for mange risiko- og beskyttelsesfaktorer bliver vurderinger af risikoens størrelse aldrig så præcis, at den alene kan afgøre, hvad der bør gøres. Diskussion med fagkollegaer og tværfaglige samarbejdsparter og ikke mindst lydhørhed over for det enkelte barns og dets forældres synspunkter er afgørende for at kvalificere det faglige skøn.

**Morten Ejrnæs, mag.scient.soc., lektor emeritus, Aalborg
Universitet**

Merete Monrad, PhD, lektor, Aalborg Universitet

Referencer

- Baadsgaard, M. (2013). Hver 5 ung med svag hjemmebaggrund er på kontanthjælp. Analyse, *AE-rådet*.
- Dalskov, M., Blicher, S., Steinitz, S. (2017). Fattigdom og forældres jobsituation har stor betydning for børns chancer. Analyse, *AE-rådet*.
- Danmarks Statistik (2021): UND1: Underretninger vedr. børn efter administrations kommune, underrettere, alder og køn, <https://www.statistikbanken.dk/statbank5a/default.asp?w=1280>
- Egelund, T., & Thomsen, S. A. (2002). *Tærskler for anbringelser: En vignetundersøgelse om socialforvaltningernes vurderinger i børnesager*. SFI-Det Nationale Forskningscenter for Velfærd.
- Ejrnæs, M., Jacobsen, I. S., Mayland Lyngholm, L. T., Michelsen, R.R., Moesby-Jensen, C.K. & Monrad, M. (2020). Professionelles praktikeres risikovurderinger og de faktiske risici. *Uden for nummer* (40), 34-47.
- Ejrnæs, M., Jacobsen, I. S., Michelsen, R. R., Moesby-Jensen, C.K., Mayland Lyngholm, L. T., & Monrad, M. (2019). *Professionelles faglige risikovurderinger - rapport til kommunerne*.
- Ejrnæs, M., & Moesby-Jensen, C. K. (2021). Social workers' risk assessment in child protection: the problem of disagreement and a lack of a precise language about risk. *European Journal of Social Work*, 1-13.
- Ejrnæs, M., & Monrad, M. (2020). Praktikeres risikovurderinger: brugen af risikofaktorer i forebyggelsen af ungdomskriminalitet. *Nordisk Tidsskrift for Kriminalvidenskab*, 2, 104-121. <https://doi.org/10.7146/ntfk.v107i2.124868>
- Ejrnæs, M., & Monrad, M. (2013). Profession, holdning og habitus: Forholdet mellem pædagogers og forældres holdninger til pædagogiske spørgsmål i daginstitutioner. *Dansk Sociologi*, 24(3), 63-83. <https://doi.org/10.22439/dansoc.v24i3.4697>
- Ejrnæs, M., & Monrad, M. (2012). *Vignetmetoden: Sociologisk metode og redskab til faglig udvikling*. Akademisk Forlag.
- Ejrnæs, M., & Monrad, M. (2010). *Enighed, uenighed og udvikling: Pædagogisk faglighed i daginstitutioner*. BUPL.
- Ellis, B. J., Bianchi, J., Griskevicius, V., & Frankenhuis, W. E. (2017). Beyond risk and protective factors: An adaptation-based approach to resilience. *Perspectives on Psychological Science*, 12(4), 561-587.

- Hardy, M. (2017). In defence of actuarialism: Interrogating the logic of risk in social work practice. *Journal of Social Work Practice*, 31(4), 395-410.
- Killick, C., & Taylor, B. J. (2020). *Assessment, risk and decision making in social work: An introduction*. Sage.
- Križ, K. & Skivenes, M. (2013). Systemic differences in views on risk: A comparative case vignette study of risk assessment in England, Norway and the United States (California). *Children and Youth Services Review*, 35, 1862-1870. DOI:[10.1016/j.childyouth.2013.09.001](https://doi.org/10.1016/j.childyouth.2013.09.001)
- Mosteiro, A., Beloki, U., Sobremonte, E., & Rodríguez, A. (2018). Dimensions for argument and variability in child protection decision-making. *Journal of Social Work Practice*, 32(2), 169-187. DOI:[10.1080/02650533.2018.1439459](https://doi.org/10.1080/02650533.2018.1439459)
- Monrad, M., Ejrnæs, M., & Fuglsang, T. (2019). A Danish poverty line? Poverty judgements by students of social work, pedagogy and health services. *World Political Science*, 15(2), 127-147. <https://doi.org/10.1515/wps-2019-0008>
- Møller, B., Brasch, B. B., & Pedersen, K. (Eds.). (2014). *Risikovurdering – et bidrag til voldsforebyggelse*. København: Socialt Udviklingscenter SUS.
- Pedersen, M., & Nielsen, K. (2009). Læring, konflikter og arbejdsdeling - en udvidelse af den socialt situerede læringsforståelse. *Psyke & Logos*, 30(2), 652-671.
- Rettinger, D. A., Jordan, A. E., & Peschiera, F. (2004). Evaluating the motivation of other students to cheat: A vignette experiment. *Research in Higher Education*, 45(8), 873-890.
- Samsøsen, V. & Turney, D. (2017). The role of professional judgement in social work assessment: a comparison between Norway and England, *European Journal of Social Work*, 20:1, 112-124. <https://doi.org/10.1080/13691457.2016.1185701>
- Smith-Millman, M. K., Flaspohler, P. D., Maras, M. A., Splett, J. W., Warmbold, K., Dinnen, H., & Luebbe, A. (2017). Differences between teacher reports on universal risk assessments. *Advances in School Mental Health Promotion*, 10(4), 235-249.
- Socialstyrelsen (2017). Redskaber målrettet skoleområdet. Hentet fra: socialstyrelsen.dk/udgivelser/redskaber-malrettet-skoleområdet
- Wallander, L. (2009). 25 years of factorial surveys in sociology: A review. *Social science research*, 38 (3), 505-520.