



AALBORG UNIVERSITY
DENMARK

Aalborg Universitet

Park/Borgerundersøgelse – Østre Anlæg, august 2011

Jensen, Anders Sorgenfri; Harder, Henrik; Thuesen, Niels; Askholm, Liv

Publication date:
2011

Document Version
Tidlig version også kaldet pre-print

[Link to publication from Aalborg University](#)

Citation for published version (APA):

Jensen, A. S., Harder, H., Thuesen, N., & Askholm, L., (TRANS.) (2011). Park/Borgerundersøgelse – Østre Anlæg, august 2011. Institut for Arkitektur og Medieteknologi.

General rights

Copyright and moral rights for the publications made accessible in the public portal are retained by the authors and/or other copyright owners and it is a condition of accessing publications that users recognise and abide by the legal requirements associated with these rights.

- Users may download and print one copy of any publication from the public portal for the purpose of private study or research.
- You may not further distribute the material or use it for any profit-making activity or commercial gain
- You may freely distribute the URL identifying the publication in the public portal -

Take down policy

If you believe that this document breaches copyright please contact us at vbn@aub.aau.dk providing details, and we will remove access to the work immediately and investigate your claim.

ØSTRE ANLÆG



KOLOFON

Institut for Arkitektur, Design og Medieteknologi
Aalborg Universitet
ISSN nr. 1603-6204
Skriftserie: 54

Helpark 2 – DUS:
Brugerundersøgelse – Østre Anlæg, august 2011

Udgiver:
Aalborg Universitet

Redaktion:
Anders Sorgenfri Jensen, Henrik Harder

Sproglig bearbejdning:
Liv Askholm

Grafisk formgivning:
Niels Thuesen

Omslag:
Park og Natur, Aalborg Kommune

Foto:
Michael Vestergaard Thomsen

Kort:
Anders Sorgenfri Jensen



INDHOLDSFORTEGNELSE

INTRODUKTION

1: HOVEDRESULTATERNE FRA BRUGERUNDERSØGELSE AF ØSTRE ANLÆG, AALBORG, AUGUST 2011	s. 6 - 7
2: UNDERSØGELSESETUP	s. 8
3: VEJRFORHOLDENE MM. PÅ UNDERSØGELSESDAGENE	s. 9
4: RESULTATER AF BRUGERUNDERSØGELSE AF ØSTRE ANLÆG I AALBORG, AUGUST 2011	
4.1: OVERORDNET KARAKTERISTIK AF RESPONDENTERNE	s. 10
4.2: TIDSRUM FOR OPHOLD I PARKEN	s. 10
4.3: FORMÅL MED OPHOLD OG AKTIVITETER I PARKEN	s. 11
4.4: AKTIVITETER I PARKEN	s. 11
4.5: PARKENS DRIFT OG PLEJE	s. 12
4.6: PARKENS ELEMENTER	s. 12
4.6: HOLDNING TIL MULIGHED FOR UDØVELSE AF FRITIDSAKTIVITETER	s. 13
4.7: HOLDNING TIL FREMTIDIG UDFORMNING AF KAROLINELUND	s. 14
4.8: HOLDNING TIL FREMTIDIG UDFORMNING AF OMRÅDET OMKRING ØSTERÅ	s. 14
5: GEOGRAFISKE ANALYSER	
5.1: RESPONDENTERNES OPHOLD	s. 16 - 17
5.2: TIDSINTERVAL FOR MARKANTE HOTSPOTS	s. 18 - 19
5.3: PARKENS ATTRAKTIVITET – AFSTANDEN MELLEM PARK OG RESPONDENTENS ADRESSE	s. 20 - 21
REFERENCELISTE	s. 22
BILAG	s. 22 - 41

INTRODUKTION

Nærværende rapport er produktet af et forskningsudviklings-samarbejde mellem Aalborg Kommune og forskningsgruppen Det Mangfoldige Byrum (DMB) ved Aalborg Universitet. Formålet med samarbejdet er at foretage en måling af brugen og tilfredsheden blandt Aalborgs borgere med hensyn til tre af byens parkområder. Undersøgelserne er gennemført i august og primo september 2011 på henholdsvis en hverdag og en weekenddag. Denne rapport omhandler Østre Anlæg og indeholder dels en beskrivelse af fremgangsmåde samt en afrapportering af resultaterne.

1: HOVEDRESULTATERNE FRA BRUGERUNDERSØGELSE AF ØSTRE ANLÆG, AALBORG, AUGUST 2011

Følgende er en opsummering af hovedresultaterne fra brugerundersøgelsen af Østre Anlæg.

Undersøgelsen blev gennemført hhv. onsdag den 24. august og søndag den 28. august. Begge dage havde overordnet set godt vejr med omkring 20 °C. Om onsdagen forekom en byge i tidsrummet 10:00-11:00, og for begge dage forekom der en byge efter undersøgelsens afslutning omkring klokken 17:00.

Eftersom det kun var en andel af de personer, der gik ind i parken, som deltog i undersøgelsen, bruges to betegnelser – respondenter og parkbesøgende. Respondenter omfatter de personer, der indvilligede i at deltage i undersøgelsen, mens parkbesøgende er en fællesbetegnelse for alle personer, der gik ind i parken – uanset om de ville deltage, og uanset om de overhovedet blev spurgt eller ej.

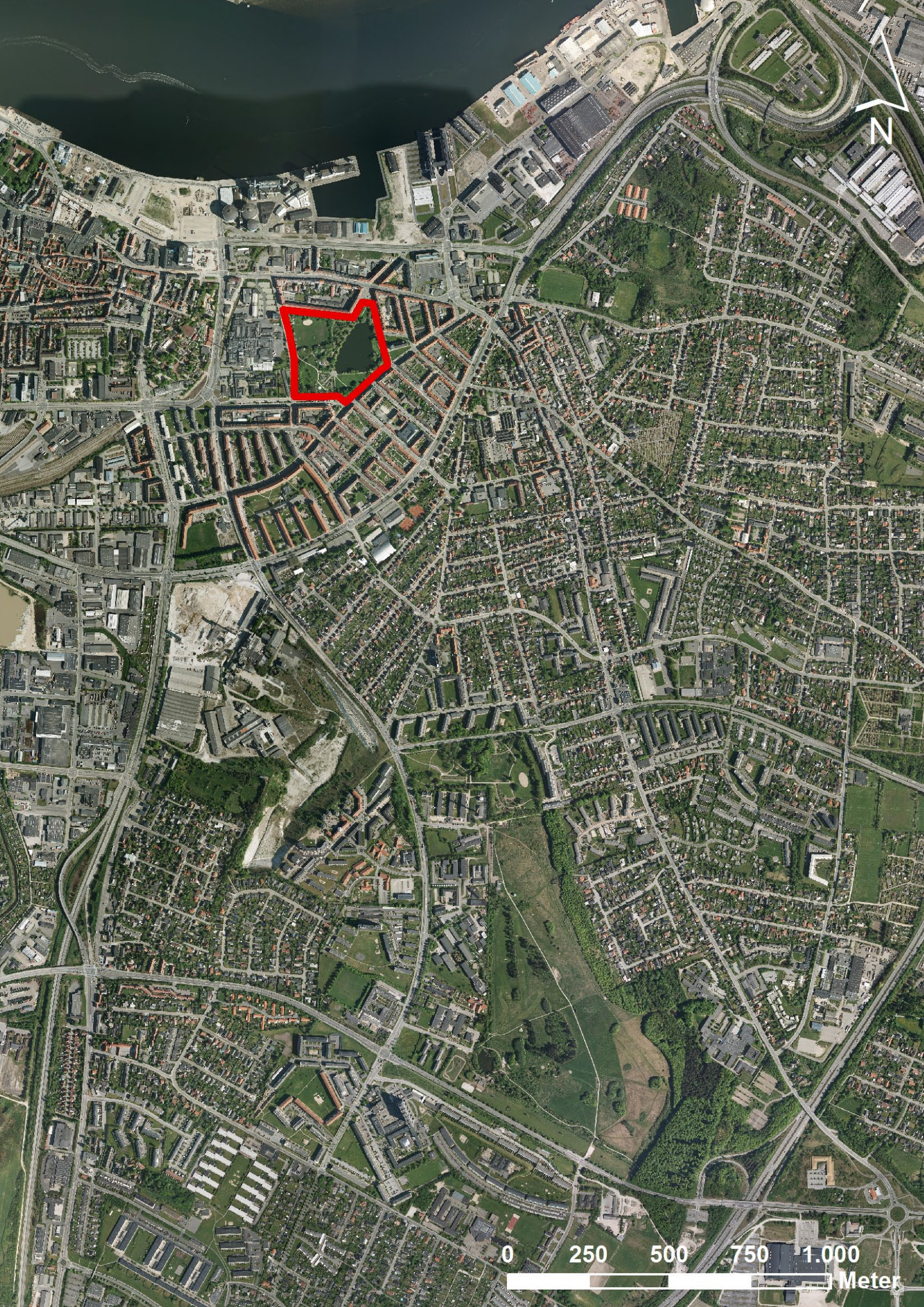
Der blev registreret i alt 1.293 parkbesøgende – heraf 301 respondenter fordelt på 136 kvinder og 165 mænd. Den gennemsnitlige alder for respondenterne var 36,6 år. Østre Anlæg har et forholdsvis stort opland. Selvom halvdelen af respondenterne bor inden for en afstand af 300 meter, er radius til 75 % af respondenternes bopælsadresse 1.500 meter.

Parken bliver brugt af et meget blandet befolkningsbillede af børn, unge, voksne og ældre. Hos respondenterne er der dog en markant overvægt (ca. 45 %) af personer i alderen 20-29. Der forekom flere mindre grupper af "hjemløse" eller lign., hvoraf kun en enkelt person deltog i undersøgelsen. Brugen af parken er meget forskelligartet, og den bliver derfor både brugt til fysisk udfoldelse og til sociale, stationære ophold. Parken er derfor til en vis grad underlagt vejrforholdene. Hvor de unge og børnefamilierne primært gjorde brug af parken ved godt vejr, er de hjemløse, løberne og hundelufferne til stede uanfægtet af vejret.

Endelig kan det bemærkes, at resultaterne fra undersøgelsen ikke kan opfattes som repræsentative for alle årets dage. For så vidt angår de segmenter, hvis aktiviteter ikke er korrelerede med vejret, er observationerne muligvis meget repræsentative, men for befolkningsbilledet som helhed skal resultaterne nok opfattes som værende repræsentative for brugen af Østre Anlæg på en typisk hverdag og weekenddag i august måned.

På baggrund af antallet af parkbesøgende i undersøgelsesdagene ansåes det årlige besøgstal at være 173.834. Dette tal er korrigeret i forhold til den forventede forskel mellem hverdag og weekend samt de forskellige årstider.





0 250 500 750 1.000
Meter

2: UNDERSØGELSESETUP

Undersøgelsen består af to delelementer – hhv. en GPS-baseret tracking og et spørgeskema. Begge dele blev udført af de af parkens gæster, der indvilligede i at deltage i undersøgelsen. Deltagere i undersøgelsen benævnes fremover respondenter.

Rekrutteringen af respondenter blev foretaget af et korps af undersøgelsesrepræsentanter, som var stationeret ved parkens indgange efter forudgående aftale med Aalborg Kommune.

Østre Anlæg er en klassisk bypark, som dækker et areal på ca. 70.000 m². Den besidder fire veldefinerede, store indgange, en enkelt mellemstor indgang, samt et par øvrige småstisindgange, der ikke bruges hyppigt på grund af parkens beskedne areal. Da parkens gæster derfor fortrinsvis benytter de store indgange, var disse samt den mellemstore indgang dækket af 2 undersøgelsesrepræsentanter. Angivelse af poster, hvor undersøgelsesrepræsentanterne bemandede indgange, kan ses på kortet i bilag A.

Selve rekrutteringen foregik ved, at undersøgelsesrepræsentanterne kontaktede borgere under deres færd ind i parken.

Ved positiv respons gennemførtes indledningsvis et interview omkring brugen og tilfredsheden af parken. Dette foregik som et web-baseret spørgeskema, som undersøgelsesrepræsentanterne havde adgang til ved hjælp af tablet-computere. Efter endt interview blev respondenterne udstyret med en håndholdt GPS-modtager og bedt om at bære den under hele parkopholdet for derefter at aflevere den ved en af de bemandede udgange efter endt ophold. Ved negativ respons blev den besøgende anmodet om i stedet at besvare tre korte spørgsmål, og hvis den besøgende helt nægtede enhver kontakt, blev dette noteret.

Udover anmodningen om deltagelse blev der sideløbende gennemført en optælling af, hvor mange besøgende der gik ind i parken via de respektive indgange.

Med henblik på at gøre den indsamlede data så konsistent som muligt blev der ikke givet mulighed for at deltage i GPS-undersøgelsen eller spørgeskemaundersøgelsen særskilt. Et interview med en respondent tog i gennemsnit 10 minutter. På grund af tablet-computerne som medie var forholdet mellem antallet af respondenter, der kunne gennemføre undersøgelsen og antallet af undersøgelsesrepræsentanter 1:1. Dette medførte, at det under myldretidsperioder ikke var muligt at anmode samtlige besøgende. Dette forhold kombineret med en deltagelsesprocent på de anmodede på ca. 49 procent bevirker, at undersøgelsens resultater skal opfattes som en stikprøve med de begrænsninger i det organisatoriske setup, der gør sig gældende. På grund af disse forhold blev der ikke pålagt en systematik i, hvor mange parkbesøgende (f.eks. hver femte), der skulle anmodes om at deltage. I stedet blev så mange parkbesøgende som muligt spurgt for at undgå, at en potentiel respondent gik ind i parken uden først at være blevet hørt.

Under gennemførelsen af undersøgelsen blev der lejlighedsvis foretaget rokader mellem de forskellige poster for at kompensere for manglende/øget arbejdspress ved ændringer i frekvensen af parkbesøgende.

Som nævnt i indledningen blev undersøgelsen gennemført på både en hverdag og en weekenddag med henblik på at udlede og kortlægge ligheder og forskelle i parkens brug på hverdage kontra weekender. For begge dages vedkommende startede undersøgelsen klokken 10:00 og sluttede klokken 18:00. Den sidste time fra 17:00 til 18:00 blev brugt som en afslutningsperiode, hvor der ikke blev gennemført flere interviews, og hvor tiden primært gik med at afvente aflevering af de sidste GPS-modtagere, som var i brug blandt respondenterne.

Ved undersøgelsen af Østre Anlæg var der indlagt yderligere to spørgsmål, der vedrører borgernes opfattelse af, hvordan hhv. Karolinelund og området omkring Østerå skal udvikles i den kommende tid.

3: VEJRFORHOLDENE MM. PÅ UNDERSØGELSESDAGENE

Tidligere praktiske erfaringer [Jensen, F.S. og Guldager, S.] med parkundersøgelser viser, at vejrforholdene spiller en væsentlig rolle i forbindelse med brugen af parker i Danmark. Er der solskin i løbet af dagen, opholder flere mennesker sig udendørs, og især rekreative aktiviteter henlægges til parkerne. Ved særligt godt og varmt vejr vil strande og andre lokaliteter med beliggenhed længere fra bopælen fremstå som mere attraktive tilbud end parker. Såfremt der er tale om heldagsregn, vind af kulingstyrke mm., er den tydelige tendens, at folk ikke kommer i parkerne. Derudover varierer den enkelte parks besøgsantal erfaringsmæssigt af, om der bliver gennemført større arrangementer eller lignende andre steder i byen. For alle disse forhold gælder

dog, at der kan forekomme regionale variationer.

Jf. ovenstående blev undersøgelserne tilstræbt gennemført på "normaldage" – dvs. henholdsvis en hverdag og en weekenddag, hvor vejrforholdene ikke var ekstreme, og hvor der ikke foregik et større arrangement andetsteds i byen. Efter aftale med Aalborg Kommune blev undersøgelserne gennemført hhv. onsdag den 24. august og søndag den 28. august.

For yderligere oplysninger om vejrforholdene på de pågældende dage se bilag C.



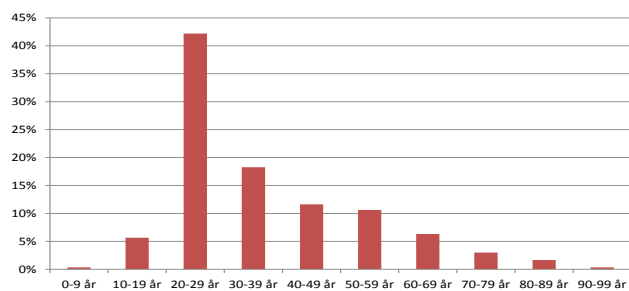
4: RESULTATER AF BRUGERUNDERSØGELSE AF ØSTRE ANLÆG I AALBORG, AUGUST 2011

4.1: OVERORDNET KARAKTERISTIK AF RESPONDENTERNE

Antallet af respondenter i undersøgelsen af Østre Anlæg beløber sig til i alt 301. Der er i alt foretaget nægterundersøgelser af 150, hvor 158 nægtede enhver kontakt. Totalt set er der optalt 1.293 parkbesøgende. Årsagen til den store forskel i antallet af adspurgte og antallet af parkbesøgende er, at der periodevist var en høj frekvens på antallet af parkbesøgende, hvorfor det ikke var muligt at anmode samtlige personer, der gik ind i parken. Fordelingen af adspurgte mellem hverdag og weekenddag kan ses i Tabel 1.

Respondenterne havde en gennemsnitsalder på 36,6 år med en maksimalalder på 93 år og en minimumsalder på 9 år. Aldersfordelingen blandt respondenterne kan ses på Figur 1.

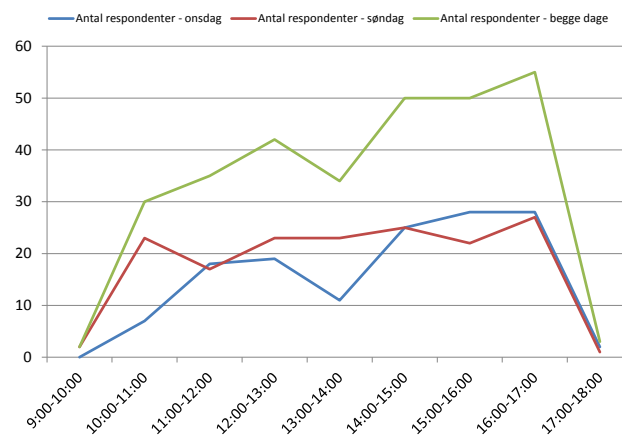
Respondenterne brugte i gennemsnit 29 minutter og 37 sekunder på deres ophold i Østre Anlæg. I løbet af deres ophold tilbagelagde respondenterne i gennemsnit en strækning på 908 meter.



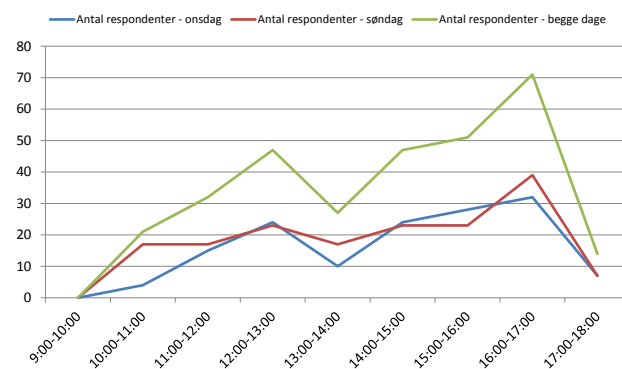
Figur 1 Fordelingen af respondenternes alder

4.2: TIDSRUM FOR OPHOLD I PARKEN

Flowet i antallet af respondenter, der gik hhv. ind i og ud af parken i løbet af undersøgelsens 7 timer, kan ses på Figur 2 og Figur 3. Bemærk, at tællingen kun er opgjort på respondenter og altså ikke samtlige parkbesøgende.



Figur 2 Flowet i antallet af respondenter, der gik ind i parken



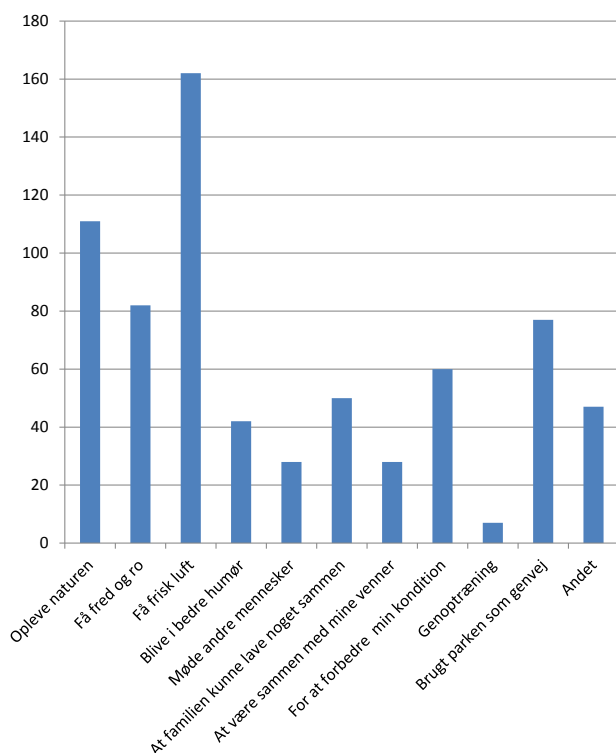
Figur 3 Flowet i antallet af respondenter, der gik ud af parken

	Onsdag	Søndag
Respondenter	138	163
Nægterspørgsmål	73	77
Nægter enhver kontakt	59	99
Total antal besøgende	437	856

Tabel 1 Fordelingen af respondenter og øvrige parkbesøgende på de to undersøgelsesdage

4.3: FORMÅL MED OPHOLD OG AKTIVITETER I PARKEN

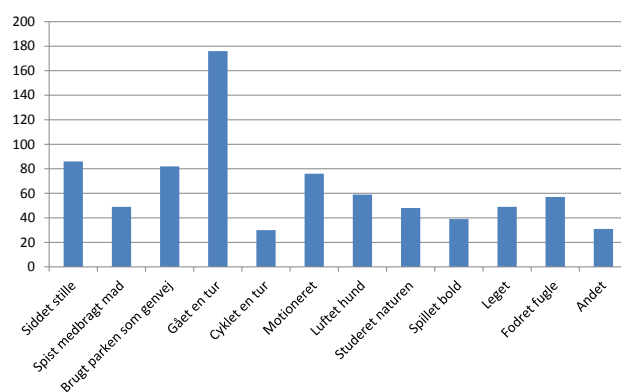
Under interviewet angav respondenterne deres formål med at besøge parken, hvor det var muligt at anføre flere svar. Som det fremgår af Figur 4 er den primære årsag til parkbesøget de rekreative formål, hhv. at opleve naturen, få fred og ro og få frisk luft. Der er dog også en væsentlig andel, der bruger parken som genvej og til at motionere i. Ligeledes er det bemærkelsesværdigt, at en temmelig stor andel af respondenterne bruger parken i forbindelse med familiesamvær.



Figur 4 Fordelingen af respondenternes angivelser af formålene med deres parkbesøg

4.4: AKTIVITETER I PARKEN

Udover formålet med parkbesøget skulle respondenterne ligeledes angive de konkrete aktiviteter, de havde foretaget i parken. Fordelingen af svar kan ses på Figur 5. Bortset fra, at langt størstedelen har foretaget den simple aktivitet at gå en tur, er der ikke noget ensartet billede af hvilken aktivitet, Østre Anlæg hovedsageligt bliver brugt til at udøve. Fordelingen af de øvrige besvarelsesmuligheder er meget jævn, og der kan deraf konkluderes, at parken bruges til meget forskelligartede formål.



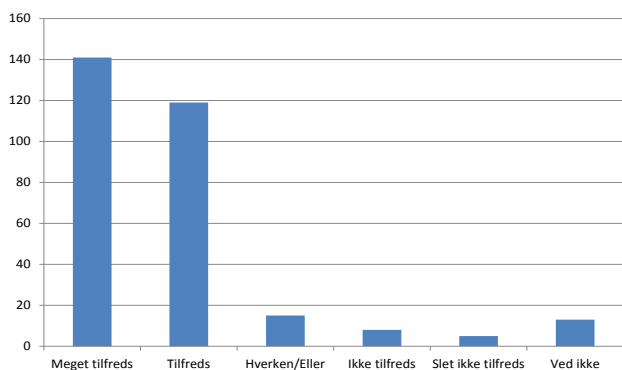
Figur 5 Fordelingen af de aktiviteter, som respondenterne har udført under deres parkbesøg

4.5: PARKENS DRIFT OG PLEJE

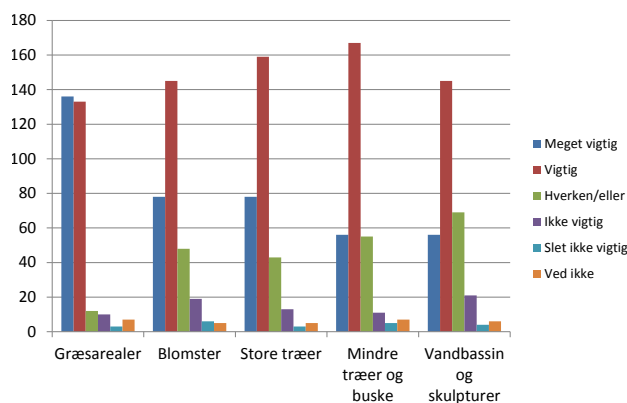
Respondenternes holdning til hvord godt parken vedligeholdes og plejes fremgår af Figur 6. Der kan herved konkluderes, at respondenterne er særdeles tilfredse med den nuværende drift af parken, idet meget tilfreds eller tilfreds rummer over 86 % af besvarelserne.

4.6: PARKENS ELEMENTER

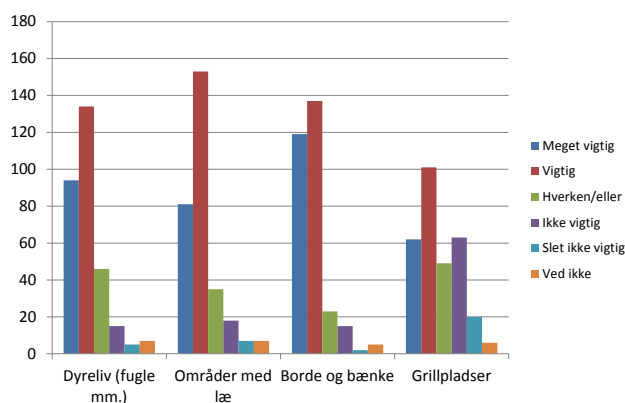
Respondenterne er generelt set af den holdning, at alle de i spørgeskemaet nævnte elementer er af vigtig betydning for parken. Der er således ikke ét element, hvor den langt overvejende holdning ikke er meget vigtig eller vigtig. Det eneste element med lidt negativ vurdering af vigtighed er grillpladser.



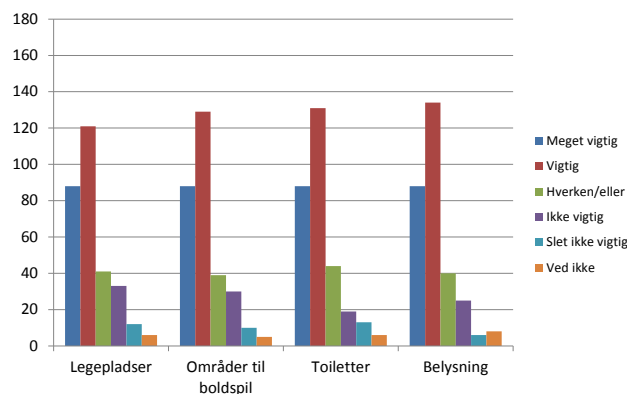
Figur 6 Respondenternes udtrykte tilfredshedsgrad med vedligeholdelsen af parken



Figur 7 Respondenternes holdning til hvilke elementer, der er vigtige i en park



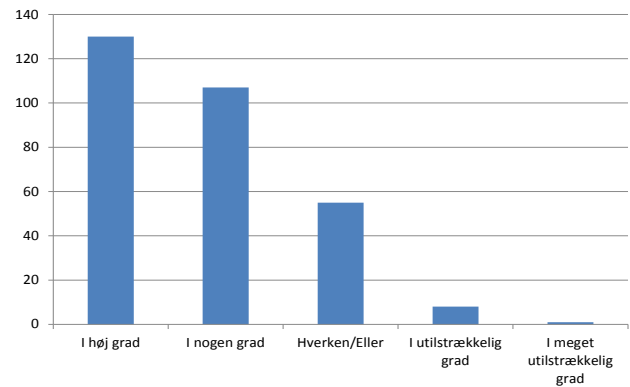
Figur 8 Respondenternes holdning til hvilke elementer, der er vigtige i en park (fortsat)



Figur 9 Respondenternes holdning til hvilke elementer, der er vigtige i en park (fortsat)

4.6: HOLDNING TIL MULIGHED FOR UDØVELSE AF FRITIDS AKTIVITETER

Som det fremgår af Figur 10 lever parken i langt overvejende grad op til respondenternes krav i forhold til at udøve deres fritidsaktiviteter. Selvom der er en relativt stor angivelse af hverken/eller, er der næsten ingen forekomster af i utilstrækkelig grad eller i meget utilstrækkelig grad.



Figur 10 Respondenternes holdning til i hvilken grad Østre Anlæg giver dem mulighed for at udøve deres fritidsaktiviteter

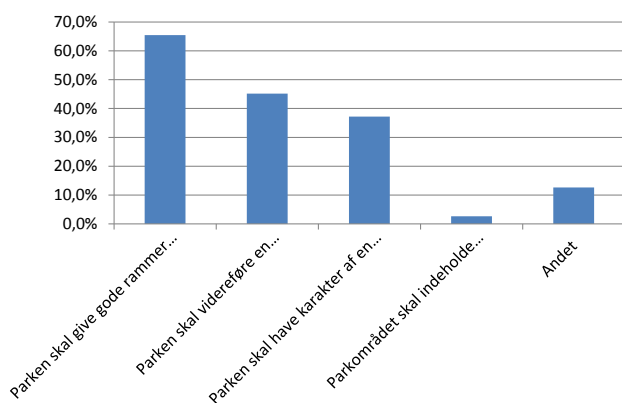


4.7: HOLDNING TIL FREMTIDIG UDFORMNING AF KAROLINELUND

Da Østre Anlæg har beliggenhed tæt på Karolinelund, blev respondenterne anmodet om at udtrykke deres holdning til, hvordan området, der husede det tidligere tivoli, fremover skal udvikles. Respondenterne havde følgende valgmuligheder, hvoraf det var muligt at angive flere:

1. Parken skal give gode rammer for events i sammenhæng med kultur og friluftslivet på havnefronten og Nordkraft?
2. Parken skal videreføre en sammenhængende åforbindelse fra Østerådal over Godsbanearbejdet til havnefronten til gavn for vandmiljø, rekreation og bæredygtighedstiltag?
3. Parken skal have karakter af en romantisk park med store gamle træer og mangfoldige blomsterbede?
4. Parkområdet skal indeholde bebyggelse?
5. Andet

Fordelingen af svar fremgår af Figur 11.



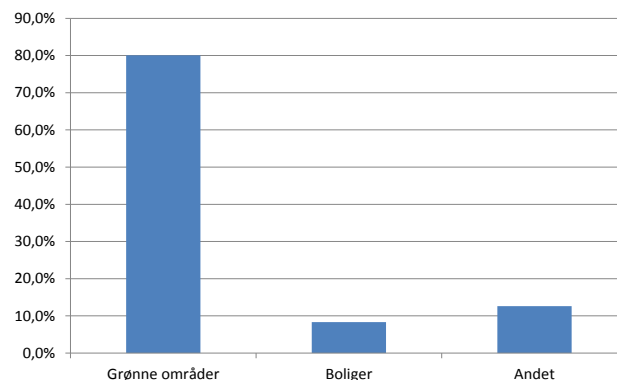
Figur 11 Respondenternes holdning til den fremtidige anvendelse af Karolinelund

4.8: HOLDNING TIL FREMTIDIG UDFORMNING AF OMRÅDET OMKRING ØSTERÅ

Da Østre Anlæg på tilsvarende vis ligger i nær tilknytning til Østerå, blev respondenterne anmodet om deres holdning til den fremtidige udformning af området, så snart der er blevet åbnet op for åen igen. Respondenterne havde følgende svarmuligheder, hvoraf der kunne angives flere:

1. Grønne områder
2. Boliger
3. Andet

Fordelingen af respondenternes besvarelser fremgår af Figur 12.



Figur 12 Respondenternes holdning til den fremtidige anvendelse af området omkring Østerå

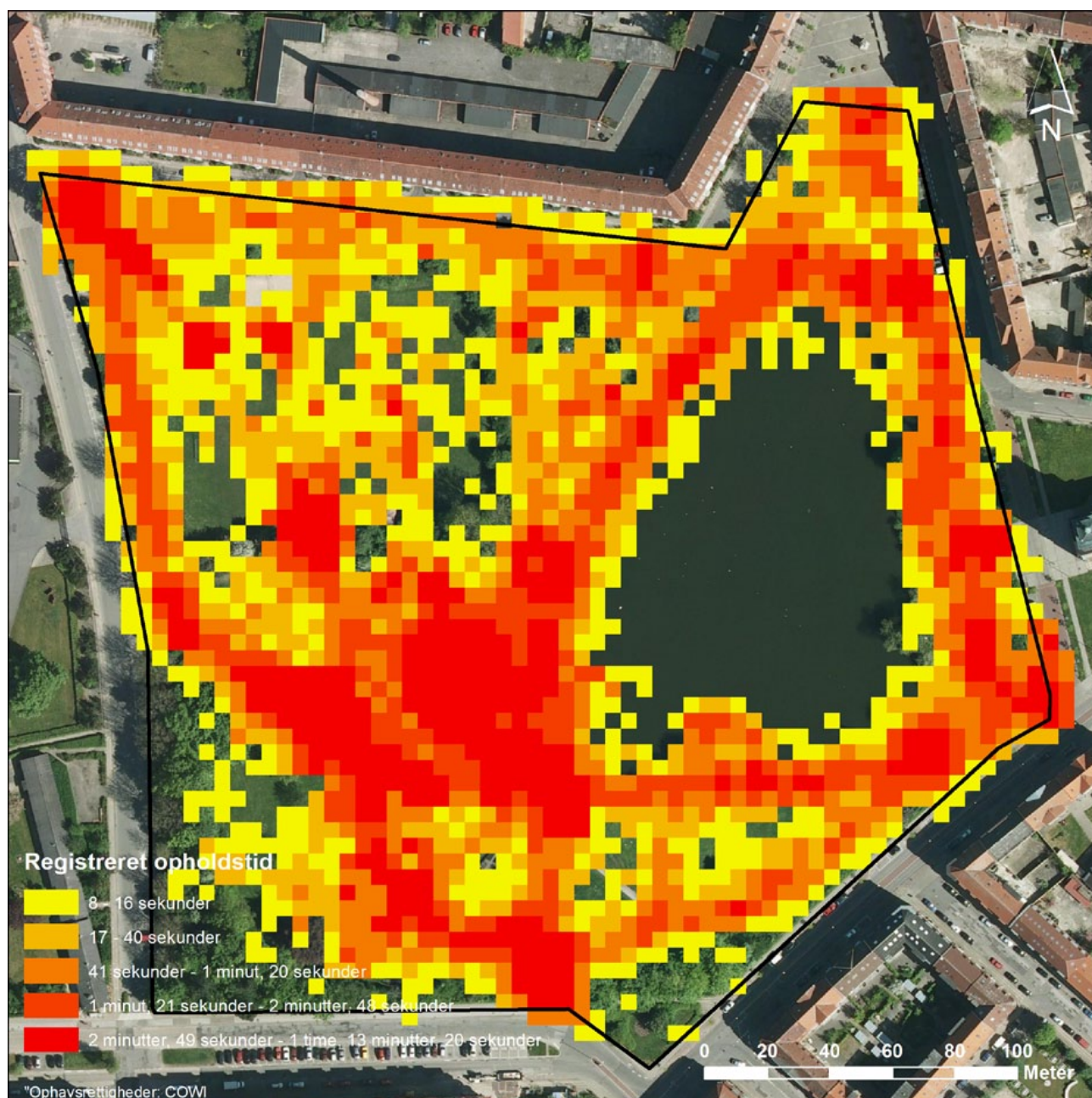


5: GEOGRAFISKE ANALYSER

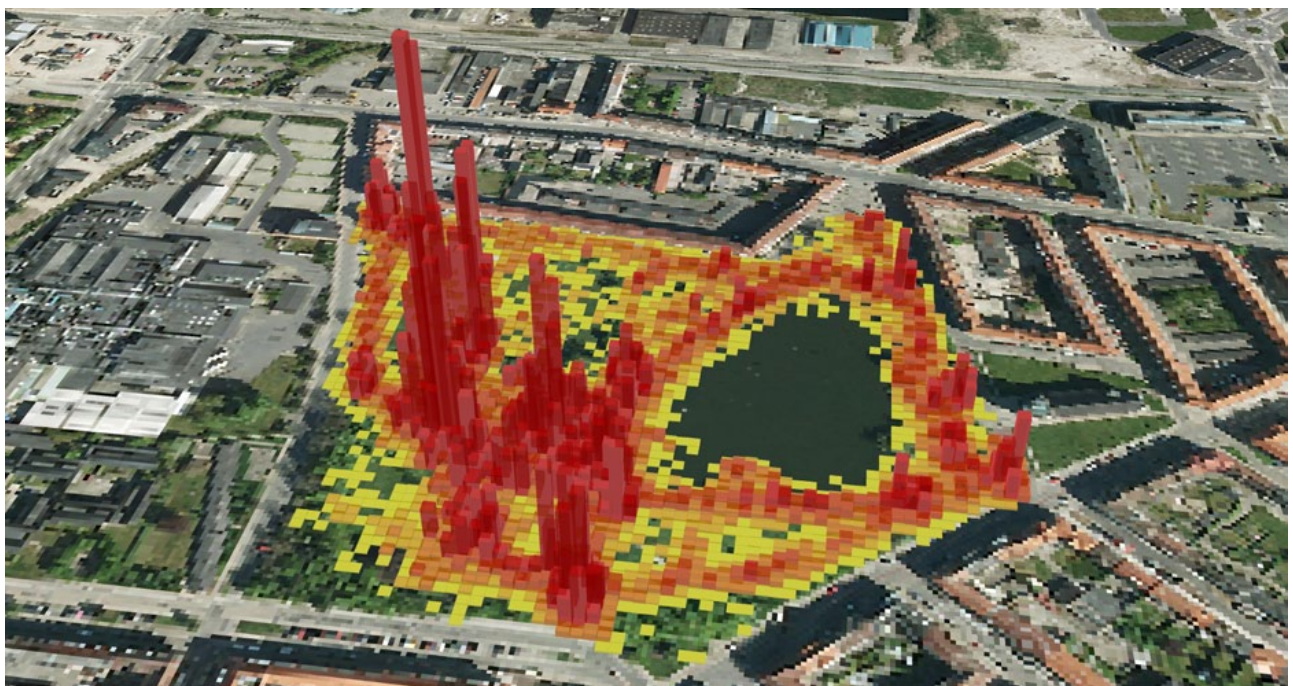
5.1: RESPONDENTERNES OPHOLD

Figur 13 og Figur 14 viser en tæthedsberegning af de punkter, som GPS-modtagerne har registreret under respondenternes færden i Østre Anlæg. Af visualiseringerne kan der udledes, at næsten alle områder er betrådt af respondenterne. Det er altså ikke kun stierne der benyttes

– det er også de åbne græsarealer. Særligt populære områder er legepladsen og stisystemerne syd og vest herfor. Ligeledes er boldbaneområdet og de instrumenter til styrketræning, der befinder sig ved den sydlige indgang til boldbanen, populære opholdsområder.



Figur 13 En tæthedsberegning af de punkter, der er registreret af GPS-modtagerne, som respondenterne har båret. Punkterne er aggregeret på et kvadratnet med dimensionerne 5x5 meter

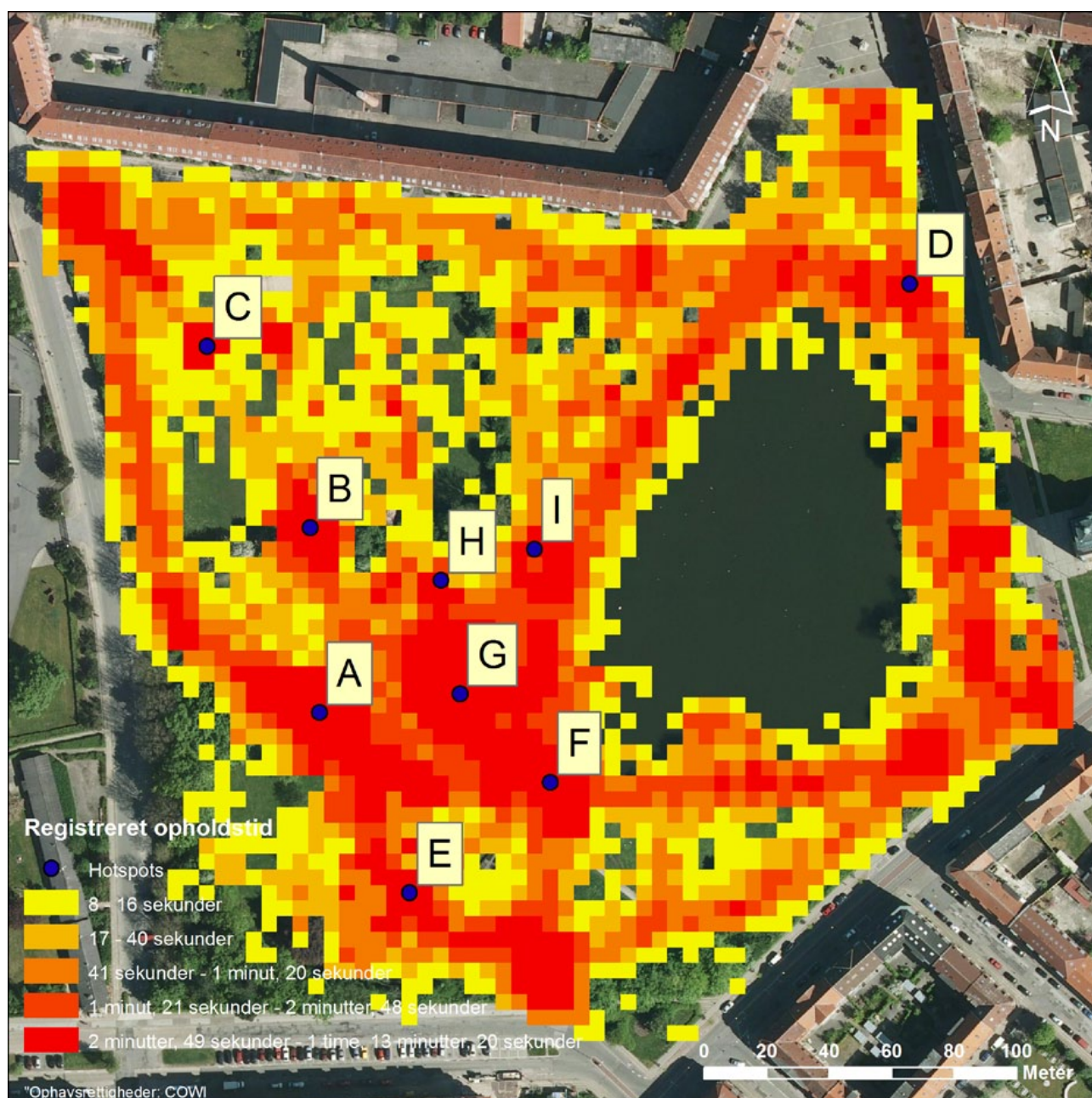


Figur 14 En tæthedsberegning af de punkter, der er registreret af GPS-modtagerne, som respondenterne har båret. Punkterne er aggregeret på et kvadratnet med dimensionerne 5x5 meter

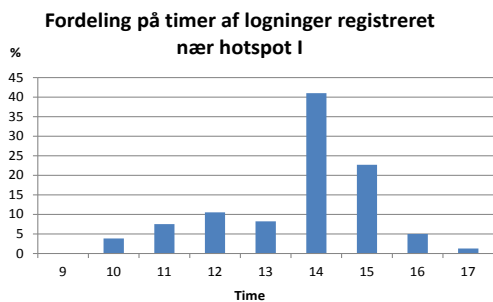
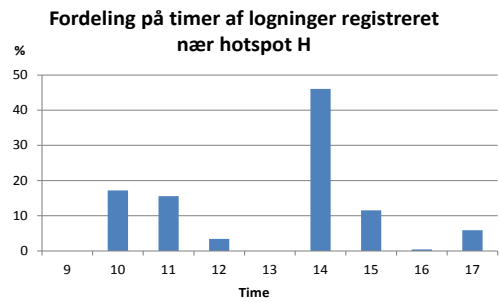
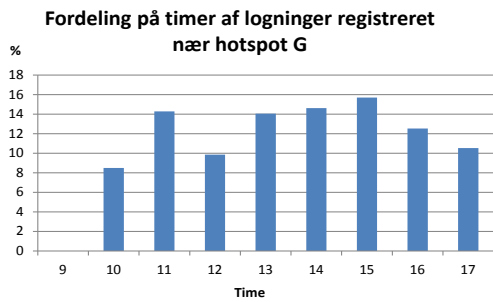
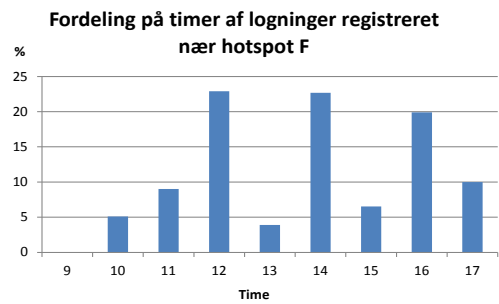
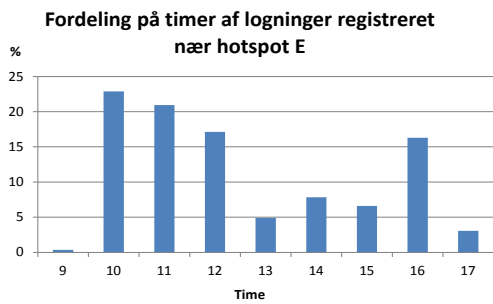
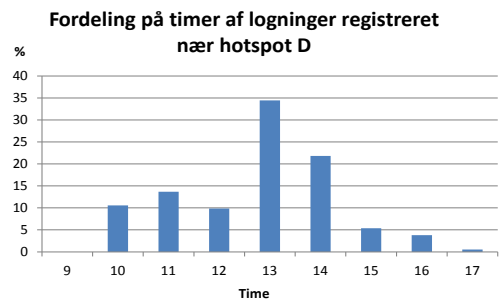
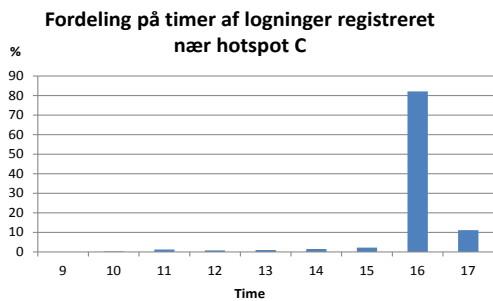
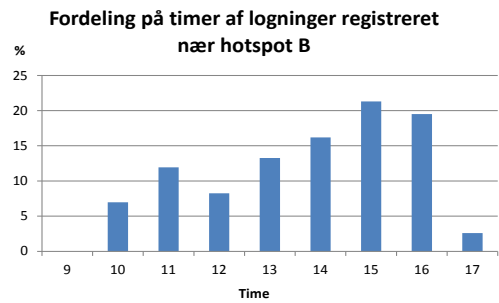
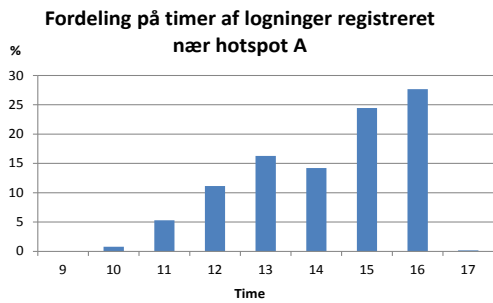
5.2: TIDSINTERVAL FOR MARKANTE HOTSPOTS

Der kan på baggrund af tæthedsberegningen udledes klynger af kvadrater, hvis akkumulerede ophold afviger statistisk signifikant fra det gennemsnitlige ophold i et opholdskvadrat. Figur 15 viser de udledte hotspots. Bemærk, at hotspots udledt ved de ind- og udgange,

hvor undersøgelsesrepræsentanterne anmodede de parkbesøgende, ikke er medtaget. Graferne i Figur 16 angiver i hvilke tidsrum, de 4 hotspots primært bliver benyttet.



Figur 15 Beliggenheden af de 9 hotspots



Figur 16 Fordelingen af opholdstid ved de 9 hotspots

5.3: PARKENS ATTRAKTIVITET – AFSTANDEN MELLEM PARK OG RESPONDENTENS ADRESSE

Under interviewet skulle respondenterne angive dels deres adresse, samt hvor lang tid de brugte i transit for at komme til parken. Disse tal kan bruges til at angive parkens attraktivitet.

De 301 respondenter brugte i gennemsnit 9 minutter og 44 sekunder på deres tur frem til Østre Anlæg. Den maksimale rejsetid var 2 timer og 9 minutter, mens den mindste rejsetid var 1 minut.

Forholdet mellem beliggenhederne af parken og respondenternes bopælsadresse er illustreret på kortet i Figur 17. Tabel 2 viser antallet af respondenter inden for 4 afstandsgrupperinger udledt ved en kvartilsætberegning.

Bemærk, at afstandene er beregnet som den euklidiske afstand. Der er altså hverken taget hensyn til den forlængelse, der opstår ved at bruge vej-/jernbanenettet, eller den korrektion, der skal tages hensyn til, når man beregner store afstande i et projekteret koordinatsystem.

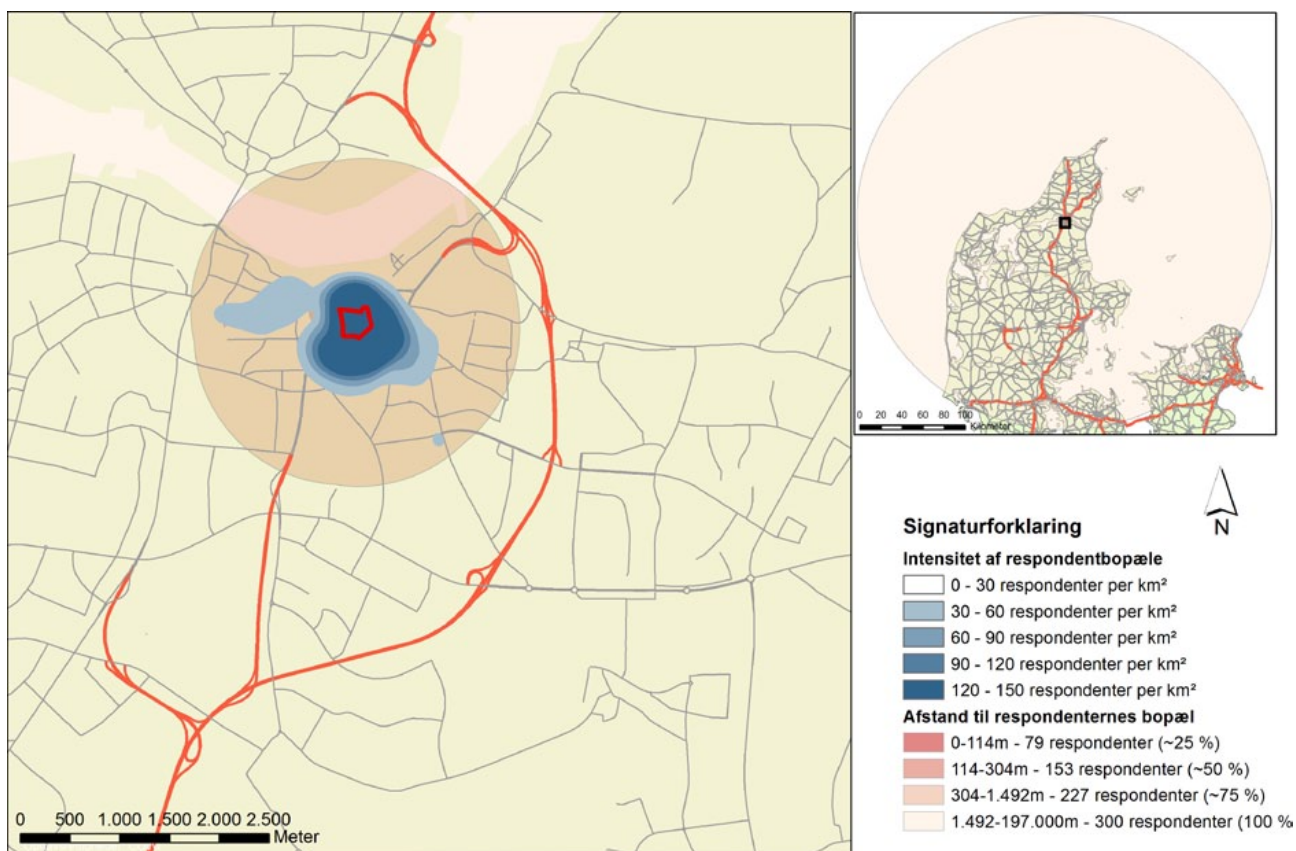
Årsagen til, at der kun er lavet beregning på 300 respondenter og ikke 301 skyldes, at en enkelt respondent ikke ønskede at angive adresse under interviewet.

Som det fremgår af tabellen bor ca. halvdelen af respondenterne i meget nær tilknytning til parken. Af kortet fremgår det endvidere, at koncentrationen af parkbesøgende er størst i Ø-gadekvarteret



Fraktil	Afstand	Antal respondenter
1 (25 %)	114 m	79
2 (50 %)	304 m	153
3 (75 %)	1.492 m	227
4 (100 %)	197 km	300

Tabel 2 Parkens attraktivitet vurderet på baggrund af, hvor stor en afstand der er til hhv. 25 %, 50 %, 75 % og 100 % af respondenternes bopælsadresser



Figur 17 Kortet viser intensiteten af respondenternes bopælsadresser beregnet ud fra en kernel-tæthedsanalyse med en cellestørrelse på 1x1m og en søgeradius på 400m. Jo mørkere (blå) farve, des højere antal af bopælsadresser. Respondenternes faktiske adresser er ikke visualiseret af hensyn til respondenternes anonymitet. De røde farver angiver grænseområderne for de afstande fra parkens afgrænsning, der dækker hhv. 25 %, 50 %, 75 % og 100 % af respondenternes bopælsadresser

REFERENCELISTE

JENSEN, F.S. OG GULDAGER, S
DEN REKREATIVE BRUG AF TRE PARKER I KØBENHAVNS KOMMUNE – ENGHAVEPARKEN, FÆLLEDPARKEN
OG AMAGER FÆLLED, 2003-2004 MAJ 2005
[HTTP://KK.SITES.ITERA.DK/APPS/KK_PUBLIKATIONER/PDF/408_KBH_RAPPORT_NETVERSION.PDF](http://kk.sites.itera.dk/apps/kk_publikationer/pdf/408_kbh_rapport_netversion.pdf)

BILAG

BILAG A – KORT OVER PARKEN MED ANGIVELSE AF POSTER



Figur 18 Grundkort over Østre Anlæg med angivelse af de poster, hvor undersøgelsesrepræsentanterne anmodede parkens besøgende om at deltage

BILAG B – SPØRGESKEMA

Nedenstående er ekstraktet af tekst fra det elektroniske spørgeskema, der findes på <http://aod-dus.cs.aau.dk/helpark2011>. Nogle af spørgsmålene er ikke gengivet i de-

res fulde længde, da disse skulle besvares ved hjælp af html select forms (det, der i daglig tale kaldes ”drop down-menuer”) på grund af det store antal af svarmuligheder.

1. Indgangstidspunkt

Registreres automatisk.

2. Parknavn

- Østre Anlæg
- Jomfru Ane Parken
- Sohngårsholmparken/Den gamle golfbane

3. Kontaktpunkt

4. Lommynummer

5. Antal i gruppe

6. Køn

- Mand
- Kvinde

7. Alder

8. Beskæftigelse

- Selvstændig
- Ægtefælle til selvstændig
- Lønmodtager
- Arbejdsløs
- Studerende/Uddannelsessøgende
- Pensionist
- Andet

9. Hvilket transportmiddel brugte du på selve turen hen til parken? (Ved mere end ét transportmiddel, angiv det primære transportmiddel, som blev brugt til størstedelen af turen)

- Til fods
 - Cykel
 - Knallert/scooter
 - Personbil
 - Motorcykel
 - Bus
 - Andet
-

10. Adresse

a. Gadenavn

b. Postnummer

11. Hvor lang tid brugte du på selve turen hen til parken (i minutter)?

12. Hvor lang en distance vil du almindeligvis tilbagelægge for at besøge en park?

- 0-500 m
- 500-1000 m
- 1000-2000 m
- 2000-5000 m
- Mere end 5000 m

13. Hvornår opholdt du dig sidst i denne park?

- I går
- For 2 til 6 dage siden
- For 1 til 2 uger siden
- For 2 til 4 uger siden
- For 1 til 2 måneder siden
- For 2 til 4 måneder siden
- For 4 til 12 måneder siden
- For mere end et år siden
- Har aldrig besøgt parken før

14. Hvor tilfreds er du overordnet set med driften af parken – vedligeholdelse af planter, træer, legeredskaber, stier osv.?

- Meget tilfreds
- Tilfreds
- Hverken/Eller
- Ikke tilfreds
- Slet ikke tilfreds
- Ved ikke

15. Hvor vigtige er nedenstående elementer generelt for dig i en park?

	Meget vigtig	Vigtig	Hverken / eller	Ikke vigtig	Slet ikke vigtig
Græsarealer	<input checked="" type="radio"/>	<input type="radio"/>	<input type="radio"/>	<input type="radio"/>	<input type="radio"/>
Blomster	<input type="radio"/>	<input type="radio"/>	<input type="radio"/>	<input type="radio"/>	<input type="radio"/>
Store træer	<input checked="" type="radio"/>	<input type="radio"/>	<input type="radio"/>	<input type="radio"/>	<input type="radio"/>
Mindre træer og buske	<input type="radio"/>	<input type="radio"/>	<input type="radio"/>	<input type="radio"/>	<input type="radio"/>
Vandbassin og skulpturer	<input type="radio"/>	<input type="radio"/>	<input type="radio"/>	<input type="radio"/>	<input type="radio"/>
Dyreliv (fugle mm.)	<input type="radio"/>	<input type="radio"/>	<input type="radio"/>	<input type="radio"/>	<input type="radio"/>
Områder med læ	<input type="radio"/>	<input type="radio"/>	<input type="radio"/>	<input type="radio"/>	<input type="radio"/>
Borde og bænke	<input type="radio"/>	<input type="radio"/>	<input type="radio"/>	<input type="radio"/>	<input type="radio"/>
Grillpladser	<input type="radio"/>	<input type="radio"/>	<input type="radio"/>	<input type="radio"/>	<input type="radio"/>
Legepladser	<input type="radio"/>	<input type="radio"/>	<input checked="" type="radio"/>	<input type="radio"/>	<input type="radio"/>
Områder til boldspil	<input type="radio"/>	<input type="radio"/>	<input type="radio"/>	<input type="radio"/>	<input type="radio"/>
Toiletter	<input type="radio"/>	<input type="radio"/>	<input type="radio"/>	<input type="radio"/>	<input type="radio"/>
Belysning	<input type="radio"/>	<input type="radio"/>	<input type="radio"/>	<input type="radio"/>	<input type="radio"/>
Andet <input type="text"/>	<input type="radio"/>	<input type="radio"/>	<input type="radio"/>	<input type="radio"/>	<input type="radio"/>

16. Hvad har du foretaget dig under dit besøg i parken? (Du må gerne vælge flere svarmuligheder)

- Siddet stille
- Spist medbragt mad
- Brugt parken som genvej
- Gået en tur
- Cyklet en tur
- Motioneret

- Luftet hund
- Studeret naturen
- Spillet bold
- Leget
- Fodret fugle
- Andre aktiviteter

17. Hvad var formålet med dit besøg i parken? (Du må gerne vælge flere svarmuligheder)

- Opleve naturen
- Få fred og ro
- Få frisk luft
- Blive i bedre humør
- Møde andre mennesker
- For at familien kunne lave noget sammen
- For at kunne være sammen med mine venner
- For at forbedre min kondition
- Genoptræning
- Brugt parken som genvej
- Andet

18. Var dit besøg et led i et fællesarrangement?

- Nej
- Ja, udflugt med venner/familie (udover kernefamilien på far, mor og børn)
- Ja, udflugt med dagpleje/vuggestue/børnehave
- Ja, udflugt med fritidshjem
- Ja, udflugt med skole
- Ja, firmaudflugt
- Ja, sportsarrangement (f.eks fodboldtræning i klubregi)
- Ja, andet

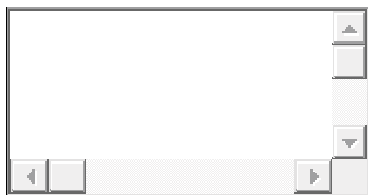
19. I hvilken grad opfylder parken dine behov for fritidsaktiviteter?

- I høj grad

- I nogen grad
- Hverken/Eller
- I utilstrækkelig grad
- I meget utilstrækkelig grad

20. Hvordan kunne dine behov dækkes / har du idéer til hvad parken kunne rumme af aktiviteter?

Flere elementer

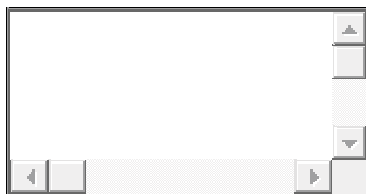


Færre elementer



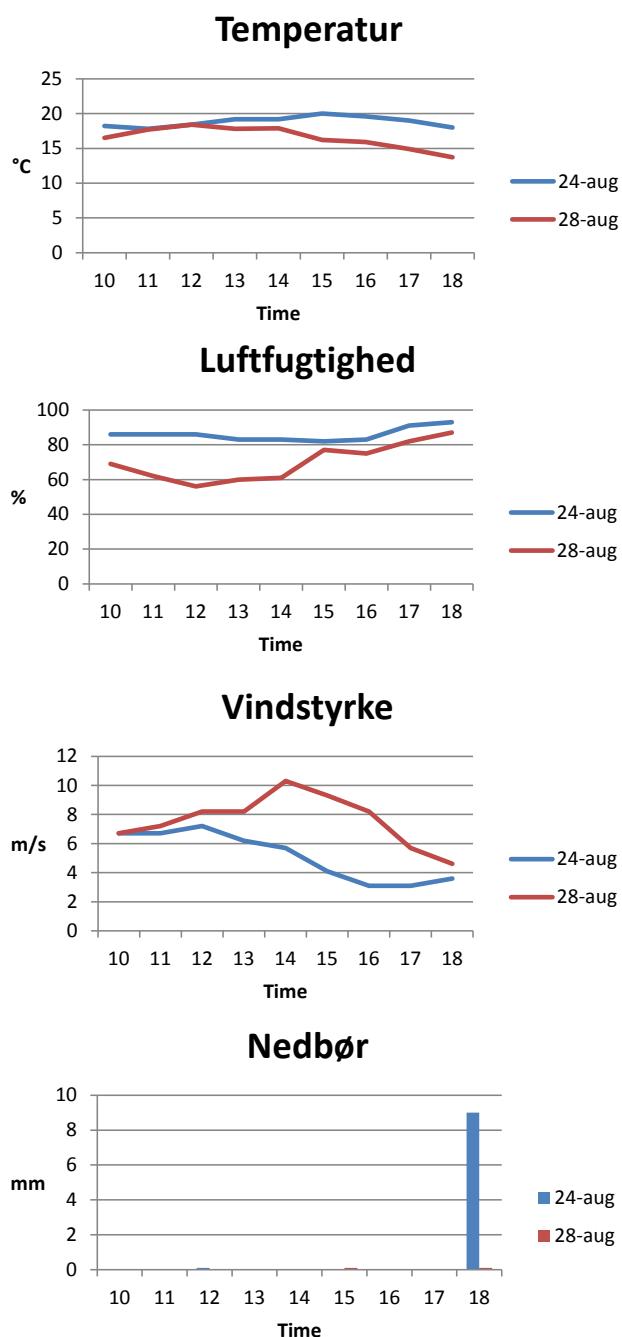
21. Øvrige bemærkninger

Færre elementer



BILAG C – VEJRDATA

Følgende angiver de meteorologiske observationer, der blev foretaget ved Aalborg Lufthavn på undersøgelsesdage. Data er leveret af DMI



Figur 19 Kilde DMI

BILAG D – INFORMATIONER OM EPISODER OG HÆNDELSER I FORBINDELSE MED UNDERSØGELSERNE

Om søndagen foregik der et større løbsarrangement iværksat af løbeklubben AMOK. Dette forløb i tidsrummet 10:00-16:00, og der var i anledningen opsat telte med forfriskninger i stiforløbet i den vestlige ende af parken. Arrangørerne havde opsat skilte om, at øvrige parkbesøgende skulle vise hensyn. Disse skilte kombineret med undersøgelsesrepræsentanternes orange refleksveste bevirkede, at visse folk troede, at parken var helt afspærret som følge af arrangementet. Omvendt virkede arrangementet også som en attraktivitet, der lokkede mange tilskuere til. Af disse grunde vurderes arrangementet til ikke at have haft nogen indflydelse på normaldagsbilledet af parkens brug, men har dog medført en anderledes brug af parken i forhold til en normal weekenddag, hvor der ikke er et løb arrangeret af AMOK.

Boldbanen i parken blev flittigt brugt, men det segment, der brugte den, var ikke så samarbejdsvilligt. Dette bevirker, at det registrerede ophold for dette område af parken ikke reflekterer det reelle brug.

Folk var generelt overraskede over informationen om at Østerå skulle genåbnes. Mange var slet ikke klar over, at åen løber igennem området.

BILAG E – RESPONDENTERNES IDEER OG FORSLAG

Følgende angiver de svar, som respondenterne angav under spørgsmål 20 og 21. Årsagen til, at visse besvarelser er mere eller mindre uforståelige er, at der er tale om et ubearbejdet udtræk fra databasen.

Flere elementer:

Arrangementer for børn og voksne
Basketball, motion center underfor
Bedre forhold ved søen og en til sø
Bedre færdsels eje og belysning.
Bedre kontrol over hunde selvom de er i snor.
Bedre stier. Mulighed for drikkevand.
Belysning
Belysning til de mørke timer.
Bevarer parken som den er
Brillesøen er ved at udtørre, den må gerne genetableres spm tidligere.
Bålpladser, banen sprøjtes til så den kan bruges til skøjtebane
Bænke flere steder.
Der må gerne være en hundeskov
Der skal gøres noget ved legepladsen.
En hundeskov som aflukket
Fladt græsareal til boldspil m.m.
Flere aktiviteter
Flere aktiviteter til motion f.eks. Peta bane
Flere bolds il områder
Flere boldspil områder
Flere bænke.
Flere lege ting til børn. Flere skraldespande.
Flere skraldespande, flere arrangementer
Flere skraldespanden
Flere stier
Forbedring af stisystemet
Fristedet skal ikke have lov til at komme så tæt på søen...
Gode Løberuter. Variation af længden. Gode træningsfaciliteter
Handicap enlige stier
Hullet trænger til en renovering. Der mangler plads til at grille. Golf anen bør være åben for alle.
Hundeskov

Hundeskov eller område til løsgående hunde.
Hundeskov og belysning
lave forskellige græsningsforsøg evt. Med dyr.
Koncerter i golfparken, åabekoncerter, tivoli
Lys langs stierne
Markering af stier eksempel med km angivelser.
Flere skraldespanden
Mere dyreliv, bekæmp rovdyr
Mere liv og aktivitet.
Mere vildtvoksende græs og urter. Lidt flere stier.
Mindre græsslåning anvendelse af den naturlige køkkenhave parkvandring oplevelse
Musik arrangementer, børne arrangementer
Naturen skal isoleres helt fra byen
Nej
Parken skal blive uforandret
Parken skal plads til hunde aktiviteter hvor de kan lege frit
Rengøring af søen
Sportsaktiviteter
Stier forsvinder hvis plejeniveauet er for lavt med græsbevoksning
Stier skal forbedres
Stier skal synliggøres. Fodbold aner. Terrænbane.
Belysning af stier
Toilet evt.
Toiletforhold. Flere fællesarrangementer og aktiviteter.
Vandafledning og bedre stier
Vedligehold parken lidt mere ofte
Vedligehold
Volleyball net og spil muligheder og træningsfaciliteter

Færre elementer:

Motoriseret trafik
For meget affald.
Hundelorte bør fjernes.

Øvrige bemærkninger

Bedre boldbane i form af plant underlag.
Bedre fodbold aner, den er meget ujævn
Bedre oprydning. Bedre håndhævelse af forbud mod cykling og hunde skal i snor
Bruger den til at træne på udendørsfitness
Cykel forbudt opretholdes/tydeliggøres.
Der er brug for en Hundepark i byen
Ekskrementer til besvær for børn
En grøn større container til større affald fra især grillaftener.
Flere borde og bænke.
Folk er gode til at bruge parken
Folk skal tage ansvar fx i forhold til skrald
Godt med grønne oaser, når der ellers ikke er mulighed for ved lejligheden at komme ud.
Godt med Sankt hans
Grasser skal samles op når det bliver slået
Ikke alle fitnessredskaber i parken virker. Der skal mere vand i søen
Kiosk/isbutik i so methan året. Fællesarrangementer.
Kontrol af toilet imod hærværk.
Mere opsyn med borde, bænke og toiletter
Mere sociale områder
Mere vand i søen.
Mindre drikkelag i parken.
Mindre hundelort, gåsen tilbage
Niveauet skal forbedres især til sports brug. Indendørs baner til sport pga. Vejret.
Parken er ret lille, måtte gerne være større
Pas på søen
Publikum er meget respektløse overfor renligholdelse af parken. Smider eksempelvis affald og øldåser på græsplænen i forbindelse med boldspil.
Rense søen
Spritterne skal forsvinde fra legepladsen! Mere oprydning efter grill aftner.
Tilladelse til cykling
Toiletterne må gerne være mere åbne.
Toiletterne skal holdes bedre
Ulækre toiletter
Vandafledning på stier.

BILAG F – FORDELING AF BESVARELSES- MULIGHEDER FOR ALLE SPØRGSMÅL

3. Kontaktpunkt

Indgang	Respondenter	Procent
A	48	15,9%
B	52	17,3%
C	95	31,6%
D	28	9,3%
E	78	25,9%
I alt	301	100,0%

5. Gruppeantal

Antal i gruppe	Forekomster	Procent
1	185	61,5%
2	80	26,6%
3	23	7,6%
4	7	2,3%
5	2	0,7%
6	3	1,0%
7	1	0,3%
I alt	301	100,0%

6. Køn

Køn	Antal respondenter	Procent
Mand	165	54,8%
Kvinde	136	45,2%
I alt	301	100,0%

7. Alder

Aldersgruppe	Respondenter	Procent
5-9	1	0,3%
10-14	4	1,3%
15-19	13	4,3%
20-24	64	21,3%
25-29	63	20,9%
30-34	35	11,6%
35-39	20	6,6%
40-44	14	4,7%
45-49	21	7,0%
50-54	15	5,0%
55-59	17	5,6%

60-64	10	3,3%
65-69	9	3,0%
70-74	6	2,0%
75-79	3	1,0%
80-84	3	1,0%
85-89	2	0,7%
90-94	1	0,3%
I alt	301	100,0%

8. Beskæftigelse

Beskæftigelse	Antal	Procent
Selvstændig	9	3,0%
Ægtefælle til selvstændig	0	0,0%
Lønmodtager	123	40,9%
Arbejdsløs	24	8,0%
Studerende/Uddannelsessøgende	100	33,2%
Pensionist	26	8,6%
Andet	19	6,3%
I alt	301	100,0%

9. Transportmiddel

Transportmiddel	Respondenter	Procent
Til fods	221	73,4%
Cykel	41	13,6%
Knallert/scooter	0	0,0%
Personbil	33	11,0%
Motorcykel	0	0,0%
Bus	6	2,0%
Andet	0	0,0%
I alt	301	100,0%

12. Tilbagelagt afstand ved parkbesøg

Afstand	Respondenter	Procent
0-500 m	94	31,2%
500-1.000 m	78	25,9%
1.000-2.000 m	61	20,3%
2.000-5.000 m	39	13,0%
Mere end 5.000 m	29	9,6%
I alt	301	100,0%

13. Sidste ophold i parken

Sidste ophold	Respondenter	Procent
I går	105	34,9%
For 2 til 6 dage	71	23,6%
For 1 til 2 uger siden	57	18,9%
For 2 til 4 uger siden	8	2,7%
For 1 til 2 måneder siden	20	6,6%
For 2 til 4 måneder siden	11	3,7%
For 4 til 12 måneder siden	5	1,7%
For mere end 1 år siden	13	4,3%
Har aldrig besøgt parken før	11	3,7%
I alt	301	100,0%

14. Tilfredshed med drift

Tilfredshedsgrad	Respondenter	Procent
Meget tilfreds	141	46,8%
Tilfreds	119	39,5%
Hverken/Eller	15	5,0%
Ikke tilfreds	8	2,7%
Slet ikke tilfreds	5	1,7%
Ved ikke	13	4,3%
I alt	301	100,0%

15. Vigtighed af græsarealer

Grad	Respondenter	Procent
Meget vigtigt	136	45,2%
Vigtigt	133	44,2%
Hverken/Eller	12	4,0%
Ikke vigtigt	10	3,3%
Slet ikke vigtigt	3	1,0%
Ved ikke	7	2,3%
I alt	301	100,0%

15. Vigtighed af blomster

Grad	Respondenter	Procent
Meget vigtigt	78	25,9%
Vigtigt	145	48,2%
Hverken/Eller	48	15,9%
Ikke vigtigt	19	6,3%
Slet ikke vigtigt	6	2,0%
Ved ikke	5	1,7%
I alt	301	100,0%

15. Vigtighed af store træer

Grad	Respondenter	Procent
Meget vigtigt	78	25,9%
Vigtigt	159	52,8%
Hverken/Eller	43	14,3%
Ikke vigtigt	13	4,3%
Slet ikke vigtigt	3	1,0%
Ved ikke	5	1,7%
I alt	301	100,0%

15. Vigtighed af mindre træer og buske

Grad	Respondenter	Procent
Meget vigtigt	56	18,6%
Vigtigt	167	55,5%
Hverken/Eller	55	18,3%
Ikke vigtigt	11	3,7%
Slet ikke vigtigt	5	1,7%
Ved ikke	7	2,3%
I alt	301	100,0%

15. Vigtighed af vandbassin og skulpturer

Grad	Respondenter	Procent
Meget vigtigt	56	18,6%
Vigtigt	145	48,2%
Hverken/Eller	69	22,9%
Ikke vigtigt	21	7,0%
Slet ikke vigtigt	4	1,3%
Ved ikke	6	2,0%
I alt	301	100,0%

15. Vigtighed af dyreliv (fugle mm.)

Grad	Respondenter	Procent
Meget vigtigt	94	31,2%
Vigtigt	134	44,5%
Hverken/Eller	46	15,3%
Ikke vigtigt	15	5,0%
Slet ikke vigtigt	5	1,7%
Ved ikke	7	2,3%
I alt	301	100,0%

15. Vigtighed af områder med læ

Grad	Respondenter	Procent
Meget vigtigt	81	26,9%
Vigtigt	153	50,8%
Hverken/Eller	35	11,6%
Ikke vigtigt	18	6,0%
Slet ikke vigtigt	7	2,3%
Ved ikke	7	2,3%
I alt	301	100,0%

15. Vigtighed af borde og bænke

Grad	Respondenter	Procent
Meget vigtigt	119	39,5%
Vigtigt	137	45,5%
Hverken/Eller	23	7,6%
Ikke vigtigt	15	5,0%
Slet ikke vigtigt	2	0,7%
Ved ikke	5	1,7%
I alt	301	100,0%

15. Vigtighed af grillpladser

Grad	Respondenter	Procent
Meget vigtigt	62	20,6%
Vigtigt	101	33,6%
Hverken/Eller	49	16,3%
Ikke vigtigt	63	20,9%
Slet ikke vigtigt	20	6,6%
Ved ikke	6	2,0%
I alt	301	100,0%

15. Vigtighed af legepladser

Grad	Respondenter	Procent
Meget vigtigt	88	29,2%
Vigtigt	121	40,2%
Hverken/Eller	41	13,6%
Ikke vigtigt	33	11,0%
Slet ikke vigtigt	12	4,0%
Ved ikke	6	2,0%
I alt	301	100,0%

15. Vigtighed af områder til boldspil

Grad	Respondenter	Procent
------	--------------	---------

Meget vigtigt	88	29,2%
Vigtigt	129	42,9%
Hverken/Eller	39	13,0%
Ikke vigtigt	30	10,0%
Slet ikke vigtigt	10	3,3%
Ved ikke	5	1,7%
I alt	301	100,0%

15. Vigtighed af toiletter

Grad	Respondenter	Procent
Meget vigtigt	88	29,2%
Vigtigt	131	43,5%
Hverken/Eller	44	14,6%
Ikke vigtigt	19	6,3%
Slet ikke vigtigt	13	4,3%
Ved ikke	6	2,0%
I alt	301	100,0%

15. Vigtighed af belysning

Grad	Respondenter	Procent
Meget vigtigt	88	29,2%
Vigtigt	134	44,5%
Hverken/Eller	40	13,3%
Ikke vigtigt	25	8,3%
Slet ikke vigtigt	6	2,0%
Ved ikke	8	2,7%
I alt	301	100,0%

16. Aktiviteter

Aktivitet	Respondenter der har foretaget aktiviteten	Procent	Aktivitet
Siddet stille	86	28,6%	Siddet stille
Spist medbragt mad	49	16,3%	Spist medbragt mad
Brugt parken som genvej	82	27,2%	Brugt parken som genvej
Gået en tur	176	58,5%	Gået en tur
Cyklet en tur	30	10,0%	Cyklet en tur
Motioneret	76	25,2%	Motioneret
Luftet hund	59	19,6%	Luftet hund
Studeret naturen	48	15,9%	Studeret naturen
Spillet bold	39	13,0%	Spillet bold
Leget	49	16,3%	Leget
Fodret fugle	57	18,9%	Fodret fugle

Andre aktiviteter	31	10,3%	Andre aktiviteter
-------------------	----	-------	-------------------

Aktiviteter angivet under "Andre aktiviteter" er som følger:

1. Majdemo

Arbejde

Fodret ænder

Forskellige arrangementer, f.eks. Sankt hans

Fotograferet

Første besøg i parken

Grill

Grillet

Hundetræf

Kigget på ællinger

Legepladsen og motionscentret

Læse bøger

Løbe tur

Nyde en øl

Nyder parken

Overvære løb

Polterabend

Rodede op i parkenr

Se løb

Solbadet

Solbadning

Sovet

Taget billeder

Taget sol

Tog billeder

Udendørstræning

Øl

17. Formål med parkbesøg

Aktivitet	Respondenter der har foretaget aktiviteten	Procent
Opleve naturen	111	36,9%
Få fred og ro	82	27,2%
Få frisk luft	162	53,8%
Blive i bedre humør	42	14,0%
Møde andre mennesker	28	9,3%
At familien kunne lave noget sammen	50	16,6%
At være sammen med mine venner	28	9,3%

At forbedre min kondition	60	19,9%
Genoptræning	7	2,3%
Brugt parken som genvej	77	25,6%
Andet	47	15,6%

Formål angivet under "Andet" er som følger:

Arbejde
 Chille lidt
 Cykle tur
 Drikke øl
 Fodbold
 For at hygge
 Fordi i kedede jer
 Fotografere
 Gå med hunden
 Gå tur
 Gå tur, legeplads
 Hund
 Hundeluftning
 Legeplads
 Luft hund
 Lufte hund
 Luftet hund
 Løbe tur
 Miljøhensyn
 Motion
 Se løb
 Se løb, se ænder
 Sidde og slappe af
 Spille fodbold
 Spise frokost
 Spise medbragt mad
 Sportsarrangement
 Tage billeder
 Øl

18. Besøg et led i fællesarrangement

Fællesarrangement	Respondenter	Procent
Nej	230	76,4%
Ja, udflugt med venner/familie (udover kernefamilien på far, mor og børn)	57	18,9%

Ja, udflugt med dagpleje/vuggestue/børnehav	0	0,0%
Ja, udflugt med fritidshjem	0	0,0%
Ja, udflugt med skole	0	0,0%
Ja, firmaudflugt	0	0,0%
Ja, sportsarrangementet (f.eks. Fodboldtræning i klubregi)	14	4,7%
Ja, andet	0	0,0%
I alt	301	100,0%

19. Parkens opfyldelse af mulighed for fritidsaktiviteter

Grad	Respondenter	Procent
I høj grad	130	43,2%
I nogen grad	107	35,5%
Hverken/Eller	55	18,3%
I utilstrækkelig grad	8	2,7%
I meget utilstrækkelig grad	1	0,3%
I alt	301	100,0%

23. Fremtidig anvendelse af Karolinelund

	Antal svar	Procent
Parken skal give gode rammer for events i sammenhæng med kultur og friluftslivet på havnefronten og Nordkraft?	197	65,4%
Parken skal videreføre en sammenhængende åforbindelse fra Østerådal over Godsbanearialet til havnefronten til gavn for vandmiljø, rekreation og bæredygtighedstiltag?	136	45,2%
Parken skal have karakter af en romantisk park med store gamle træer og mangfoldige blomsterbede?	112	37,2%
Parkområdet skal indeholde bebyggelse?	8	2,7%
Andet	38	12,6%

Under "Andet" har respondenterne angivet følgende svar:

Bestemte form for bygninger
 Bevare murene, så der bliver vindstille.

Afskærmet fra trafik og bebyggelse. En enkel cafe.

Børnevenlig park
 Cafe liv
 Cafeer
 Den ligger centralt
 Den største fejl er at karolinelunden er forsvundet.
 Evt forlystelser, som det gamle karolinelund - men minimal omkostninger. Evt fristad.
 Flere aktiviteter
 Flere børne attraktioner f.eks små biler
 Forskellige aktiviteter til forskellige målgrupper
 God sports brug. Evt. Indendørs baner.
 Gode legepladser. Til mindre børn.
 Gør det til en udstilling park med skulpturer fra

24. Fremtidig anvendelse af området omkring Østerå

studerende og lign.
 Hundeearealer. Indhegning til hunde.
 Hyggelig park
 Indendørs aktiviteter
 Ingen mening
 Iskiosk, evt. Forlystelser
 Kiosker må gerne være der
 Legeplads
 Legeplads, cafe
 Levende musik udendørs.
 Moderne park, som ikke er gammeldags og romantisk, naturen i højsædet
 Naturpark
 Nej

	Antal svar	Procent
Grønne områder	241	80,1%
Boliger	25	8,3%
Andet	38	12,6%

Under "Andet" har respondenterne angivet følgende svar:

Aktivitet, flader til aktivitet	Fristad.
Aktiviteten råder	Fysisk aktivitets område
Aktiviteter	Ingen mening
Blanding af boliger og grønne område	Kolonihaver
Blanding af grønne områder og boliger	Miks
Boliger der passer ind i miljøet	Rekreative områder
Butikker	Skaterpark
Både boliger og grønne områder	Skraldespande og toiletter. Undgå beton.
Børnevenligt område.	Små specialbutikker, cafeliv
Cafe o. Lign	Take away shop
Cafe og bodegæs	Udefra kommende
Cafe restaurant. Der skal være liv	Ved ikke
Cafeer	Århus ref.
Cafeliv	Ænder
Cafeliv, forretningsliv	

