



**AALBORG UNIVERSITY**  
DENMARK

**Aalborg Universitet**

Park/Borgerundersøgelse – Jomfru Ane Parken, august 2011

Harder, Henrik; Jensen, Anders Sorgenfri; Thuesen, Niels; Askholm, Liv

*Publication date:*  
2011

*Document Version*  
Tidlig version også kaldet pre-print

[Link to publication from Aalborg University](#)

*Citation for published version (APA):*

Harder, H., Jensen, A. S., Thuesen, N., & Askholm, L., (TRANS.) (2011). Park/Borgerundersøgelse – Jomfru Ane Parken, august 2011. Institut for Arkitektur og Medieteknologi.

#### **General rights**

Copyright and moral rights for the publications made accessible in the public portal are retained by the authors and/or other copyright owners and it is a condition of accessing publications that users recognise and abide by the legal requirements associated with these rights.

- Users may download and print one copy of any publication from the public portal for the purpose of private study or research.
- You may not further distribute the material or use it for any profit-making activity or commercial gain
- You may freely distribute the URL identifying the publication in the public portal -

#### **Take down policy**

If you believe that this document breaches copyright please contact us at [vbn@aub.aau.dk](mailto:vbn@aub.aau.dk) providing details, and we will remove access to the work immediately and investigate your claim.

# JOMFRU ANE PARKEN



## KOLOFON

**Institut for Arkitektur, Design og Medieteknologi**  
**Aalborg Universitet**  
**ISSN nr. 1603-6204**  
**Skriftserie: 55**

**Helpark 2 – DUS:**  
Brugerundersøgelse – Jomfru Ane Parken, august 2011

**Udgiver:**  
Aalborg Universitet

**Redaktion:**  
Henrik Harder, Anders Sorgenfri Jensen

**Sproglig bearbejdning:**  
Liv Askholm

**Grafisk formgivning:**  
Niels Thuesen

**Omslag:**  
Park og Natur, Aalborg Kommune

**Foto:**  
Michael Vestergaard Thomsen

**Kort:**  
Anders Sorgenfri Jensen



# INDHOLDSFORTEGNELSE

## INTRODUKTION

<b>1: HOVEDRESULTATERNE FRA BRUGERUNDERSØGELSE AF JOMFRU ANE PARKEN AALBORG, AUGUST 2011</b>	<b>s. 6 - 7</b>
<b>2: UNDERSØGELSESETUP</b>	<b>s. 8</b>
<b>3: VEJRFORHOLDENE MM. PÅ UNDERSØGELSESDAGENE</b>	<b>s. 9</b>
<b>4: RESULTATER AF BRUGERUNDERSØGELSE AF JOMFRU ANE PARKEN, AUGUST 2011</b>	
<b>4.1: OVERORDNET KARAKTERISTIK AF RESPONDENTERNE</b>	<b>s. 10</b>
<b>4.2: TIDSRUM FOR OPHOLD I PARKEN</b>	<b>s. 10</b>
<b>4.3: FORMÅL MED OPHOLD OG AKTIVITETER I PARKEN</b>	<b>s. 11</b>
<b>4.4: AKTIVITETER I PARKEN</b>	<b>s. 11</b>
<b>4.5: PARKENS DRIFT OG PLEJE</b>	<b>s. 12</b>
<b>4.6: PARKENS ELEMENTER</b>	<b>s. 12</b>
<b>4.6: HOLDNING TIL MULIGHED FOR UDØVELSE AF FRITIDSAKTIVITETER</b>	<b>s. 13</b>
<b>5: GEOGRAFISKE ANALYSER</b>	
<b>5.1: RESPONDENTERNES OPHOLD</b>	<b>s. 14 - 15</b>
<b>5.2: TIDSINTERVAL FOR MARKANTE HOTSPOTS</b>	<b>s. 16 - 17</b>
<b>5.3: PARKENS ATTRAKTIVITET – AFSTANDEN MELLEM PARK OG RESPONDENTENS ADRESSE</b>	<b>s. 18 - 19</b>
<b>REFERENCELISTE</b>	<b>s. 20</b>
<b>BILAG</b>	<b>s. 20 - 40</b>

## INTRODUKTION

Nærværende rapport er produktet af et forsknings-udviklings samarbejde mellem Aalborg Kommune og forskningsgruppen Det Mangfoldige Byrum (DMB) ved Aalborg Universitet. Formålet med samarbejdet er at foretage en måling af brugen og tilfredsheden blandt Aalborgs borgere med hensyn til 3 af byens parkområder. Undersøgelserne er gennemført i august og primo september 2011 på henholdsvis en hverdag og en weekenddag. Denne rapport omhandler Jomfru Ane Parken og indeholder dels en beskrivelse af fremgangsmåde samt en afrapportering af resultaterne.



# 1: HOVEDRESULTATERNE FRA BRUGERUNDER- SØGELSE AF JOMFRU ANE PARKEN, AALBORG, AUGUST/SEPTEMBER 2011

Følgende er en opsummering af hovedresultaterne fra brugerundersøgelsen af Jomfru Ane Parken.

Undersøgelsen blev gennemført hhv. onsdag den 31. august 2011 og lørdag den 3. september 2011. Begge dage havde overordnet set godt vejr med omkring 20 °C uden byger.

Eftersom det kun var en andel af de personer, der gik ind i parken, som deltog i undersøgelsen, bruges to betegnelser – respondenter og parkbesøgende. Respondenter omfatter de personer, der indvilligede i at deltage i undersøgelsen, mens parkbesøgende er en fællesbetegnelse for alle personer, der gik ind i parken – uanset om de ville deltage, og uanset om de overhovedet blev spurgt eller ej.

Der blev registreret i alt 9.279 parkbesøgende – heraf 562 respondenter fordelt på 257 kvinder og 305 mænd. Den gennemsnitlige alder for respondenterne var 44,4 år. Jomfru Ane Parken har en meget høj attraktivitet. Først ved en afstand på over 5 km dækker man et område, der inkluderer størstedelen (75 %) af respondenternes bopælsadresser.

Jomfru Ane Parken besidder det mest mangfoldige befolkningsbillede af de tre undersøgte parker i parkundersøgelserne lavet af AAU i 2011. Området besøges af alle aldersgrupper og alle befolkningslag og bliver brugt til utallige aktiviteter (dans, boldspil, forskellige former for gøgl, almindeligt løb, skateboardløb og rulleskøjteløb), kortere og længere stillesiddende ophold (frokostpauser, fyraftensøl) og meget mere.

Generelt set forekommer parken primært som et sted, der besøges i forbindelse med arrangementer og som gennemgangsområde, da parken indgår som en del af det område, der kaldes Aalborg Centrale Havnefront indviet foråret 2010. Arrangementer omfatter både offentlige udstillinger, koncerter e.l., samt mindre, private aftaler om at mødes. Dette bevirker bl.a. en mindre forekomst af hundeluffere. Af samme grund er Jomfru Ane Parken meget følsom i forhold til vejrforhold. Der er således en markant forskel på besøgsantallet ved solskinsdage i forhold til regnvejrsdage. Endvidere er Jomfru Ane Parken mere følsom overfor vind på grund af sin åbne beliggenhed ud mod Limfjorden. Derfor vil kraftige vindstyrker have en større, negativ indflydelse på besøgstallet i Jomfru Ane Parken i forhold til Aalborgs øvrige parker.

Til sidst skal bemærkes, at undersøgelsens resultater ikke er repræsentative for alle årets dage. Netop fordi parkens brug er så tæt forbundet med vejret og arrangementer, vil antallet af brugere svinge meget fra dag til dag og fra årstid til årstid. Resultaterne skal derfor i højere grad betragtes som en stikprøve af, hvordan parken bliver brugt på en hverdag og en weekenddag i en af sommermånederne.

På baggrund af antallet af parkbesøgende i undersøgelsesdagene anslåes det årlige besøgstal at være 861.618. Dette tal er korrigeret i forhold til den forventede forskel mellem hverdag og weekend samt de forskellige årstider.







## 2: UNDERSØGELSESETUP

Undersøgelsen består af to delelementer – hhv. en GPS-baseret tracking og et spørgeskema. Begge dele blev udført af de af parkens gæster, der indvilligede i at deltage i undersøgelsen.

Rekrutteringen af respondenter blev foretaget af et korps af undersøgelsesrepræsentanter, som var stationeret ved et udvalg af parkens indgange efter forudgående aftale med Aalborg Kommune.

Jomfru Ane Parken skiller sig ud fra Aalborgs øvrige parker, idet den kun består af et lille grønt areal med små stier, bænke og blomsterkasser. Dette grønne areal fungerer som en del af et større åbent byrum, som igen udgør en del af Aalborg Centrale Havnefront, der har nær beliggenhed til byens butiks- og cafécentrum. Eftersom parken således er meget lille, har meget flydende grænser og indgår som en del af havnefronten, er undersøgelsen foretaget ved en afgrænsning, der dækker den del af havnefronten, som parkområdet er en naturlig del af. Betegnelsen "Jomfru Ane Parken" refererer således til hele dette område, som dækker et areal på ca. 18.000 m<sup>2</sup>.

Posterne, hvor de parkbesøgende blev anmodet om at deltage i undersøgelsen, blev fastlagt efter et kompromis mellem at dække de områder, hvor der var en intensiv trafik samt at dække Jomfru Ane Parkens omkreds så godt som muligt. Da Jomfru Ane Parken er meget besøgt, blev der lejlighedsvist foretaget rokader for at akkommodere stigende tilstrømning af parkbesøgende. Således kunne der på visse tidspunkter være op til fem undersøgelsesrepræsentanter stationeret ved en post, mens der kun var placeret én ved en anden. Angivelse af poster, hvor undersøgelsesrepræsentanterne bemandede indgangene, kan ses på kortet i bilag A.

Selve rekrutteringen foregik ved, at undersøgelsesrepræsentanterne kontaktede borgere under deres færd ind i parken. Ved positiv respons gennemførtes indledningsvis et interview omkring brugen og tilfredsheden af parken. Dette foregik som et web-baseret spørgeskema, som undersøgelsesrepræsentanterne havde adgang til ved hjælp

af tablet-computere. Efter endt interview blev respondenterne udstyret med en håndholdt GPS-modtager, som respondenterne blev bedt om at bære under hele parkopholdet og aflevere ved en af de bemandede udgange efter endt ophold. Ved negativ respons blev den besøgende anmodet om i stedet at besvare tre korte spørgsmål, og hvis den besøgende helt nægtede enhver kontakt, blev dette noteret.

Udover anmodningen om deltagelse blev der sideløbende gennemført en optælling af, hvor mange besøgende der gik ind i parken via de respektive indgange.

Med henblik på at gøre den indsamlede data så konsistent som mulig blev der ikke givet mulighed for at deltage i GPS-undersøgelsen eller spørgeskemaundersøgelsen særskilt. Et interview med en respondent tog i gennemsnit 10 minutter. På grund af tablet-computerne som medie var forholdet mellem antallet af respondenter, der kunne gennemføre undersøgelsen, og antallet af undersøgelsesrepræsentanter 1:1. Dette medførte, at det under myldretidsperioder ikke var muligt at anmode samtlige besøgende. Dette forhold kombineret med en deltagelsesprocent på de anmodede på ca. 45 procent bevirker, at undersøgelsens resultater skal opfattes som en stikprøve med de begrænsninger i det organisatoriske setup, der gør sig gældende. På grund af disse forhold blev der ikke pålagt en systematik i, hvor mange parkbesøgende (f.eks. hver femte) der skulle anmodes om at deltage. I stedet blev så mange parkbesøgende som muligt spurgt for at undgå, at en potentiel respondent gik ind i parken uden først at være blevet hørt.

Som nævnt i indledningen blev undersøgelsen gennemført på både en hverdag og en weekenddag med henblik på at udlede og kortlægge ligheder og forskelle i parkens brug på hverdage kontra weekender. For begge dages vedkommende startede undersøgelsen klokken 10:00 og sluttede klokken 18:00. Den sidste time fra 17:00 til 18:00 blev brugt som en afslutningsperiode, hvor der ikke blev gennemført flere interviews, og hvor tiden primært gik med at afvente aflevering af de sidste GPS-modtagere, som var i brug blandt respondenterne.

### 3: VEJRFORHOLDENE MM. PÅ UNDERSØGELSESDAGENE

Tidligere praktiske erfaringer [Jensen, F.S. og Guldager, S.] med parkundersøgelser viser, at vejrforholdene spiller en væsentlig rolle i forbindelse med brugen af parker i Danmark. Er der solskin i løbet af dagen, opholder flere mennesker sig udendørs, og især rekreative aktiviteter henlægges til parkerne. Ved særligt godt og varmt vejr vil strande og andre lokaliteter med beliggenhed længere fra bopælen fremstå som mere attraktive tilbud end parker. Såfremt der er tale om heldagsregn, vind af kulingstyrke mm., er den tydelige tendens, at folk ikke kommer i parkerne. Derudover varierer den enkelte parks besøgsantal erfaringsmæssigt af, om der bliver gennemført større arrangementer eller lignende andre steder i byen. For alle disse forhold gælder dog, at der kan forekomme regionale variationer.

Jf. ovenstående blev undersøgelserne tilstræbt gennemført

på "normaldage" – dvs. henholdsvis en hverdag og en weekenddag, hvor vejrforholdene ikke var ekstreme, og hvor der ikke foregik et større arrangement andetsteds i byen. Efter aftale med Aalborg Kommune blev undersøgelserne gennemført hhv. onsdag den 31. august og lørdag den 3. september. Det skal bemærkes, at der på weekenddagen foregik flere arrangementer med delvis tilknytning til Jomfru Ane Parken (Aalborg i rødt, Kulturnat, Limfjordskrydseren, Ferrari Parade). Hvor disse arrangementer har tiltrukket en del parkbesøgende, skal det samtidig bemærkes, at der stort set ikke findes en weekenddag i sommermånederne, hvor der ikke forekommer et arrangement i nær tilknytning til Jomfru Ane Parken. Derfor kan resultaterne stadig betragtes som værende indsamlet på en "normaldag". For yderligere oplysninger om vejrforholdene på de pågældende dage se bilag C.



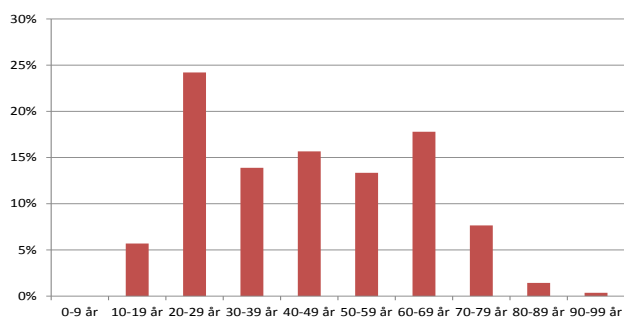
## 4: RESULTATER AF BRUGERUNDERSØGELSE AF JOMFRU ANE PARKEN I AALBORG, AUGUST/SEPTEMBER 2011

### 4.1: OVERORDNET KARAKTERISTIK AF RESPONDENTERNE

Antallet af respondenter i undersøgelsen af Jomfru Ane Parken beløber sig til i alt 562. Der er i alt foretaget nægterundersøgelser af 275, hvor 418 nægtede enhver kontakt. Totalt set er der optalt 9.279 parkbesøgende. Årsagen til den store forskel i antallet af adspurgte og antallet af parkbesøgende er, at der generelt set var en høj frekvens på antallet af parkbesøgende, hvorfor det ikke var muligt at anmode samtlige personer, der gik ind i parken. Fordelingen af adspurgte mellem hverdagen og weekenddagen kan ses i Tabel 1.

Respondenterne havde en gennemsnitsalder på 44,4 år med en maksimalalder på 93 år og en minimumsalder på 12 år. Aldersfordelingen blandt respondenterne kan ses på Figur 1.

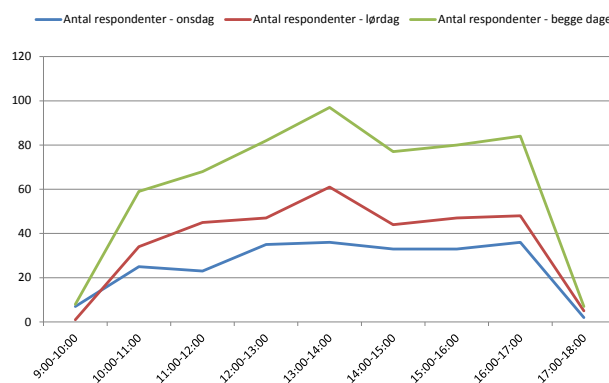
Respondenterne brugte i gennemsnit 29 minutter og 19 sekunder på deres ophold i Jomfru Ane Parken. I løbet af deres ophold tilbagelagde respondenterne i gennemsnit en strækning på 333 meter.



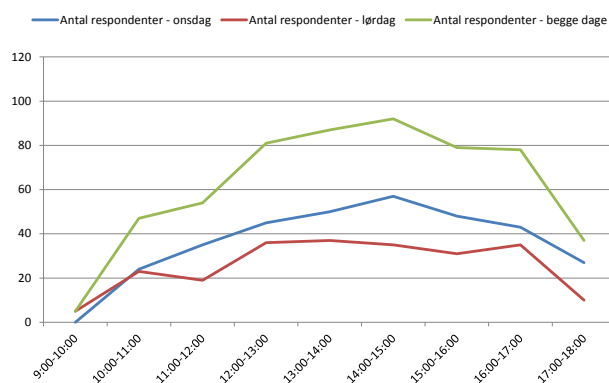
Figur 1 Fordelingen af respondenternes alder

### 4.2: TIDSRUM FOR OPHOLD I PARKEN

Flowet i antallet af respondenter, der gik hhv. ind i og ud af parken i løbet af undersøgelsens 7 timer, kan ses på Figur 2 og Figur 3. Bemærk, at tællingen kun er opgjort på respondenter og altså ikke samtlige parkbesøgende.



Figur 2 Flowet i antallet af respondenter, der gik ind i parken



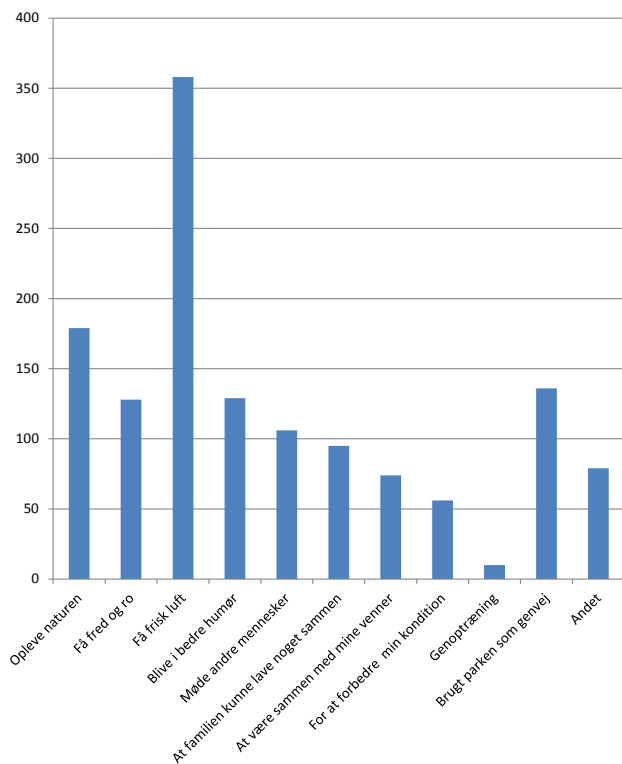
Figur 3 Flowet i antallet af respondenter, der gik ud af parken

	Onsdag	Lørdag
Respondenter	230	332
Nægterspørgsmål	121	154
Nægter enhver kontakt	186	232
Total antal besøgende	1.937	7.342

Tabel 1 Fordelingen af respondenter og øvrige parkbesøgende på de 2 undersøgelsesdage

### 4.3: FORMÅL MED OPHOLD OG AKTIVITETER I PARKEN

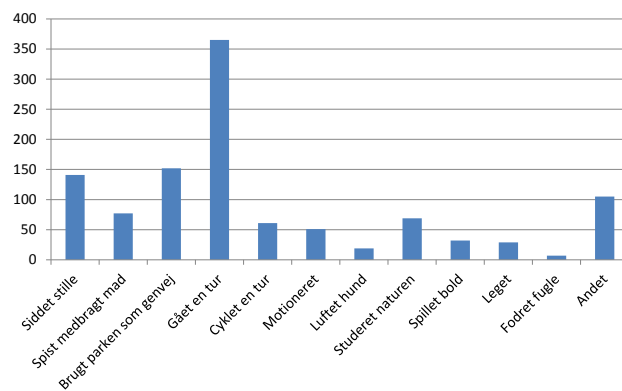
Under interviewet angav respondenterne deres formål med at besøge parken, hvor det var muligt at anføre flere svar. Som det fremgår af Figur 4, er respondenternes langt primære formål med at besøge Jomfru Ane Parken at få frisk luft. Der er dog ikke en større korrelation med de øvrige rekreative formål som at opleve naturen og få fred og ro, ligesom der heller ikke er mange angivelser af de mere sociale formål, så konklusionen må være, at formålet med at besøge Jomfru Ane Parken udelukkende er at opholde sig udenfor.



Figur 4 Fordelingen af respondenternes angivelser af formålene med deres parkbesøg

### 4.4: AKTIVITETER I PARKEN

Udover formålet med parkbesøget skulle respondenterne ligeledes angive de konkrete aktiviteter, de havde foretaget i parken. En optælling af respondenternes besvarelser kan ses i Figur 5. Angivelsen af udførte aktiviteter bekræfter ovenstående antagelse. Parken bruges fortrinsvis til at gå tur, og der er en lav relativ angivelse af de øvrige aktiviteter, der traditionelt set foretages i en park (hundeluftning, motionering, leg og boldspil).



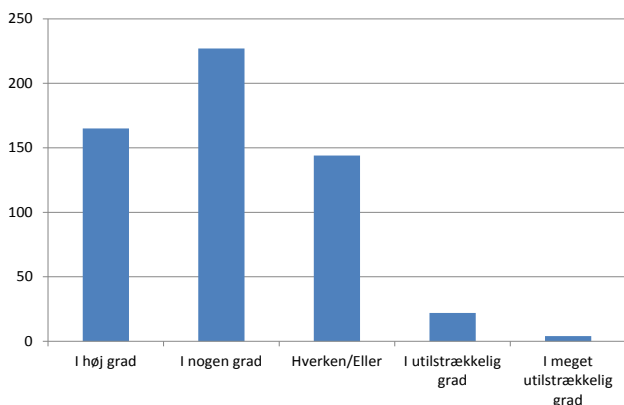
Figur 5 Fordelingen af de aktiviteter, som respondenterne har udført under deres parkbesøg

#### 4.5: PARKENS DRIFT OG PLEJE

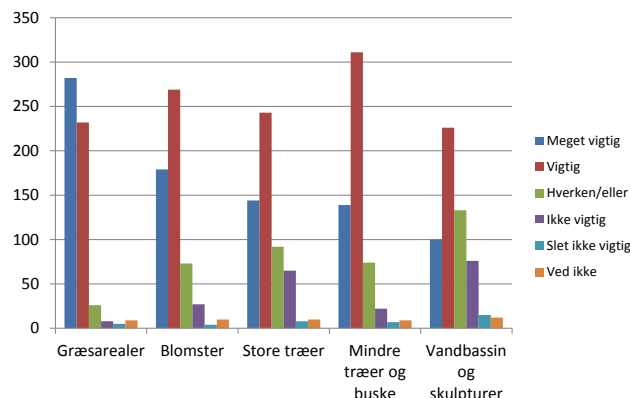
Respondenternes holdning til hvord godt parken vedligeholdes og plejes kan ses på Figur 6. Der kan på baggrund heraf konkluderes, at respondenterne er yderst tilfredse med driften af parken. Kun under 11 % af respondenterne har ikke angivet meget tilfreds eller tilfreds i spørgsmålet.

#### 4.6: PARKENS ELEMENTER

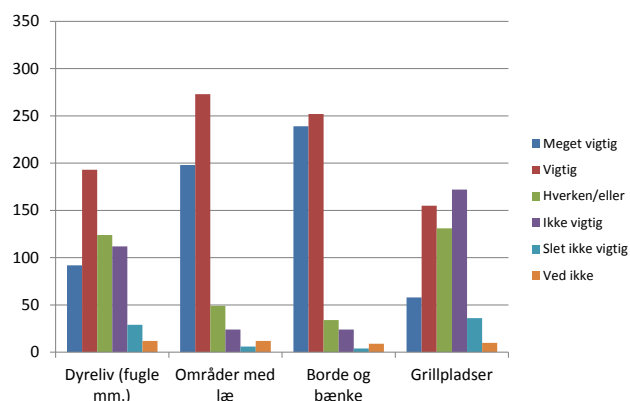
De fleste af de i spørgeskemaet nævnte parkelementer er ifølge respondenternes besvarelser vigtige. Navnlige græsarealer er i den grad vurderet som et vigtigt element. Jomfru Ane Parkens beskedne størrelse og beliggenhed afspejles også lidt i holdningen til to elementer. Dyreliv, som ellers vurderes overvejende vigtigt i en park, besidder kun en marginal overvægt af vigtigt. Ligeledes er holdningen generelt, at grillpladser er mindre vigtige. Begge dele kan nok tilskrives, at respondenterne ikke forventer noget dyreliv i Jomfru Ane Parken, ligesom de ikke mener, at parken er stor nok til at appellere til grillarrangementer.



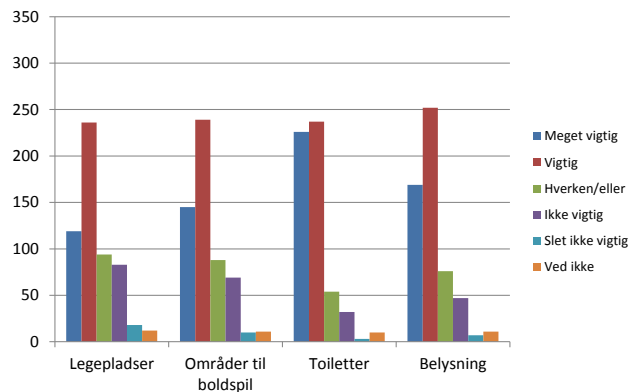
Figur 6 Respondenternes udtrykte tilfredseshedsgrad med vedligeholdelsen af parken



Figur 7 Respondenternes holdning til hvilke elementer, der er vigtige i en park



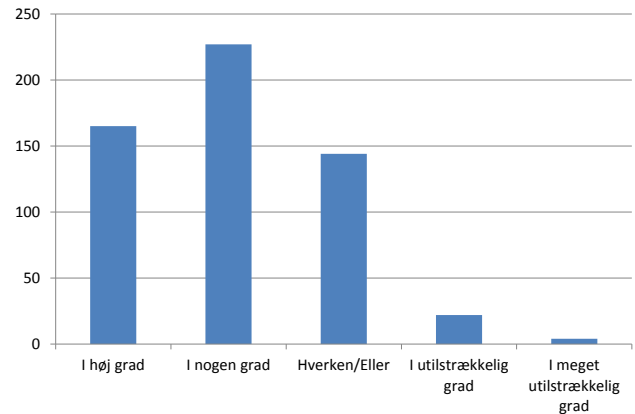
Figur 8 Respondenternes holdning til hvilke elementer, der er vigtige i en park (fortsat)



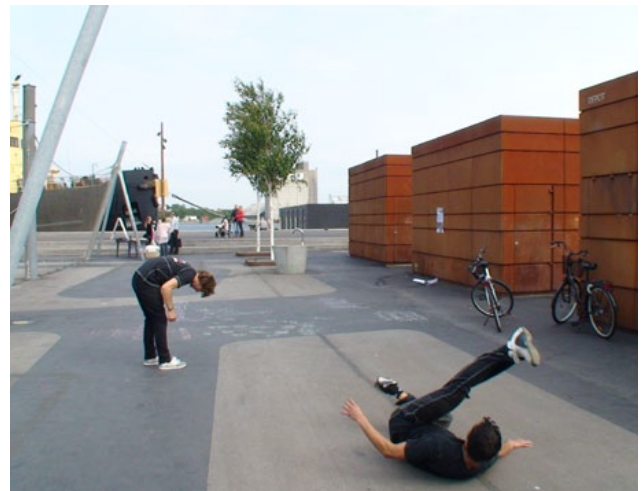
Figur 9 Respondenternes holdning til hvilke elementer, der er vigtige i en park (fortsat)

#### 4.6: HOLDNING TIL MULIGHED FOR UDØVELSE AF FRITIDSAKTIVITETER

Respondenternes holdning til hvorvidt parken giver dem tilstrækkelig mulighed for at udøve deres fritidsaktiviteter er overvejende positiv. Der er kun ganske få negative besvarelser, men det skal bemærkes, at størstedelen har angivet i nogen grad, ligesom der er en forholdsvis stor forekomst af besvarelsen hverken/eller.



Figur 10 Respondenternes holdning til i hvilken grad Jomfru Ane Parken giver dem mulighed for at udøve deres fritidsaktiviteter

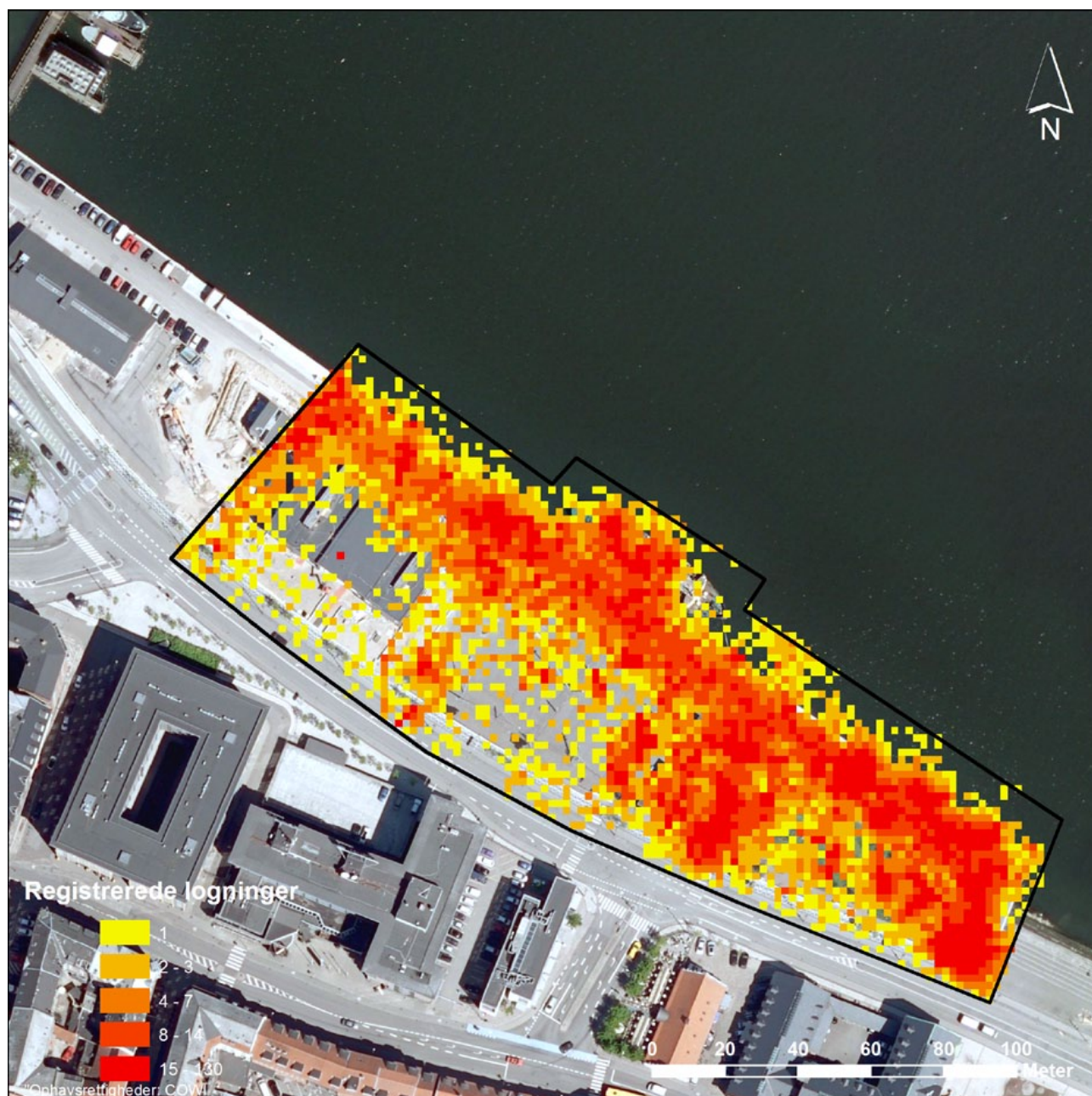


## 5: GEOGRAFISKE ANALYSER

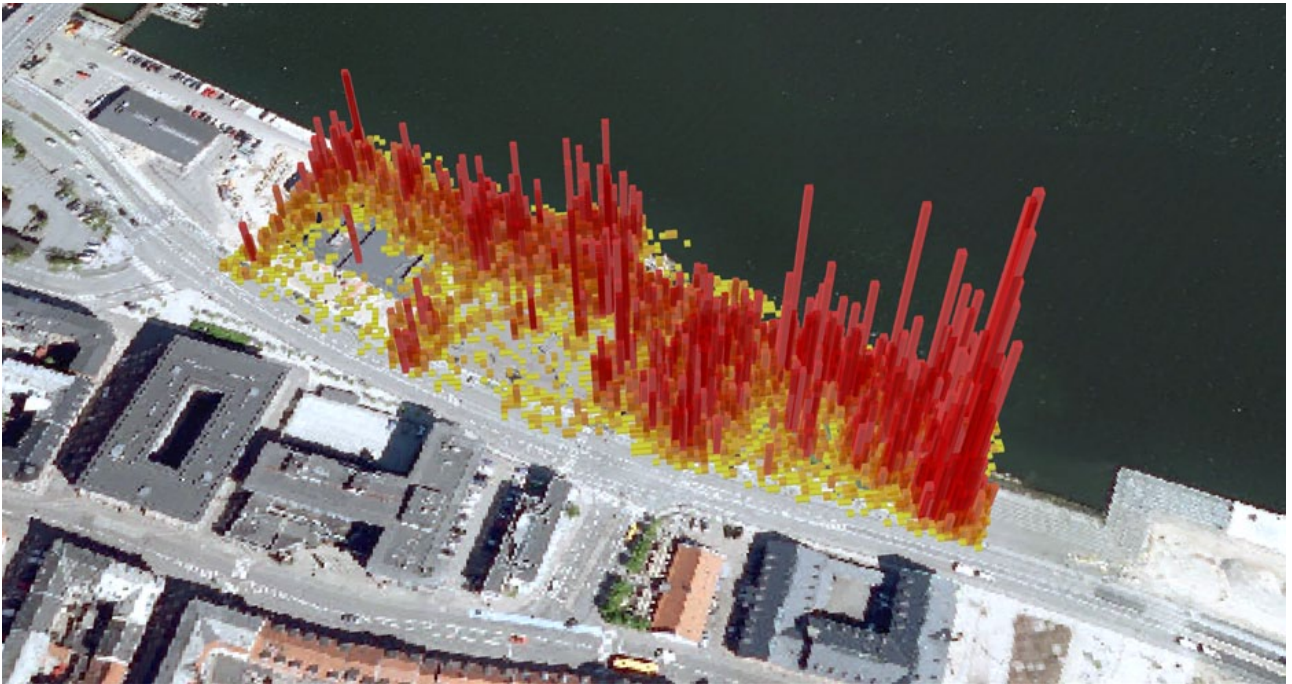
### 5.1: RESPONDENTERNES OPHOLD

Figur 11 og Figur 12 viser en tæthedsberegning af de punkter, som GPS-modtagerne har registreret under respondenternes færden i Jomfru Ane Parken. Som det fremgår af figurerne, bliver alle dele af parken brugt, men det er især havnepromenaden og de små kiler, der er kilde til store ophold. Det grønne område samt Elbjørn er ligeledes populære områder. Selvom der er afspejlet ophold ved boldbaneområdet, er dette formentlig en smule

misvisende. Boldbaneområderne blev benyttet flittigt til indtil flere aktiviteter – både onsdag og lørdag. Årsagen til det lave registrerede ophold er formentlig, at områderne fortrinsvis bliver brugt af unge, der generelt er mindre villige til at deltage i undersøgelsen. Ydermere vil de brugere af boldbaneområderne, som vælger at deltage, typisk lade GPS-modtageren ligge ved deres taske/jakke, mens de udøver deres sport.



Figur 11 En tæthedsberegning af de punkter, der er registreret af GPS-modtagerne, som respondenterne har båret. Punkterne er aggregeret på et kvadratnet med dimensionerne 2x2 meter



Figur 12 En tæthedsberegning af de punkter, der er registreret af GPS-modtagerne, som respondenterne har båret. Punkterne er aggregeret på et kvadratnet med dimensionerne 2x2 meter

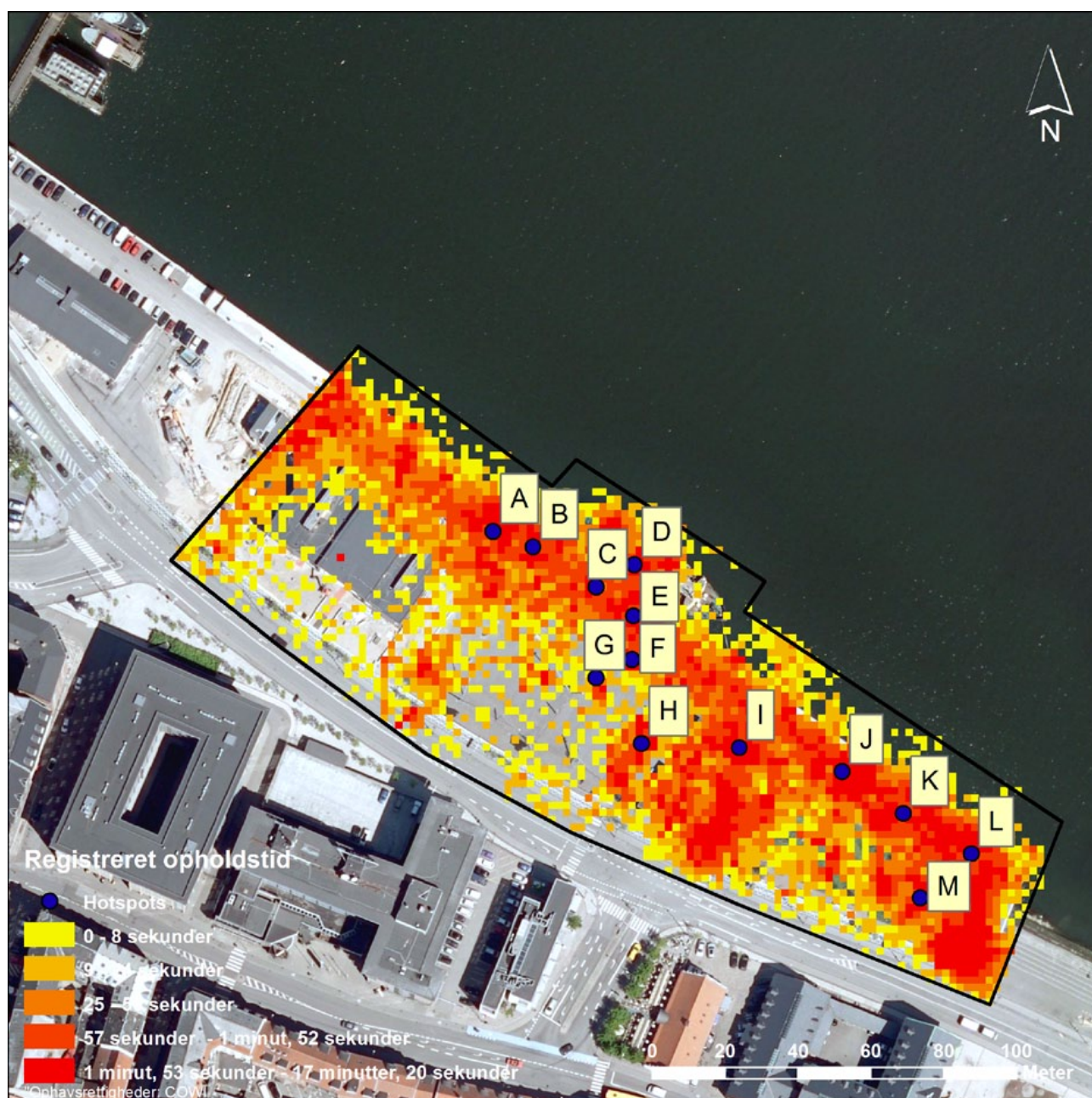




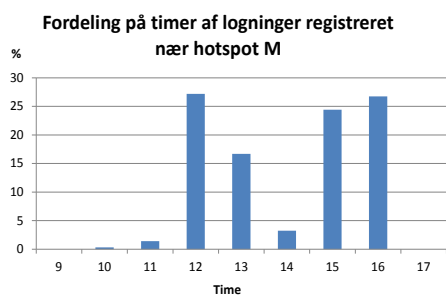
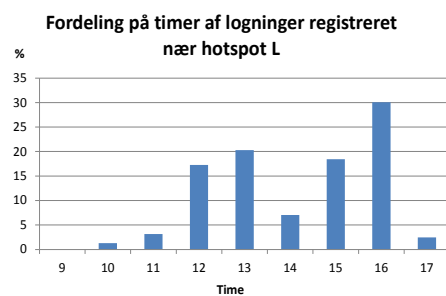
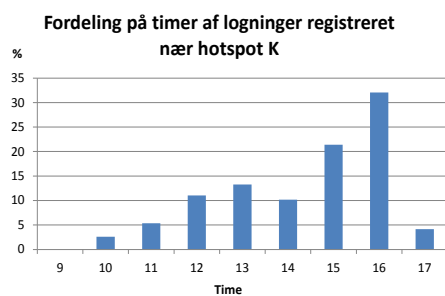
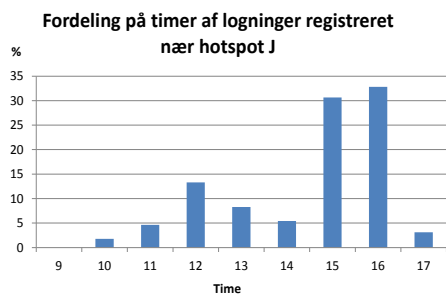
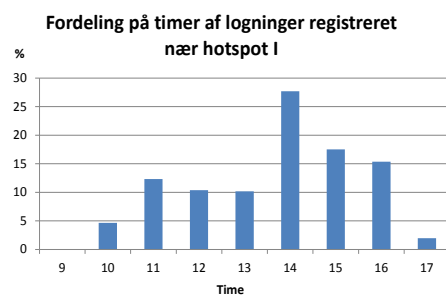
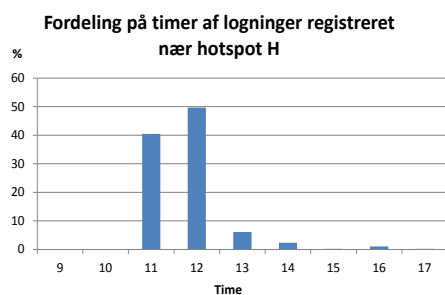
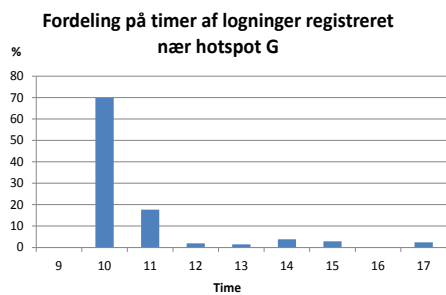
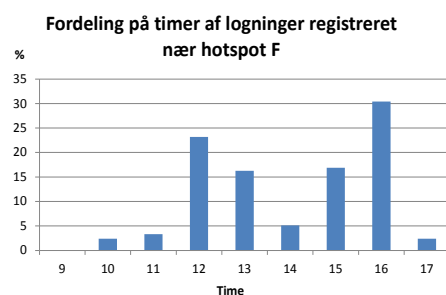
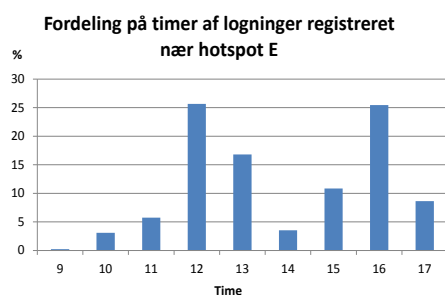
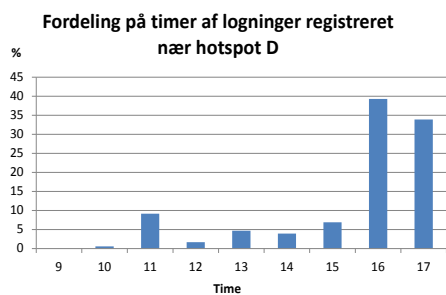
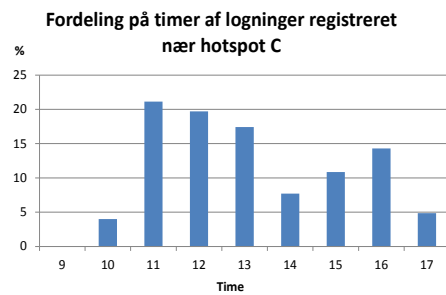
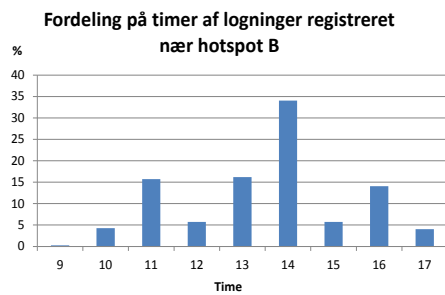
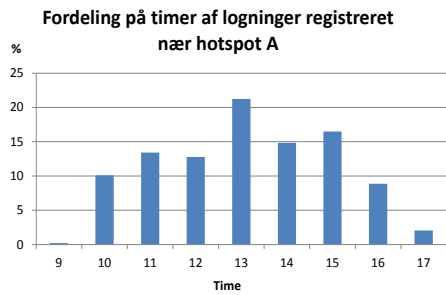
## 5.2: TIDSINTERVAL FOR MARKANTE HOTSPOTS

Ud fra tæthedsberegningen kan der endvidere udledes klynger af opholdskvadrater, som kendetegner sig ved at afvige statistisk markant fra den gennemsnitlige opholdstid registreret på tværs af alle opholdskvadrater. Figur 13 viser de udledte hotspots. Bemærk, at hotspots udledt ved de

ind- og udgange, hvor undersøgelsesrepræsentanterne anmodede de parkbesøgende, ikke er medtaget. Graferne i Figur 14 angiver i hvilke tidsrum, de 13 hotspots primært bliver benyttet.



Figur 13 Beliggenheden af de 13 hotspots



Figur 14 Fordelingen af opholdstid ved de 13 hotspots

### 5.3: PARKENS ATTRAKTIVITET – AFSTANDEN MELLEM PARK OG RESPONDENTENS ADRESSE

Under interviewet skulle respondenterne angive dels deres adresse, samt hvor lang tid de brugte i transit for at komme til parken. Disse tal kan bruges til at angive parkens attraktivitet.

De 562 respondenter brugte i gennemsnit 18 minutter og 36 sekunder på deres færd frem til Jomfru Ane Parken. Den maksimale rejsetid var 5 timer, mens den mindste rejsetid var 1 minut.

Forholdet mellem beliggenheden af parken og respondenternes bopælsadresse er illustreret på kortet i Figur 15. Tabel 2 viser antallet af respondenter inden for fire afstandsgrupperinger udledt ved en kvartilsætberegning. Bemærk, at afstandene er beregnet som den euklidiske afstand. Der er altså hverken taget hensyn til den

forlængelse, der opstår ved at bruge vej-/jernbanenettet eller den korrektion, der skal tages hensyn til, når man beregner store afstande i et projekteret koordinatsystem.

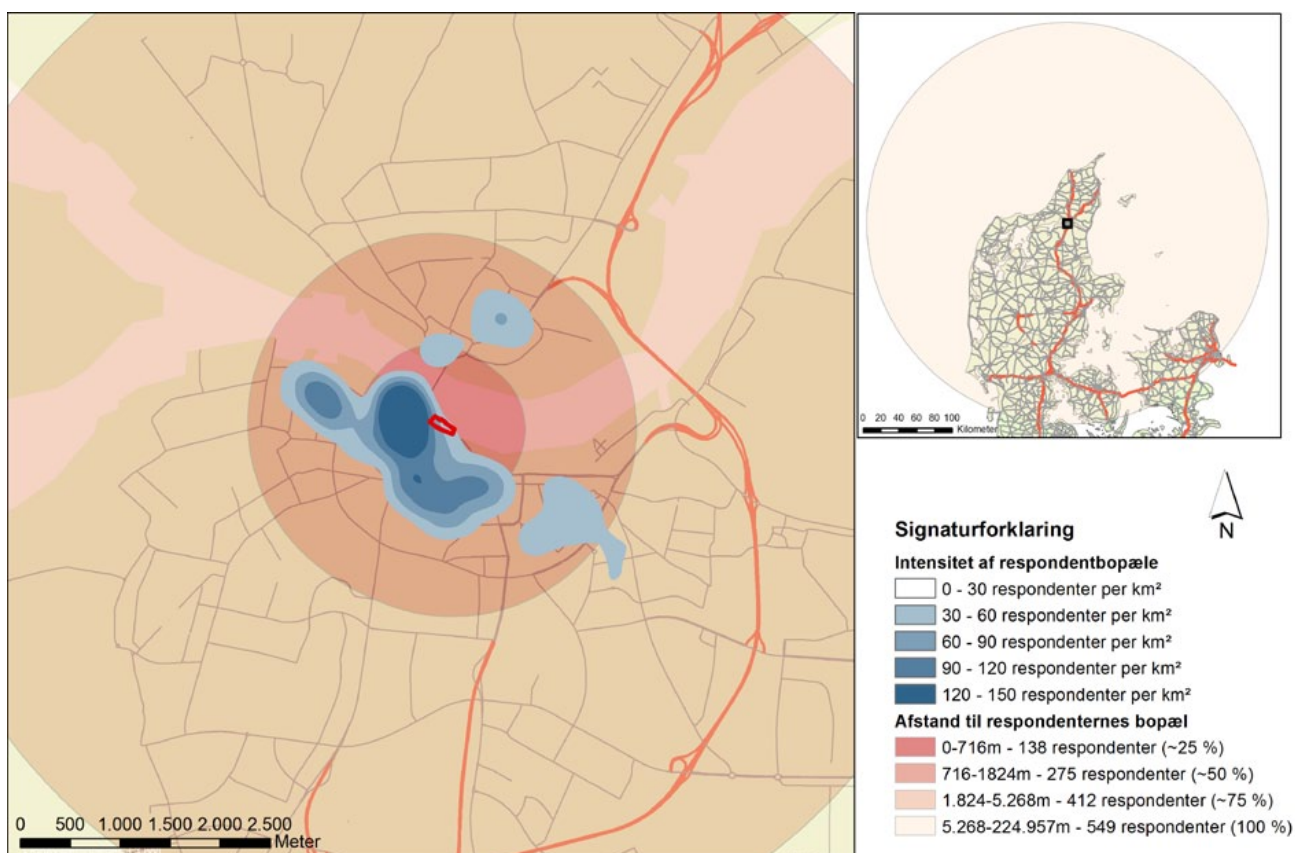
Årsagen til, at der kun er lavet beregning på 549 respondenter og ikke 562 skyldes, at visse respondenter ikke ønskede at angive adresse under interviewet.

Som det fremgår af tabellen og kortet har de fleste respondenter bopæle, der er lokaliseret forholdsvis langt væk fra parken, hvilket blandt andet kan tilskrives, at parken er lokaliseret i et større, åbent offentligt rum, der ydermere ligger tæt på butiksområder. Af kortet fremgår der yderligere, at der er størst intensitet af respondentbopæle vest og syd for Jomfru Ane Parken. Navnlige Vestbyen har et højt antal af respondentbopæle pr. km<sup>2</sup>.



Fraktil	Afstand	Antal respondenter
1 (25 %)	716 m	138
2 (50 %)	1.824m	275
3 (75 %)	5.268m	412
4 (100 %)	224 km 957 m	549

Tabel 2 Parkens attraktivitet vurderet på baggrund af, hvor stor en afstand der er til hhv. 25 %, 50 %, 75 % og 100 % af respondenternes bopælsadresse



Figur 15 Kortet viser intensiteten af respondenternes bopælsadresse beregnet ud fra en kernel-tæthedsanalyse med en cellestørrelse på 1x1m og en søgeradius på 400m. Jo mørkere (blå) farve, des højere antal af bopælsadresser. Respondenternes faktiske adresser er ikke visualiseret af hensyn til respondenternes anonymitet. De røde farver angiver grænseområderne for de afstande fra parkens afgrænsning, der dækker hhv. 25 %, 50 %, 75 % og 100 % af respondenternes bopælsadresser

## REFERENCELISTE

JENSEN, F.S. OG GULDAGER, S  
DEN REKREATIVE BRUG AF TRE PARKER I KØBENHAVNS KOMMUNE – ENGHAVEPARKEN, FÆLLEDPARKEN  
OG AMAGER FÆLLED, 2003-2004 MAJ 2005  
[HTTP://KK.SITES.ITERA.DK/APPS/KK\\_PUBLIKATIONER/PDF/408\\_KBH\\_RAPPORT\\_NETVERSION.PDF](http://kk.sites.itera.dk/apps/kk_publicationer/pdf/408_kbh_rapport_netversion.pdf)

# BILAG

## BILAG A – KORT OVER PARKEN MED ANGIVELSE AF POSTER



Figur 16 Grundkort over Jomfru Ane Parken med angivelse af de poster, hvor undersøgelsesrepræsentanterne anbefode parkens besøgende om at deltage

## BILAG B – SPØRGESKEMA

Nedenstående er ekstraktet af tekst fra det elektroniske spørgeskema, der findes på <http://aod-dus.cs.aau.dk/helpark2011>. Nogle af spørgsmålene er ikke gengivet i

deres fulde længde, da disse skulle besvares ved hjælp af html select forms (det, der i daglig tale kaldes ”drop down-menuer”) på grund af det store antal af svarmuligheder

### 1. Indgangstidspunkt

Registreres automatisk.

### 2. Parknavn

- Østre Anlæg
- Jomfru Ane Parken
- Sohngårsholmparken/Den gamle golfbane

### 3. Kontaktpunkt

### 4. Lommynummer

### 5. Antal i gruppe

### 6. Køn

- Mand
- Kvinde

### 7. Alder

### 8. Beskæftigelse

- Selvstændig
- Ægtefælle til selvstændig
- Lønmodtager
- Arbejdsløs
- Studerende/Uddannelsessøgende
- Pensionist
- Andet

### 9. Hvilket transportmiddel brugte du på selve turen hen til parken? (Ved mere end ét transportmiddel, angiv det primære transportmiddel, som blev brugt til størstedelen af turen)

- Til fods
  - Cykel
  - Knallert/scooter
  - Personbil
  - Motorcykel
  - Bus
  - Andet
- 

10. Adresse

a. Gadenavn

b. Postnummer

11. Hvor lang tid brugte du på selve turen hen til parken (i minutter)?

12. Hvor lang en distance vil du almindeligvis tilbagelægge for at besøge en park?

- 0-500 m
- 500-1000 m
- 1000-2000 m
- 2000-5000 m
- Mere end 5000 m

13. Hvornår opholdt du dig sidst i denne park?

- I går
- For 2 til 6 dage siden
- For 1 til 2 uger siden
- For 2 til 4 uger siden
- For 1 til 2 måneder siden
- For 2 til 4 måneder siden
- For 4 til 12 måneder siden
- For mere end et år siden
- Har aldrig besøgt parken før



14. Hvor tilfreds er du overordnet set med driften af parken – vedligeholdelse af planter, træer, legeredskaber, stier osv.?

- Meget tilfreds
- Tilfreds
- Hverken/eller
- Ikke tilfreds
- Slet ikke tilfreds
- Ved ikke

15. Hvor vigtige er nedenstående elementer generelt for dig i en park?

	Meget vigtig	Vigtig	Hverken / eller	Ikke vigtig	Slet ikke vigtig
Græsarealer	<input checked="" type="checkbox"/>	<input type="checkbox"/>	<input type="checkbox"/>	<input type="checkbox"/>	<input type="checkbox"/>
Blomster	<input type="checkbox"/>	<input type="checkbox"/>	<input type="checkbox"/>	<input type="checkbox"/>	<input type="checkbox"/>
Store træer	<input checked="" type="checkbox"/>	<input type="checkbox"/>	<input type="checkbox"/>	<input type="checkbox"/>	<input type="checkbox"/>
Mindre træer og buske	<input type="checkbox"/>	<input type="checkbox"/>	<input type="checkbox"/>	<input type="checkbox"/>	<input type="checkbox"/>
Vandbassin og skulpturer	<input type="checkbox"/>	<input type="checkbox"/>	<input type="checkbox"/>	<input type="checkbox"/>	<input type="checkbox"/>
Dyreliv (fugle mm.)	<input type="checkbox"/>	<input type="checkbox"/>	<input type="checkbox"/>	<input type="checkbox"/>	<input type="checkbox"/>
Områder med læ	<input type="checkbox"/>	<input type="checkbox"/>	<input type="checkbox"/>	<input type="checkbox"/>	<input type="checkbox"/>
Borde og bænke	<input type="checkbox"/>	<input type="checkbox"/>	<input type="checkbox"/>	<input type="checkbox"/>	<input type="checkbox"/>
Grillpladser	<input type="checkbox"/>	<input type="checkbox"/>	<input type="checkbox"/>	<input type="checkbox"/>	<input type="checkbox"/>
Legepladser	<input type="checkbox"/>	<input type="checkbox"/>	<input checked="" type="checkbox"/>	<input type="checkbox"/>	<input type="checkbox"/>
Områder til boldspil	<input type="checkbox"/>	<input type="checkbox"/>	<input type="checkbox"/>	<input type="checkbox"/>	<input type="checkbox"/>
Toiletter	<input type="checkbox"/>	<input type="checkbox"/>	<input type="checkbox"/>	<input type="checkbox"/>	<input type="checkbox"/>
Belysning	<input type="checkbox"/>	<input type="checkbox"/>	<input type="checkbox"/>	<input type="checkbox"/>	<input type="checkbox"/>
Andet <input type="text"/>	<input type="checkbox"/>	<input type="checkbox"/>	<input type="checkbox"/>	<input type="checkbox"/>	<input type="checkbox"/>

16. Hvad har du foretaget dig under dit besøg i parken? (Du må gerne vælge flere svarmuligheder)

- Siddet stille
- Spist medbragt mad
- Brugt parken som genvej
- Gået en tur
- Cyklet en tur
- Motioneret

- Luftet hund
- Studeret naturen
- Spillet bold
- Leget
- Fodret fugle
- Andre aktiviteter

17. Hvad var formålet med dit besøg i parken? (Du må gerne vælge flere svarmuligheder)

- Opleve naturen
- Få fred og ro
- Få frisk luft
- Blive i bedre humør
- Møde andre mennesker
- For at familien kunne lave noget sammen
- For at kunne være sammen med mine venner
- For at forbedre min kondition
- Genoptræning
- Brugt parken som genvej
- Andet

18. Var dit besøg et led i et fællesarrangement?

- Nej
- Ja, udflugt med venner/familie (udover kernefamilien på far, mor og børn)
- Ja, udflugt med dagpleje/vuggestue/børnehave
- Ja, udflugt med fritidshjem
- Ja, udflugt med skole
- Ja, firmaudflugt
- Ja, sportsarrangement (f.eks fodboldtræning i klubregi)
- Ja, andet

19. I hvilken grad opfylder parken dine behov for fritidsaktiviteter?

- I høj grad

- I nogen grad
- Hverken/Eller
- I utilstrækkelig grad
- I meget utilstrækkelig grad

20. Hvordan kunne dine behov dækkes / har du idéer til hvad parken kunne rumme af aktiviteter?  
 Flere elementer

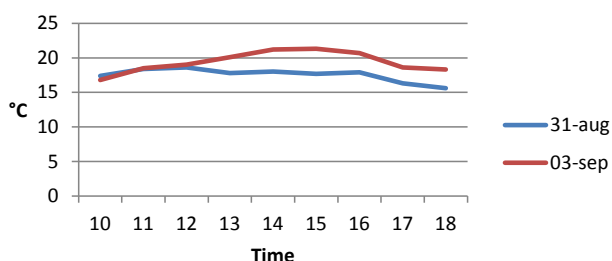
Færre elementer

21. Øvrige bemærkninger  
 Færre elementer

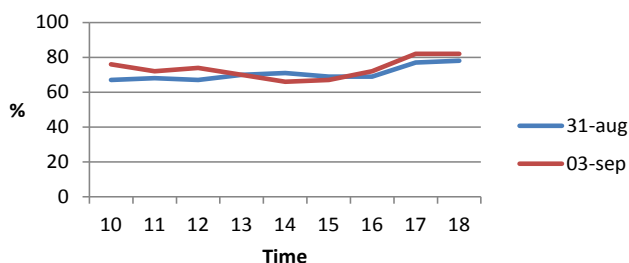
## BILAG C – VEJRDATA

Følgende angiver de meteorologiske observationer, der blev foretaget ved Aalborg Lufthavn på undersøgelsesdage. Data er leveret af DMI.

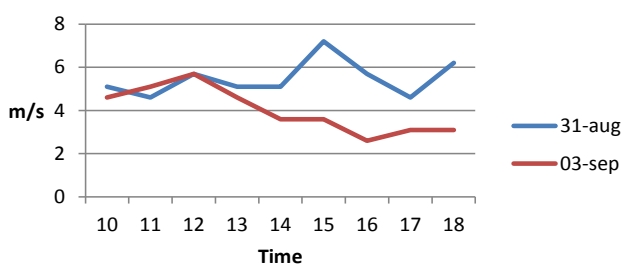
### Temperatur



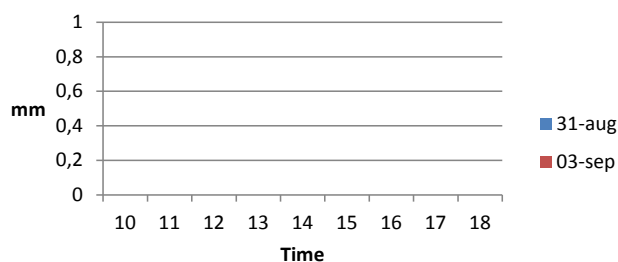
### Luftfugtighed



### Vindstyrke



### Nedbør



## BILAG D – INFORMATIONER OM EPISODER OG HÆNDELSER I FORBINDELSE MED UNDERSØGELSENE

Om onsdagen var Jomfru Ane Parken genstand for et større arrangement for gymnasieelever i hele Region Nordjylland – se [www.nordjyllandpaaspil.dk](http://www.nordjyllandpaaspil.dk). Der var derfor en overrepræsentation af teenagere (30-40 klasser) til stede i parken, men eftersom næsten ingen havde interesse i at deltage i undersøgelsen, har deres tilstedeværelse ikke ændret resultaterne i forhold til, hvad der kan observeres på en normaldag.

Begge dage var der repræsentanter fra Sport2Go for at reklamere for konceptet. Disse havde medbragt forskellige rekvisitter til idræt og dans, som foregik på den østlige boldbane.

Om lørdagen var der rigtig mange arrangementer i byen, og med Jomfru Ane Parkens centrale beliggenhed blev denne dels genstand for nogle af arrangementerne og dels brugt som passage til og fra andre aktiviteter. De afholdte arrangementer var "Aalborg I rødt", "Aalborg Kulturnat", "Ferrari Parade" og "Limfjordskrydseren". Undersøgelsens resultater vurderes til stadig at afspejle en normaldag, idet der stort set ikke findes en lørdag i sommermånederne, hvor der ikke foregår arrangementer i eller omkring Jomfru Ane Parken. Dog formodes antallet og størrelsen af de på undersøgelsesdagen afholdte arrangementer at have tiltrukket flere parkbesøgende end øvrige lørdage.

Lørdag lavede en danseskole opvisning på den vestlige boldbane

## BILAG E – RESPONDENTERNES IDEER OG FORSLAG

Følgende angiver de svar, som respondenterne angav under spørgsmål 20 og 21. Årsagen til, at visse besvarelser er mere eller mindre uforståelige er, at der er tale om et ubearbejdet udtræk fra databasen.

### Flere elementer:

Aktiviteter for ældre mennesker petange eller skakspil  
Arrangementer. Tourneringer. Aktiviteter. Eksempel: Københavns havn. Tiltrækningen af mange mennesker.  
Asfaldt fra annebærstien til ha negri ten. Brug til rulleskøjter.  
Beachvolley  
Beacvolley  
Bedre afskærmning for biler og motorcykler  
Bedre afsætningsmuligheder og parkering til handicappet.  
Bedre belysning  
Bedre belægningen på legeplads. Gummi over hele arealet.  
Bedre information omkring oprydning  
Større skraldespande  
Kørselsforbud  
Bedre oprydning.  
Bedre oprydning. Bedre toiletfaciliteter, som virker.  
Bedre Parkeringsforhold  
Bedre Pete lads, ordentlige gynger  
Bedre rengøring!  
Bedre toiletforhold (et mere) boder  
Boder til handel  
Afmærkning til cykler  
Boder, stemningsskabende fx. Markede.  
Borde hvor man kan spise  
Borde og bænke, handicap toilet, bedre tilgængelighed over vejen.  
Bænke med front ind mod parken.  
Bænke. Sikkerhedsforanstaltninger fra vandet.  
Bænke. Skraldespanden.  
Cafe, eller lignende som er mere uformel  
Cafeer ved begge ender  
Bedre belysning  
Cafeer, teresse, musik, arrangementer  
Danseaktiviteter  
Der mangler liv i fjorden scooter og andet  
Der skal være infotavle og bycykler  
Dårlige toiletforhold  
En Motercross bane. God legeplads.  
Events. Marked.  
Fitness udstyr, udendørs koncerter  
Fjern affald mere info  
Fjern havnebadet  
Fjern rustelementer  
Fjerne måger

Bedre belysning  
Bedre parkering også til cyklister og motorcyklister  
Fjerne tang  
Fler aktiviteter for børn. Blomster.  
Flere aktiviteter for alle aldersgrupper og hele året  
Flere aktiviteter i forbindelse med havnebad, tourneringer, konkurrencer, temadag. Modeshow langs havnefronten.  
Lave en graffitivæg med tema.  
Flere arrangementer og mere cafeer  
Flere arrangementer, feks torv og marked  
Flere arrangementer.  
Flere blomster  
Flere blomster og et bør eo råde. Skiltningen til toiletter.  
Flere borde  
Flere bænke  
Flere bænke  
Flere bænke, mere sejlads og aktivitet, havnebus,  
Flere cafeer, kaffebar  
Flere drikkefontæner  
Flere faciliteter for mindre børn  
Flere genstande til at skateboard på.  
Flere grillpladser  
Flere gøglere  
Opfordre til mere gadeliv  
Flere områder med læ  
Flere planter og træer  
Flere skulpturer, legeplads og udskækningsssalon.  
Flere små cafeer  
Flere stativer til leg  
Flere store træer  
Flere toiletter  
Flere vand aktiviteter, fordi det ligger ved havmetro ten  
Fodboldbane med græs, intimt hjørne  
For få bænke  
For få får epiteter for folk der kommer med skibe  
Fortsæt rengøring af område  
Fri netværk  
Få det lavet færdig  
Færre kontorbygning  
Gadefejere betalt af fastfood restauranter, events og koncerter, havnerundfart f.eks til egholm for turister  
Godkendt havnebassin  
Grill områder  
Grill område, som i hesteskoven  
Grønne områder

Gynger  
 Gynger på legeplads. Rutjsebane mere. Skatebane. Grillpladser.  
 Hu dropset til hundeaufføring  
 Hundepark i eksempelvis karolineparken  
 Isbar. Minigolfbane.  
 Jernbane skinner skal væk  
 Bedre belysning  
 Bedre rengøring af toiletterne  
 Fjern kiosken  
 Kaffebar  
 Kaffemiljø og butikker  
 Hyggekrege Med læ  
 Kajakpolo ved havnens ten.  
 Kikkert til post ved vandet så dyreliv kan betragtes.  
 Klatretårn  
 Koncerter og andre aftenarrangrmenter.  
 Koncerter, sommersby arrangement, events, kiosk  
 Konstruktioner/redskaber opført i mere naturagtige materialer, f.eks. pileflet  
 Labyrint. Oversigtskort/idetavle/infotavle over ideer og visioner af havnefronten.  
 Legepladsen optimeres mere gerne nogle gynger mere aktivitet  
 Læ for regn, gennemsigtig kuppel, grill/bålplads, påmalede cykelstier, mere græs, flere buske  
 Læområder  
 Mere afskærmning mod vejen  
 Mere afskærmning generelt  
 Mere bålpladser  
 Mere børnevenlig  
 Mere eksotisk fx med parasoller, flere udendørskoncerter  
 Mere fiskeaktiviteter mere vandelen  
 Mere gras  
 Mere græs  
 Mere græs.  
 Mere græsareal  
 Faste åbningstider på iskiosk  
 Pølsevogn  
 Området mellem utzon og jomfru ane park skal forbedres  
 Flere brosten  
 Væk med bilerne  
 Mere leg for børn  
 Mere legeplads agtig  
 Mere liv i fjorden

Mere læ, flere borde bænke, længere åbningstider i iskiosken  
 Mere læy  
 Mere musik  
 Mere område til parkområde i stedet for bygninger. Plads til alternative sportsgrene  
 Mere oprydning  
 Mere plads. Mere grønt ved utzon.  
 Mere rengøring, fjerne tang osv.  
 Mere sanselig oplevelse i form af redskaber for blinde eller dove feksibilitet  
 Mindske trafik på strandvejen, støjvægge  
 Motionsredskaber  
 Mulighed for at leje bolde.  
 Muligheder for mad og drikke  
 Musik arrangementer  
 Musik og events  
 Musik, kiosk åben  
 Omdannelsen af Tivoli skal være lige ligesom ca den park Parasoller, og borde mangler, samt træer. Det virker golt via beton og asfalt. Promenaden er utilstrækkelig.  
 Petanquebane, stangtennis, alternative møbler ligesom Nørresundby  
 Plads til flere skibe  
 Tekniske faciliteter skal være bedre informeret  
 Plads til musik arrangementer  
 Pladser med læ  
 Podie til uopdordret musik kor, flere borde og bænke  
 Qian Ball baner  
 Ramper til skatere  
 Rimeri ger i boldspil  
 Sandwich kiosk,  
 Skaterpark i forbindelse med utzon centeret og videre forløb. Længere åbning af badeanlægget sæsonmæssigt.  
 Skraldespande  
 Skraldespanden (større!) mere flow mellem park og utzon center  
 Skulle have mulighed for at lege både. Både sejl og ro  
 Skøjtebane om bænke  
 Cafe  
 Skibane om vinteren og sommer  
 Et eller andet unikt for aalborg  
 Småbørnslegeplads. Klatrestativ/skulptur  
 Strandområde  
 Støre, ikke så mange huse

Større affaldsbeholdere  
 Større affaldsspande.  
 Større græsareal  
 Større grønne områder  
 Større net ved indhegning  
 Cafeer  
 Flere arrangementer om vinteren  
 Flere fysiske aktiviteter forhindrings ane motionscenter  
 Større område, fjerne tang, affaldsfjerning  
 Større park  
 Tage højde for belægningen til rulleskøjter  
 Tennis og bordtennis aner. Flere sportsgrene generelt  
 Tilstrækkelig med aktiviteter  
 Tjørn tang ved havnefront  
 Toiletter og skraldespande  
 Toiletterne er dårlig - negativt at det koster, mindre trafik - scootere osv væk herfra  
 Tydelig angivelser af hvor aktiviteterne på havnen foregår  
 Udendørs bordtennis borde, og aktiviteter i forbindelse med fjorden  
 Udendørs servering  
 Cafeliv  
 Udendørs trænings faciliteter  
 Udlejning af bolde  
 Udvide havnearealet mod vest. Mere belysning i området ude ved vandet og i områderne mellem sportsaktiviteter.  
 Underholdning. Permanentscene.  
 Volleybanen  
 Vollyball. Og rekreation  
 Y  
 Åbne arealer til bold, skatening og cykler.  
 Årstidens blomster  
 Øltelt

#### **Færre elementer:**

Afgrænsningen af trafik. Kun til fods eller cykler.  
 Afskærring fra biler.  
 Bedre og større skrellespande  
 Biler  
 Bilerne burde ikke have adgang til havnefronten  
 Havnebasin  
 Havnebasinet  
 Mindre asfalt, fjerne jernbaneskiner.  
 Mindre biler  
 Mindre kultur og mindre sten  
 Mindre rust.  
 Skrald

Skulle være mere simpelt, for mange elementer  
 Tang på trapper ned til vandet. Genrernes tanglugt  
 Utilfreds ,med havne aset

#### **Øvrige bemærkninger**

God medmange muligheder. Frirum. Mange ting som Er in-tegreret sammen.  
 Affald efter sommeraftener  
 Affaldssystemet virker ikke.  
 Anlægget giver meget til oplevelsen.  
 Bedre adgangsforhold. Åbning af åen fra kjærby af.  
 Bedre end før.  
 Bygninger bør ikke placeres ved og på havnefront. Refer-ence havnehuset.  
 Dejlig  
 Hurtigt blevet accepteret i byrummet  
 Dejlig park, vel besøgt, rart at være  
 Dejligt med ting, der gror.  
 Den er rigtig god som den er  
 Der mangler altid skraldespande ved parkeringspladser.  
 Der skal gøres mere ved græsarealet. Evt større. Flere store træer eller andet til at få mere læ. Også imod regn.  
 Der sker en masse og forandring.  
 Det er seriøst lavet  
 Det grønne areal skulle have været dobbelt så stor. For meget beton og asfalt. Vandbassiner skal kunne vedlige-holde sig selv.  
 Det hele er fint som det er, men evt større grønt areal, over-fyldt når vejret er godt  
 Det hele fungerer rigtig godt  
 Det ser godt nok ud.  
 Ekstra affalds Fjernelse i påsken.  
 Elsker området og kommer her ofte  
 En gang imellem bliver affald ikke ryddet op.  
 En gangbro fra parken til toldbodspas kunne være godt  
 Endelig har de gjort noget rigtigt. Det er genialt.  
 Er her pga stort arrangement for gymnasiet, så det kommer mange klasser samlet  
 Et problem med biler i parken. Ellers en succes. Man har lyst til at være her.  
 Fint som det er, ikke plads mere  
 Fint Som det er, ingen ændringer  
 Fint. Dejligt det er færdigt. Bliver brugt godt.  
 Fjernelse af tang  
 Flere aftenarrangrmenter.  
 Flere aktiviteter. Tiltrækningen af mennesker. Koncerter o. Lign.

Flere arrangementer og aktiviteter.  
Flere bænke mod fjorden  
Flere eller større skraldespande. Oprydningen er ikke særlig god. Biler hører ikke hjemme her. Evt heller ingen cykler eller i hvert fald trække med dem.  
Flere eller større skraldespande ved det grønne område  
Flere læ områder. Der blæser meget.  
Flere læ pladser. Bænke mangler.  
Flere musi arrangementer.  
Flere skraldespande.  
Flere toiletter.  
Flot park. Frisket havnen flot op.  
Flot. Imponerende.  
For meget asfalt rundt om parken.  
Generelt bedre vedligehold i kommunens anlæg.  
Gerne være underholdning som der er i forvejen  
Glæder sig til området er færdigt  
God placering i forhold til vandet.  
Godt initiativ. God lokation.  
Godt ramt aldersmæssigt. Aktivitetsmæssigt.  
Gratis toiletter.  
Gratis toiletter. Især for turisternes skyld  
Grimme skraldespande, mere miljøvenligt og hygiejnisk.  
Græsset for langt, affald  
Han er lige til geocaching  
Handicapvenlighed. Tilgængelighed.  
Havnebassin skal åbne tidligere t.il morgnbadning  
Holder af at sidde og nyde området, kan godt lide det moderne når der ikke længere er industri  
Indsats imod hundelort.  
Ingen motorkøretøjer.  
Ingen trafik. Hyppigere vedligeholdelse af græssers er pga cigaretter og andet. Evt. Bøde for at svine. Mere belysning og uden at det er dæmpet lys.  
Jeg holder af at komme herved. Lettilgængelig.  
Kanal er mislukkedes. Vandet skulle kunne cirkulere.  
Kiosk bør være åben  
Legeplads mangler til de mindre børn.  
Legepladsen er mere skulpturel frem for funktionel.  
Legeplæds ene ter for varme pga sol.  
Man falder over jern skinner.  
Mangel af parkeringspladser.  
Meget liv.  
Mere af det.  
Mere beachvolley.  
Mere grønt  
Mere plads til grill. Borde. Skraldes ande til flasker. Bedre toilet muligheder og uden betaling.  
Mindre havnebad

Mindst dobbelt så stor.  
Motionsredskaber mangler.  
Nogen gange alt for meget skrald når der er mange mennesker  
Noget vand kunne være hyggeligt. En større park område.  
Overordnet rigtig rigtig glad for alle forandringerne  
Parken er benyttet ret ofte. Ligger centralt. Mange muligheder.  
Parken er fin som den er  
Parken må gerne være større  
Parkområde og boldspilområde skal være adskilt.  
Parkområde uden motorkøretøjer  
Pænt anlæg.  
Pænt rent  
Rindede vand ved wc og håndvask. Stål på legeplads.  
Samler folk  
Sikre den brede målgruppe.  
Sikring for at folk ikke kan falde ned i havnen. Farligt.  
Skiltningen med at hunde ikke må tisse på græsset.  
Skraldespande skal ikke mangle.  
Smuk. God placering. Mange mennesker. Super flot. Gode aktiviteter.  
Større træer. Læ er et problem.  
Synes arrangementer som arkitektur mm er rigtig gode  
Taget lang tid at gøre færdigt, men det er blevet godt  
Toiletskiltene skal visetoiletter derstadig er i drift  
Tømme skraldespande  
Utrykthed om aftenen, da der er mørkt, biler, fulde mennesker. der bliver meget mørkt. Markering af kanten til vandet.  
Vedligeholdes er vigtig. Ingen hjørner, hvor narkomaner og lign. Opholder sig.  
Vi er glade for park i nærheden af vandet.



## BILAG F – FORDELING AF BESVARELSER- MULIGHEDER FOR ALLE SPØRGSMÅL

### 3. Kontaktpunkt

Indgang	Respondenter	Procent
A	248	44,1%
B	177	31,5%
C	54	9,6%
D	83	14,8%
I alt	562	100,0%

### 5. Gruppeantal

Antal i gruppe	Forekomster	Procent
1	229	40,7%
2	233	41,5%
3	55	9,8%
4	23	4,1%
5	8	1,4%
6	4	0,7%
7	2	0,4%
8	2	0,4%
9	1	0,2%
19	1	0,2%
11	1	0,2%
12	1	0,2%
13	0	0,0%
14	1	0,2%
15	0	0,0%
16	0	0,0%
17	0	0,0%
18	0	0,0%
19	0	0,0%
20	1	0,2%
I alt	562	100,0%

### 6. Køn

Køn	Antal respondenter	Procent
Mand	305	54,3%
Kvinde	257	45,7%
I alt	562	100,0%

### 7. Alder

Aldersgruppe	Respondenter	Procent
10-14	9	1,6%

15-19	23	4,1%
20-24	69	12,3%
25-29	67	11,9%
30-34	29	5,2%
35-39	49	8,7%
40-44	40	7,1%
45-49	48	8,5%
50-54	46	8,2%
55-59	29	5,2%
60-64	52	9,3%
65-69	48	8,5%
70-74	33	5,9%
75-79	10	1,8%
80-84	4	0,7%
85-89	4	0,7%
90-94	2	0,4%
I alt	562	100,0%

## 8. Beskæftigelse

Beskæftigelse	Antal	Procent
Selvstændig	13	2,3%
Ægtefælle til selvstændig	0	0,0%
Lønmodtager	264	47,0%
Arbejdsløs	31	5,5%
Studerende/Uddannelsessøgende	117	20,8%
Pensionist	114	20,3%
Andet	23	4,1%
I alt	562	100,0%

## 9. Transportmiddel

Transportmiddel	Respondenter	Procent
Til fods	301	53,6%
Cykel	113	20,1%
Knallert/scooter	0	0,0%
Personbil	113	20,1%
Motorcykel	0	0,0%
Bus	30	5,3%
Andet	5	0,9%
I alt	562	100,0%

## 12. Tilbagelagt afstand ved parkbesøg

Afstand	Respondenter	Procent
0-500 m	135	24,0%

500-1.000 m	115	20,5%
1.000-2.000 m	123	21,9%
2.000-5.000 m	108	19,2%
Mere end 5.000 m	81	14,4%
I alt	562	100,0%

### 13. Sidste ophold i parken

Sidste ophold	Respondenter	Procent
I går	151	26,9%
For 2 til 6 dage	93	16,5%
For 1 til 2 uger siden	109	19,4%
For 2 til 4 uger siden	38	6,8%
For 1 til 2 måneder siden	69	12,3%
For 2 til 4 måneder siden	23	4,1%
For 4 til 12 måneder siden	11	2,0%
For mere end 1 år siden	13	2,3%
Har aldrig besøgt parken før	55	9,8%
I alt	562	100,0%

### 14. Tilfredshed med drift

Tilfredshedsgrad	Respondenter	Procent
Meget tilfreds	306	54,4%
Tilfreds	192	34,2%
Hverken/eller	14	2,5%
Ikke tilfreds	10	1,8%
Slet ikke tilfreds	0	0,0%
Ved ikke	40	7,1%
I alt	562	100,0%

### 15. Vigtighed af græsarealer

Grad	Respondenter	Procent
Meget vigtigt	282	50,2%
Vigtigt	232	41,3%
Hverken/eller	26	4,6%
Ikke vigtigt	8	1,4%
Slet ikke vigtigt	5	0,9%
Ved ikke	9	1,6%
I alt	562	100,0%

### 15. Vigtighed af blomster

Grad	Respondenter	Procent
------	--------------	---------

Meget vigtigt	179	31,9%
Vigtigt	269	47,9%
Hverken/eller	73	13,0%
Ikke vigtigt	27	4,8%
Slet ikke vigtigt	4	0,7%
Ved ikke	10	1,8%
I alt	562	100,0%

#### 15. Vigtighed af store træer

Grad	Respondenter	Procent
Meget vigtigt	144	25,6%
Vigtigt	243	43,2%
Hverken/eller	92	16,4%
Ikke vigtigt	65	11,6%
Slet ikke vigtigt	8	1,4%
Ved ikke	10	1,8%
I alt	562	100,0%

#### 15. Vigtighed af mindre træer og buske

Grad	Respondenter	Procent
Meget vigtigt	139	24,7%
Vigtigt	311	55,3%
Hverken/eller	74	13,2%
Ikke vigtigt	22	3,9%
Slet ikke vigtigt	7	1,2%
Ved ikke	9	1,6%
I alt	562	100,0%

#### 15. Vigtighed af vandbassin og skulpturer

Grad	Respondenter	Procent
Meget vigtigt	100	17,8%
Vigtigt	226	40,2%
Hverken/eller	133	23,7%
Ikke vigtigt	76	13,5%
Slet ikke vigtigt	15	2,7%
Ved ikke	12	2,1%
I alt	562	100,0%

#### 15. Vigtighed af dyreliv (fugle mm.)

Grad	Respondenter	Procent
Meget vigtigt	92	16,4%

Vigtigt	193	34,3%
Hverken/Eller	124	22,1%
Ikke vigtigt	112	19,9%
Slet ikke vigtigt	29	5,2%
Ved ikke	12	2,1%
I alt	562	100,0%

#### 15. Vigtighed af områder med læ

Grad	Respondenter	Procent
Meget vigtigt	198	35,2%
Vigtigt	273	48,6%
Hverken/Eller	49	8,7%
Ikke vigtigt	24	4,3%
Slet ikke vigtigt	6	1,1%
Ved ikke	12	2,1%
I alt	562	100,0%

#### 15. Vigtighed af borde og bænke

Grad	Respondenter	Procent
Meget vigtigt	239	42,5%
Vigtigt	252	44,8%
Hverken/Eller	34	6,0%
Ikke vigtigt	24	4,3%
Slet ikke vigtigt	4	0,7%
Ved ikke	9	1,6%
I alt	562	100,0%

#### 15. Vigtighed af grillpladser

Grad	Respondenter	Procent
Meget vigtigt	58	10,3%
Vigtigt	155	27,6%
Hverken/Eller	131	23,3%
Ikke vigtigt	172	30,6%
Slet ikke vigtigt	36	6,4%
Ved ikke	10	1,8%
I alt	562	100,0%

#### 15. Vigtighed af legepladser

Grad	Respondenter	Procent
Meget vigtigt	119	21,2%
Vigtigt	236	42,0%

Hverken/Eller	94	16,7%
Ikke vigtigt	83	14,8%
Slet ikke vigtigt	18	3,2%
Ved ikke	12	2,1%
I alt	562	100,0%

#### 15. Vigtighed af områder til boldspil

Grad	Respondenter	Procent
Meget vigtigt	145	25,8%
Vigtigt	239	42,5%
Hverken/Eller	88	15,7%
Ikke vigtigt	69	12,3%
Slet ikke vigtigt	10	1,8%
Ved ikke	11	2,0%
I alt	562	100,0%

#### 15. Vigtighed af toiletter

Grad	Respondenter	Procent
Meget vigtigt	226	40,2%
Vigtigt	237	42,2%
Hverken/Eller	54	9,6%
Ikke vigtigt	32	5,7%
Slet ikke vigtigt	3	0,5%
Ved ikke	10	1,8%
I alt	562	100,0%

#### 15. Vigtighed af belysning

Grad	Respondenter	Procent
Meget vigtigt	169	30,1%
Vigtigt	252	44,8%
Hverken/Eller	76	13,5%
Ikke vigtigt	47	8,4%
Slet ikke vigtigt	7	1,2%
Ved ikke	11	2,0%
I alt	562	100,0%

#### 16. Aktiviteter

Aktivitet	Respondenter der har foretaget aktiviteten	Procent
Siddet stille	141	25,1%
Spist medbragt mad	77	13,7%

Brugt parken som genvej	152	27,0%
Gået en tur	365	64,9%
Cyklet en tur	61	10,9%
Motioneret	51	9,1%
Luftet hund	19	3,4%
Studeret naturen	69	12,3%
Spillet bold	32	5,7%
Leget	29	5,2%
Fodret fugle	7	1,2%
Andre aktiviteter	105	18,7%

Aktiviteter angivet under "Andre aktiviteter" er som følger:

Aalborg i rødt	Job
Afslapning	Kiggede ud over vandet
Aktiviteter i kultur m.m.	Koncert
Arbejde	Kulturelle aktiviteter
Arbejdet	Kulturelle arrangementer
Arrangement	Kunstudstilling
Badning. Arrangementer.	Lavet radio for lvn løllen
Byggeplads sidst de var her	Læse
Cykler igennem for at se vandet og skibe	Musik
Danseplads	Naturoplevelse
Deltager i arrangement	Nyder vandet og dem der laver aktivitet
Dock pladsen	Pauserum
Drak en bajer	På besøg
Drak øl	Rekreative områder
Drikke en øl el Jørn	Restauran elbjørn
Drive virksomhed	Sad og læste en avis
Events	Se arrangement
For at se havnefronten	Se arrangementer
Forfriskning	Se fodbold
Få en øl	Se hvad der sker
Følge aktivitet	Se området efter omdannelse
Følge aktiviteter	Shopping
Følge event	Sidder dagligt om sommeren på pullert nr. 480
Følge events	Skate
Gik med veninde	Sole
Grill og skolearrangementer	Spisested
Grillet	Spisning
Havne bassin	Strejfede omkring, sad lidt og kiggede på vandet
Hygge	Studere aktivitet på boldbane
Hygget	Studieaktivitet
Is	Svømmere i havnebassin

Så koncert med sørøvere  
 Så på dem der badede i havnebassinet  
 Tager billeder  
 Ude at tage billeder

Underholdning  
 Videoptagelse  
 Vindmøller

#### 17. Formål med parkbesøg

Aktivitet	Respondenter der har foretaget aktiviteten	Procent
Opleve naturen	179	31,9%
Få fred og ro	128	22,8%
Få frisk luft	358	63,7%
Blive i bedre humør	129	23,0%
Møde andre mennesker	106	18,9%
For at familien kunne lave noget sammen	95	16,9%
For at være sammen med mine venner	74	13,2%
For at forbedre min kondition	56	10,0%
Genoptræning	10	1,8%
Brugt parken som genvej	136	24,2%
Andet	79	14,1%

Formål angivet under "Andet" er som følger:

50 års fødselsdag på elbjørn

Aalborg i rødt

Afslapning

Arbejde

Arrangement

Arrangement på fjorden.

Arrangementer

Arrangement

Bassinet hvis det ikke var forurenet

Deltager i arrangement

Fjorden

For at komme lidt ud

For at opleve havnelivet

For at se noget grønt

For at se på boldspil og høre musik

For at se vandet

For at se vandet, mærke luften, solen, skibe

Forfriskning

Fornemme stemningen

Frisk input i byen

Gåtur

Havnens åbne rum

Hygge

Kan ikke huske

Kig på mennesker

Kig på vandet

Komme ud fra kontoret og få noget liv

Kultur

Kulturdag

Kulturelle aktiviteter

Kulturelle aktiviteter kombineret med natur

Kulturelle arrangementer

Lækkert område

Læse avis

Løbe

Nysgerrighed

Opleve hvad der foregår

Optog video i flotte kulisser og baggrund



Rekreation  
 Se aktiviteter  
 Se arrangement  
 Se arrangementer  
 Se bold  
 Se byen  
 Se hvad der sker.  
 Se hvad der skulle til at ske og bygges  
 Se mig om  
 Se os omkring  
 Se parken  
 Se på biler

Skal have besøg  
 Skate  
 Skateboard  
 Slappe af  
 Spise frokost  
 Spise is  
 Spisning  
 Sportsaktivitet  
 Sælge  
 Tage billeder  
 Tall ship race  
 Vågne

#### 18. Besøg et led i fællesarrangement

Fællesarrangement	Respondenter	Procent
Nej	464	82,6%
Ja, udflugt med venner/familie (udover kernefamilien på far, mor og børn)	62	11,0%
Ja, udflugt med dagpleje/vuggestue/børnehav	0	0,0%
Ja, udflugt med fritidshjem	1	0,2%
Ja, udflugt med skole	7	1,2%
Ja, firmaudflugt	4	0,7%
Ja, sportsarrangementet (f.eks. Fodboldtræning i klubregi)	16	2,8%
Ja, andet	8	1,4%
I alt	562	100,0%

#### 19. Parkens opfyldelse af mulighed for fritidsaktiviteter

Grad	Respondenter	Procent
I høj grad	165	29,4%
I nogen grad	227	40,4%
Hverken/Eller	144	25,6%
I utilstrækkelig grad	22	3,9%
I meget utilstrækkelig grad	4	0,7%
I alt	562	100,0%

