

## Altaners sociale liv

*Altaners betydning for boligliv, naboskab og byens fælles rum: en empirisk arbejdsrapport*

Stender, Marie; Wolters, Maja; Rudå, Signe

*Creative Commons License*  
Ikke-specificeret

*Publication date:*  
2021

*Document Version*  
Også kaldet Forlagets PDF

[Link to publication from Aalborg University](#)

*Citation for published version (APA):*

Stender, M., Wolters, M., & Rudå, S. (2021). *Altaners sociale liv: Altaners betydning for boligliv, naboskab og byens fælles rum: en empirisk arbejdsrapport*. Polyteknisk Boghandel og Forlag. BUILD Rapport Nr. 2021:06

### General rights

Copyright and moral rights for the publications made accessible in the public portal are retained by the authors and/or other copyright owners and it is a condition of accessing publications that users recognise and abide by the legal requirements associated with these rights.

- Users may download and print one copy of any publication from the public portal for the purpose of private study or research.
- You may not further distribute the material or use it for any profit-making activity or commercial gain
- You may freely distribute the URL identifying the publication in the public portal -

### Take down policy

If you believe that this document breaches copyright please contact us at [vbn@aub.aau.dk](mailto:vbn@aub.aau.dk) providing details, and we will remove access to the work immediately and investigate your claim.

# ALTANERS SOCIALE LIV

– ALTANERS BETYDNING FOR BOLIGLIV,  
NABOSKAB OG BYENS FÆLLES RUM

BUILD RAPPORT 2021: 06

EN EMPIRISK ARBEJDSRAPPORT AF MARIE STENDER, MAJA WOLTERS OG SIGNE RUDÅ



Udgave: 1. udgave

Udgivelsesår: 2021

Forfattere: Marie Stender, Maja Wolters og Signe Rudå

Øvrige medvirkende i forskningsprojektet: Claus Bech-Danielsen, Nanna Nielsen, Marie Blomgren-Jepsen og Line Scharla Løjmand

Følgegruppe: Søren Meyer, Grundejernes Investeringsfond, Søren Faebo, Altan.dk, Ulrik Knudsen, Altan.dk

Fagfællebedømmelse: Gitte Marling, Forsker, Urban Architectcs, fhv. professor, Aalborg Universitet

Fotos: Nanna Nielsen, Kanvas film, og BUILD (Marie Stender, Signe Rudå og Marie Blomgren-Jepsen)

Illustrationer: Principskitser: Anna Jo Banke, Diagrammer: Line Scharla Løjmand

Omslagsfoto: Marie Stender

Sprog: Dansk

Sidetæl: 56 sider

Emneord: Altaner, naboskab, byliv, grænser, offentligt og privat rum

ISBN 978-87-93585-33-1

Udgiver:

Polyteknisk boghandel og forlag ApS

Anker Engelunds Vej 1

2800 Kongens Lyngby

Udgivet i samarbejde med BUILD, Aalborg Universitet København

Der gøres opmærksom på, at denne publikation er omfattet af ophavsretsloven.



FAGFÆLLE-  
BEDØMT

## INDHOLDSFORTEGNELSE

<b>INTRODUKTION</b>	<b>5</b>
Indledning . . . . .	5
De tre altancases . . . . .	6
Feltundersøgelser . . . . .	12
Resultat af registreringer . . . . .	13
<b>ALTANERNES BETYDNING FOR BOLIGLIVET</b>	<b>17</b>
En udendørs dagligstue . . . . .	17
At åbne døren og komme ud i naturen. . . . .	18
Altanen griber ind i boligen . . . . .	20
Lysten og pligten til at indrette sig hyggeligt . . . . .	21
Altanen viser, hvem vi er: lyskæder, grill, ting og sager. . . . .	23
Insta-altanen og ideen om altan frem for reel brug . . . . .	25
<b>DELKONKLUSION</b>	<b>26</b>
<b>NABOSKAB &amp; GRÆNSEDRAGNINGER</b>	<b>27</b>
Altaner bringer naboer tættere på hinanden . . . . .	27
Naborelationer og fællesskab på højkant . . . . .	29
Privathed i det offentlige rum . . . . .	31
Hjemmelavede og usynlige grænser . . . . .	32
Vand, røg, lyd og ting, der passerer grænserne . . . . .	35
Hensyn – skrevne og uskrevne regler . . . . .	37
Konflikter mellem altanejere eller mellem gård/altan . . . . .	39
<b>DELKONKLUSION</b>	<b>40</b>
<b>DE FÆLLES RUM – GÅRDEN, GADEN OG BYEN</b>	<b>41</b>
Erstatter altanen brug af gården og byens offentlige rum? . . . . .	41
Altanen indtager de fælles rum . . . . .	42
Øjne på gaden og gården . . . . .	44
Byliv på afstand . . . . .	46
Et ekstra lag på byens facader. . . . .	49
Forskel på folk . . . . .	50
<b>DELKONKLUSION</b>	<b>52</b>
<b>PERSPEKTIVERENDE KONKLUSION: PRIVATE DRØMMERUM ELLER FÆLLESLOKALER PÅ HØJKANT?</b>	<b>53</b>



# INTRODUKTION

## INDLEDNING

Det stigende antal altaner er en af tidens mest markante forandringer af byen. I de nye byområder har næsten samtlige boliger store altaner, og i brokvartererne knop-skyder altaner på facader mod både gården og gaden. Altanerne giver byens beboere et nyt, rekreativt ude- rum og forlænger boligens private rum ud i det offentlige rum, men hvad gør det ved boligliv, naboskab, fælles- skab og ved byens liv?

Det belyser denne rapport, som bygger på arkitektur- antropologiske feltundersøgelser i tre københavnske ejendomme i sommeren 2019 og sommeren 2020. Felt- undersøgelserne er udført som led i forskningsprojek- tet Altaners Sociale Liv, der ud over feltstudier også har involveret interviews med nøgleaktører i kommuner, altanfirmaer, By og Havn mv. Derudover er der foreta- get en kortlægning af, hvordan altaner iscenesættes på sociale medier og diskuteres i medierne. Der er des- uden udarbejdet en oversigt over eksisterende forsk- ningslitteratur om altaner og forandringer i forholdet mellem privat og offentligt rum i byen. Forskningsprojek- tet er initieret af BUILD (tidl. Statens Byggeforsknings- institut) og er finansieret af Grundejernes Investerings- fond, Altan.dk og Aalborg Universitet.

Der har gennem de senere år været en del offentlig de- bat om altaner, men den har overvejende fokuseret på byggetekniske aspekter, bygningsarv, arkitektur og lys- indfald. Der er i den forbindelse lavet en række under- søgelser og anbefalinger, men der er hidtil ret begræn- set viden om, hvordan altaner påvirker vores hverdag og sociale liv. I debatten har nogle hævdet, at altaner er en fællesskabsdræber, der får beboerne til at blive hjemme i stedet for at gå ned i gården eller parken, mens andre betragter det liv, der opstår på bygningens facade som

et bidrag til gadens liv. Mennesker på altanen kan give tryghed og en fornemmelse af liv i gaderummet, men nogle altaner bruges anderledes end tiltænkt – fx til opbevaring snarere end ophold. Andre steder kan lyd og indblik fra altaner også give anledning til konflikter mellem naboer. Omvendt kan frodige, grønne og blom- strende altaner bidrage til begrønning af byen til glæde for både naboer og forbipasserende.

Holdningerne til altaner er mange og stærke, men for- målet med dette forskningsprojektet er at skabe et mere nuanceret og dybdegående indblik i, hvordan altaner bruges, og hvordan de forandrer – og afspejler foran- dringer i – livet i byen. Hovedfokus i denne arbejdsrap- port er det empiriske materiale, som er indsamlet gen- nem interviews, observationer og registreringer i og om- kring de tre ejendomme. Undersøgelserne har fokus på følgende tre forskningsspørgsmål:

- 1) Hvad betyder altaner for boliglivet, og hvordan og hvornår bruges altanen?
- 2) Hvordan drages grænserne mellem privat og offent- ligt rum, og hvad betyder altanerne for det sociale liv mellem naboer og i baggårde?
- 3) Hvordan er relationen mellem altaner og de fælles byrum i gader og baggårde, og hvad betyder det for byens liv, at flere altaner skyder frem på facaderne?

De tre forskningsspørgsmål danner også afsæt for hver af rapportens tre hoveddele, som hver afsluttes med en konkluderende opsamling. Først følger dog en kort be- skrivelse af feltundersøgelsernes cases og metoder og registreringsresultater.

## DE TRE ALTANCASES

I valget af cases har vi tilstræbt at dække forskellige rumlige, tidslige og sociale kontekster. De tre ejendomme er beliggende i tre forskellige københavnske bykvarterer, og er omgivet af forskellige byrum, hvor nogle er befærdede, andre mere stille. Alle tre ejendomme har altaner på facaderne både mod gård- og gaderum, men de er forskelligt fordelt og placeret. Nogle altaner har været der længe, andre er blevet sat op for nylig. De tre ejendomme har også forskellige ejerforhold, men inkluderer tilsammen både leje-, andels- og ejerboliger, hvilket også giver en vis social spredning blandt de interviewede.

### Nordhavn

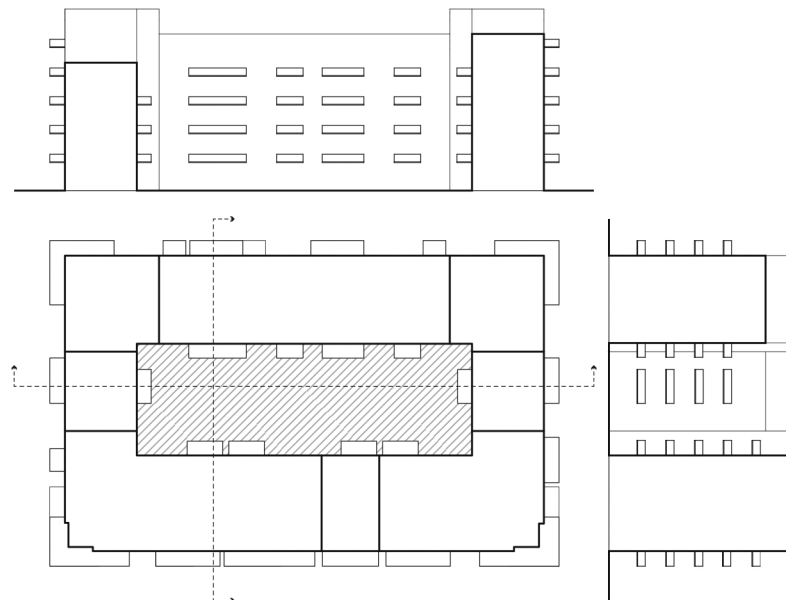
Ejendommen i Nordhavn er et nybyggeri, der er opført med altaner. Boligerne er ejerlejligheder, der alle har altaner, hvoraf de fleste har altan til både gården og gaden. Gårdrummet er smalt med en enkelt legeplads eller mulighed for cykelopbevaring. Karreens forside vender ud til havnefronten Sandkaj, som er flittigt besøgt af badegæster på varme sommerdage. Havnefrontens rum indeholder ligeledes en promenade, hvor fodgængere, cyklister og bilister går eller kører frem og tilbage. Ejendommens altaner er meget store, især dem ud mod havnefronten, og der er etableret terrasser i forbindelse med lejlighederne i stueetagen. Facaderne, der ikke vender ud mod havnefronten, vender ud mod smallere og mere rolige gader, der primært er præget af cyklister og gående.



Figur 1. Gårdrummet i Nordhavn er smalt og samtlige lejligheder har store altaner. (Foto: Nanna Nielsen).



Figur 2. Mod gaden og kajkanten er altanerne i Nordhavn endnu større særligt i hjørnelejlighederne. (Foto: BUILD).



Nordhavn  
 1: 1000  
 0 2 5 10m



Figur 3. Gårdrummet i Nordhavn er smalt og altanerne store – særligt på sydvendte facader og hjørnerne mod gaden. (Principskitse: BUILD)



## Vesterbro

På Vesterbro er ejendommen sammensat af en række ejer-, andels- og lejeboliger, hvoraf ikke alle boliger har altaner. Karreen er et meget typisk eksempel på en af brokvarterenes karreer med en stor grøn gård i midten, hvor de tidligere baghuse er fjernet. Der er altaner på alle sider af karreen dog flest ind mod gården. Ejendommen er omkranset af tre veje, hvoraf den ene er

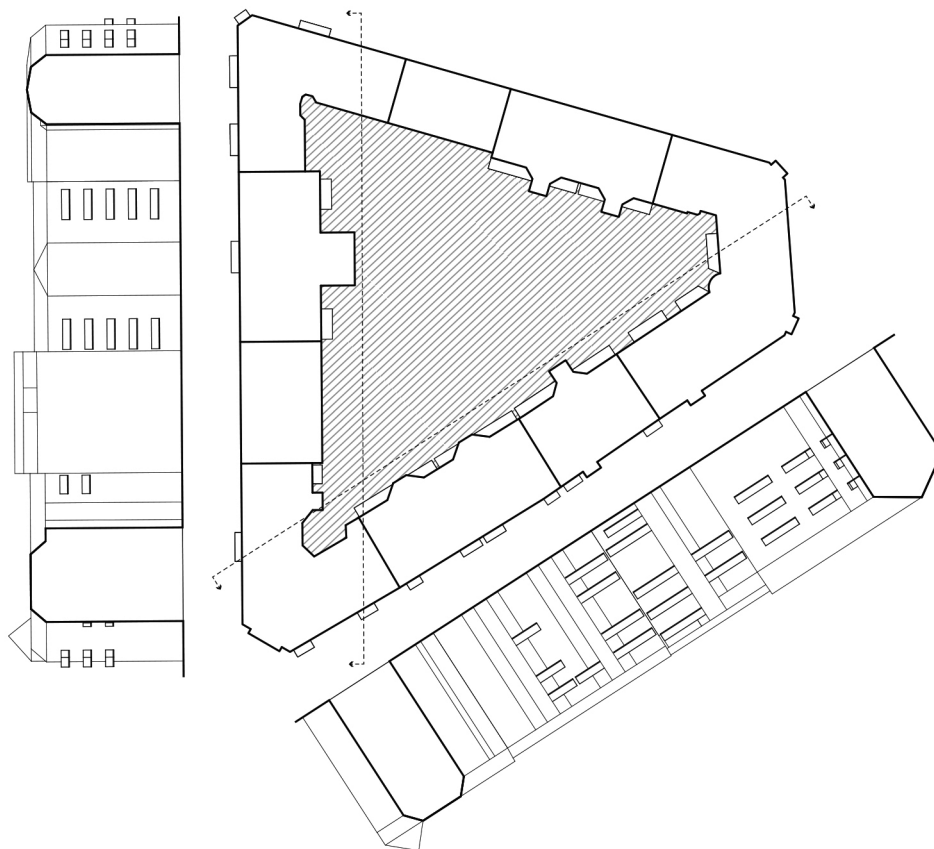
Sønder Boulevard, som er anlagt med en grøn midter-rabat, der bruges til ophold, hundeluftning, boldspil og løppemarkeder. De øvrige veje er smallere og mindre befærdede og er primært præget af cykeltrafik og fodgængere. I nogle af ejendommens stuelejligheder er der caféer, kiosker, børnehaver mv.



Figur 4. På Vesterbro er det kun nogle af lejlighederne, der har altaner mod gaden. (Foto: BUILD).



Figur 5. Mod gården er der på Vesterbro også nogle lejligheder med altan og andre uden. (Foto: BUILD).



Vesterbro  
1: 1000  
0 2 5 10m

Figur 6. Gårdrummet på Vesterbro er trekantet, hvilket giver kort afstand mellem altanerne i gårdens hjørner. Nogle af altanerne i gården er sydvestvendte, andre nordvendte (Principskitse: BUILD).

## Nørrebro

På Nørrebro har alle beboerne fået opsat altaner. Ejendommen er oprindeligt opført som almennyttige boliger, men er i løbet af halvfemserne konverteret til andelsboliger. Dog huser ejendommen stadig en lille andel lejere. To af karreens sider vender ud mod meget trafikerede veje. De resterende to facader vender ud mod smallere og mindre trafikerede veje, hvoraf den ene er en gangsti. Der blev i løbet af feltarbejdet etableret altaner på samtlige lejligheder – også stuelejlighederne. Facaderne ud mod de trafi-

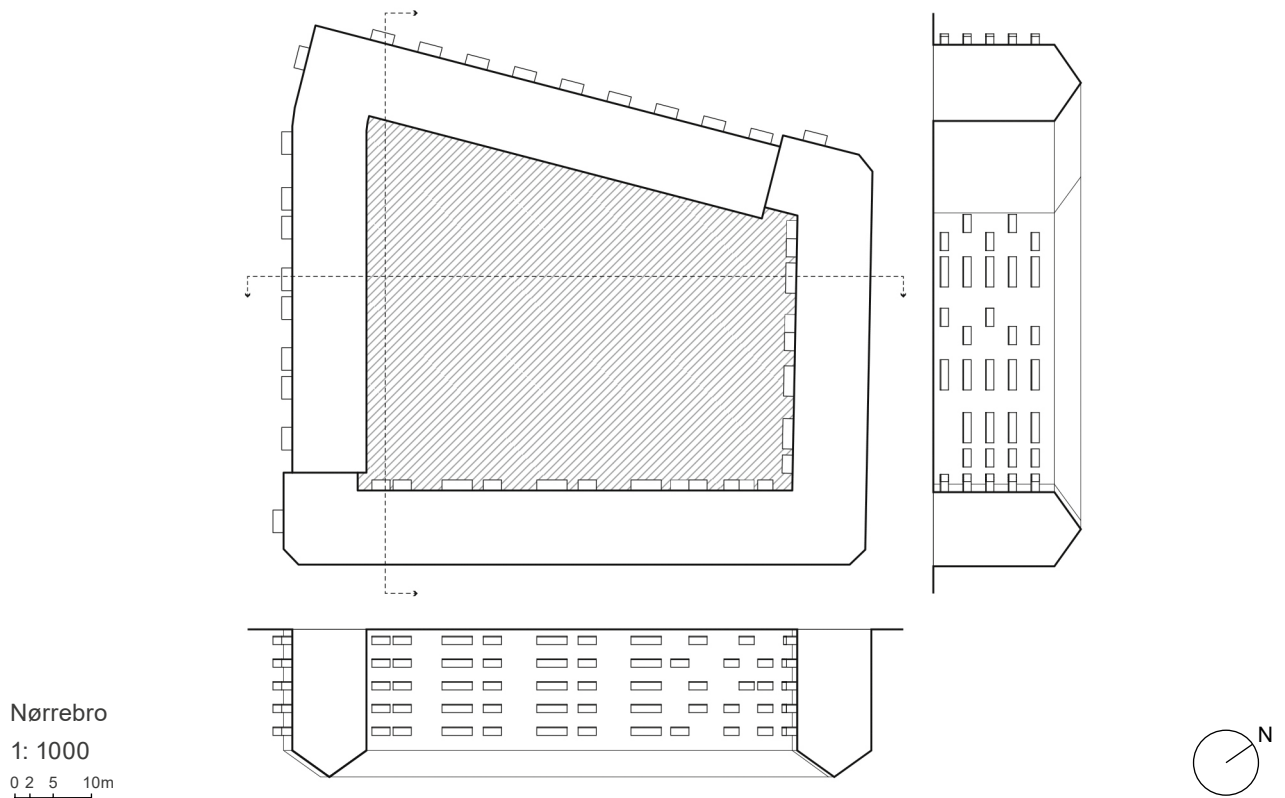
kerede veje har fået altaner mod gården, hvorimod facaderne mod de mindre befærdede byrum har altaner mod gaden. Her med undtagelse af stuelejlighederne, hvis altaner vender ud mod gården og er løftet en meter over gårdplan. De altaner, der er monteret ud til gaden, er mindre end altanerne ind mod gården. Omkring ejendommen ligger der erhvervsbyggeri og et lille grønt område med mulighed for træning, leg og ophold. Som en del af ejendommen ligger der endvidere et par kiosker og madsteder.



Figur 7. På Nørrebro har alle lejligheder fået opsat altaner. To af karreens facader har altaner ud mod gaden. (Foto: BUILD).



Figur 8. Stuelejligheder samt lejligheder på gårdens syd-vestvendte facade har altan mod gården. (Foto: Nanna Nielsen).



Figur 9. Gårdrummet på Nørrebro er stort, og alle boliger har fået altan mod sydvestvendte facader. Dog har alle stuelejligheder altan mod gården. (Principskitse: BUILD).

# FELTUNDERSØGELSER

Feltundersøgelserne fandt sted i de tre ejendomme af to omgange dels i august-september 2019 og dels i juni-juli 2020. Vi satte opslag om projektet op i opgangene og stemte derefter dørklokker for at finde interviewpersoner blandt beboere både med og uden altan. I udvælgelsen af interviewpersoner tilstræbte vi at dække forskellige køn og alders- og indkomstgrupper, men der kan være en tilbøjelighed til, at dem der siger ja til at deltage fortrinsvist er yngre, ressourcestærke beboere, som er positivt indstillede over for altaner.

I første runde feltarbejde blev der gennemført 26 interviews med beboere og i anden runde 22 interviews, hvoraf halvdelen var gengangere fra første runde feltarbejde. Hensigten med at vende tilbage til en række af de samme interviewpersoner var først og fremmest at følge en "før og efter" situation, da ejendommen på Nørrebro først fik opsat altaner i sensommeren og efteråret 2019. Det viste sig dog også givtigt at lave tilbagevendende interviews i de to andre cases, hvor flere havde haft rig lejlighed til at gøre sig nye observationer om egen og naboers altanbrug i et forår præget af corona-lockdown og mere tid hjemme. I interviewguiden var der fokus på brug og oplevelse af altanerne, samt altanernes betydning for forholdet mellem offentligt og privat rum, naboskab, fællesskab og byliv.

Udover interviews med beboere har vi foretaget deltagerobservation blandt og korte interviews med brugere i gård- og gaderum ved de tre ejendomme. Omfanget har været omkring 50 timer tilbragt hvert sted og 10-20 kortere interviews udført i gård og gade hvert af de tre steder. Interviewene med beboerne – og enkelte brugere af gårdrum og byrum – blev optaget på lydfil eller filmkamera, og alle interviews blev løbende transskriberet, kodet og analyseret. For at sikre de interviewedes anonymitet, benyttes der i rapportens citater pseudonymer. Noter fra observationerne blev ligeledes kodet og

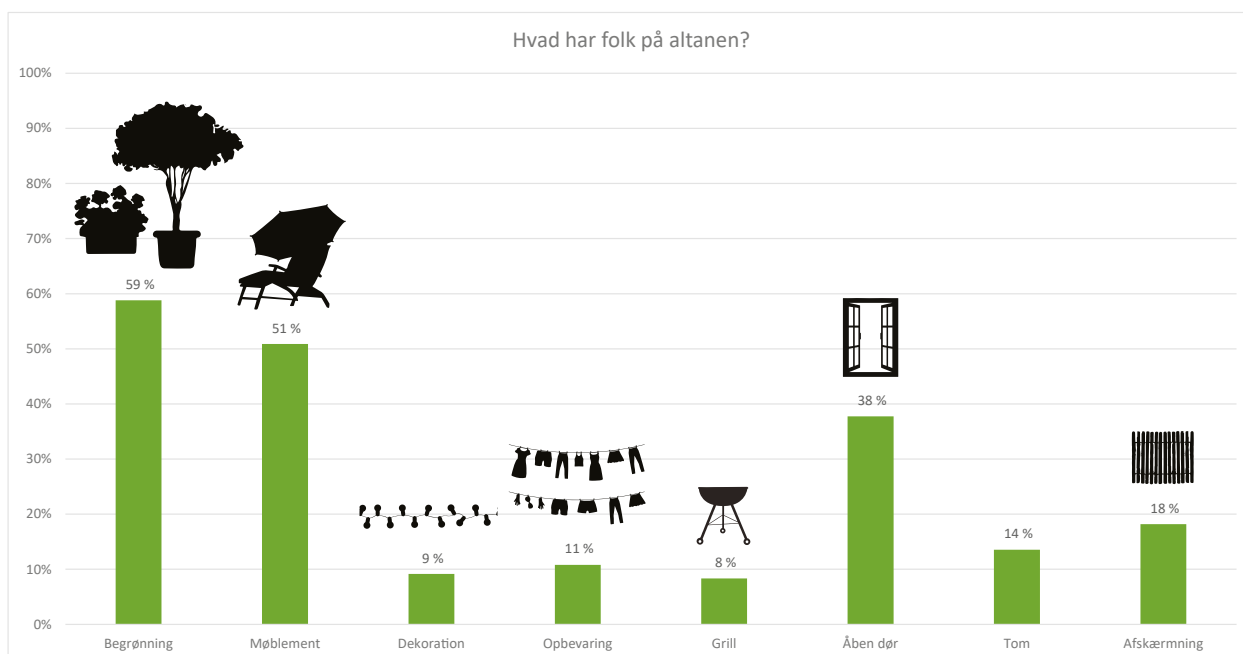
analyseret. De analytiske temaer tog afsæt i forskningsspørgsmålene, men udvikledes yderligere efterhånden som materialet voksede, og det er dem, der danner grundlag for arbejdsrapportens forskellige underafsnit. Facaderne og livet i og omkring de tre ejendomme er desuden blevet filmet, og filmoptagelserne er både brugt i forskningsprojektets analyse og til formidling af dets konklusioner. Filmene kan ses på [www.altanliv.aau.dk](http://www.altanliv.aau.dk), hvor videnskabelige artikler om projektet også vil blive publiceret.

For at tegne et nuanceret billede af det liv, der udspiller sig på altaner, har vi endvidere udført en række systematiske registreringer i hver case. Metoden bygger på observation af aktivitet og materialitet. Der er henholdsvis fokuseret på hvilke materielle genstande altanerne er indrettet med, og hvad der sker på altanen. Registreringerne er udført tre gange i hver case i tidsrummet kl. 17.00-21.00 på sommerdage med godt vejr. Vi har i hver case registreret én udvalgt bygningsfacade mod gaden, og vi har også registreret altaner mod gården. I Nordhavn, hvor gårdrummet er småt, har vi medtaget alle altaner i gården i vores registreringer, hvorimod der på Nørrebro og Vesterbro er registreret et udsnit af altanerne mod gården. Aktiviteterne er delt op i kategorierne: Samtale, hobby, praktiske gøremål, afslapning, interaktion over altankant, kæledyr, spise/drikke, leg og ingen aktivitet. Kategorien hobby favner aktiviteter såsom rygning, læsning, brug af telefon eller pc og madlavning på grill. Praktiske gøremål er derimod mere huslige aktiviteter, såsom at ordne vasketøj og planter samt rengøring. Ligeledes er de materielle genstande delt op i følgende kategorier: Begrønning (planter, altankasser, blomster), møblement, dekoration (lyskæder, flag), opbevaring (vasketøj, kasser, rod), grill, åben dør, afskærmning (forskellige typer hegn og læskærme, der værner mod vind og indblik) samt tomme altaner.

# RESULTAT AF REGISTRERINGER

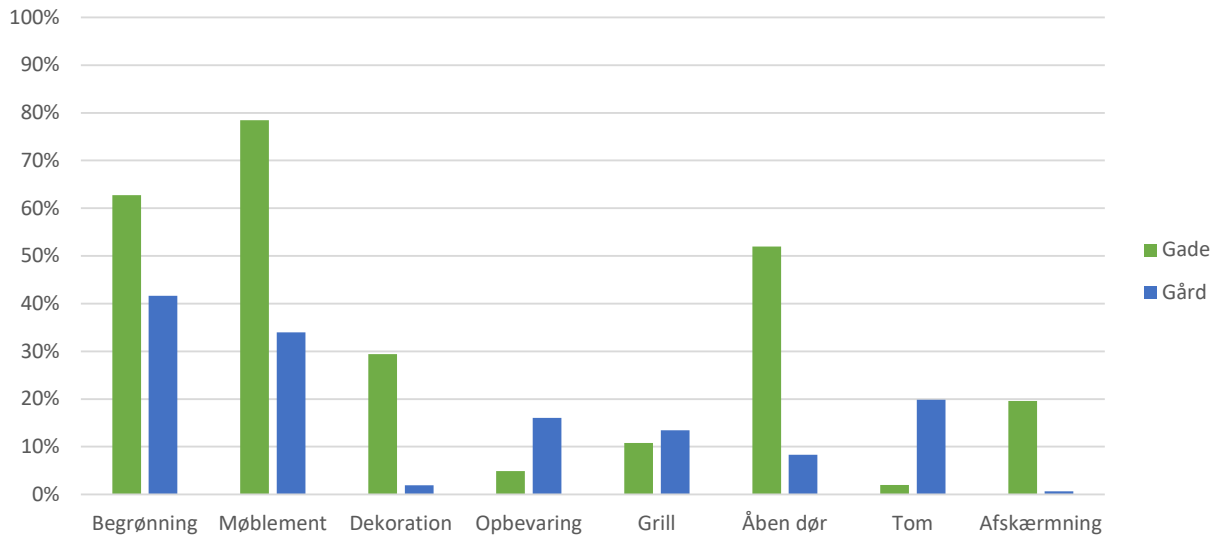
Ud fra registreringerne illustrer vi i diagrammet nedenfor, hvad altanejere indretter deres altaner med. I det første diagram har vi sammenlagt alle registreringer for de tre cases og afrundet procenternes de-

cimaler. Diagrammet viser således de materielle genstandes procentvise forekomst på altanerne. Eksempelvis er det 11% af alle registrerede altaner, der bruges til opbevaring.

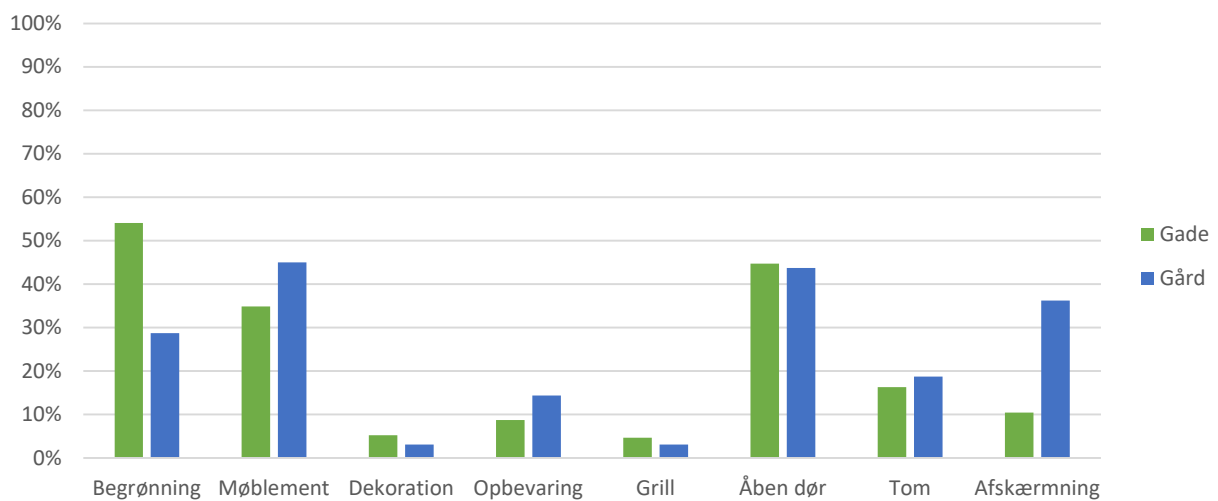


Diagrammet viser, at over 50 % af altanerne har begrønning og møblement. Derudover er der mange, der gør brug af at åbne altandøren, også når de ikke selv opholder sig på altanen. De tre følgende diagrammer viser, med hvilke genstande altanen indrettes i de ejendomme de tre cases omfatter. Kategoriernes værdi er således et udtryk for den procentvise andel af altaner mod hhv. gård eller gade, hvor der forekommer genstande fra den angivne kategori. Vi skelner mellem gård og gade, fordi det var gennemgående i den kvalitative empiri, at der var markante forskelle på opfattelser og brug af altaner mod gård og gade. Forskellene varierede endvidere mellem de tre cases, hvorfor vi, for at vise nuancerne, skelner mellem de tre ejendomme i diagrammerne nedenfor.

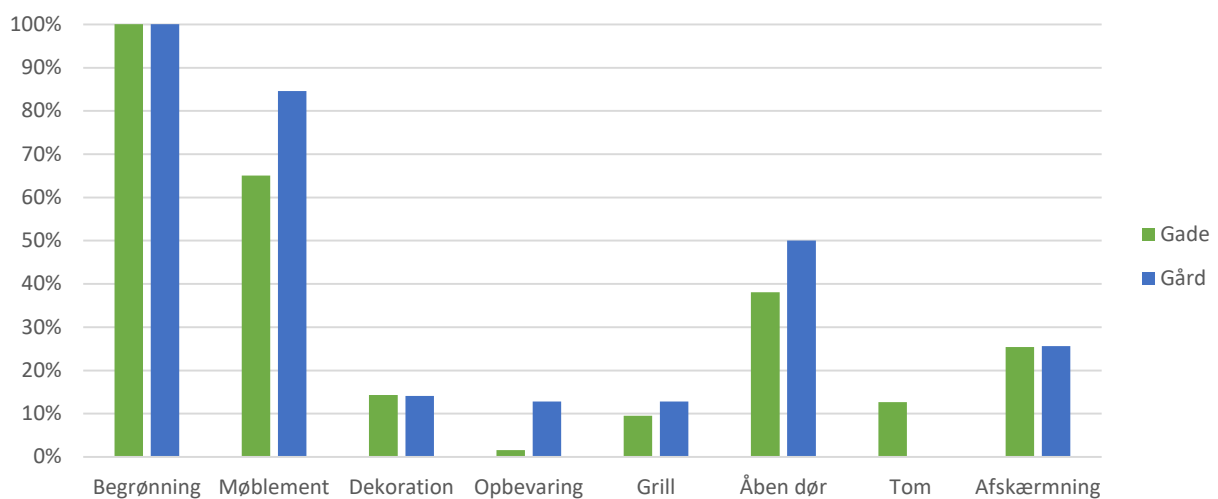
### Hvad har folk på altanen? Nordhavn



### Hvad har folk på altanen? Nørrebro



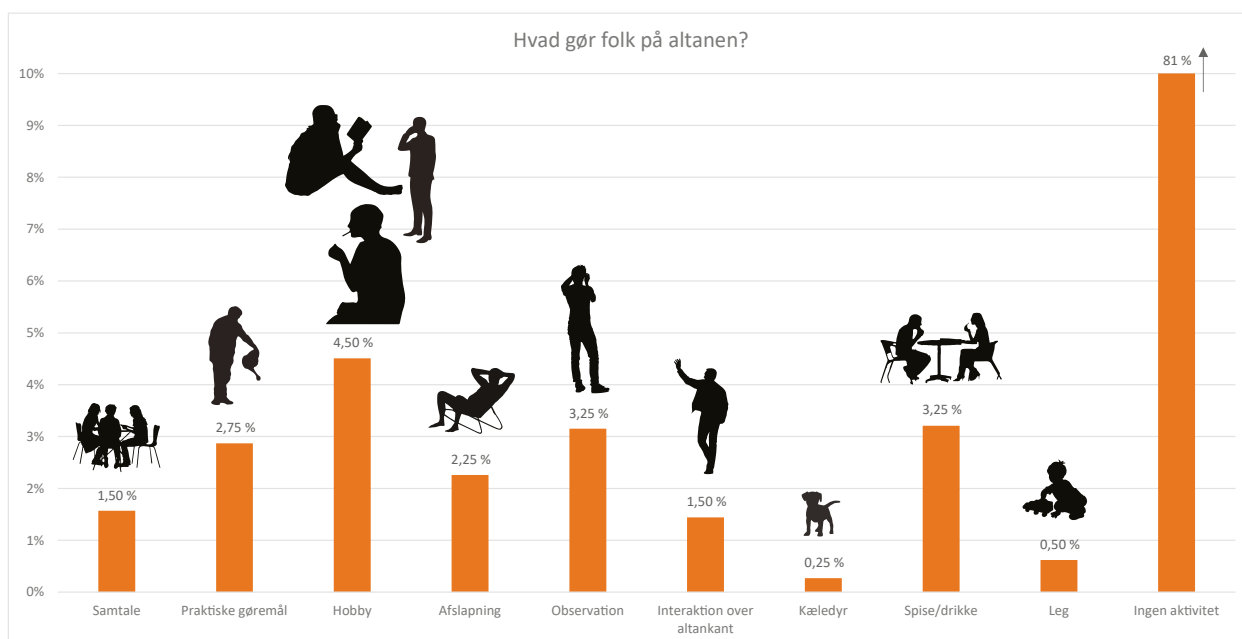
### Hvad har folk på altanen? Vesterbro



Når ejendommene i de tre cases, på forrige side, sammenlignes med hinanden, viser der sig flere interessante forskelle. Det bliver tydeligt, at størstedelen af møblement, begrønning og åbne døre i Nordhavn er på altaner ud mod gaden, hvor der også er udsigt til vandet. På Vesterbro har altanerne mod gården i højere grad møblement og åben dør, og de tomme altaner er primært på gadesiden. Det viser, at lejlighederne på Vesterbro i højere grad orienterer sig mod gården. I den forbindelse er det værd at nævne, at det registrerede gårdudsnit på Vesterbro indeholder en del altaner, der vender mod sydvest. Solens sidste stråler rammer derfor en del af altanerne i gårdrummet, og solorienteringen kan også påvirke, hvorvidt ejendommen orienterer sig mod gården eller gaden. Altanerne mod gaderummet på Vesterbro vender mod syd ligesom gaderummet i Nordhavn, og der var således skygge på bygningsfacaderne i tidsrummet for registreringerne. På Nørrebro vender altanerne mod gaden samt det registrerede gårdudsudsnit mod sydvest. Her tegner der sig et mere jævnt billede af genstande på altaner mod gade og gård. En yderligere forklaring på sammenfaldet mellem den procentvise andel af genstande på hhv. gård-

og gadefacaden kan være, at altanerne først for nyligt er etableret, og de derfor ikke er taget lige så meget i brug. I alle tre cases er det dog tilfældet, at altanerne ind mod gården i højere grad indeholder opbevaringsgenstande end altanerne ud mod gaden.

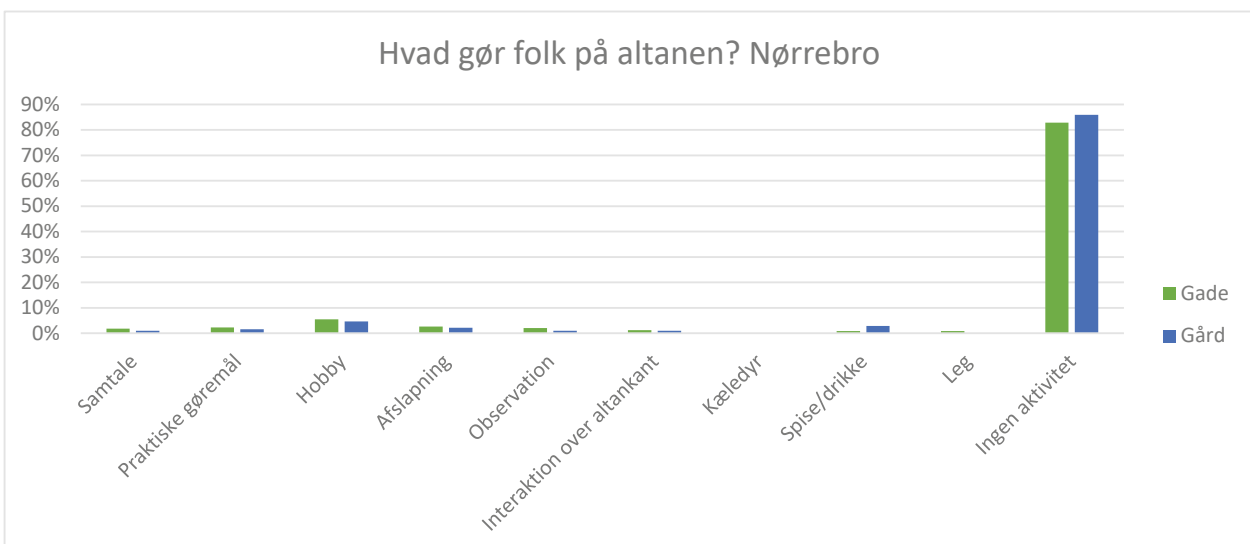
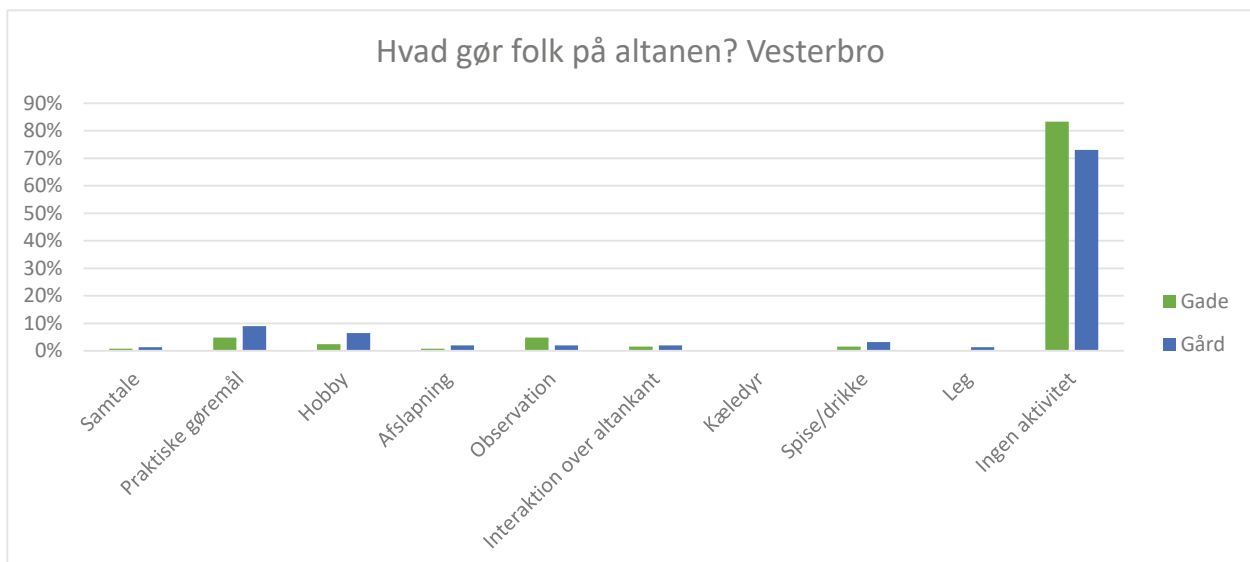
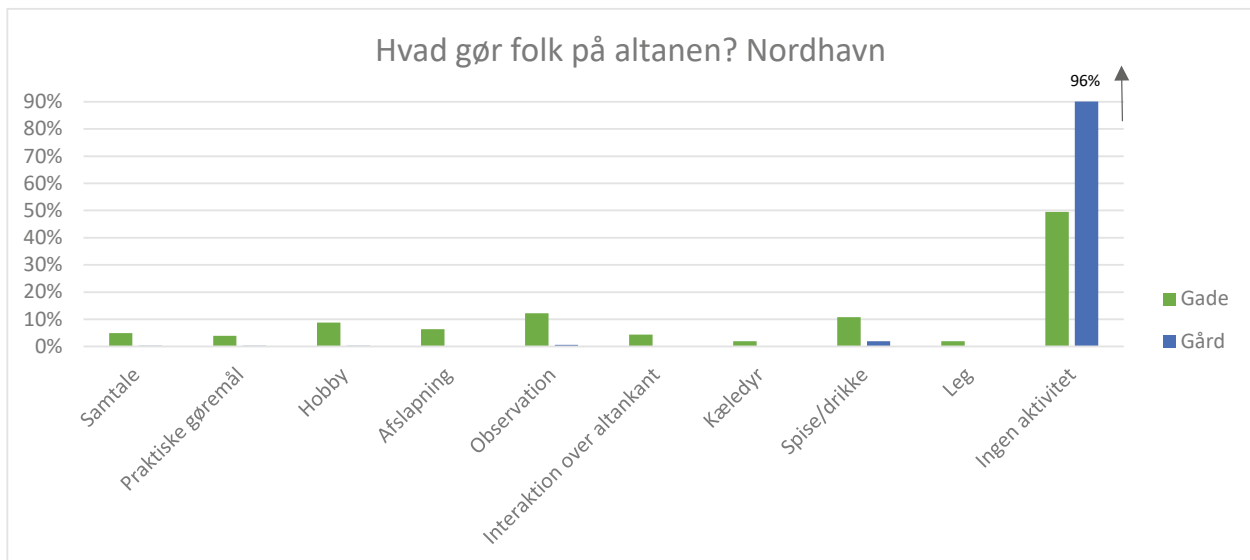
Foruden materielle genstande på altanerne har vi sideløbende registreret bevægelse på bygningens facade. Hver bevægelse på en given altan blev noteret, og en gang i timen registrerede vi ligeledes antallet af altaner, hvor der ikke forekom liv eller bevægelse. Disse er kategoriseret som "Ingen aktivitet". Diagrammet nedenfor viser altså den procentvise forekomst af aktivitet på alle tre ejendommers bygningsfacader med altaner i tidsrummet kl. 17-21. I de registrerede nedslag en gang i timen forekommer der ikke aktivitet på 81 % af altanerne på bygningsfacaden. Der er dog interessante nuancer, når der faktisk forekommer aktivitet på facaden. Altanen bruges primært til hobbyaktivitet, som indebærer at læse, bruge telefon eller computer samt rygning. Derudover er det praktiske gøremål som fx at ordne vasketøj, observation, hvor man blot står eller sidder og kigger ud, samt spiser og drikker, der forekommer på altanen, når den bruges.



I de tre grafer på næste side har vi ligeledes valgt at illustrere aktiviteten på altanerne. Vi skelner her mellem hhv. de tre case-egendomme samt gård og gade. Det er interessant, at der også her er forskel på Nordhavn og Vesterbro. Hvor der i Nordhavn er en stor del inventar på altanerne mod gaden, afspejler aktivitetsregistreringen også, at der forekommer mest liv og aktivitet på facaden ud mod

gaden. Derimod er der mest aktivitet på altanerne mod gården på Vesterbro. I Nordhavn bruges altanerne overvejende til at spise eller drikke eller observere livet på gaden. Altanerne på Vesterbro bruges i højere grad til praktiske gøremål, som fx at ordne vasketøj eller hobbyaktiviteter som rygning og brug af telefon og computer. Det samme gælder også brugen af altanerne på Nørrebro.





# ALTANERNES BETYDNING FOR BOLIGLIVET

## EN UDENDØRS DAGLIGSTUE

Mange af beboerne beskriver altanen som et ekstra rum, men ikke et hvilket som helst rum. De opfatter altanen som en udvidet dagligstue, hvor de kan slappe af, læse en bog, drikke en kop kaffe eller et glas vin og koble fra uden at skulle forholde sig til andre. Særligt i interviewene fra Nørrebro, inden altanerne blev opsat, er det tydeligt, at idealet og drømmen er en udendørs dagligstue, hvor man kan være i fred. Anna har boet i ejendommen på Nørrebro i flere år, men er flyttet tre opgange og ind i en nyistandsat lejlighed på Nørrebro, der står til at få en af de største altaner. Forud for etableringen af altanerne fortæller hun:

”

*Jeg elsker at bo i byen, men jeg er utrolig træt af, at man skal være offentlig for at være udenfor (...). Jeg synes det [altanen] er lidt som et ekstra rum, hvor man ikke er tvunget til at være indenfor, og det er super rart. Forestiller jeg mig. (Nørrebro, august 2019)*

Efter mange timers feltarbejde i de tre forskellige ejendomme må det konstateres, at det er forholdsvis sjældent, at altanerne faktisk bliver brugt til aktiviteter som at spise, drikke vin eller blot sidde og slappe af. Mindst lige så hyppigt bruges de til praktiske gøremål såsom at ordne vasketøj, vande planter eller at ryge og tale i telefon.

Anna fremhæver endvidere altanen som et sted, der kan noget andet end dagligstuen, fordi altanen fortsat er et luksusgode, selvom flere og flere får altaner i lejlighederne. Hun fortæller, at det gør altanen til et særligt frirum:

”

*[Altanen er] et sted, hvor man bare kan slappe af og bare være. Ligesom jeg har det med min stue.*

*Hvis jeg skal arbejde, så sætter jeg mig inde på vores kontor. Det [altanen] er sådan et slap-af-sted. Hvorfor tror du, altanen er så velegnet til det?*

*Fordi det ikke er livsnødvendigt at have en altan. Det er et luksusgode, man har, når man bor i byen, og så skal den bare nydes. (Nørrebro, august 2019)*

Der er også flere eksempler på, at altanen tjener et formål som en udvidet dagligstue, der kan fremvises for gæster. Beboere nævner eksempelvis, at de primært bruger altanen, når de har gæster, blandt andet som rygerum i forbindelse med fest. I Nordhavn, hvor altanerne er meget store, er der ligeledes registreret flere middagsselskaber, som foregår på altanerne ud mod havnefronten. Her forlænges sæsonen med varmelamper, så man også kan spise ude, når det er køligt, som Helle fortæller:

”

*Døren er altid åben. Vi er altid ude, vi spiser ude hver aften. Det er kun hvis det virkelig regner ind på terrassen, at vi ikke sidder herude. Men ellers så har vi ”varmerne” (varmelamper) på, og så har vi tøj på til det, et tæppe og så kan vi altid sidde herude og spise. (Nordhavn, august 2019)*

På Vesterbro er altanerne væsentligt mindre, og Søren fortæller, at han bruger gården i stedet for altanen, når han har gæster på besøg. Søren har to altaner ud mod gaden i sin lejlighed, der ligger på 5. sal, hvor han bor med sin kone og to børn.

”

*Sidste mandag talte vi om at lave noget hyggespisning og så sagde jeg: Jamen hvis vi skal lave noget hyggeligt, kan vi så ikke være i vores gård. Konen er ikke hjemme, og jeg kan ikke komme, hvis det er på Litauens Plads, der kan jeg ikke holde styr på dem [børnene]. Men nede i gården, der kan jeg tage del i det. Og på den måde bruger man gården som en udvidet dagligstue. (Vesterbro, juni 2020)*

Ud fra vores registreringer og observationer, kan vi se, at i alle de tre cases bliver altanen brugt som et rum, hvor altanejerne taler i telefon. Beboerne står enten og læner sig ud over altankanten eller går frem og tilbage på altanen, imens de taler i telefon. Altanen fungerer derfor i disse henseender som en slags telefonboks. Altanen er dermed ikke kun en forlængelse af dagligstuen, men også en måde at træde uden for lejlighedens fire vægge, dels for at få fred fra de andre i boligen dels for at undgå at forstyrre dem.

Solen og vejret har naturligvis stor betydning for, hvordan og hvor ofte altanen kan bruges som en udendørs dagligstue. I medierne er der endvidere rejst debat om, hvorledes Danmark egner sig til at have altaner, når der reelt er få sommerdage, hvor altanen bliver brugt til ophold. Det er også en diskussion flere beboere tager op.

Thomas har, ud over sin lejlighed i Nordhavn, en sommerlejlighed med altan i Sydeuropa. Han fortæller, at folk i Sydeuropa vil have en nordvendt altan med skygge, hvorimod der i Danmark er et større ønske om at få en sydvendt altan. Der er ikke mange dage i Danmark med fuld sol, og derfor ønsker folk at udnytte disse dage ved at have en sydvendt altan. Mange af beboerne er ligeledes meget opmærksomme på og bevidste om, hvordan solen bevæger sig i løbet af dagen og kan fortælle om de specifikke tidspunkter på dagen, hvor der er sol, hvornår der ikke er, eller om der overhovedet er sol på deres altan. Til spørgsmål om, hvorvidt beboerne helst vil have altan til gården eller gaden, afhænger svaret oftest af, på hvilken side af bygningen der er sol i løbet af dagen.

Omvendt er der imidlertid også eksempler på, at hvis altanen har sol hele dagen bliver uderummet for varmt at opholde sig i. Fx har nogle af familierne med mindre

børn haft forhåbninger om, at barnevognen kunne stå på altanen imens deres børn sov til middag. Desværre har det i praksis ikke været en mulighed, fordi barnevognen er blevet for varm. Andre af altanbeboerne har indkøbt parasoller til altanerne, så de har mulighed for at skærme af for solen, når det passer dem.

Når det er koldt og blæsende i Danmark bliver altanen ikke brugt til reelt ophold. Altanen bliver i stedet konverteret til et ekstra køleskab, hvor drikkevarer og mad kan nedkøles eller til et rum til tørrestativet. Ligeledes bliver altandøren ofte åbnet, så man kan få en fornemmelse af frisk luft og natur ind i boligen. Ligesom den åbnes, når der eksempelvis støvsuges.

## AT ÅBNE DØREN OG KOMME UD I NATUREN

Mange beskriver altanens værdi som noget, der rækker ud over konkrete ophold på altanen. For flere er en stor gevinst ved altanen, at den fungerer som et uderum i forlængelse af deres egen bolig. Som tidligere beskrevet lægger beboerne vægt på, at de kan opholde sig udendørs, uden at de befinder sig i det offentlige rum. Det at de ikke skal pakke en taske med mad og drikke, men nemt kan gå ind og hente de ting, de får brug for, giver en anden oplevelse af fleksibilitet i lejligheden. Kirstine bor på Vesterbro og har ikke altan i sin nuværende lejlighed, men har tidligere boet i lejligheder med altan. Hun fortæller:

”

*Når man kan gå ud på sin altan, er der en fleksibilitet, som ikke er så definitiv eller ultimativ i forhold til at være inde i sin lejlighed. Man kan komme lidt ud, selvom det ikke er rigtig natur eller rigtig ud. (Vesterbro, august 2019)*

Kirstine beskriver oplevelsen af, at hun med en altan i boligen både kan være indenfor og omsluttet af lejlighedens fire vægge, men samtidig har mulighed for at bryde ud af denne omsluttethed. På altanen kan hun komme ud i lyset og den friske luft – om end kun for en kort stund.

Altanen som privat uderum i forlængelse af boligen giver også en anden oplevelse af boligens rumlighed.

Camilla fra Nørrebro, der tidligere har haft altan, fortæller eksempelvis: *"Lejligheden bliver næsten dobbelt så stor om sommeren, fordi man kan komme udenfor"* (Nørrebro, august 2019). Citatet vidner om, at altanens værdi ikke blot er i de ekstra kvadratmeter, men at det i høj grad har noget at gøre med det udendørs rum i forlængelse af boligen.

Feltarbejdet viser ligeledes, at der ikke er så meget aktivitet, men at den i høj grad bruges som et rum, beboerne åbner døren ud til. Registreringerne viser, at der er åben dør på 38 % af altanerne, hvor der til sammenligning er møblement på 51 % og dekoration på 9 % af altanerne. Selvom altanejerne ikke opholder sig så meget på deres altaner, så føler de alligevel, at de får adgang til et uderum, fordi de kan åbne altandøren. Flere beskriver endvidere, at altanen tilfredsstiller behovet for at komme ud og få frisk luft. Dette aspekt er Nhung fra Nørrebro særligt begejstret over og fortæller forud for etableringen af altanerne:

”

*Det med at kunne gå udenfor og få luft uden at skulle gå rigtig ud. Nu hvor jeg er alene, har jeg brug for at komme ud lidt, men hvis jeg ikke gider, eller hvis jeg ikke rigtig skal noget ude, så får jeg ikke dårlig samvittighed, for så har man jo fået lidt luft i hovedet. I stedet for at gå en tur, hvis jeg ikke lige har overskuddet til det. (Nørrebro, august 2020)*

Altanen kan imødekomme behovet for at få frisk luft og bliver således et alternativ til at skulle bevæge sig ud i det offentlige rum for fx at gå en tur. Ligeledes fortæller flere beboere også, at de på altanen bedre kan tillade sig at slappe af, uden at de behøver at foretage sig noget særligt. På den måde er altanen et let tilgængeligt uderum i forlængelse af lejligheden, der også bevirker, at boligens rum opleves større.

Figur 10. Altanen åbner boligen op og giver beboeren mulighed for lige at komme udenfor for eksempelvis at vande planter. (Foto: Nanna Nielsen).



Behovet for direkte adgang til et privat uderum blev aktualiseret i foråret 2019, hvor mange danskere grundet udbruddet af coronavirus blev bundet til hjemmet. I begyndelsen af lock-down perioden fortalte de fleste, at det var for koldt at opholde sig på altanen, men blandt de der stadig var hjemme, da det blev varmere, nævner flere, at de brugte altanen mere, når de fx arbejdede hjemme. Martin bor i Nordhavn og var i corona-perioden på barsel. Han fortæller, at corona-tiden har gjort ham mere bevidst om, hvem der ellers bor i ejendommen, fordi så mange arbejdede hjemme, og de pludselig kunne se hinanden mere på altanerne.

En beboer på Nørrebro fortæller også, at corona-tiden gav hende tid og mulighed for at indrette sin altan og bruge den mere. Ligeledes understreger Elisabeth, hvordan hendes længsel efter naturen i lock-down perioden fik hende til at komme mere ud på altanen og hygge om sine planter.

”

*Vi gik meget lidt ud [i det offentlige rum], så man kunne gå ud [på altanen] og nippe lidt i nogle planter. Jeg har aldrig nydt foråret så meget, jeg har jo kunnet følge samtlige planter. Det der med at kigge op på himlen – det der med at der ikke var nogle fly, det hele stod stille. Altanen har været et kæmpe plus, min kone har vandet, jeg har nippet, fundet bladlus, fjernet dem. Som det er i en have, fuglefrø overalt, det er helt vildt, hvor meget de sviner (...)*  
(Vesterbro, Juni 2020)

Elisabeths altan er fuldstændig tilplantet med mange forskellige plantearter. Coronaperioden har for hende været forbundet med ro og en enorm opmærksomhed på naturens udvikling på altanen. Andre beboere uden altan har i stedet måtte komme ud i byens grønne områder for at få frisk luft under lock-down. Karin bor på Vesterbro i en stueejlighed uden altan, og hun fortæller, at corona-perioden har krævet en del planlægning for hendes familie. De har ikke altan, men savnede det virkelig i denne periode. I stedet måtte familien planlægge at komme ud

og rundt i byens grønne oaser i de tidligere morgentimer for ikke at møde for mange andre mennesker. Morgenturene gjorde også, at hendes drenge kunne få brændt lidt krudt af, inden de skulle tilbage i lejligheden.

Udbruddet af coronavirus har altså ikke radikalt ændret folks altanbrug, men det har alligevel skærpet beboernes behov for et privat uderum. Herved er altanen blevet værdsat som uderummet, der tilfredsstiller længslen efter frisk luft og natur uden social kontakt. Den er samtidig en værdsat forlængelse af boligen.

## ALTANEN GRIBER IND I BOLIGEN

Flere af beboerne er meget opsatte på at indrette deres altan som et fleksibelt rum med fold-ud borde og stole, hængekøjer med videre. De fleksible elementer på altanen er både med til at udnytte altanens lille areal, men kan også være et tegn på, at altanen er noget, beboerne aktiverer, når den skal bruges, og noget de lukker ned og rydder op efter, når de går ind igen. På den måde er altanen ikke blot en udendørs dagligstue, men et rum, der fordrer en anden fleksibilitet.

I feltarbejdet er der flere eksempler på, at altanen også giver anledning til forandringer inde i boligen. Ved etableringen af altan og dertilhørende altandøre bliver der gennemført en indgriben i både murværket og lejlighedens vægge. I ejendommen på Nørrebro var der, inden påsætning af altanerne, mange overvejelser om, hvor altanen og altandøren skulle placeres. Nogle mente, at altaner ud fra køkkenet ville give bedst mening i forhold til at mindske gennemgangen i de andre værelser. "Køkkenet er mere et gennemgangsrum end soveværelset er", fortæller Anna (Nørrebro, august 2019). Ligeledes fortæller flere, at en sådan placering af altanen vil skabe god sammenhæng mellem køkkenet, hvor mad tilberedes og altanen, hvor mange beboere forestiller sig at skulle spise middage og drikke kaffe og vin.

Andre beboere beskriver udfordringer ved, at altaner monteres ud fra værelser eller rum, som ikke er oplagte at have altan ud fra. Det kan eksempelvis være børneværelset eller soveværelset.

”

*Man kunne oprindeligt vælge, om man ville have døren i køkkenet eller soveværelset. Men da det førhen var en lejebolig, havde de ikke noget at skulle have sagt, og så blev det bare i soveværelset. Men hvis vi havde kunne bestemme, ville vi have haft den i køkkenet.*  
(Nørrebro, august 2019)

Anna er flyttet ind i en tidligere lejebolig, der efter altanpåsætning er blevet konverteret til en andelsbolig. De forhenværende beboere var lejere, og havde derfor ikke den samme indflydelse på altanens placering, som hun ville have haft, hvis hun var flyttet ind forud for etableringen af altaner. Altanens placering ud fra rum, som ikke virker oplagte for beboerne, har vist sig at være afgørende for brugen af altanerne. Flere beboere med altaner ud fra soveværelset fortæller eksempelvis, at de ikke bruger den så meget.

Andre beboere oplever samme udfordring, men har i stedet valgt at omstrukturere værelsesfordelingen i lejligheden.

”

*Dog er det blevet nødvendigt at omstrukturere lejligheden, som det er nu ligger jeg og sover helt op ad døren, hvor folk ude i gården går lige op af og kan kigge ind. Så jeg vil rykke rundt, så det enten bliver min datters værelse, som altanen går ud fra, eller måske rive en væg ned, så køkkenet bliver større. På den måde har det sat nogle større projekter i gang med den altan.*  
(Nørrebro, juni 2020)

For di altandørene, udover et bedre lysindfald, også medfører større indkig, har nogle af altanejerne måtte rykke rundt på værelsesfordelingen inde i lejligheden, fordi det øgede indkig i værelserne gennem altandørene generede dem. I dette perspektiv er altaner altså ikke blot et ekstra rum, der tilføjes facaden. Altanen og altandøren er også noget, der forandrer boligen som helhed,

idet det i nogle tilfælde kræver tilpasning at få skabt en sammenhæng mellem altan og bolig. Nogle af disse forandringer kan virke uoverskuelige for beboerne, og de vælger derfor ikke den mest optimale eller ønskværdige løsning, fordi de fx ikke har overskud eller økonomi til at renovere et helt køkken oveni påsætningen af altaner.

## LYSTEN OG PLIGTEN TIL AT INDRETTE SIG HYGGELIGT

Beboerne fremhæver deres altan som et privat uderum, som de har lyst til at indrette og gøre hyggeligt. Alle rede inden altanen bliver etableret, har mange af dem gjort sig detaljerede forestillinger om, hvordan altanen skal indrettes, og kan nøje beskrive med hvilke møbler, blomster og krydderurter. Mange fortæller om altanens specifikke mål og størrelser, når de præsenterer deres forestillinger og forventninger til indretningen af altanen. Anna fortæller:

”

*Vores altan bliver 4 m lang og 1,3 m dyb, så den er ikke sådan kæmpe kæmpe. Men der skal være et cafébord, og to af de der marguerit-stole, du ved de der retro-teak stole, og så skal der være nogle krukker med blomster og nogle altankasser med krydderurter. Men så skal der også være plads til, at der kan stå et tørrestativ.*  
(Nørrebro, august 2019)

Det er dog tilsyneladende ikke kun for ens egen skyld, at altanen skal indrettes på en hyggelig måde. Mange er også bevidste om, at deres altan bliver en del af naboernes og fællesskabets udsigt, ”man bidrager selv til hyggen,” som en beboer formulerer det. Beboerne ser altså ikke blot deres altaner inde fra lejligheden og ud, de ser også deres altan udefra gennem andres øjne. Det kan beskrives som en form for udtalt social forventning eller pligt til at indrette altanen, når nu de har fået en. Eksempelvis fortæller Elisabeth, som ikke selv har været fortalere for at få altan, om

oplevelsen af, at deres bare altan uden inventar ville give anledning til, at andre får et dårligt indtryk af én:

”

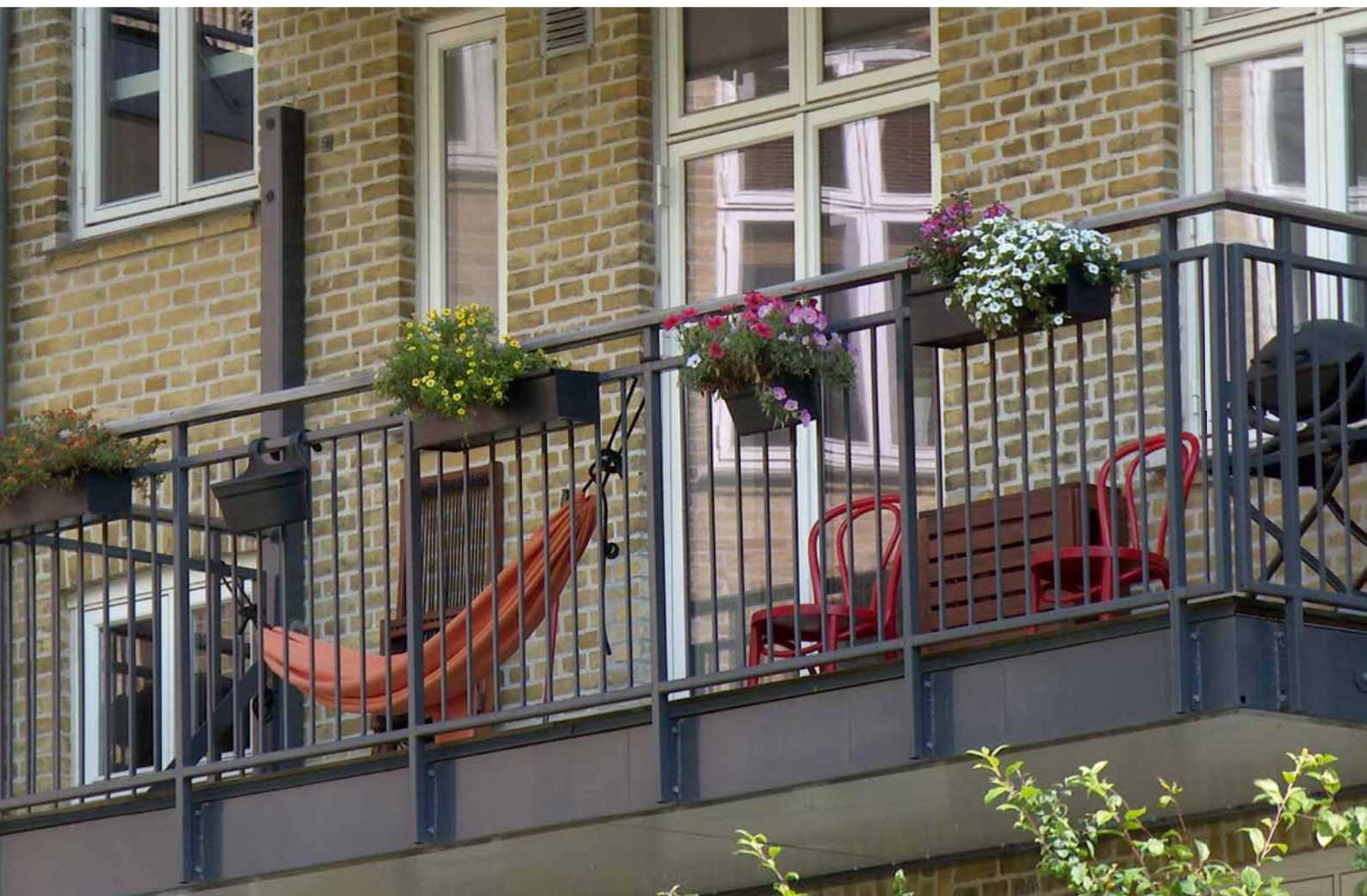
*Men da [altanen] kom (...), var det jo det der bur vi havde set. Man kiggede bare og sagde: what the fuck skal vi med det der lort. Og jeg kiggede på den, og synes det var så pinligt, at vores var helt bar. Der var ingenting derude, bortset fra tre planter, som døde i løbet af tre uger. Så vi købte sådan nogle stole og et bord, for jeg synes på en eller anden måde det sagde noget dårligt om vores forhold. (Vesterbro, juni 2020)*

Direkte adspurgt siger mange af beboerne, at det er et privat anliggende, hvordan man indretter sin altan. Alligevel er mange tilbøjelige til at se lidt skævt til naboer, som ikke indretter altanen, men blot lader den stå tom

eller bruger den til rod, vasketøj, skrald, tomme øldåser og opbevaring. Det opleves af de fleste beboere som generende eller synd og skam. Meget få af beboerne har dog konkrete eksempler på, hvornår deres naboer har haft skrald eller lignende på altanen, som har generet dem; de fleste synes at overholde den uskrevne regel om "at bidrage til hyggen". En enkelt beboer pegede på en af naboernes altaner undervejs i et kort interview i gården på Nørrebro. Her brugte en nabo sin altan til opbevaring af tomme dåser. Selvom beboeren godt vidste, at dåserne ville blive fjernet, var det tydeligt, at det var et irritationsmoment, at altanerne blev brugt til rod.

Nogle af beboerne, der har visne planter eller skrald på altanerne, taler undskyldende om altanens indretning. De udtrykker et ønske om at indrette altaner som nogle af de andre altaner med begrønning og flotte dekorative elementer. Indretningen bliver altså også en måde, hvorpå beboerne sammenligner sig med hinanden. På den måde er altanen en del af en repræsentativ sfære, hvor altanen bliver et udstillingsvindue, som andre mennesker kan kigge på. Helle bor i stueetagen i Nordhavn og fortæller om deres terrasse:

Figur 11. Mange altanejere gør meget ud af at indrette altanen med planter, blomster og møbler. For deres egen skyld, men også fordi altanen er så eksponeret et rum. (Foto: Nanna Nielsen).



”

*Min mand siger, at vi har pligt til, at det skal være i orden, da vi bor nede [i stueetagen], hvor folk også kommer og kigger. Vi fjerner rester, det skal se præsentabelt ud, sådan at man har lyst til at være her (...) Både for vores egen skyld og for andres øjne.  
(Nordhavn, august 2019)*

Selvom altanejerne ikke kender størstedelen af de forbi-passerende mennesker, skal altanen fremstå præsentabel både af hensyn til familien selv, men også af hensyn til forbi-passerende i byrummet. Det vidner om, at der er en række sociale normer, som altanejerne typisk bestræber sig på at overholde. Blandt andet at indrette og sikre at altanen fremstår pæn, hyggelig og imødekommende over for byrummets forbi-passerende. Nogle mener, at der er behov for at ensrette, hvad der må være på altanerne, for ikke at støje med det visuelle udtryk over for andre, som ikke har indflydelse på, hvordan altanerne bliver indrettet.

Elisabeth fortæller: ”[Jeg] synes det var så pinligt at vores [altan] var helt bar (...) Alle de andre begyndte at sætte blomster derud. Jeg læste, hvad der var af bøger om altaner. Jeg vidste ingenting om altaner. Vi endte med at invitere et firma hjem og plante vores altan til os” (Vesterbro, juni 2020). Citatet peger på, at beboerne føler, at der ligger en prædisponeret viden og normer om altaner, som skal tilegnes og tillæres.

En ung mand på Vesterbro beskriver det sådan, at altanen nærmest er et spejl på, hvor beboeren er i sit liv. Hans egen altan var således kommet i påfaldende dårligere stand, efter han var blevet single:

”

*Den plejede at være rigtig rigtig flot med planter og blomster, men så blev jeg single, og så gik den i forfald. Det er lidt pinligt, men når skraldet begynder at lugte, og man er på 4.sal, så kan man godt lige stille det ud på altanen. Min altan kunne godt bruge en lille 'shiner'.  
(Vesterbro, juni 2020)*

På den måde bliver altanen en spejling af, hvor altanejerne er i deres liv, og om de udnytter altanens potentialer. Det er interessant, at vedkommende påpeger en vis pinlighed over at bruge altanen til skrald. Det vidner om, at beboerne er opmærksomme på, at altanen forventes 'at shine', fordi den er til skue for andre, og indgår som et element i byens visuelle udtryk.

## ALTANEN VISER, HVEM VI ER: LYSKÆDER, GRILL, TING OG SAGER

Nogle af beboerne fremhæver altanens indretning, inventar og beplantning som et billede på, hvilke mennesker eller familier der bor i lejlighederne inde bag altanen. Kirstine, som bor på Vesterbro, var i sin tid fortæller for, at ejendommen skulle have altaner, og har lagt mærke til, at nogle altanejerne præsenterer personlige værdifællesskaber med altanen som platform.

”

*Det er sjovt at se, man får et kig ind i folks liv, om altanen er fyldt med ølkasser eller FCK flag eller altankasser, der er ordnet med blomster, eller nogen der intentionsmæssigt har købt alt muligt lækkert, og så står det lidt hen. (Vesterbro, august 2019)*

At der hænger et FCK-flag fortæller, at her bor en FCK-fan. Stole og borde, planter og blomster, parasoller og grill kan også i sig selv fortælle om, hvem der bor bag facaden, men dog på en noget mere diskret måde, fordi mange af altanejerne har nogenlunde samme basisinventar på altanen. FCK-flaget skiller sig ud fra resten af altaninventaret og kommunikerer derfor både visuelt og værdimæssigt til naboerne eller forbi-passerende. Andre steder er det et regnbuefarvet Pride-flag, tibetanske bedeflag eller sågar et banner med påtrykt statement, som er med til at give omgivelserne et indtryk af altanens beboere. I løbet af corona-tiden dukkede adskillige paddleboards endvidere op på altanerne i Nordhavn, muligvis fordi beboerne havde fået mere tid og



lyst til havsport, muligvis også som et statement om, hvem de er og gerne vil være. Corona gav også anledning til at ekstra mange regnbueflag-flag vejrede fra altanerne, da den vanlige afholdelse af den årlige Pride Parade med optog og store sociale arrangementer blev vanskeliggjort. Så meget desto vigtigere blev altaner – ligesom sociale medier – som en platform for "at vise flaget".

En af beboerne fra Nørrebro fortæller, at altaner giver indblik i, hvem der bor i lejligheden. Altanernes indretning bliver altså visuelt kommunikerende, men det gør altaner uden indretning også. Forbipasserende eller naboer ledes til at tænke over spørgsmål som: Gad vide hvorfor de ikke bruger deres altan? Står lejligheden tom? Nogle af beboerne fortæller, at de ved hvilke mennesker, der bor hvor og med hvilke altaner, men uden nødvendigvis at have kommunikeret med dem før. Altanen er med til at give et praj om, hvem der bor der, og hvilket liv der leves bag facaden. Fordi altanerne bliver bygningens ansigt udadtil, bliver indretningen af altanerne også nogle steder et fælles anliggende.

I Nordhavn har der eksempelvis været nogle interne diskussioner i ejendommen omkring ophæng af forskelligt

inventar, og der er kommet retningslinier for, hvilke typer varmelamper og markiser der må sættes op. Men også udover retningslinierne ses der en klar tendens til, at altaner, der ligger tæt på hinanden, møbleres med samme typer krukker, stole, grill mv. Martin i Nordhavn beskriver, at man tydeligt kan se, hvor der bor udlændinge – her adskiller indretningen sig:

”

*På en måde er det ærgerligt, at man ikke bare må gøre, hvad man vil. Det bliver lidt ligusteragtigt (...) Man mangler lidt en forskellighed her. Man kommer til at ligne lidt hinanden. Og så alligevel ikke: Det der er fantastisk ved Nordhavn er, at der bor mange udlændinge. Man kan se det på altanindretningen. Næsten alle danskere sætter varmt lys op – men udlændinge sætter farvet lys op og farvet lys på juletræet. (Nordhavn, juni 2020)*

Figur 12. Regnbuefarvede Pride-flag vejrer i vinden og kommunikerer et budskab til naboer og forbipasserende. (Foto: Nanna Nielsen).



På den måde beskrives altanen som et sted, hvor der både skal tages hensyn til andre beboere og folk i byrummet, men også som et rum, hvor der skal være plads til at beboerne kan indrette sig, som de ønsker. Martin sammenligner de ensartede altaner med parcelhusenes ligusterhække og forhaver. Man kan gennem altanernes indretning holde øje med folk, ligesom man i parcelhusene kan tjekke om græsset er klippet, og hvor stor en bil der holder i carporten. I feltarbejdet er der særligt observeret brug af store gasgrill på altanerne i Nordhavn, og beboerne fremhæver selv grillen, som noget de er glade for at have på altanen. En kvindelig beboer fra Nordhavn viste, hvordan samtlige altaner på facaden havde fået samme type store webergrill, og tilføjede, at der vist kørte en uofficiel konkurrence blandt mændene om at have den største grill.

I byen bor der mange forskellige mennesker, og det vil alt andet lige kunne aflæse i deres indretning af altanen. Fx som beboeren i citatet fremhæver, er der nogle kulturelle forskelle i, hvordan danskere og udlændinge pynter deres altaner. Altanerne er altså med til at eksponere forskelligheder mellem byboerne, som facader uden altaner i højere grad skjuler. Desuden foregår der, gennem naboers indblik i den private altan, en form for mikrosocialisering, hvor beboerne tilpasser sig til deres naboer. I Nordhavn har alle pludselig store webergrills eller paddleboards på altanerne, på Vesterbro og Nørrebro er det i højere grad samme cafésæt og altankasser med samme type blomster, som dukker op.

## INSTA-ALTANEN OG IDEEN OM ALTAN FREM FOR REEL BRUG

Fleere af beboerne finder inspiration til altanindretningen hos andre af naboerne, andre altanejere i byen eller forskellige sociale medier særligt Instagram og Pinterest. En del af beboerne har søgt viden og inspiration til, hvordan deres nye altanrum kan indrettes mest optimalt i forhold til pladsen. Mange af beboerne har forud for etableringen af deres altan drømme og forventninger til, hvordan de skal indtage deres nyhvervede altan. Selvom beboerne drømmer om et frirum, hvor de kan drikke kaffe eller vin, slappe af, grille og spise aftensmad i solens lys, viser virkeligheden sig

typisk at være en lidt anden. Beboerne fortæller, at når det kommer til stykket, er det meget få gange, hvor de har siddet på altanen med et glas kølig vin i solens stråler. Ofte har hverdagen overtaget, hvilket betyder, at altanen meget sjældent bliver brugt, når de kommer hjem fra arbejde og har forskellige gøremål. Pia bor i Nordhavn med sin mand og sine to sønner. Hendes mand sætter særligt pris på altanen, fordi de kan bruge den til at sidde og spise samt grille. Alligevel fortæller hun:

”

*Grille, det gør vi, men sidde og spise gør vi faktisk ikke. Sidste sommer gjorde vi det tre gange, denne sommer har vi ikke gjort det. Det er mere noget med, at min mand kommer hjem fra arbejde står og griller, vi andre kommer ikke derud. Når ham her [hendes søn] er vågen, vil jeg hellere være inde med ham, hvis det er godt vejr, kan jeg måske sidde og sole, men ikke hver dag.*

*(Nordhavn, august 2019)*

Citatet vidner om, at altanen kræver tilvænning og tilpasning ind i hverdagens rutiner for at blive noget, som familien reelt kommer til at bruge. For nogle forbliver den endda et rum, der primært repræsenterer muligheden og drømmen om at sidde ude og spise, drikke vin mv., snarere end at dette bliver en normal hverdagspraksis.

En del af naboerne sætter pris på, at andre altanejere gør noget ud af deres altan. Fordi altanen er et lille udhæng på bygningen og derfor ikke rummer alverdens plads, er altaninteriøret ikke tilfældigt. Sociale medier bruges ivrigt som inspiration til indretning og kommunikation om altaner. Samtidig minder den iscenesættelse og personlige kommunikation, der finder sted på altaner om den, der finder sted på sociale medier. Begge steder eksponeres det private rum i det offentlige, og bliver en platform for at kommunikere, hvem beboeren er. Elisabeth lægger hyppigt billeder af sin frodige grønne altan ud på Instagram, og fortæller leende, at hun faktisk måtte besøge en ven på den anden side af gården, for at tage de bedste billeder. De mange planter gør, at hun næsten ikke kan opholde sig på altanen, men hun mener også, at det er løgn, når andre iscenesætter deres altanliv på sociale medier:

”

*Det er en kollektiv løgn. Jeg kan jo se, at der ikke sidder nogen derude og drikker kølig hvidvin. Det er virkelig en drøm: ”Det er dejligt vejr, det blæser overhovedet ikke, man kan ikke høre naboerne” – det er løgn. Når de siger: ”Det er så dejligt at kunne åbne dørene”, og så begynder de at snakke om den der rosé (...) Jeg så det på Instagram, før jeg selv fik altan (...) Mange havde travlt med at fortælle det til venner og bekendte; rosédrømmen, så kan man sidde derude, det ville være så dejligt - så begynder de at sætte det der bur op. Men hvor meget fritid har folk? De kommer ikke til at sidde der og sippe kølig hvidvin – jeg har i hvert fald ikke set altaner, hvor de sidder på den måde.  
(Vesterbro, juni 2020)*

Som registreringer i det indledende kapitel vidner om, er der det meste af tiden ikke aktivitet på altanerne. Når der forekommer bevægelse på facaden, er det lige så meget af hobbykarakter, praktiske gøremål eller observation af livet uden for altanen, som det er at spise eller drikke. Drømmen om altanlivet finder altså sjældent sted i praksis, men reproduceres gennem adskillige sociale medier og reklamer for indretning af altanerne og former derigennem også beboernes måde at tænke og tale om altaner.

## DELKONKLUSION

Drømmen om altanen handler om en udendørs, tilplantet dagligstue, hvor man kan sidde i fred og nyde en kop kaffe, eller et glas køligt hvidvin og en god middag. I realiteten bruges altanerne meget af tiden ikke på den måde, men ofte snarere som et sted, hvor beboerne lige går ud og taler i telefon, ryger en cigaret, hænger vasketøj op eller tager bestik af vejret. Det betyder ikke, at altanerne ikke er vigtige for langt de fleste beboere. Den åbne altandør repræsenterer en mulighed for at træde uden for boligens fire vægge og få en fornemmelse af frisk luft og natur ind i boligen. Altanen og den åbne altandør griber ind i boligen og er med til at åbne boligen op mod omgivelserne, men kan også bevirke, at boligen må omstruktureres for at skabe bedre sammenhæng mellem bolig og altan. Udover tanker omkring sammenhængen mellem altan og lejlighed, gør beboerne sig mange tanker om indretningen på altanerne. De fleste gør sig umage for at indrette altanen pænt og hyggeligt – i første omgang for deres egen skyld, men også fordi mange er bevidste om, at der er tale om et eksponeret rum, som naboerne har udsigt til, og som også præger bygningsfacaden. Indretningen af altanen viser, hvem beboeren er eller gerne vil være. Det gælder for boligen i det hele taget, men fordi altaner er så eksponerede, kan de i særlig grad tjene som et udstillingsvindue og en måde at vise, hvem der bor bag facaden. Ofte tilpasser beboerne deres altanindretning efter naboerne – det handler om at passe ind og ”bidrage til hyggen”, men altanen kan også være en platform for at skille sig ud og ”vise flaget”. Her ligner selviscenesættelsen på altaner for så vidt den, der finder sted på sociale medier, og denne funktion forstærkes i forbindelse med corona, hvor flere er bundet til hjemmet og sociale sammenkomster og manifestationer er begrænset.

# NABOSKAB & GRÆNSEDRAINGER

## ALTANER BRINGER NABOER TÆTTERE PÅ HINANDEN

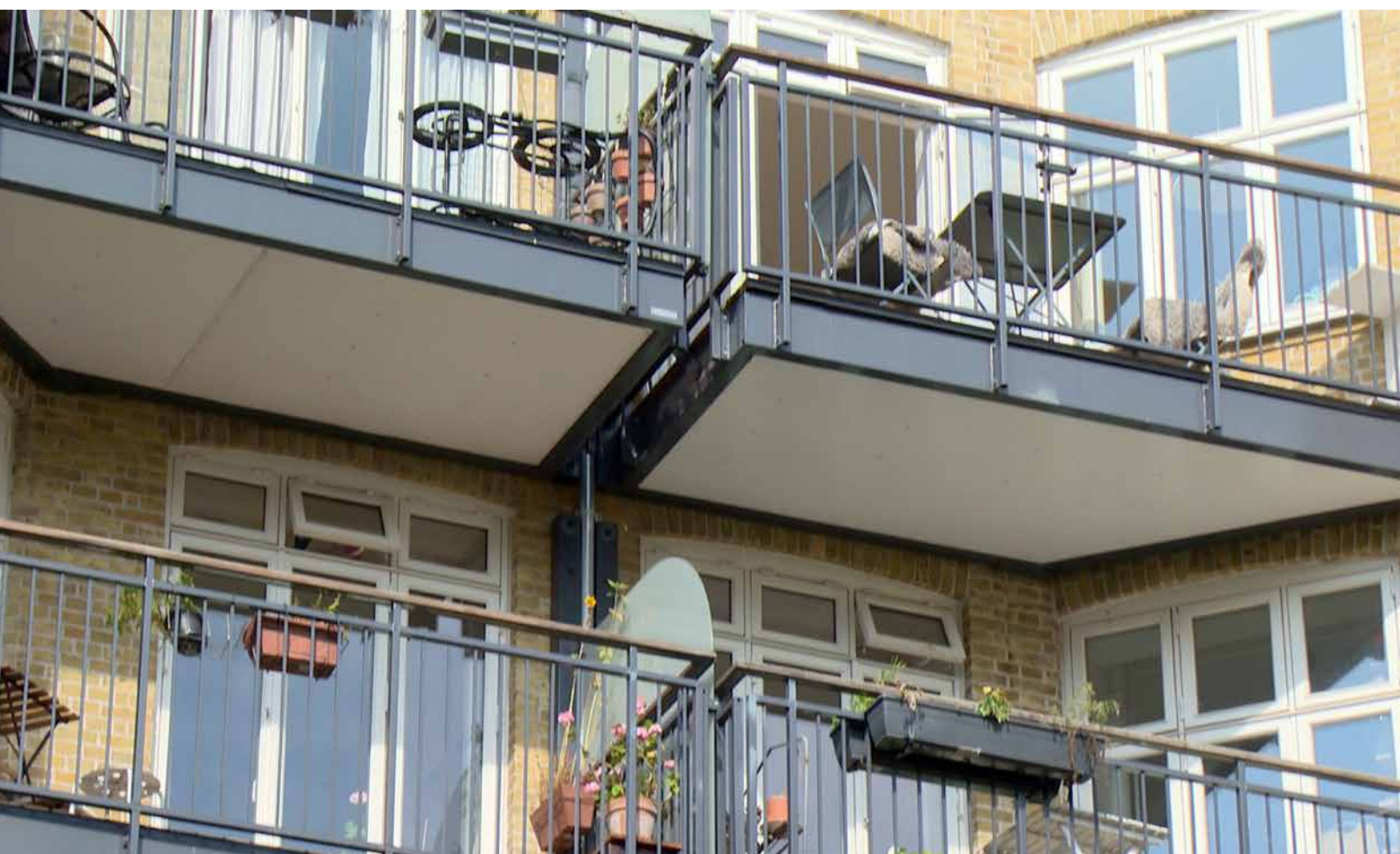
I byen bor man tæt, og naboer kan ofte høres gennem væggen, og genboer skimtes gennem vinduet. Altanerne bringer imidlertid naboerne endnu tættere på – både fysisk, visuelt og lydligt, særligt om sommeren, når dørene står åbne, og der er aktivitet på altanerne. Det kan både opleves som noget positivt og som noget negativt, at man kan komme tættere på hinanden, og typisk er der nogle nye normer for naboskab, der forhandles løbende, som altanerne skyder frem.

Nogle ser det som en positiv signalværdi om åbenhed og fællesskab, at altaner har medført en øget mulighed for at følge med i hinandens liv. Victoria har ingen altan og kun et lille køkkenvindue ind til gården, men fremhæver alligevel altanernes signalværdi:

”

*Jeg synes, det skaber en god stemning. Og at det så ikke i praksis, er det der foregår, betyder ikke så meget, men det er mere den der grundlæggende stemning. Man inviterer folk fra lejlighederne ud på gaden, og vi ude på gaden bliver også inviteret lidt tættere på folks hjem. (...) Signalværdien i det er positivt. Fordi jeg synes, det er vigtigt, at vi kommer hinanden ved, og at vi er opmærksomme på, at vi har et fællesskab med hinanden. I samfundet generelt og selvfølgelig også i byen. (Vesterbro, juni 2020)*

Figur 13. Naboerne kommer tæt på hinanden med altaner. (Foto: Nanna Nielsen).



Søren fra Vesterbro fortæller ligeledes om en episode, hvor altanerne skabte en relation mellem en genbo og ham selv:

”

*Lige da vi fik altanerne, så var der en genbo, som jeg aldrig har snakket med. Så stoppede han op udenfor og sagde: Det er nogle pisse fede altaner, det ser pisse godt ud, og han anerkendte, at det var livsændrende for os, og at det også pyntede på hans udsigt. Det var den der fornemmelse af, at man er i et fællesskab på en eller måde. (Vesterbro, juni 2020)*

Altanerne fremkalder altså for nogle beboere følelsen af at være en del af et større fællesskab med naboer og forbi-passerende på gaden, fordi altanerne skaber muligheden for kontakt mellem den private bolig og det offentlige rum.

Særligt de steder, hvor altanerne sidder helt tæt, bliver den enkeltes brug af altanen noget, som afhænger af naboerne. Flere fortæller således om et uformelt ”førsteretsprincip” i situationer, hvor altanerne sidder så tæt, at det føles upassende at opholde sig derude samtidig med sin nabo: Den der er derude først, ”har” altanen. Lea bor på Vesterbro og hendes altan er placeret i et hjørne øverst oppe i gården. Hendes altan ligger helt tæt op ad naboens, men er adskilt af en matteret glasskærm, så de ikke kan se hinanden, kun høre hinanden. Hun går ind i lejligheden, hvis hendes naboer er ude på deres altan, og de gør det samme:

”

*De er der kun i weekenden. Jeg vil ikke forstyrre. Hvis ikke jeg behøver at være her [på altanen], så går jeg gerne ind og har bare døren stående åbent. Jeg kan ikke lade være med at lytte. (...) De har samme hensynstagen som mig. De går også ind og lukker døren, hvis vi sidder derude og taler. (Vesterbro, juni 2020)*

Ofte fungerer det således fint, at beboerne tager hensyn og tilpasser sig til hinanden. For flere er forskellene mellem dem selv og deres naboer blevet tydeligere med altanerne. Alfonso, en midaldrende mand, som har boet i lejligheden på Nørrebro i over 20 år, føler sig lidt beklemt over, at flere og flere af hans naboer er studerende, der er yngre end hans egne børn. Han har selv anden etnisk baggrund end dansk, men føler, at han er en af de eneste tilbage: ”Før var der mange flere udlændinge. Før var der mange flere drinkere, der sad altid 20 dernede, og de var skide hyggelige. Nu er det blevet sådan en pæn ejendom, man skulle tro, det var en ejendom på Østerbro,” fortæller han (Nørrebro, juni 2020). Ændringen i beboersammensætningen blev dog særligt tydelig for Alfonso, første gang han gik ud på den nyetablerede altan og så en nabo, han aldrig havde mødt før:

”

*Første gang jeg gik derud, stod der på altanen lige ved siden af sådan en ung kvinde, måske 20 år. Store bryster, store baller, en hvepsetalje – hun var en babe. Havde kun en lille bikini på. Jeg hilste ikke, gik bare ind. Der en selvhøjtidelighed, de er lidt afvisende, hvis du ikke er i deres alder. Havde det været en udlænding, eller en ældre kvinde – så havde jeg hilst. Selvfølgelig, det ville være hyggeligt. (Nørrebro, juni 2020)*

Som citatet illustrerer, ville Alfonso egentlig gerne have et naboskab, hvor man hilser på hinanden. Men han oplever, at de nye beboer er meget anderledes i forhold til ham selv, hvilket altanerne har tydeliggjort. En del af beboerne har på den ene side fortalt, at det er begrænset, hvad de kender til deres naboer i ejendommen, men undervejs i interviewene har de alligevel kunne fortælle om flere af deres naboer, ud fra hvad de har set på altanerne. Lea, som ofte er hjemme i løbet af dagen, sidder ofte på sin altan i hjørnet af gården og slapper af. Hendes nøje beskrivelser af altannaboernes ophold og aktivitet i gården vidner om, at selvom hun ikke har en intention om at følge med og holde øje med livet i gården, opfatter hun uundgåeligt naboernes ophold og aktivitet.

## NABORELATIONER OG FÆLLESSKAB PÅ HØJKANT

Fælles for alle tre cases er, at når naboerne hilser eller indleder korte samtaler henover altankanten, er det typisk, fordi der forud for kontakten allerede er etableret en naborelation. Eksempelvis fortæller flere af beboerne, at kendskabet og fællesskabet med deres naboer skyldes, at de har børn i samme aldersgruppe. Andre beboere fortæller, at de har et nabofællesskab med de af beboerne, som har kæledyr. For én af beboerne i Nordhavn har deres hund været medvirkende årsag til, hvem de taler med af deres naboer. Før de havde hund var deres naboskab meget begrænset.

Som en del af beboerne peger på, etableres der naborelationer, fordi naboerne har en række fællesnævner, som de kan tale om. På Vesterbro fortæller Janne, der ikke selv har altan, at altanens indretning og den synlige aktivitet på altanen giver dem noget at tale med naboerne om.

”

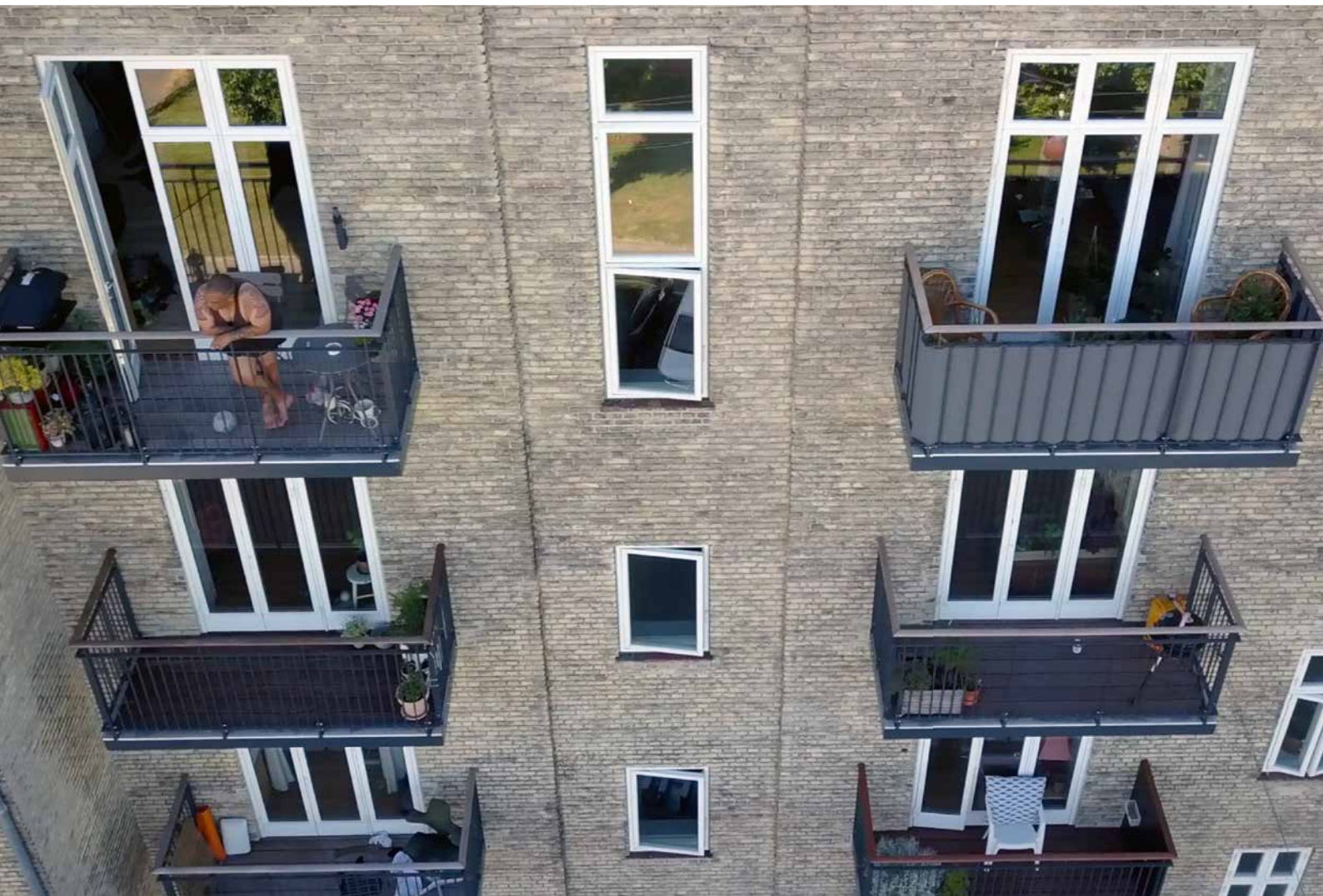
*Det giver hurtigt et samtaleemne: ”Fint med de der blomster”, ”Hvor bliver din datter stor, hun er begyndt at kravle”.*

*Det giver jo billige, nemme samtaleemner der kan opstå ved, at vi har et lille kig ind i hinandens liv.*

*(Vesterbro, august 2019)*

På den måde bidrager altanens indretning og ophold til nemme samtaleemner og kan derfor ifølge Janne medvirke til et bedre naboskab. Denne udtalelse tyder dog også på, at altanener forandrer grænser mellem offentlig og privat idet altanens rum, inventar og ophold bliver til genstand for samtale. De færreste ville nok begynde at kommentere på, hvad de kan se gennem hinandens vinduer. Derfor adskiller indkigget gennem et vindue og til altanen sig markant fra hinanden. Det altanejerne vælger at sætte på deres altan har en større grad af offentlighed og kan altså

Figur 14. Altanernes placering kan gøre det svært at tale med naboer, der bor oven- eller nedenfor. (Foto: Michael Thorup).



potentielt blive et samtaleemne. Heri minder altaner lidt om en forhave, hvor man er mere offentligt tilgængelig end i baghaven. Alligevel er altanerne anderledes end forhaven, fordi de ikke nødvendigvis lægger op til kontakt mellem naboer.

Beboerne fortæller om, hvilken form for kontakt, der med fordel kan benyttes, og hvilke uskrevne samtaleregler der er på altanerne. Selvom tidligere afsnit beskrev, at naboerne kommer tættere på hinanden med altaner, fortæller flere alligevel, at altanen ikke er et godt samtalerum for længerevarende samtaler. Martin fra Nordhavn fortæller: *”Der er lidt for langt i forhold til at snakke. Lidt mærkeligt at stå at råbe”* (Nordhavn, august 2019). Afstanden mellem altanerne medvirker ikke til en god nabodialog, men nærmere til korte, anerkendende hilse-gestusser. Én ting er afstanden til de andre altaner, og noget andet er altanernes rumlige udfordring, når der indledes samtaler. På Nørrebro fortæller parret Gabriela og Mikkel følgende:

”

*Jeg kender dem, der bor oppe og nede. Der er mange vi hilser på. Det er svært at stå og snakke sidelæns. Eller at snakke med nogle skråt oppe. Det fungerer ikke rigtig godt. Det virker forkert.*  
(Nørrebro, juni 2020)

Mikkel har boet i ejendommen i 25 år og kender derfor en del af ejendommens beboere, men taler alligevel ikke med naboerne på altanerne. Det indbyder altanernes rumlige udformning ikke til.

Andre steder sidder altanerne meget tæt, og det er derfor næsten svært at lade være med at være i kontakt med naboerne. Alligevel opfattes altanerne som et privat rum, og flere beboere fortæller således, at de først hilser på en nyttilflyttet nabo, hvis de mødes i opgangen, til trods for at de har set dem flere gange på altanen. Efter mødet i opgangen kan man nikke til hinanden på altanerne, men mange af beboerne gør det ikke.

Flere af beboerne fortæller om forskellige strategier for, hvordan og hvornår de kan vise deres naboer, om de er interesseret i samtale eller ej. Gennem forskelligt kropssprog, blikkontakt og korte svar, signalerer beboerne, om de ønsker at blive kontaktet, fortæller Janne:

”

Det ville ikke være grænseoverskridende hvis nogen begyndte at snakke?  
*Nej, det kan jeg ikke forestille mig. Det kan man vel selv regulere med kropssprog, blikkontakt, afkortede svar. På én måde én dag, en anden måde en anden dag. Det bestemmer man selv. Men jeg er ikke så generet af andre i det hele taget. Andre gange kan jeg være super privat, men det bestemmer jeg selv. Jeg kan godt sidde dernede [i gården] og være alene, selvom der er masser af mennesker.*  
(Vesterbro, august 2019)

Naboerne er med altaner kommet tættere på hinanden både fysisk, lydligt og visuelt, hvilket betyder, at de i højere grad skal forholde sig til hinanden. Men Jannes udtalelse antyder, at hun fra dag til dag kan regulere sit kropssprog, blikkontakt og respons på dialogen, i forhold til om hun ønsker samtale. Tilsvarende fortæller René fra Vesterbro om den subtile grænse mellem hilsegestus og samtale:

”

*Vi hilser og taler også nogle gange henover altankanten. Men der er en eller anden underforstået aftale om, at man ikke lige begynder at indlede en samtale, med mindre man fornemmer, at begge parter er indstillet på det.*  
(Vesterbro, august 2019)

Alfonso fortæller om sit perspektiv på den danske altankultur og understreger således nogle af de uskrevne normer omkring naborelationer på tværs af altanerne. Han mener, at danskerne ville ønske, at de var alene på deres altan. Derfor hilser naboerne heller ikke på hinanden, til trods for at de er ude på altanen på samme tid. Tilsvarende fortæller Gabriela fra Nørrebro, der har boet i ejendommen i 9 år, og har anden etnisk baggrund end dansk:

”

*Det er mærkeligt, at man sidder så tæt [på altanen], men at man lader som om, der ikke er nogen”. (Nørrebro, juni 2020)*

Hvis ikke man allerede kender naboen, opretholdes anonymiteten typisk på altanen. Men selvom folk ikke taler sammen, ved de mere om hinanden, fordi de kan se hinanden på altanerne. Det kendskab kan give et passivt nabofællesskab, som kan aktiveres i særlige situationer. Nogle af beboerne i Nordhavn fortæller eksempelvis, at de har talt om, at hvis der udbryder brand i ejendommen, kan de springe over på hinandens altaner som en del af flugtvejen. Da der i august 2019 skete en eksplosionen hos Skat på Østerbro fortalte beboerne ligeledes, at de straks alle kom ud på altanerne og herfra koordinerede, hvem der ringede til politiet, og hvem der holdt øje med røgen. Her bliver altanerne pludselig et rum for nabofællesskab og interne handlingsplaner. Der er også eksempler på, at mindre hverdagshændelser kan aktivere fællesskabet i ejendommene. Bl.a. i Nordhavn blev der observeret dialog over altankanten i forbindelse med, at en ung fyr kom ræsende på et løbehjul med en soundboks, som spillede meget høj musik. Det fik altanejerne ud mod Sandkaj til at henvende sig til hinanden og italesætte den uacceptable høje larm fra bylivet.

For nogle af altanejerne har corona-perioden givet anledning til spontane nabosnakke over altankanterne. En beboer beskriver endda, at de små snakke over altanen var den eneste fysiske kontakt han havde med andre mennesker under forårets corona lock-down. Som tidligere beskrevet har det også gjort flere beboere opmærksomme på, hvem deres naboer egentlig er, fordi de har kunne se hinanden på altanerne.

Naboskabet bliver ikke kun aktiveret, når hændelserne har forstyrrende eller negativ karakter, men også når der sker hyggelige og ikke hverdagsprægede begivenheder. I Nordhavn fortalte flere af beboerne om en særlig aften, hvor én af deres naboer havde rund fødselsdag i corona-perioden. Da fødselsdage og sociale arrangementer ikke kunne afholdes, havde fødselaren inviteret en musiker til at spille Kim Larsens sange i gården. Herfra kunne de andre altanejere nyde musikken og flere fortalte om den fine oplevelse i at stå og synge med fra hver sin altan.

Også på Vesterbro fortæller flere om at have stået på altanen og hørt fællessang eller koncert i gården i lock-down perioden. Nogle oplevede dog også, at tilslutningen var begrænset. Søren fortæller:

”

*Lige der da det startede med det der fællessang, der gik jeg på Istedgade, og der var der trut og larm og guitar, og jeg tænkte: Yes, i morgen starter vi på vores - også med børnene. Og så stod børnene og sang lidt ud i intetheden. Men jeg tænkte lidt: Okay nu føler vi os lidt som aber i et bybur-agtigt, når vi er alene om det. Så jeg tror ikke nogen har taget initiativet her. (Vesterbro, juni 2020)*

Naboskabet bliver altså i høj grad aktiveret i episoder, der bryder med hverdagen, hvor også corona-perioden for nogle beboere oplevedes som dette og har givet anledning til korte snakke eller hilsegestusser over altankanten.

## PRIVATHED I DET OFFENTLIGE RUM

Hvorvidt man tager kontakt til naboer over altankanten, har også at gøre med forskellige opfattelser af, hvilken slags rum altanen er. Nogle af beboerne mener, at altanerne er private rum:

”

*Altanerne er private rum, så jeg ville ikke begynde at henvende mig til dem, der opholder sig på deres altan. Jeg har det på samme måde, når jeg sidder ude på min, jeg føler, det er et privat rum, selvom man kan se ind. Jeg har overvejet at sætte et værn op, for at skærme, men det tror jeg, ville føles lidt mærkeligt. Jeg synes egentlig, at det er hyggeligt, at det er åbent. (Vesterbro, august 2019)*



Beboeren fremhæver den private karakter af altanens rum, der påvirker oplevelsen af at opholde sig på altanen samtidig med, at bevidstheden herom regulerer beboerens adfærd i forhold til de andres altaner. For nogle af altanejerne betragtes altanen dog som et offentligt rum, hvorfor de har en række begrænsninger i forhold til, hvad de vil tale om på altanen. En uge efter at Katrine fra Nørrebro har fået altan mod gaden, fortæller hun:

”

*Dem ovenover og nedenunder kan høre, hvad vi taler om. Jeg betragter altanen som et offentligt rum. Jeg vil heller ikke tale om arbejde, for man ved ikke, hvem der lytter med. Jeg vil ikke censurere så meget som i et tog eller i køen i Netto, men alligevel – det er ikke det samme som indenfor.*  
(Nørrebro, august 2019)

Selvom Katrine sammenligner altanens kodeks med det offentlige rums, er det med modifikationer. På altanen vil hun censurere og tænke over muligheden for at andre kan lytte med, dog ikke så meget som på offentlige steder som i toget eller supermarkedet.

En beboer fra Vesterbro peger også på altanen som et udfordrende samtalerum. At sidde og spise, sludre og drikke vin på altanen er et drømmescenarie, vi har fået præsenteret adskillige gange. I dette scenarie indgår bevidstheden om naboernes tilstedeværelse ikke, men her reproduceres i stedet idéen om, at man er alene på sin altan. Alligevel fortæller flere beboere, at det ikke er alt, man kan tale om på altanen. Victoria, som tidligere har boet med altan, men som ikke på nuværende tidspunkt har altan, fortæller:

”

*Jeg har ikke lyst til, at vores weekendplanlægning eller ferieplan skal deles med alle. (...) Selvom det ikke er noget, der er hemmeligt, er det bare... Jeg ville ikke. Jeg sagde hele tiden: ej kan vi ikke lige gå indenfor. Og så satte man sig ud på altanen, hvis*

*man skulle læse eller sole eller et og andet. Men det der med at sidde og samtale på altan, det bryder jeg mig ikke om.*  
(Vesterbro, juni 2020)

Victoria er bevidst om, at naboen muligvis kan lytte med, og derfor er der grænser for, hvad samtalen kan handle om på altanen. Også selvom samtalen ikke omhandler noget hemmeligt, opleves det grænseoverskridende, hvis andre kan følge med i en privat samtale.

Der knytter sig et interessant paradoks til altanens rum, idet det skal leve op til at være et privat rum, hvor man kan gøre, hvad der passer én samtidig med, at det er et rum, som åbner lejligheden op til enten gaden eller gården. Altaner er et rum tilknyttet den private bolig, men hænger uden på bygningsfacaden i offentlige byrum eller semioffentlige gårdrum. I en bygning uden altaner definerer mure og vinduer grænsen mellem den private bolig og det offentlige rum, men med altaner markeres grænserne i højere grad af transparente altangitre og åbne altandøre. Det gør, at naboer kommer tættere på den private bolig, også selvom mange forestiller sig, at de skal være alene på altanen.

## HJEMMELAVEDE OG USYNLIGE GRÆNSER

Altandørene bidrager med mere lys til lejligheden, men frigiver også en større indkigs- og udkigsflade for altanejerne og for deres naboer. Som tidligere beskrevet bringer altaner naboerne tættere på hinanden, hvilket udfordrer grænserne mellem de private boliger.

Flere af beboerne peger på altangelænderet som en fysisk markering af en privat grænse til det omkringliggende miljø. Uden for denne grænse lader folk som om, de ikke kan se, hvad der foregår på altanen. Martin fra Nordhavn fortæller: ”Vi har en altan, og så er vi usynlige uden at være det” (Nordhavn, august 2019). I Nordhavn er gårdrummet meget smalt, og der er altaner på alle facader ind mod gården. Martin sammenligner altangelænderet med parcelhusenes ligusterhæk:

”

*Det er lige som en ligusterhæk. Man har sit rum som stadig er lukket. Den er begrænset af det her gelænder, som dikterer grænsen – selvom det er en sikkerhedsforanstaltning. (Nordhavn, august 2019)*

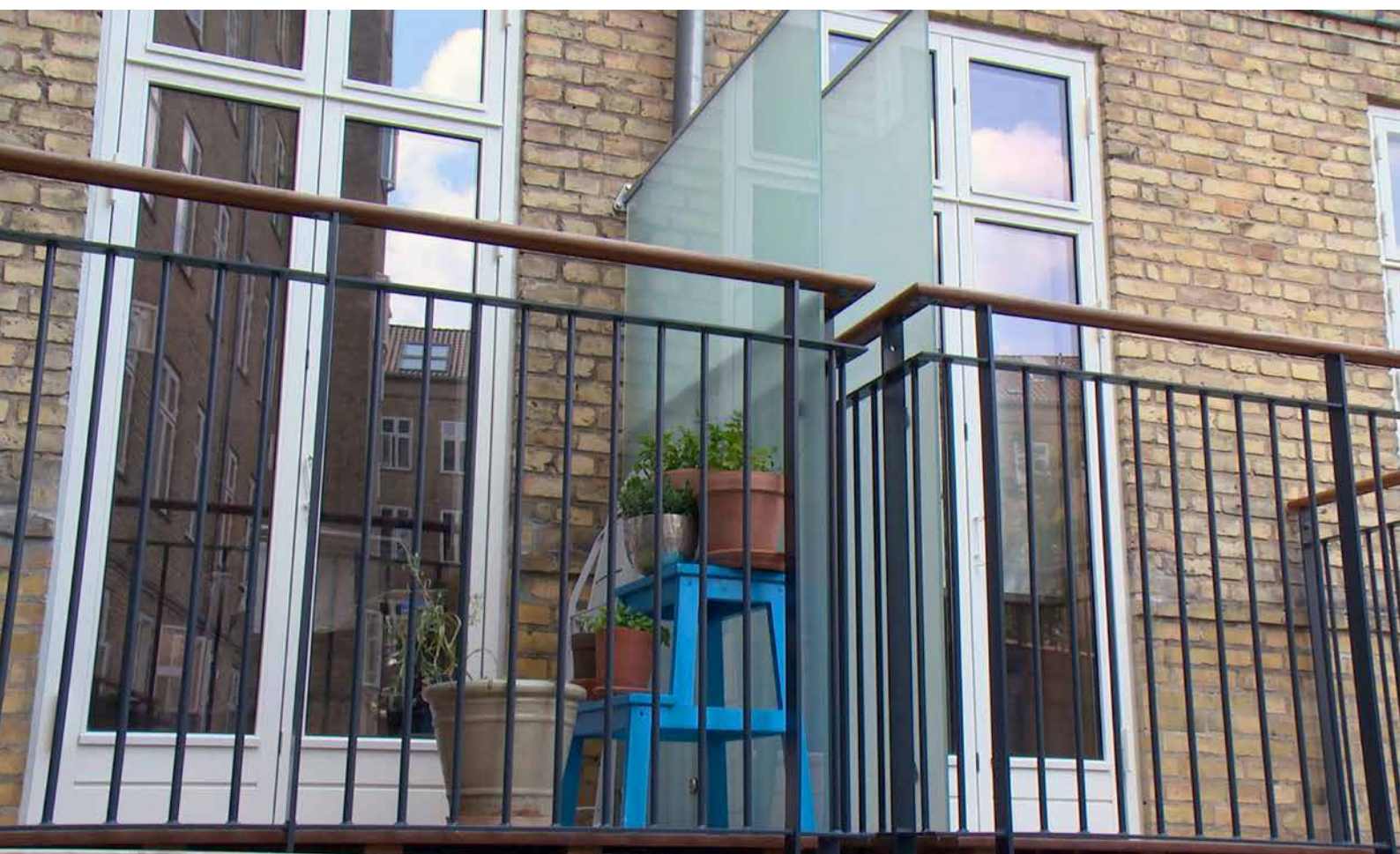
Alligevel medfører det øgede indkig gennem altandøren, at beboerne konfronteres med naboernes liv på en anden måde end gennem vinduer. I Nordhavn har Thomas oplevet, at naboerne, som han kan se over til fra sin altan mod gården, pludselig stod og skiftede tøj uden at rulle gardinerne ned eller afskærme på andre måder. Han ville selv til hver en tid rulle gardiner for både i respekt for de andre beboere, men også for hans egen skyld. En forbipasserende ung mand fra Tyskland beskriver sin undren over, at der mange steder i Danmark er store vinduer i stueetagen, hvor man kan kigge direkte ind i folks hjem. I Tyskland oplever han i langt højere grad, at folk har nedrullede gardiner, så man kan sjældent kigge ind i lejlighederne i byen. Han fortæller, at han har svært ved at styre sin nysgerrighed, når han

går på gaden, og han kommer derfor til at kigge ind af de store vinduer. Hans udtalelser fremhæver det paradoksale ved, at man gerne vil have indkig og udkig i lejligheden og fra altanen, men samtidig forventer, at altangelænderet dikterer en grænse, hvor andre slår blikket ned i jorden og styrer deres nysgerrighed, når de har muligheden for at kigge på altanerne eller ind i boligen.

Alligevel er en stor del af beboerne bevidste om, at omverdenen kan kigge ind i deres private sfære. Fælles for en række af altan- og terrasseejerne er således, at de har opsat hjemmelavede, materielle grænser og afskærmninger på deres altaner eller terrasser. Som udgangspunkt er der to forskellige former for hjemmelavede, materielle grænser. For det første er der læhegn, som mindsker vind og andres indkig på altanen. Enkelte beboere fortæller også, at når den visuelle kontakt brydes med læhegnet, mindsker det børnenes behov for at smide ting ned i gården.

For det andet er der eksempler på mere diskrete materielle grænser i form af store kurvepotter, voluminøs beplantning eller gasgrills, som placeres strategisk på altanen eller terrassen, så det mindsker muligheden for indsyn og udsyn. Fælles for disse to former for afskærmninger og grænser er, at det ikke er permanente grænser, der bliver sat op.

Figur 15. Mattered glas på altanens sider afskærmer tætsiddende altaner fra naboens indkig og visuelle tilstedeværelse på altanen. (Foto: Nanna Nielsen).



Overvejelserne om at sætte en afskærmning op er interessant, fordi der her refereres til en måde at skabe visuel privathed i det offentlige rum. Selvom altanen bliver dækket til med værn eller læhegn, er de andre sanser som fx. lyd og lugt stadig præsent, ligesom der er en norm om, at det er hyggeligt, hvis man ikke afskærmer sig for meget. Den førnævnte unge mand fra Tyskland fortæller således, at han har hørt, at det ikke er velset, hvis man ruller sine gardiner for, og at det ligefrem kan opleves stødende. Janne fra Vesterbro fortæller tilsvarende om en dialog med naboen, der har sat gardiner op:

”

*Kvinden som bor skråt herovre i det grå på min etage. Vi griner af, at vi kan se hinanden. Så siger hun ”nu har jeg købt gardiner, men det er ikke fordi du ikke må kigge ind, det er så alle de andre ikke må kigge ind” (...) Men jeg nænner ikke at sætte gardiner op. Det er så dejligt med lyset.  
(Vesterbro, august 2019)*

Naboens eksplicitering af, at vedkommende ikke afskærmer, fordi den kvindelige beboer ikke må kigge

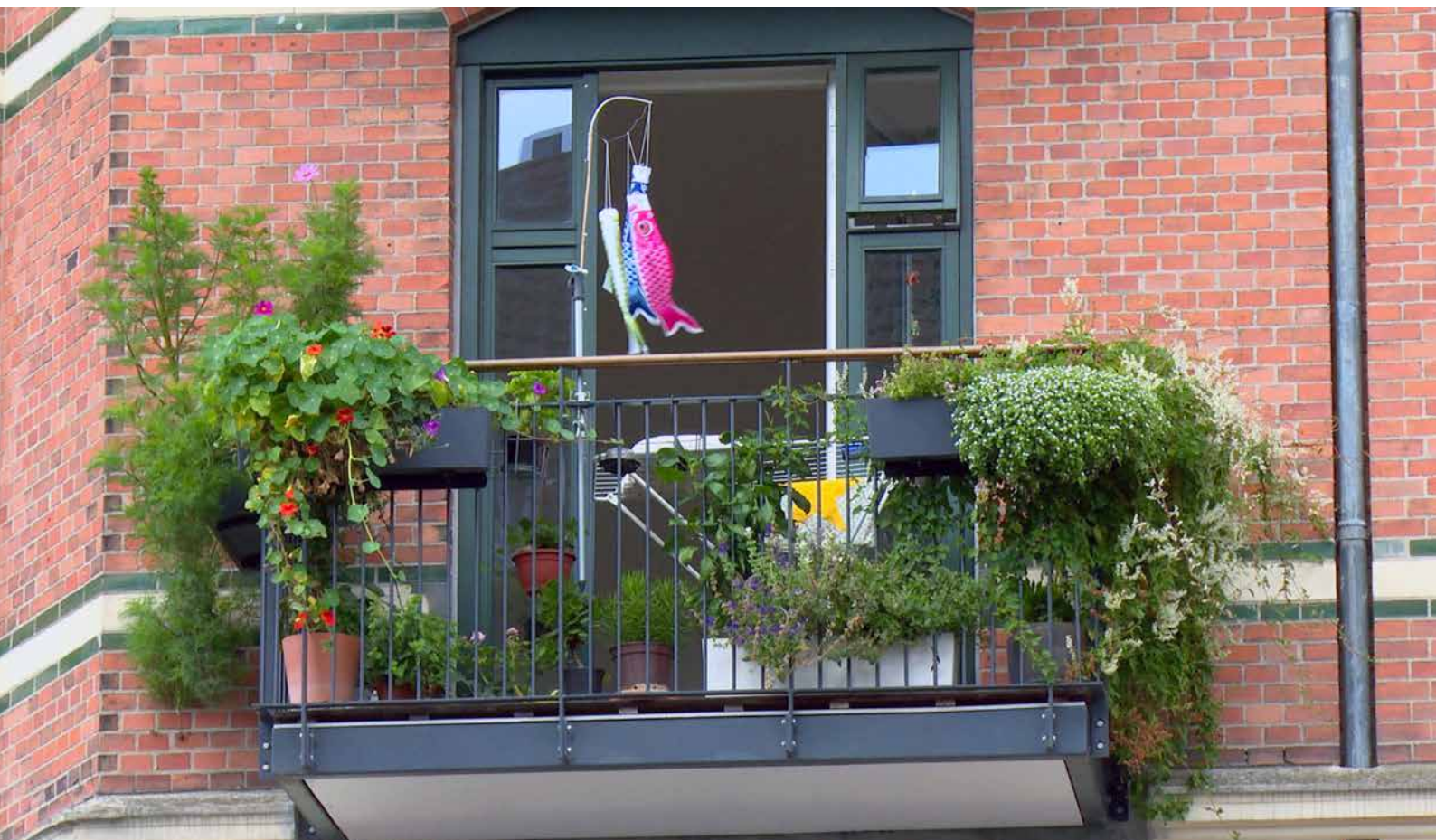
ind vidner om, at det at afskærme overfor en nabo næsten kalder på undskyldende forklaringer. Der er altså mange, der har et ønske om at afskærme for fremmedes indkig, men det er forbundet med en vis skam at ville skærme sin altan og lejlighed af fra naboerne. Derfor gør en stor del af altanbeboerne brug af afskærmning i form af diskrete, materielle grænser.

Andre har også mere subtile måder at skabe grænser på, som denne feltnote fra Nørrebro illustrerer:

”

*En kvinde i 30 årsalderen har sat sig med ryggen mod altandøren og med ansigtet ud mod gården. Vi får øjenkontakt et par gange. Efter at hun har spist, går hun ind med tallerkenen og omorganiserer altanen en anelse, så hun nu sidder med ryggen til gården og fødderne oppe på den lille udvendige skrå vindueskarm. Hun har hængt et tæppe op på altankanten, som hun læner sig op af. Så hiver hun en bog frem og begynder at læse.  
(Nørrebro, juni 2020)*

Figur 16. Volumniøs beplantning, der samtidig også fungerer som en afskærmning fra forbipasserendes indkig. (Foto: Nanna Nielsen).



Eksemplet er med til at pointere, at altanen bliver brugt som et fleksibelt rum, hvor der fra gang til gang kan ændres i de materielle grænser, hvis der undervejs i altanbesøget opstår behov for at etablere en grænse. At kvinden først sidder med ansigtet ud mod gården og bagefter vender ryggen til gården indikerer et ønske om at drage en grænse ved fysisk at vende ansigtet væk fra gården. Det fratager hende muligheden for at se, hvad der foregår, mens hun stadig er fysisk og visuelt til stede, hvilket betyder, at hun kan "holde øre" med gården.

## VAND, RØG, LYD OG TING, DER PASSERER GRÆNSERNE

Nogle af de oplevede konsekvenser ved altaner er, at grænserne mellem boligerne udfordres, fordi genstande og substanser som røg, vand og lyd kan flyde over grænserne. I en episode fra Vesterbro havde en altanejer lige olieret sit altangulv, og så blev der hældt en spand vand ud på overboens altangulv, som sev ned til underboen. Der er også et eksempel på, at der ved et uheld blev væltet et glas vand, hvilket også fik vandet til at løbe ned til underboen. Episoden fik underboen til at komme op og klage. Flere beboere fortæller også om situationer, hvor overboen vander planter på deres altan, og hvor det derefter sjasker ned på deres altaner. I de fleste situationer trækkes der som regel på smilebåndet over det, men som det fremgår ovenfor, er der også situationer, hvor det opleves generende.

Når det kommer til generende røg, er der både eksempler med grill- og tobaksrøg. Lea fra Vesterbro fortæller om en episode fra ejendommen:

”

*Der har været nogle, der har været sure over, at man måtte ryge på altanerne. Situationen var, at de har været væk en weekend, og så syntes en beboer, at vasketøjet lugtede af røg. Det kan ligeså godt være grill-os fra altanerne og gården.  
(Vesterbro, juni 2020)*

På den måde illustrerer eksemplet, at hvad der bliver gjort på de forskellige altaner eller i gården påvirker, hvordan nogle af de andre altanejeres vasketøj lugter. Eftersom beboerne også bor tæt, bliver altanen, når grænserne brydes, genstand for potentielle konflikter. En af beboerne oplever, at altanen har forstærket graden af generende røg fra naboen:

”

*Vi bor ved siden af én, der ryger virkelig meget tung hash. Det generede i forvejen, og nu generer det endnu mere, fordi han tit har åben dør, og så sidder de på altanen, og vi får røgen ind. Vi vil også gerne sidde derude uden at blive tilrøget af tung hash.  
(Nørrebro, juni 2020)*

De åbne og transparente grænser kan altså, som beboeren ovenfor beskriver, være en udfordring, hvis naboerne har andre normer, en anderledes livsfase eller en anden døgnrytme end én selv.

Størstedelen af de eksempler, der findes i materialet om grænsebrydende elementer, er lyd. Med afsæt i feltnoterne fra særligt Nørrebro er indtrykket, at der er en generelt høj baggrundsstøj i gården. Det er ofte de mange børn, der løber og leger, som larmen kommer fra. Oplevelsen har været, at jo flere børn, der har været samlet i gården, desto højere har lydniveauet været. Da børnestøjen på et tidspunkt når et forholdsvis højt niveau, er der én af forældrene, der har opsyn med børnene, som siger: *"Ikke så meget råben. Der sidder folk på altanerne"* (Nørrebro, juni 2020). Efterfølgende da børnene begynder at råbe igen, siger hun: *"Nej ikke mere råben. Der er også folk i gården"* (Nørrebro, juni 2020). På den måde viser moren, der irettesætter børnene, både overfor børnene, men også over for de naboer, der sidder på altanen, at hun ved, at det er generende med larmen, og at den kan høres oppe på altanerne.

På Nørrebro har Gabriela altan både på 1. og 2. sal mod gården. Hun fortæller om udfordringen ved at sidde på sin altan uden at blive forstyrret af lydgener:

”

*Der er en ung mand, der taler meget i telefon. Så har jeg ikke lyst til at være der. Jeg kunne godt bare sidde og nyde himlen,*

*hvis der ikke er nogen, der taler i telefon her og spiller guitar her. (Nørrebro, juni 2020)*

Citatet illustrerer, at Gabrielas altanbrug clasher med de andre altanejernes brug, hvilket betyder, at hun ikke har lyst til at være på sin egen altan. Anna fra samme ejendom præsenterer forud for etableringen af altaner sit drømmescenarie for altanerne:

”

*Drømmescenariet ville være, at der ikke var andre end mig, der havde en altan. Men jeg regner med at sidde derude med høretelefoner på for at lave min egen lille boble. (Nørrebro, august 2019)*

Annas beskrivelse af, at hun vil tage høretelefoner på og dermed skabe sin egen bobbel på altanen, vidner om, at lyden kan virke invaderende for den enkeltes brug af altanen. Fordi resten af beboerne på Nørrebro også er forsynet med en altan, dog forskellige steder i og omkring bygningen, har det betydet, at altanejeren subtilt kan markere en grænse ved at tage høretelefoner på. Ét er, at høretelefonerne vil mindske støjen fra gården og de andre altaner, men noget andet er at høretelefonerne signalerer, at man ikke ønsker at blive kontaktet.

På Vesterbro fortæller Søren, at der er forskel på, hvilken slags lyd, der er generende. Hans familie har selv altan ud til gaden, men vil gerne have altan ind mod gården. Søren udtaler: *”Vi vil jo meget hellere have indtil gården, hvor der er fred, og det er sydvendt. (...) Hvis du lytter nu her. Omme i gården er det børn, der larmer, og det synes jeg er en rarere larm alt i alt”* (Vesterbro, juni 2020). Her er præmissen om larm godtaget og accepteret, og han fremhæver larmen fra børnene som de rareste lyde, hvis han skal vælge.

Både på Vesterbro og Nørrebro indikerer altanejerne, at lyden af musik og mennesker, der går ud på altanen og ryger til fester, kan være generende.

I Nordhavn er der både eksempler på, at altanejerne synes, at støjen fra bylivet ved Sandkaj er stemningsfuld, men også til tider invaderende. Fx udtaler Thomas, der udover at have altan til både gården og gaden også har sin egen private tagterrasse: *”Jeg kan godt lide at*

*høre andre mennesker glade. Man kigger da lige lidt ud over kanten”* (Nordhavn, juni 2020). Thomas bruger således også primært sin altan ud mod Sandkaj. I kontrast til Thomas' udsagn er en del af altanejerne trætte af de fortsat eskalerende fester med høj musik fra store anlæg og pludselige hvin fra menneskerne, der hopper i vandet.

Særligt om sommeren, hvor altanerne bruges mere og altandøre står åbne, selv når der ikke er nogen på altanerne, får lyd, røg og vand større mulighed for at flyde mellem boliger, som denne feltnote fra Vesterbro beskriver:

”

*Man kan høre guitarklimten inde fra de åbne vinduer – fra lejeboligerne uden altaner, opvask, barnegråd. Sjovt hvordan sommervarmen får grænser mellem offentligt og privat til at flyde mere ud, fordi alle vinduer og døre står åbne, folk sætter sig ud, smider tøjet. (Vesterbro, august 2019)*

Udover mere flydende substanser som vand, røg og lyd, er der også eksempler i materialet på ting, der falder ned i enten gården eller på fortovet. En beboer på Nørrebro beskriver eksempelvis, at barnet smider sutter ned i gården. Andre nævner potteskår og plantefrø som elementer, der falder fra den private bolig og ned til underboens altan eller ud i offentlige eller semioffentlige rum.

For nogle beboere indebærer den åbning af lejlighedens grænser, som opstår med altanens gitre og åbne døre, en iboende højdeskræk og en bekymring for at nogen eller noget skal falde ned. Louise har et mindre barn og bor på 4. sal ud til en passage for cyklister og gående. Hun fortæller: *”I starten havde vi en irrationel frygt om vores søn måske skulle kravle udover. Men det har vi vænnet os til. Selvom vi stadig holder øje med ham”* (Nørrebro, juni 2020). En anden beboer fortæller, at da børnene var små, havde de sikkerheds-låse på altanen og børnene var altid under voksenopsyn. En kvinde i Nordhavn viser også, hvordan hun har fjernet plantekasser nær gelænderet for, at hendes barnebarn ikke skal kravle derop. Enkelte har sat net op over altanen for at forhindre husdyr i at springe ud. Alfonso, der har katte, påpeger således, at: *”hver tredje kat der kommer til skadestue er altanulykke”* (Nørrebro, juni 2020).

Hos én af beboerne fra Vesterbro er der siden opsætningen af altaner opstået en frygt for at tabe noget fra altanen. Det giver hende en følelse af ubehag, når hun tænker på, hvor farligt det kan være, hvis noget falder ned fra altanerne. Der kommer altså også en øget bevidsthed om, at nogle af de førnævnte grænsebrydende elementer kan falde ned, og eventuelt have fatale konsekvenser for forbipasserende eller folk i gården. At åbne boligen op gennem altanen indebærer altså også en risiko for, at nogen eller noget fra den private bolig falder ned i det fælles rum.

## HENSYN – SKREVNE OG USKREVNE REGLER

I alle tre cases har man haft overvejelser om nedskrevne altanregler, og i nogle af ejendommene er der blevet lavet enkelte regler for altanbrug. En del af beboerne synes, det er godt med regler for, hvordan beboerne må bruge deres altaner, fordi det potentielt kan mindske konflikter. Andre mener, at altanreglerne er unødvendige, fordi det egentlig bare handler om, at alle viser hensyn til hinanden. På Vesterbro blev der i forbindelse med etablering af altanerne drøftet forskellige regler, som skulle blive en del af et regelsæt. Janne fortæller således:

”

*Til sidst blev vi så fornuftige, at vi sagde: ved du hvad, det er et Sisufosarbejde at lave sådan et regelsæt om den slags. Hvis vi sætter altaner op må vi også have tillid til, at mennesker kan forvalte det. (Vesterbro, august 2019)*

Selv de steder, hvor man har valgt ikke at have nedskrevne regler, opstår der dog typisk nogle uskrevne regler i løbet af den første tid med altaner. En række af altanejerne fremhæver nøgenhed på altanen som noget, der bryder med det uskrevne altankodeks. En altanbeboer fra Nørrebro fortæller, at det opleves akavet, hvis folk er nøgne eller halvnøgne på altanen. I forlængelse heraf fortæller Pia fra Nordhavn: ”Man skal nok ikke være nøgen. Topløs er ok, men jeg ville

ikke gøre det” (Nordhavn, august 2020) Andre fastholder dog, at folk må gøre som de vil, da altanen er en del af deres hjem: ”Hvis man synes, det er irriterende at naboen er nøgen, må man lade være med at kigge. Sådan er det” (Nørrebro, august 2019).

Mange ekspliciterer dog ikke de uskrevne regler, men forklarer det som et spørgsmål om, at man er nødt til at tage hensyn til andre, fordi man ikke er alene på sin altan. Alfonso fortæller:

”

*Uskrevne regler er meget kulturprægede. Jeg tror folk ønsker, at der ikke er andre, når de går ud på deres altan. Jeg ville også foretrække at være alene, så jeg ikke behøver at tage hensyn. Det er ikke, fordi det generer mig, hvad naboerne foretager sig på deres altaner – jeg er ligeglad med, hvad de laver. Men jeg tvinger mig selv til at tilpasse min opførsel, fordi jeg ikke vil støde nogen. Og det er det, jeg helst ville være foruden. (Nørrebro, august 2019)*

Alfonsos udtalelse giver en fornemmelse af, at det kræver noget andet at opholde sig på altanen end inde i lejligheden, fordi der er uskrevne regler for opførsel og hensyntagen til hinanden, som han føler sig forpligtet til at efterleve.

Hensynstagen knytter sig særligt til, hvordan altanerne bruges, og hvad der står fremme på altanen. Flere beboere nævner således hensynet i forhold til støj og larm fra altanerne. Eksempelvis fortæller nogle om episoder, hvor de har følt sig nødsaget til at gå ind, fordi naboernes børn larmede. Lea fra Vesterbro fortæller på tilsvarende vis, at hun selv er opmærksom på, hvornår hendes familie potentielt kan genere andre:

”

*Jeg gik ofte ind fra altanen, fordi jeg ikke havde lyst til at høre på deres samtaler. Man kan ikke blande sig i, at andre skal dæmpe*

*deres børn. De var højlydte, og de ville gerne have opmærksomhed fra mor. Det kunne afholde mig fra at bruge altanen. (...) Jeg lukker selv døren, når vores ulvetime begynder, fordi jeg tænker det generer andre. Så græder vores søn meget. Så lukker vi lige dørene. Det er hensynstagen til andre. Før var altanen ind mod deres børneværelse, men det er nu rykket. Jeg er opdraget til at tage hensyn. (Vesterbro, juni 2020)*

Hvor Lea er opmærksom på ikke at støje til gene for naboerne, vidner tidligere pointer om naborelationer på tværs af altanerne om, at der også knytter sig uskrevne regler til, hvornår man tager kontakt til naboerne på altanen. Kropssprog og blikke er med til at give altan-naboerne en indikation om, hvordan man tager bedst hensyn til naboens behov i den specifikke situation.

Lea fortæller endvidere om oplevelsen af forskelle på hensyntagen alt afhængig af, om altanen er etableret ind til gården eller ud til gaden:

”

*Børnehaven giver liv i gården. Der er larm på en anden måde ud til gaden. Når folk holder fødselsdage i gården, er det meget hyggeligt. Det at børnene leger er hyggeligt (...) Der bliver taget hensyn i gården. På gadesiden er det allemandseje. Der tænker folk ikke på samme måde, og der bliver ikke taget de samme hensyn. (Vesterbro, juni 2020)*

Det er interessant, hvordan hensynstagen afhænger af, hvilken side af ejendommen altanen sidder på. Fordi altanerne ind mod gården visuelt og lydligt bliver delt med alle naboerne, er der en slags social forhandling på spil i gården, hvor hensynstagen er en vigtig del af gårdens semiprivate rum. På altanerne ud mod gaden er hensynstagen i højere grad tilpasset det offentlige rum, hvor forventninger til lyd og dermed tolerancen over for støj og forskellige menneskers adfærd er højere.

Til gengæld fordrer en altan mod gaden en mere offentlig fremtoning. Kirstine på Vesterbro bor på 1. sal og har altan både mod gaden og gården. Hun omtaler facaden mod gaden som 'forsiden', og fortæller om sin opfattelse af at tørre tøj på hhv. gård- og gadesiden:

”

*Selv kunne jeg ikke drømme om at tørre tøj på altanen foran, det kan jeg godt på bagsiden. Naboerne rundt omkring er jo dybest set de samme på forsiden som bagsiden. Men der går jo så mange mennesker, vi har jo en café nede på hjørnet, og der står folk i kø hver eneste dag. Så det er måske ikke lige dér, man vil lufte sine underbukser, vel? Altanen ud til gården er så stor, at der kan du trække tørrestativet helt op til væggen. Nu er det også sådan, at jeg har mine blomster stående yderst. Jeg er da nok bevidst om, hvordan jeg hænger mit vasketøj op. Mine underbukser hænger jeg nok tættest ind mod væggen. Det er også et spørgsmål om, at andre sidder der – en ting er om jeg har mine pæne underbukser på, om jeg ligger i pæne underbukser eller bikini, men der kan jo sidde andre, som ikke er interesseret i at se på undertøjet. Der er jo også nogen, der hænger deres vasketøj i gården. Jeg er ligeglad, men det er jo ikke sikkert at andre er. (Vesterbro, juni 2020)*

Kirstine vil ikke hænge sit tørretøj til offentlig skue på altanen mod gadesiden, fordi det er et offentligt rum, hvor mange mennesker kan se hendes altan. Hun er mere tilbøjelig til at hænge sit vasketøj ind mod gårdens semiprivate rum, men her vil hun stadig ikke hænge sine underbukser yderst, fordi hun ikke ønsker at belemre andre med synet af noget meget privat. Udover at illustrere de forskellige grader af privat- og offentlighed, illustrerer det pointen om, at beboerne ser deres altan udefra og oplever en pligt til at "bidrage til hyggen" ved at indrette altanen pænt. I indretningen af altaner er hensynstagen til både naboer og byliv altså også en dominerende faktor.

De uskrevne regler for altanbrug handler overvejende om at tage hensyn til naboerne. Det kræver en indsats at tilpasse sin egen opførsel til de andres altanopførsel. I nogle tilfælde oplever altanbeboerne, at naboerne gengælder denne hensynstagen, men andre gange oplever beboere også, at de har forskellige forventninger og hensyn til hinanden. Det påvirker naboskabet og kan i nogle tilfælde medføre nedskrevne regler eller potentielle nabokonflikter.

## KONFLIKTER MELLEMLTANENEJERE ELLERMELLEMLTAN

Selvom de fleste altanejere er glade for deres altaner, fortæller flere om en række oplevede og potentielle altankonflikter. Når naboerne kommer tættere på hinanden på grund af altanerne, kan det potentielt føre til en bedre naborelation, men de ændrede grænser mellem boligerne kan også øge sandsynligheden for nabokonflikter. Konflikterne centrerer sig hovedsageligt om generelle uoverensstemmelser mellem naboerne, særligt i forhold til støj og adfærd på altanen.

Nogle af beboerne fortæller om eksempler på konflikter mellem altanejerne og beboerne, der bruger gården. Søren fortæller om kommunikationen på gårdlaugets facebookside:

”

*Vi har sådan et gårdlaug, som har en facebookside, hvor nogle skriver: Hey kan I ikke lige sørge for, at jeres børn ikke står og råber op til 5. sal. Jeg ved godt, at det ikke er mine børn, og så ved jeg også godt, at nogle børn er ekstremt højlydte, men man kan jo ikke regulere det. Det kan man ikke. (Vesterbro, juni 2020)*

Særligt på Vesterbro og Nørrebro har feltarbejdet vist, at en del af gårdens børn råber op til deres forældre i lejlighederne. På Vesterbro, hvor de har et aktivt gårdlaug og en facebookside, er én af beboernes holdninger

blevet præsenteret på facebookside i plenum. At gårdens børn larmer kan måske ikke direkte tilskrives at være en udløst problematik på grund af altanerne, men derfor eksponerer altanerne i højere grad beboerne for gårdens højlydte børnelarm, ligesom børnene er mere tilbøjelige til at råbe op til en åben altandør. Lea fra Vesterbro fortæller, at hun mener, at det er en uskreven regel ikke at råbe fra altanen og ned til gården. Lea har selv en familie og er meget bevidst om, hvornår støjen kan være til gene fra andre. Hun udtaler: *”Altså man behøver ikke sidde og råbe. Det er ikke alle, der behøver at vide, hvad I skal have at spise. Der er én familie, der gør det. Man kan godt kigge sådan lidt en gang imellem derovre”* (Vesterbro, juni 2020). Her forsøger Lea ved brug af kropssprog og blikke at vise sin irritation og derved potentielle konflikt. Herved kan både ophold på altanen, men også i gårdarealet, give anledning til konflikt, fordi der er uoverensstemmelser eller uafklarede forventninger til, hvad beboerne må foretage sig hvornår.

Nogle af beboerne påpeger, at der efter altanernes etablering er opstået nye typer af konflikter. Selvom der også var larm i gården før, er det blevet mere tydeligt efter altanpåsætning, fordi beboerne nu sidder på altaner og i højere grad er eksponeret for gårdens støj.

”

*Der er opstået nogle nye typer konflikter, efter så mange har fået altan ind mod gården. Folk er begyndt at brokke sig over, at der er larm fra gården. Det er lidt komisk på en måde, for gården var her jo først. Men nu synes dem med altaner, at børnene larmer for meget, når de leger nede i gården. Der er sågar nogen, der har foreslået, at der skal være regler om, at børnenes cykler og scootere skal have gummihjul i stedet for plastichjul, fordi det larmer mindre (ryster på hovedet for at indikere, at det er åndssvagt).*

*(Vesterbro, august 2019)*

At larm er genstand for nabokonflikter er ikke et nyt fænomen, men larmen fra gården er blevet tydeligere,



efter beboerne er begyndt at bruge altanerne. Der er mange hensyn at tage i denne konflikt, fordi altanerne er kommet for at blive, og gården er lejlighedsbørnenes mest oplagte mulighed for leg og udfoldelse.

Nogle af beboerne fra henholdsvis Vesterbro og Nørrebro, finder det udfordrende, at når altaner drøftes på bestyrelses- og generalforsamlingsmøder, kan det medføre dårlig stemning, hvis nogle ikke ønsker altaner, mens andre gør. For nogle af beboerne på Vesterbro har uenigheden om altaner medført en konflikt. Der er uoverensstemmelser mellem dem, der forsøger at få tilstrækkelige undersøgelser om, hvorvidt altanerne vil påvirke nogle af lejlighedernes lysindfald, og de beboere, som brændende ønsker sig en altan og som ikke kan forstå, hvorfor de andre beboere ikke kan unde dem en altan.

René mener, at de forskellige normer, som fører til konflikter, særligt er på spil i gårdarealet mere end på eller mellem altanerne.

”

*Folk har afgjort ikke de samme normer. Måske har de i forhold til altanerne, men ikke i forhold til gården. Der er jeg blevet mere opmærksom på larm fra gården, efter jeg har fået altan. Der er nogle konflikter, kan jeg konstatere, bl.a. børnehaven, men også i forhold til brugen af gården (...) – der kan man observere, at der ikke helt er enighed. Det berørte mig ikke rigtig før jeg fik altan. Nu har jeg oftere døren åben og går ind og ud. Man tror jo lidt, at man kan få ro på sin egen private altan, og det kan man jo ikke.*

*(Vesterbro, august 2019)*

René fortæller altså, at der er nogle andre oplevede konsekvenser ved etableringen af altaner end forventet. Der er nogle konflikter, der ikke har kunne forudsiges eller forberedes, fordi det kommer bag på folk, hvordan det i praksis ender med at være.

## DELKONKLUSION

Hvor boligerne i ældre ejendomme uden altaner har mure eller vinduer med begrænset indkig, har en bolig med altaner transparente altangitre og store vinduespartier i altandøren, der markerer grænsen for den private bolig. Det giver øget indkig og særligt om sommeren, når altandørene står åbne, flyder lyd, lugt, røg og vand nemmere mellem boligerne. Derfor er altaner med til at forandre – og afspejler måske samtidig en forandring i – grænserne mellem offentlige og private rum. I nogle tilfælde bevirker det, at beboere selv kreerer materielle grænser for at skabe en tydeligere skelnen mellem det offentlige og private rum, eller sætter skærme, potteplanter eller møbler op, hvorved de markerer en grænse til naboerne. Andre skaber grænser ad hoc gennem fx høretelefoner, kropssprog og subtile signaler. Eksponeringen af det private rum på altanen bevirker, at naboer og byliv kommer tættere på – på godt og ondt. Det fordrer en øget hensyntagen, som manifesterer sig i både uskrevne og skrevne regler om god opførsel. Nogle beboere mener, at det at man i højere grad kan se hinanden også bidrager til en øget tolerance, kendskab og kontakt. De oplever åbningen af boligen mod byen og fællesskabet som et positivt signal. Samtidig kan de mere diffuse grænser også føre til konflikter, særligt hvor folk bor side om side med nogen, der er anderledes end dem selv. Her gør altanernes tæthed til naboer det vanskeligere at bo ved siden af nogle, der har en anden dagsrytme, livsform eller normer end én selv.

# DE FÆLLES RUM – GÅRDEN, GADEN OG BYEN

## ERSTATTER ALTANEN BRUG AF GÅRDEN OG BYENS OFFENTLIGE RUM?

Flere af altanejerne beskriver altanen som et nyt og godt alternativ til gården og gaden, og som tidligere beskrevet kan altanen befri nogle beboere fra den dårlige samvittighed over ikke at komme ud af døren og få lys og luft. Eksempelvis fortæller Anders, der en uge efter interviewet fik monteret sin altan, at han ser altanen som en nem måde at få frisk luft på:

”

*Hen på aftenen føler man sig dvask og føler et behov for at få frisk luft. Der er det en god mulighed for at gøre det nemt, at man lige kan sætte sig ud på altanen. Så har man været ude, har fået sin dagskvote. Det kommer til at give mig meget. (Nørrebro august 2019)*

Selvom altanen har givet beboerne et hjemligt uderum, mener de fleste dog ikke, at altanen kan erstatte byrummet og gårdrummet. Et synspunkt, der går igen på Vesterbro og Nørrebro er, at altanen bliver brugt til små og korte ophold alene eller i selskab med familien. Men fordi altanerne ofte er små og kun kan rumme få mennesker, fortæller beboerne, at de fortsat også bruger enten gården eller byen. Enkelte nikker genkendende til, at de af og til vælger altanen frem for korte ophold i byrummet og gården. Nogle udtrykker også bekymring for, at gården mister sin status som ejendommens fælles samlingspunkt. En beboer fra Nørrebro havde til afstemningen om altaner således stemt nej, bl.a. fordi hun var bekymret for, at altanerne kunne medvirke til, at beboerne valgte altanen frem for gården og dermed ikke lærte deres naboer at kende i gården.

Børnefamilier pointerer typisk, at altanen ikke er et reelt alternativ til at gå udenfor, da ungerne har brug for

at bevæge sig på mere plads. På Vesterbro og Nørrebro bliver gårdrummet flittigt brugt af børnefamilier med mindre børn, fordi gården kan tilbyde et større legeareal, flere legeredskaber og legekammerater i form af andre børn fra ejendommen. En del beboere fortæller således, at når de kommer hjem fra arbejde og har hentet deres børn i institution, er gården et naturligt opholdsrum, inden de skal op i lejligheden. På den måde huserer børnefamilier særligt i eftermiddagstimerne i gårde og parker, hvorimod det i højere grad bliver unge, midaldrende enlige og barnløse par, der nyder det gode vejr på altanen i stedet for kortvarige ophold i gården. Efter børnenes sengetid kan altanen til gengæld også for nogle af forældrene bruges som et "voksenrum", hvor man kan slappe af udendørs, og samtidig "holde øre" med ungerne.

I Nordhavn har case-ejendommen et meget lille gårdareal. Beboerne har som minimum to altaner, og de er store nok til at rumme et middagsselskab. For de fleste af beboerne er deres altaner tilstrækkelige, og de bruger derfor ikke gården. Hertil indeholder ejendommen en fælles tagterrasse, som især bliver brugt, når der inviteres til større arrangementer. På den facon har tagterrassen overtaget en del gårdens berettigelse som uformelt fællesrum, hvor man kan komme og gå eller holde større arrangementer.

Hvor altanerne for nogle – særligt beboere uden børn – kan være et alternativ til at gå i gården, er byen sværere at erstatte. For de fleste af beboerne med altan spiller bylivet og beliggenheden i byen en vigtig rolle. På Vesterbro er der eksempler på, at beboerne fra ejendommen skriver til hinanden, hvis de går ned og sætter sig på Sønder Boulevard. Bylivet giver dem noget andet end gården, som fx Janne fortæller: "[N]år jeg skriver "jeg går på Boulevarden", så er det jo ikke for at være ude-ude, så er det jo social kontakt. Så jeg tror ikke, det ville erstatte det. Men at gå i gården ville det nok gøre" (Vesterbro, august 2019).

På Nørrebro fortæller én af beboerne, at familien i højere grad er tilbøjelige til at bruge byrummet frem for gården, fordi de har brug for lidt adspredelse. I til-læg til dette argument udtaler en anden af altanejerne fra Nørrebro, at de ofte vælger at gå i Fælledparken, fordi parken er mere stille, og der er bedre mulighed for at få lidt privatliv end i gården. En del af beboerne fra Vesterbro og Nørrebro oplever ikke, at de bruger deres nære byområder mindre, efter de har fået altan. På Vesterbro forklarer Lea: *"Jeg går ud for at få no-get andet, se byen, møde mennesker"* (Vesterbro, juni 2020). De nære byområder kan altså tilbyde et andet liv, aktiviteter mv., hvorimod gården i højere grad bli-ver betragtet som et fællesrum, der bliver brugt min-dre til de små og korte ophold, fordi altanen opfylder det behov. Altanejerne på Vesterbro og Nørrebro fremhæver fortsat gården som et godt alternativ til større arrangementer i de varme måneder, fordi alta-nen er for lille, og gården giver dem muligheden for at være semi-private og derfor kun til skue for de andre af ejendommens beboerne.

## ALTANEN INDTAGER DE FÆLLES RUM

Nogle oplever, at gårdens fælles rum er blevet mindre, fordi altanernes indretning og brugen af dem har indta-get det visuelle indtryk af bygningens facade. Andre op-lever omvendt, at altanerne har frigivet plads i gården, og at nogle beboere i stedet deltager i gårdlivet fra de-res altaner. Søren bor i en lejlighed på øverste etage og svarer følgende til et spørgsmål om, hvorvidt gården bli-ver brugt mere eller mindre efter etableringen af altaner:

”

*Altanerne har ikke påvirket det. Man ser mere liv i gården. Der er blevet mere plads, fordi noget er trukket op. Nogle sidder over deres kaffe og snakker. (...) Det har givet noget mere liv på altansiderne. (Vesterbro, juni 2020)*

Figur 17. Gårdrummet på Vesterbro bruges især af gårdens børn, hvorfor den er indrettet med bolde, stole og legetårn. (Foto: BUILD).



Hvor Søren altså både pointerer, at man bemærker naboerne mere, giver altanerne på bygningsfacaderne i hans øjne en oplevelse af plads i gården, fordi ikke alle bruger gården i lige så høj grad som før.

Gabriela bor på Nørrebro og har to altaner ud mod gaden. Gennem sit køkkenvindue har hun udsigt til de mange nye altaner ud mod gården. Hun beskriver følelsen af konstant at være i visuel kontakt med naboerne som visuelt støjende, også selvom hun opholder sig inde i boligen:

”

*Det er ligesom med lyd. Når der er meget lyd, så kan det være for meget. Sådan kan jeg også have det visuelt. Nu er der mange farver og mange ting, før var der meget renligt og stille. Det er støj for øjnene. Det forstyrrer lidt på en eller anden måde. (Nørrebro, juni 2020)*

På den måde føles altanernes tilstedeværelse i gårdrummet for nogle som støj for øjnene, der dominerer de fælles rum og gør oplevelsen af plads og luft i dem mindre. En kvinde på Vesterbro, som ikke selv har altan, fortæller, at hun har oplevet de mange altaner som invaderende. Da hun flyttede ind i slut 1990'erne, var der ingen altaner, men hun har fulgt, hvordan de har bredt sig først fra det ene hjørne af gården og så til næsten alle de facader, hun kan se fra sit køkkenvindue:

”

*Jeg følte mig invaderet følelsesmæssigt især i starten. Man vænner sig jo til det. Men det der med, at selv når jeg var inde hos mig selv, så kunne jeg ikke kigge ud af mit vindue uden at skulle have de der altaner lige op i hovedet. Fra at gården var sådan (viser med hænderne en god armlængde) blev den sådan (viser en væsentlig mindre afstand). Jeg kan godt unde andre mennesker at have det godt, men det er alligevel en ret markant forandring af det her sted. (Vesterbro, august 2019)*

Hun fravalgte selv at få altan af økonomiske årsager, og kæder også altanerne sammen med, at ejendommens beboere

i dag har en anden profil, end dengang hun flyttede ind med flere sammenlagte lejligheder og flere forældre-køb. Altanernes indflydelse på de fælles rum præges i casen på Vesterbro således også af, at nogle får altan, mens andre ikke gør. På Vesterbro indeholder ejendommen både ejer-, andels- og lejelejligheder. Derfor er altanerne på Vesterbro mere sporadisk opsatte end på Nørrebro og Nordhavn, hvor alle beboerne har enten altan, terrasse eller fransk altan. Altanopsætningerne afviger også internt i foreningerne på Vesterbro, hvor ikke alle beboerne har fået altaner. Nogle af beboerne har observeret, at det har medført en øget ejerskabsfølelse over forskellige zoner i gårdrummet fra nogle af beboerne uden altan. Det viser fx denne feltnote skrevet efter en samtale med én af beboerne i gårdrummet:

”

*”Den eneste forskel er måske, at det er blevet lidt mere individualiseret i gården [efter påsætning af altaner] – folk er begyndt at indtage små bidder af fællesrummet for at gøre det til ”deres eget”. Vi stopper op i et hjørne af gården, hvor hun fortæller, at der tidligere har været indrettet et lille fællesrum, for hele den andelsforening, som har udgang fra deres bagtrappe der. Nu er det mere blevet noget med, at enkelte personer indtager dele af gården – som en form for kompensation for, at de ikke har altaner. (Vesterbro, august 2019)*

På den måde har altanerne nogle afledte effekter i form af, at nogle af kantzonerne i gården inddrages til private formål. For nogle opleves det som om, at gården på Vesterbro mentalt bliver mindre, hvor andre mener, at det er positivt, at der er nogle, som får et øget ejerskab til gården og derigennem et incitament for at vedligeholde gården.

Udfordringen opstår, når gården bliver kolonialisert i en sådan grad, at de andre naboer føler, at de ikke kan bruge gårdens forskellige områder og kantzonerne langs bygningsmurene. Fx finder nogle af beboerne på Vesterbro det problematisk, når der bygges terrasse eller veranda i gårdarealet. Når terrassen er lagt og møblementet er sat ud, fremstår de uautoriserede zoner tilstrækkeligt private til, at ingen af de andre beboere føler, de kan bruge zonerne længere.

## ØJNE PÅ GADEN OG GÅRDEN

Der er kun sjældent, at forbigående i gaden eller naboer etablerer kontakt med altanejerne på deres altaner. Som tidligere præsenteret respekterer mange, at altanen er et privat rum, og de undlader af sig selv at kigge derop og tage kontakt til altanejerne. Emma på Vesterbro fortæller dog, at hendes søn ofte kommunikerer med børn i gården fra familiens altan, der ligger på 1. sal:

”

*Altanerne har givet gårdlivet en lille smule mere, fordi børnene opdager hinanden på altanerne. Der er nogen, der leger i gården, så råber de ”kommer du ikke ud!?”. (...) [Sønnen] sidder og læser Anders And og spiser is derude. (Vesterbro, august 2019)*

Alligevel oplever flere altanejere, især dem ud mod gaden, at de er i det offentlige rum, og både i indretning og brugen af altaner er beboerne bevidste om frem-

medes øjne fra gaden eller gården, der kan kigge op på altanen. Altanerne udgør dog også et blik tilbage på gårde og byrum. Det kan medvirke til et mere overvåget rum, hvor den private kontrol forlænges ud i det offentlige rum, hvilket både kan opfattes som en positiv tilføjelse til bylivet, men også kan opleves som invaderende og privatiserende.

Nogle af beboerne fortæller om episoder, hvor de fra deres altaner har observeret mystisk adfærd i gaden og fra altanerne har holdt øje og taget billeder, hvis nu den mystiske adfærd skulle udvikle sig. Mikkel fortæller om en episode, hvor familiens søn blev røvet foran ejendommen på Nørrebro, og mener, at altanerne kan mindske risikoen for, at sådan en hændelse sker igen:

”

*Jeg er ret sikker på, at en ung fyr ville overveje det grundigt, fordi der er altaner. Der er altaner, og hvis de bliver brugt, så skal man kunne holde øje med, om der er nogen. Det kan give en eller anden form for tryghed. Jeg tænker at chancen er mindre. (Nørrebro, juni 2020)*

Figur 18. Beboere på altaner kan skabe mere privat kontrol i byrummet, hvilket både kan opleves positivt og negativt. (Foto: Nanna Nielsen).



Det giver en tryghed at vide, at der måske er nogle andre af naboerne med altaner, som har set, hvad der er sket. Derfor kan altanen muligvis have en præventiv effekt på kriminelle hændelser, og i hvert fald af nogle opleves som en ekstra tryghed i byrummet.

Andre beboere fremhæver dog omvendt, hvordan øjnene på gaden og gården kan virke overvågende på en negativ måde. På Vesterbro fortæller Victoria, der ikke selv har altan, om en episode, hvor nogle børn kravlede rundt i gårdens træer og blev irettesat af en kvinde der stod på sin altan:

”

*Så kan jeg synes, at der er nogen på deres altaner, der er efter børnene nede i gården. Så sidder de deroppe og har sådan et fremskudt polititårn. Det kan jeg godt blive lidt provokeret af. Det var nede ved legepladsen, der var der virkelig nogle, der var på nakken af nogle børn.  
(Vesterbro, juni 2020)*

På den måde bliver altanen en slags overvågningsplatform, hvor beboerne kan holde øje med og forsøge at irettesætte børnenes aktivitet i gården. Der er også eksempler på, at altanejerne bruger deres altaner til en mere subtil form for opsyn med børnene i gården. En af altanejerne beskriver det således:

”

*Hvis nogle af de andres børn græder, går jeg over og hjælper. Også hvis nogle af de andre børn har gjort noget, deres forældre ikke har set, kan jeg godt finde på at gå hen og tale med dem om det (...). Når jeg sidder på altanen føler jeg mig som en del af gården.  
(Vesterbro, juni 2020)*

På den måde bliver altanen både brugt som en slags naboskabets kontrolltårn, hvor beboere kan følge med i, hvem der har brug for en hjælpende hånd, og hvem der skal irettesættes. Altanen bruges som en slags forstørret øre, hvor viden om gårdens brug bliver opfanget.

Dette kan medvirke til, at nogle beboere foretrækker offentlige parker fremfor gårdrummet, eksempelvis går en familie fra Nørrebro, som tidligere beskrevet, ofte i Fælledparken frem for gården, fordi parken giver bedre mulighed for at få lidt privatliv.

Flere beboere og forbipasserende peger på, at det ikke blot er ind mod gårdrummet, at altanerne opleves som et kontrolltårn, hvor den private kontrol forlænges ud i det offentlige rum. Altanen og altandørens store vinduesparti giver bedre udsyn til gaderummet og gør altanen til en platform, hvorfra beboere kan se, hvad der foregår i byrummet. Gabriela reflekterer over en episode, hvor hun fra sin altan på 1. sal observerede en hændelse i byrummet og irettesatte en forbipasserende hundeluffer:

”

*Jeg vil også sige, at man har mere adgang til at se, hvad der sker udenfor, end hvis man har vinduer. Jeg så en kvinde med sin hund, som lagde en lort, og så gik jeg ud og råbte til hende: Saml din lort op! Så fik jeg bare lyst til at sige det til hende. Det giver et opsyn, at folk kigger rundt.  
(Nørrebro, juni 2020)*

Her fungerer altanen også som en overvågningsplatform i byrummet, som forlænger boligens private kontrol ud i det offentlige rum. Forlængelsen af den private kontrol kan dog også foregå på mere subtile måder, helt uden at altanejerne direkte tager kontakt. Victoria, som bor på Vesterbro og ikke selv har altan fortæller fx om en situation, hvor hun sad på trappestenen foran sin opgang:

”

*Den anden dag sad jeg og snakkede med en pige fra opgangen. Der var de ude på altanerne oven på, og der gjorde det da noget ved det, vi talte om, og det vi kunne tillade os at tale om, fordi man vidste, at der var nogle, der sad og lyttede med. Pigen begyndte at snakke om, at hun var irriteret på sin mor, og det var måske noget, hun gerne ville tale med mig i fortrolighed og ikke*

*nødvendigvis, at alle skulle høre med på det. Men så faldt vi i god snak om corona mv. Jeg lagde mærke til det, fordi jeg kunne høre at de var der. Der kan man godt bagefter sådan lidt komme i tanke om: gud sad der nogen deroppe, imens man har snakket.*  
(Vesterbro, juni 2020)

Bevidstheden om altanejernes potentielle tilstedeværelse på altanerne foranledigede altså en form for selvkontrol i Victorias samtale med den unge pige, der fik hende til at ændre samtaleemne. Altanernes forlængelse af det private rum ud i det offentlige sker således også ved, at folk i byrum og gårdrum af sig selv tager hensyn og tilpasser deres adfærd, fordi de er bevidste om, at de muligvis bliver hørt eller set fra altanerne.

## BYLIV PÅ AFSTAND

Flere beboere nævner altanen som et rum, hvorfra de kan opleve byens liv på afstand både livet nede på gadeniveau og livet i horisonten. Særligt fremtrædende for beboerne på Vesterbro er Distortion, som er en gade-fest, der turnerer i Københavns forskellige bydele i løbet af nogle dage. Her kan beboerne stå på deres altaner og være en del af festen, men med muligheden for at gå på eget toilet og hente forfriskninger i køleskabet. Også store sportslige begivenheder som marathons kan beskues fra altanen. Ud over disse særlige events, der dukker op i byrummet én gang om året, er byens liv hele tiden på play. Flere af beboerne fortalte, at det er dejligt at opleve livet ude på gaden, fordi det ofte er lyden af liv og glade dage.

Søren fra Vesterbro har altan og bor på øverste etage i ejendommen. Han påpeger glæden ved at kunne skue ud over byen:

”

*Jeg kigger afgjort op og på horisonten. Det er den vi er glade for. Vi får meget mere for pengene end nede på tredje, som kigger over i hendes [altan] der. Hvor det kan vi*

*bare kigge henover og sige: det er en fed by, og vi kan se, når der flages, og man kan se alle tårnene og kranerne, der arbejder (...). Pigerne skal snart vende tilbage til skolen (...) som har været under ombygning, og vi har kunne følge med i den udvikling. Og så kan man selvfølgelig ikke lade være, når man går derud og kigger og siger: Shit der kører min datter dernede. (...) Børnene kigger måske mere nedad og synes, det er sjovt at se de små mennesker, der går nede på jorden.*  
(Vesterbro, juni 2019)

Søren taler om altanen som en platform, hvorfra byen observeres. Det er interessant, at han fremhæver en forskel på sin egen altan på øverste etage og naboens altan på tredje etage. Hvor Søren fra sin altan øverst oppe har et distanceret panoramablik på byens tårne og kraner, er altaner tættere på gadeplan også tættere på både naboer og bylivet. Der medieres således ikke et panoramablik, men snarere et blik, der fordrer en stillingtagen til naboer og bylivet. Citatet pointerer også, at det internt i Sørens familie er forskelligt, hvad voksne og børn orienterer sig mod, når de kigger ud fra altanen.

For en del af beboerne bliver nærheden til bylivet fremhævet som en kvalitet ved boligen. En af fordelene ved at bo i byen er for mange, at de er tæt på byens mange muligheder lige fra grønne områder til restauranter, cafeer, kulturtilbud mv. Alligevel har altan i lejligheden for mange beboere været et kriterie for at flytte ind i den lejlighed, de bor i nu. Nogle af altanejerne fortæller endda, at altanen har været medvirkende årsag til, at de er blevet i byen. Én af beboerne på Nørrebro fortæller, at inden de fik at vide, at der skulle monteres altaner, havde de planer om at flytte i hus, men altanerne gjorde, at de blev boende. Andre beboere fortæller, at de bliver boende i byen af andre årsager, som fx. at de har fået muligheden for at købe lejligheden oven over, under eller til den modsatte side, som betyder, at de kan udvide deres lejlighed og derved få opfyldt deres behov for mere plads. Mange har altså et ønske om at blive boende i byen med alle de mange muligheder det indebærer, og altanen giver nogle af de ting, som mange savner ved livet i byen; mere plads, luft og et uderum i forlængelse af lejligheden.

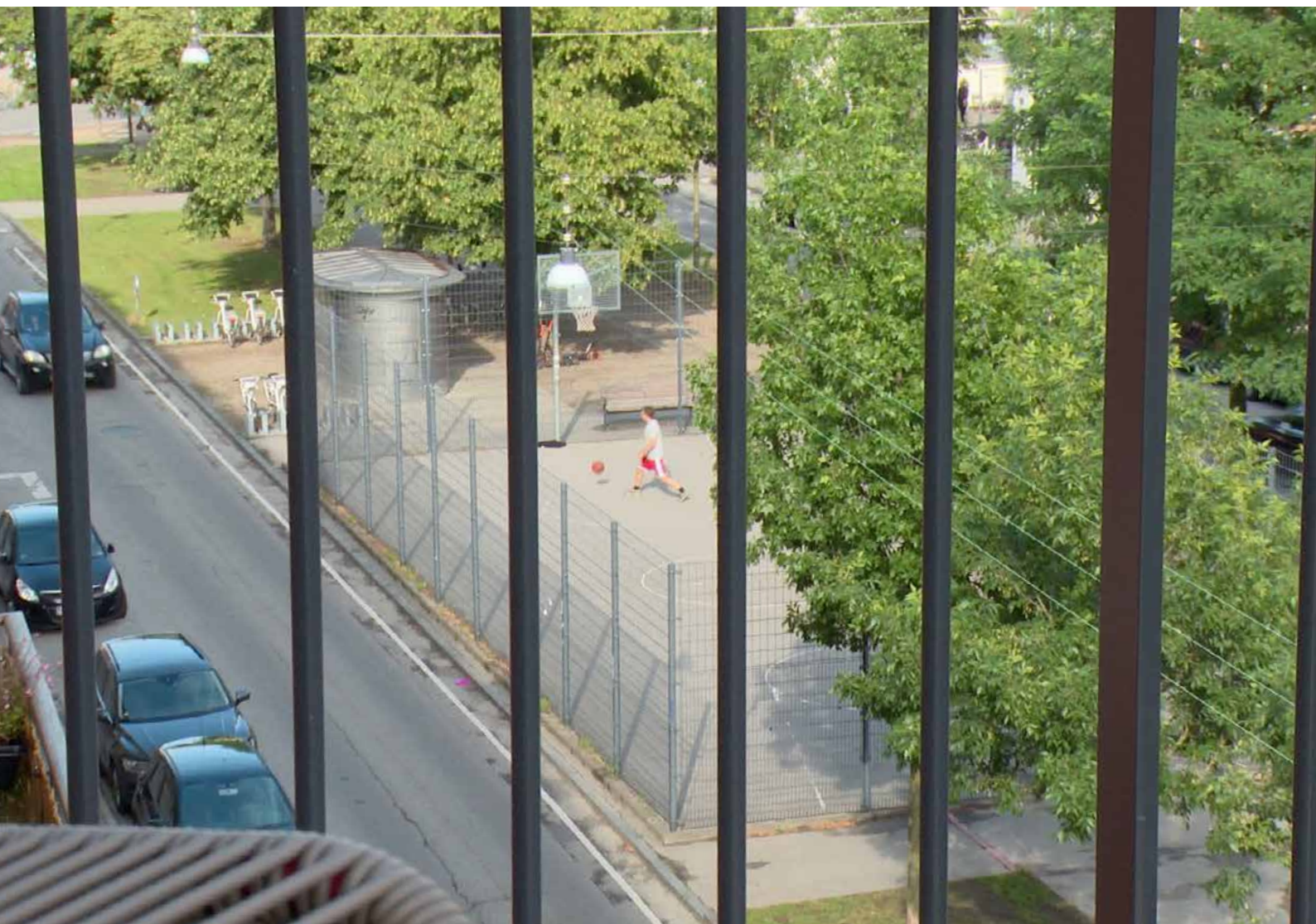
Flere altanejere præsenterer dog også en række slagsider ved at bo i byen og have bylivet bankende lige ude foran vinduerne. Trafiklarm, højlydt forbipasserende og støj fra igangværende byggeri opleves som generende for altanejerne. Flere af altanejerne og forbipasserende i bylivet fortalte, at bylivet larmer, men pointerer, at støjen fra det offentlige rum var en kendt faktor, inden de flyttede i lejlighed i byen med altan. Når larmen fremhæves af altanejerne, bliver det som hovedregel efterfulgt af en kommentar, hvor de understreger, at det hører med til at bo i byen. Der er blandt de fleste interviewede et udtalt ideal om, at det også fordrer en vis tolerance. Et eksempel på denne afvejning fremhæves i dialogen med en byboer fra Vesterbro:

”

*Men det er hele tiden sådan en afvejning af, hvor sur man vil være, og hvor meget man bare må bide i sig, fordi man jo selv har valgt at bo tæt på andre herinde i byen. Man må finde en mellemvej mellem surhed og tolerance. (Vesterbro, august 2019)*

Bylivets støj har forskellig karakter afhængig af, hvor man befinder sig i København. I Nordhavn ligger caseejendommen ud mod Sandkaj, som om sommeren er et af Københavns foretrukne badesteder. Eksempelvis påpeger altanejerne i Nordhavn ofte støj fra unge mennesker, som enten råber, hviner eller har taget deres højtalere med på havnekanten. I Nordhavn er ejendommens stuelejligheder hævet et stykke op over gadeniveau, hvilket betyder, at terrasseejere i stuelejlighederne ikke overvældes af det byrummets visuelle udtryk, men udsat for støj bliver de stadig. Flere af beboerne i ejendommen beskriver beboerklientellet i Nordhavn som mennesker, der ikke tøver med at gribe ind, når der er noget i omgivelserne, de er utilfredse med. En beboer, der tidligere har boet på Nørrebro, siger fx om beboerne i Nordhavn, at det er *”lidt mere pædagog-politi herude. Mennesker der er sådan: nok er nok”* (Nordhavn, august 2019). Beboerne fortæller således også selv om episoder, hvor de har været meget generet af støjen fra havnekanten, hvilket resulterede i, at de gik ned på havnekanten for at bede de unge mennesker om at skrue ned for deres højtalere. Tina fra Nordhavn fortæller:

Figur 19. Mange sætter pris på at kunne nyde bylivet på afstand fra altanen. (Foto: Nanna Nielsen).





”

*I starten kunne vi gå ned og sige, om de lige ville skrue ned og de sagde ok, og det havde vi slet ikke tænkt over. Men det er blevet anderledes nu, der er så mange og selv politiet siger: I skal ikke gå derover, de bliver aggressive. Der har også været fester her på altanerne som varede til kl. 6 om morgenen, hvor folk så går ned og bader. (Nordhavn, august 2019)*

”

*Altså, der var en lørdag aften, hvor jeg ville sidde herude med min datter, men vi kunne simpelthen ikke høre, hvad hinanden sagde, fordi der var så meget larm fra gaden. Så, det kan jeg da godt mærke. Nogle gange er det bylivet, der kommer til at definere, hvad jeg kan foretage mig på min altan. Det kan da godt være lidt irriterende. (Vesterbro, august 2019)*

I Nordhavn er bylivet langs havnekanten særligt konfronterende for beboerne ud mod Sandkaj. Deres altaner er store, og mange flytter fra forstæderne ind til Nordhavn med forventningen om at nyde havudsigten i fred og ro. Forud for byggeriet af de mange boligejendomme i Nordhavn var havnebads-området ved Göteborg Plads skitseret. I mange af de nyere byudviklingsområder i København har der før været en kritik rettet mod det manglende byliv, når boligerne stod færdigt og bl.a. derfor har By & Havn været interesseret i at få etableret rammerne til et godt byliv inden beboerne flyttede ind. At bylivet efterfølgende viste sig at være en større succes end forventet, har også medført en række uforudsete problemstillinger. By & Havn modtager bl.a. flere klager om støjende byliv, folk der går ind i gårdene, hvor de besørger eller efterlader skrald. Der er også sket en række indbrud i kældrene. Det har resulteret i, at beboerne i Nordhavn har hyret et privat vagtværn, som hjælper med at irrettesætte u hensigtsmæssig adfærd langs havnekanten. Konflikten handler ikke direkte om altaner, men altaner er med til at eksponere beboerne for bylivet, ligesom de store altaner har givet dem en forventning om at kunne opholde sig i et privat og fredeligt uderum.

På Vesterbro ligger ejendommen ud til én af Vesterbros rekreative og populære grønne arealer, Sønder Boulevard. På Sønder Boulevard er der mange mennesker, der slentrer forbi, sidder og spiser på græsset, spiller boldspil i boldburet eller leger på legepladserne. De grønne arealer er omkranset af veje, hvor der må køre biler de fleste steder. På Vesterbro giver flere beboere eksempler på, at bylivets støjniveau har været så højt, at de ikke kunne være på deres altan, men måtte gå inden døre. Hanne bor på 4. sal og har altan med udsigt ud over Sønder Boulevard. Hun fortæller om en episode med sin datter:

Det er kommet bag på nogle af beboerne, at bylivet forstyrrer deres altanbrug, fordi de havde nogle høje forventninger til, at deres nye altan kunne berige dem med et privat uderum.

På Nørrebro ligger ejendommen ud til to trafikerede veje og ved siden af en række erhversejendomme. Derfor er ejendommen ikke udsat for samme konfronterende byliv, som i casene på Nordhavn og Vesterbro. I stedet er det i højere grad trafikken, der støjer for beboerne på Nørrebro, og for nogle beboere er støjen så dominerende, at de bruger deres altaner meget lidt. Ejendommen på Nørrebro har kun altaner ud til byrummet fra to facader, hvoraf den ene er en passage for cykler og gående. Ingen af lejlighederne har altaner mod de meget trafikerede veje, men trafikken giver et kontinuerligt flow af lyd fra biler, der gasser op og bremser i krydset ved ejendommen. Dem der bruger deres altaner, vænner sig i en vis udstrækning til støjbilledet, men i vores observationer er det tilgængeligt tydeligt, at uvante lyde fanger deres opmærksomhed, som det eksempelvis fremgår af denne feltnote: *"Der er nogle larmende trafikanter, der kører forbi og hujer. En bil med fløjter og høj musik drøner forbi. Det får pigen i hængekøjen til at vende sig for at kigge"* (Nørrebro, juni 2020). Mens byens grundstøj fra mennesker og trafik bliver en del af det generelle lyd-billede på altanerne, holder bylivet sig dog ikke kun på afstand; ind i mellem trænger det sig også mere direkte på og griber ind i altanens privatsfære.

## ET EKSTRA LAG PÅ BYENS FACADER

Altaner bliver med deres indretning og bevægelse på facaden en del af bybilledet. Nogle beskriver altanen som et rum, der bryder med bygningens facade, hvorimod andre mener, at altanen tilføjer et ekstra livgivende lag til facaden.

Når flere af de interviewede udtaler sig om altanernes indvirkning på bygningsfacaden, refererer flere til debatter om, hvorvidt altaner bryder med facadens stil og derfor ikke tager hensyn til bygningens arkitektur. Nogle siger blot, at de ikke synes altanerne gør noget godt for byens arkitektur og facader, andre refererer mere direkte til de debatter, der har været i medierne og forholder sig fx til Københavns Kommunes skiftende politik på området og borgmesterens kronik om altaner som ulighedsskabende. Et af argumenterne i debatten er, at altanerne er med til at udvaske den fælles kulturarv. René fra Vesterbro udtaler:

”

*Man ødelægger Københavns udtryk og Københavns facader. Det er en katastrofe. Det er simpelthen en del af vores fælles kulturarv, der er ved at gå tabt. Jeg synes, det er meget grelt. (...) De kan være grimme i varierende grad – nogle af dem er jo uhyggeligt grimme. Men hvis man er lidt arkitektonisk interesseret, kan man se bydelenes udtryk og historie i bygningernes facader. Så kan man se forskellen på Vesterbro og Nørrebro, og det er en del af vores fælles kulturhistorie. Det smadrer man, når man sætter altaner på de gamle facader, ud mod gaden. Og så kan det jo i øvrigt være mere eller mindre elegant, den måde man har sat altanerne op på. (Vesterbro, august 2019)*

Hertil fremhæver flere nogle specifikke steder, hvor de mener at altanerne fremstår som kasser, der er monteret uden hensynstagen til facaden.

Andre peger på det liv, der udspringer fra altanerne, som en tilføjelse til byrummene. Selvom flere ikke oplever, at deres naboer eller andre af byens altanejere bruger deres altaner ofte, så kommenterer adskillige på, at det er hyggeligt at se, hvordan andre har indrettet sig på altanerne. Flere beboere og forbigående fortæller, at de synes det er hyggeligt at se på altaner, som er dekoreret med grønne planter og blomster. Hyggen kan ikke kun tilskrives selve altanen og dens møbler, men for Elisabeth ligger der også et fælles ansvar i at gøre hele København mere grøn, og her har altanen en vigtig rolle:

”

*Det gør ikke noget godt for byen, hvis der bare står et cafebord – det er jo ikke hyggeligt med sådan nogle bure. Det er forskellen på buret eller biotopen. Jo mere grønt i byen jo bedre. Jo flere grimme bure jo værre. Der er et kollektivt ansvar at begrønne byen. (Vesterbro, Juni 2020)*

Elisabeths altan er tilplantet med over 60 forskellige planter. Hun har valgt at indrette altanen for insekterne i byen, og fordi den er smuk at kigge på indefra. Hendes udtalelse vidner om, at altaner ikke i sig selv opleves som en fryd for øjet, men hvis altanen bliver tilstrækkeligt udsmykket med grønne planter og blomster, som kan medvirke til en øget begrønning af byerne og et bedre bymiljø, kan altanerne bidrage med noget positivt.

Flere udtrykker endvidere, at altaners ekstra lag på byens facader også kan være med til at gøre byrum mere kompakte. Altanerne eksponerer menneskene bag facaderne, idet en del af deres private liv krænges ud i byrummet. En bruger af Sandkaj beskriver således, at altaner er med til at hive bylivet op ad facaderne. I et byrum med altaner udspiller bylivet sig altså ikke blot på et horisontalt gadeplan, men livet på altanerne gør, at byens liv også foregår på et vertikalt plan. Den rumlige oplevelse af byens liv påvirkes af altaner i den forstand, at byboere eksponeres for bylivet fra bygningsfacadernes ekstra lag. Nogle oplever, at det gør byrummene mere kompakte, men også at det tilfører byrummene et mere organisk og spraglet lag.

Der er dog forskel på, hvornår altanerne er særligt fremtrædende i byrummet. Søren fra Vesterbro skuer ofte ud over byen fra sin altan på øverste etage og bemærker:

”

*Når der ikke er folk på altanerne, så bliver de usynlige. Når der er liv og bevægelse i byrummet, så orienterer man sig efter det. Når der er andre mennesker orienterer man sig efter dem. Det kan man ikke lade være med. (...) Jeg tror, mange der cykler forbi kigger slet ikke op og aner ikke, om der er nogen på altanerne. (Vesterbro, juni 2020)*

Ligeledes fortæller flere forbipasserende i Nordhavn, at de ikke lægger mærke til altanerne til trods for, at stort set alle ejendomme har altaner ud mod Sandkaj. På Nørrebro tegner der sig et andet billede. En forbipasserende fortæller, at ejendommen særligt fanger hans opmærksomhed, fordi der er så mange altaner på facaden modsat mange andre ejendomme i nabolaget.

Ligesom nogle mener, at altaner er særligt fremtrædende på bygninger, hvor de bryder med bygningens arkitektoniske stil, er livet og bevægelsen i gaderum-

met også afgørende for, i hvor høj grad altanerne virker fremtrædende i bybilledet. På Sandkaj er der – særligt på varme sommerdage – skrig og plask fra folk, der hopper i vandet, musik fra Bluetoothanlæg og livlig færdsel langs promenaden. Gaderummet ved ejendommen på Nørrebro har derimod ikke så høj aktivitet, og derfor står livet på altanerne tydeligere frem.

## FORSKEL PÅ FOLK

Som registreringerne viser, er der meget af tiden ikke mennesker på altanerne. Til gengæld har den andre funktioner og betydninger. Altanen er således i høj grad et rum, hvor man gennem materielle genstande kan præsentere sig selv, og når byens indbyggere sætter deres personlige præg på facaderne, tydeliggøres samtidig forskellene på, hvem der bor bag facaderne. Hvor en lukket facade udligner forskellene mellem dem, der bor i lejlighederne, og kun giver et lille indkig gennem vinduet, giver altanernes transparente grænser et mere direkte indblik i boligen, og i hvem der bor bag facaderne. En af beboerne fra Nørrebro er bekymret over, hvad denne synliggørelse af forskelle vil betyde:

Figur 20. Havnepromenaden ved Sandkaj plastret til af mennesker. Det får altanerne til at træde i baggrunden. (Foto: Nanna Nielsen).



”

*Jeg har anklaget bestyrelsen for at tro, at vi alle sammen er ens og derfor kommer til at bruge altanerne på samme måde. (Peger op på en altan, hvor der står to kæmpe poser med dåser i) (...) Hvad skal bestyrelsen gøre hvis denne her stuealtan bliver fyldt op med skrammel? Hvordan skal det håndhæves? (Nørrebro, juni 2020)*

Samme beboer fandt det også udfordrende at få altaner, fordi der ikke gælder de samme spilleregler, som der fx gør i gårdrummet. Selvom etableringen af altaner kræver flerstemmighed, fælles drøftelser og lån eller kontantbetaling af altanerne, overgår altanerne på sin vis fra at være et fællesprojekt til at blive et individuelt lejlighedsprojekt, når først altanerne er sat op, forklarer hun.

Altaner kan tilsvarende tydeliggøre forskellige boligformer i de ejendomme eller boligområder, hvor der både er leje- og andels- eller ejerboliger. Det er således ofte lejerne, der ikke får altaner, mens ejere og andels-havere oftere får opsat altaner. Desuden springer det i øjnene, når enkelte beboere i en opgang har fravalgt altan – eksempelvis fordi de ikke har råd. Hermed ekspliciteres en forskel blandt mennesker i byen, som ellers ikke er umiddelbart synlig for hverken naboer eller forbipasserende.

Idet flere og flere altaner sættes op, opstår der ønsker og drømme blandt andre byboere uden altan om at udleve drømmen om det gode liv på altanen. Karin fra Vesterbro omtaler den periode, hvor der blev sat altaner op rundt omkring i byen i stor stil til "altankådhedens år". Karin forudser, at det, at andre byboere får altaner, vil smitte af på de byboere, som endnu ikke har altan.

”

*Min fornemmelse er, at de fleste ejer- og andelsforeninger i dag har altaner, altså hvis man ikke bor i lejebolig. Det er noget, der spreder sig. Når man ser, hvor fedt det er for de andre, så vil man også ha' det selv. (Vesterbro, juli 2019)*

Det er ikke kun drømmen om at få en altan, der smitter af på andre byboere. Også størrelsen af altaner kan efter påsætning af altaner give anledning til sammenligning og misundelse. En beboer fra Nørrebro fortæller, at de har fået én af de mindre og smallere altaner, fordi de har altan ud til gaden, hvorimod altanerne ind mod gården er større. Mikkel fra Nørrebro fortæller, at han helst ville have en stor altan og til spørgsmålet om, hvordan han ville bruge den store altan, i forhold til den de har, svarer han: "Det ved jeg faktisk ikke. Det er ligesom, at når andre har flere penge. Man vil gerne have mere" (Nørrebro, juni 2020). Altanerne tydeliggør altså ikke blot indretning eller forskellige boligformer, men også størrelsen på altanen, hvilket giver anledning til følelser som uretfærdighed og forurettelse, når det er muligt at se, hvordan andre er lykkedes med at få en større altan.

Mikkels udtalelse vidner om, at det ikke kun er grundet brugsværdien, at folk ønsker at etablere altaner, der er større end naboens. Et af de argumenter, der vejer tungt, når der skal træffes beslutning om, hvorvidt der skal etableres altaner i de forskellige foreninger, er muligheden og ønsket om at ens lejlighed stiger i værdi. Der er både tale om en værdimæssig stigning i prisen for lejligheden, når den skal sælges, og en fælles værdistigning i foreningernes samlede økonomi. Det giver anledning til, at nogle af beboerne vælger at stemme nej til altaner. Mikkel og hans kone Gabriela stemte således nej til altaner, fordi de ønsker at medvirke til at standse lejlighedernes prishimmelflugt og træde på gentrificeringsbremsen. En anden beboer fra Nørrebro, der bor i én af lejelejlighederne, fortæller, at de også stemte nej til altaner, fordi deres husleje i så fald ville stige med 700-800 kr. om måneden.

I beslutningen om altaner eller ej efterlades beboere, som af forskellige grunde ikke har mulighed for at få altan, med en forurettelse over, hvilke basale behov der vejer tungest i spørgsmålet om altaner. Her bliver oplevelsen, at den ene boligs forøgede værdi pga. altanen, samtidig fratager andre boliger centrale værdier. Fra Victoria, der bor på Vesterbro, men ikke har en altan, fordi der er nogle rumlige udfordringer, der umuliggør etablering af altan, lyder det således:

”

*Man kan jo godt forstå, at de gerne vil have altan ud mod gården. Det ville give et kæmpe løft til deres lejlighed, men på*

*generalforsamlingen, er der så én som siger: Men skal de ikke have lov til at sidde og nyde deres kaffe på altanen. Hvor jeg så siger: Jo men skal jeg ikke have lov til at have et ordentlig lysindfald i mit køkken. Som faktisk er det eneste rum, der har vinduer ud til den her side. Og det her lysindfald kommer til at påvirke mig hver evig eneste dag hele året rundt, og de får glæde af at drikke deres morgenkaffe, hvor tit ærlig talt? Og at have de diskussioner til at veje op imod hinanden. Det er svært. (Vesterbro, juni 2020)*

Som det fremgår af citatet, vil opsætningen af altan foran Victorias køkkenvindue have en væsentlig og permanent indflydelse på lysindfaldet og udsigten til himlen i hendes bolig. Denne udfordring giver anledning til debat til diverse møder i bestyrelsen om, hvorvidt der skal etableres flere altaner eller ej. Hele tiden drejer det sig om en afgørelse af, hvad der vægter højest; lysindfald, morgenstunder med kaffe på altanen, eller en stigning i foreningens økonomi.

Figur 21. Altaner fratager beboere med vindue under en altan en del af det lysindfald de havde, inden altanen blev sat op. (Foto: Nanna Nielsen).

## DELKONKLUSION

Altaner giver mulighed for at nyde bylivet på afstand, og for mange er det en væsentlig kvalitet. Altaner erstatter for de fleste ikke brugen af gårdrummet eller byrummet. Enkelte singles eller ældre par oplever, at de bruger gården mindre, hvorimod børnefamilier stadig bruger gården i høj grad. Dermed kan altaner medvirke til en opdeling i, hvem der bruger hvilke rum. Gården præges i høj grad af børnefamilier, mens dem uden hjemmeboende børn i højere grad nyder det gode vejr på altanen. Beboere bruger heller ikke byrummet mindre, da de i byen opsøger noget andet, end de gør på deres altan, eksempelvis social kontakt og det at være en del af bylivet. Altaner indtager med deres indretning og bevægelse på facaden en del af de fælles rum og bliver en del af bybilledet. De udgør et visuelt og rumligt lag på facaden, samtidig med at de medfører ekstra øjne på byens liv, hvor den private kontrol kan forlænges ud i det offentlige rum. Nogle oplever dermed, at altaner invaderer og privatiserer de fælles rum, hvor andre oplever altanerne som en positiv tilføjelse til både gårdens fællesrum og til bybilledet. Med de private udhæng på facaden, er altaner desuden med til at ekspliciterer sociale forskelle blandt andet gennem deres indretning, men også idet altaner kan give en værdimæssig stigning i boligens økonomi. Sidstnævnte er særligt et af de argumenter, der vejer tungt i beboernes overvejelser om at få altan. Det kan virke urimeligt for underboere, der ikke kan få altan, og hvor overboens altan kommer til at tage en stor del af deres lysindfald.



# PERSPEKTIVERENDE KONKLUSION: PRIVATE DRØMMERUM ELLER FÆLLESLOKALER PÅ HØJKANT?

Altaner er drømmerum. Hjulpet på vej af reklamer og sociale medier, er drømmen et privat frirum, hvor man kan slappe af og drikke sin kaffe i solen. Også selvom det ikke er meget af tiden, at solen faktisk skinner, og man har tid til bare at sidde og drikke kaffe. Altanerne er samtidig drømmerum, fordi de med deres eksponering af blomstrende altankasser, havemøbler, minidrivhuse, griller, lyskæder, paddleboards og regnbueflag fortæller, hvem beboeren er eller drømmer om at være. Det samme kan siges om andre dele af boligens nyskabelser: samtalekøkkener, velværeværelser og udebrugere installeres heller ikke kun fordi vi har brug for dem, men også fordi vi drømmer om et liv med tid til mere samvær om hjemmelavet mad, velvære og friluftsliv. Alligevel er altaners drømmerum noget særligt, fordi de også repræsenterer byboers længsel efter andre steder uden for byen: En beboer der er vokset op i Vestjylland, vælger for eksempel planter, som minder hende om naturen der, mens andre ser deres altan som en erstatning for forstadshaven, hvor man kan grille, dyrke krydderurter og tørre tøj. Vi bærer på den måde nogle rum og landskaber med i os, og som fysiske tankebobler vokser de med altanerne ud gennem facaden og konfronteres her både med naboers drømmerum men også med byens liv.

Det særlige ved altaner i en tæt bykontekst er altså, at drømmerummene ikke materialiserer sig inden for boligens fire vægge, men træder ud i de fælles rum som private udposninger. Med altanernes indtog i byen følger dermed en række nye sociale og rumlige situationer, hvor naboer på godt og ondt kommer tættere på hinanden. Det kan – som de foregående sider har vist – både føre til øget kendskab og til konflikt, særligt hvis naboerne har en væsentlig anden livsform eller livsrytme end én selv. Her spiller en ejendoms sociale sammensætning ind, ligesom altanernes rumlige kontekst, størrelse, udformning og placering også er medskabere af de sociale relationer. Desuden er altanernes udbredelse et forholdsvist nyt fænomen, og de sociale normer, der knyttes hertil, er stadig til forhandling. Med de mange nye altaner, der opsættes på ældre ejendomme, er altankulturen endnu i sin vorden. Altanen er for nogen at sammenligne med en forhåve, hvor man hilser på

naboen over hækken og lige holder øje med om græsset er klippet, og hvor stor en bil, der holder i garagen. For andre er den snarere en urban miniudgave af baghaven – et privat uderum, hvor man opretholder anonymiteten, også selvom man måske kan høres og ses af andre. Og for andre igen er den snarere en privat niche i byens eller gårdens fællesrum, hvor man tager del i det fælles rum om end lidt tilbagetrukket.

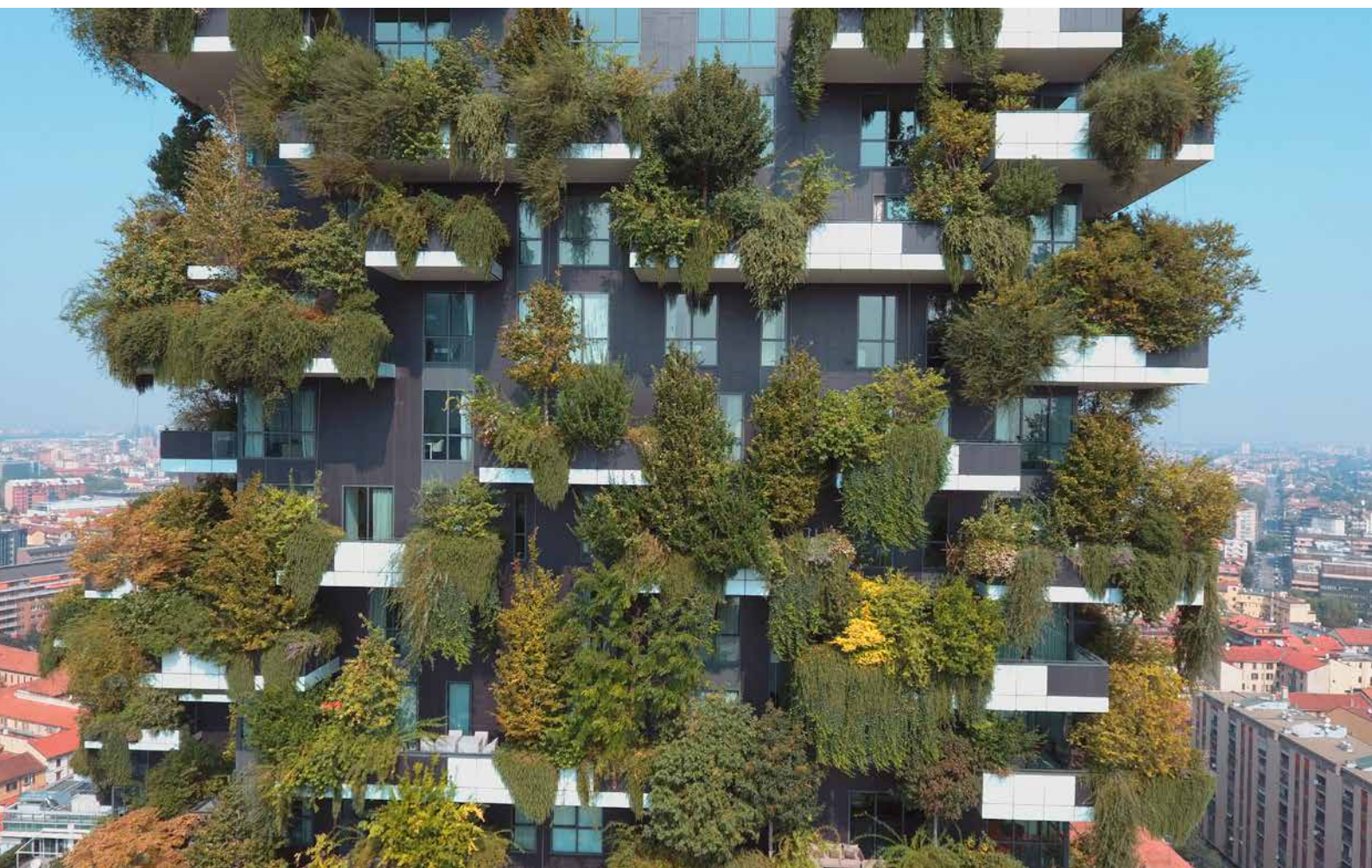
Altanerne både forandrer – og afspejler en forandring i – blikket på byen. Beboernes fortællinger vidner om et nydende men også distanceret blik på byens liv og rum, som en æstetisk udsigt og fjernt flimrende underholdning, samtidig med at altanerne gir hyggelige kig ind i de andres liv. Byrummet bliver i dette blik ikke noget, man nødvendigvis skal trække sig tilbage fra, for at kunne 'være sig selv', men derimod noget man kan indtage og rekreere i, mens man afskærmer sig mere delvist og situationelt, fx ved at tage høretelefoner på eller indstille blikket på uendeligt. Samtidig vidner altanerne således om nye og mere diffuse grænsedragninger mellem privat og offentligt rum. Ligesom vi kan skabe private bobler i det offentlige rum, ved at føre private samtaler på mobiltelefonen i toget eller i supermarkedet eller stille privatlivet til skue på sociale medier, skaber altaner private bobler eller udposninger i det offentlige rum. Den fysiske grænse fastholdes ganske vist materialiseret i altangitret, men dets gennemtrængelighed gør udposningen sammenlignelig med en tepose: det der passerer frem og tilbage gennem den gennemtrængelige grænse påvirker begge sider. Altanens private rum influeres af den sociale kontekst, det indgår i: Beboerne ser deres altan med udefrakommende øjne og kvier sig ved at hænge underbukserne til tørre ud mod gadens offentlige rum, eller de føler et fællesskab i at 'bidrage til hyggen' i gården med lyskæder og blomster. Omvendt influeres gadens og gårdens rum også af de private udposninger: Gårdens rum bliver måske ikke kun hyggeligere men også mere overvåget fra altanernes kontroltårn, ligesom altaner mod gaden skaber en anden stemning i byrummet, både med 'øjne på gaden', men også med et mere mangfoldigt og spraglet facadeudtryk, præget ikke blot af beboerne, men også i høj grad af deres personlige genstande.

Hvor byens facader uden altaner primært var formet af bygherrer, arkitekter og planlæggere, overlader de mange nye altaner en del af kontrollen til beboere bag facaden – eller rettere til de af dem, som har altaner. Vi har i analysen draget paralleller mellem den iscenesættelse, der finder sted på altaner, og den der finder sted på sociale medier. Men sammenligningen er også relevant, hvad angår måden hvorpå dette præger de offentlige rum: Sociale medier har ændret det offentlige mediebillede fra at nogle få autoritative kanaler kommunikerede til en masse anonyme modtagere til i stedet at være præget af mange forskellige stemmer. Tilsvarende bliver byrummet i højere grad et polyfonisk rum, hvor mange forskellige individuelle udtryk bliver synlige og indbyrdes sammenligner sig og forholder sig til hinanden.

I forlængelse af den sammenligning, kan man spørge om konsekvensen af stadigt flere og større altaner ikke er et kakofonisk byrum, der domineres af de mange private udposninger, som råber om kap, snarere end en fælles offentlig orden? Hvis det skal undgås, er det afgørende at vurdere den specifikke kontekst og tænke hensyn til bygningsarv, byrum, underboer og naboer ind i udformning og opsætning af altaner. Selvom beboerne, som rapporten her har vist, er tilbøjelige til at tænke på altanen som en forlængelse af deres private

dagligstue, bør professionelle aktører som kommuner, arkitekter, bygningsejere og altanfirmaer nok snarere tænke på altanerne som urbane fælleslokaler på højkant. Ikke fordi altanerne ikke skal understøtte beboernes privatliv, tværtom er sådanne grænsedragninger vigtige, men fordi altanerne samtidig indgår i og præger de fælles rum, hvad enten beboerne vil det eller ej. Altaner er kommet for at blive, men udformning og placering har stor betydning for, hvordan de indgår i og sætter præg på byens sociale liv. Som forskningsprojektet har vist kan altaner bringe mange gode ting med sig: De tilbyder byboere lys, luft, udsigt, et pause-rum, og en platform for at nyde byen lidt på afstand, i nogle tilfælde giver de endda også positiv kontakt til naboer. Hvis det kan få flere til at vælge at bo i en etagebolig i den tætte by, frem for et hus med have, kan altaner måske endda bidrage til en mere bæredygtig boligform. Der er også potentiale i – særligt med altaner i nybyggeri – at bidrage til vertikal begrønning af byen, ved at tænke store plantekasser, vanding med tagvand mv, mere gennemgående ind i udformningen af altaner. Denne rapport har nøje beskrevet det sociale liv, der udspiller sig på altanerne og peger på, at deres fysiske udformning fremadrettet videreudvikles i forhold til at bidrage endnu mere til byens liv og bæredygtighed.

Figur 22. Der er potentiale i at bruge altaner til vertikal begrønning af byen. (Foto: Boeri Studio)



Nye altaner skyder i disse år frem overalt på byens facader mod både gården og gaden. Beboerne får dermed et privat, rekreativt uderum, men hvad gør altaner ved byens fælles rum og sociale liv?

Det har forskere fra BUILD undersøgt i projektet Altaners Sociale Liv, der bygger på arkitektur-antropologiske feltundersøgelser i og omkring tre ejendomme i København.

Denne empiriske arbejdsrapport giver et nuanceret og dybdegående indblik i, hvordan altaner bruges, og hvordan de forandrer – og afspejler forandringer i – livet i byen.

Gennem interviews, observationer og registreringer viser det sig, at altaner ikke blot er en tilføjelse til boligen. De griber også ind i – og forandrer boligens rumlighed, grænserne mellem private og offentlige rum, forholdet til naboerne og byens liv.

Naboerne kommer på godt og ondt tættere på hinanden, og beboerne føler et fællesskab i at 'bidrage til hyggen' i gården med lyskæder og blomster. Samtidig influeres gadens og gårdens rum af altanernes private udposninger, og ikke blot beboerne, men også deres personlige genstande præger bybilledet.

1. udgave, 2021





