



## Langsigtede effekter af tildeling af statsborgerskab for indvandreres uddannelse, beskæftigelse og bosætning

Andersen, Hans Skifter

*Creative Commons License*  
CC BY-NC-ND 4.0

*Publication date:*  
2021

*Document Version*  
Også kaldet Forlagets PDF

[Link to publication from Aalborg University](#)

*Citation for published version (APA):*  
Andersen, H. S. (2021). *Langsigtede effekter af tildeling af statsborgerskab for indvandreres uddannelse, beskæftigelse og bosætning*. Aalborg Universitetsforlag. BUILD Rapport Bind 2021 Nr. 31

### General rights

Copyright and moral rights for the publications made accessible in the public portal are retained by the authors and/or other copyright owners and it is a condition of accessing publications that users recognise and abide by the legal requirements associated with these rights.

- Users may download and print one copy of any publication from the public portal for the purpose of private study or research.
- You may not further distribute the material or use it for any profit-making activity or commercial gain
- You may freely distribute the URL identifying the publication in the public portal -

### Take down policy

If you believe that this document breaches copyright please contact us at [vbn@aub.aau.dk](mailto:vbn@aub.aau.dk) providing details, and we will remove access to the work immediately and investigate your claim.

# **BUILD RAPPORT 2021:31**

**Langsigtede effekter af tildeling af statsborgerskab for indvandreres uddannelse, beskæftigelse og bosætning**



**AALBORG UNIVERSITETSFORLAG**





**LANGSIGTEDE EFFEKTER AF  
TILDELING AF  
STATSBORGERSKAB FOR  
INDVANDRERES UDDANNELSE,  
BESKÆFTIGELSE OG  
BOSÆTNING**

Hans Skifter Andersen

**AALBORG UNIVERSITETSFORLAG**

Institut for Byggeri, By og Miljø, Aalborg Universitet  
2021

<b>TITEL</b>	Langsigtede effekter af tildeling af statsborgerskab for indvandreres uddannelse, beskæftigelse og bosætning
<b>SERIETITEL</b>	BUILD Rapport 2021:31
<b>OPEN ACCESS UDGAVE</b>	1.
<b>FORFATTER</b>	Hans Skifter Andersen
<b>FAGFÆLLEBEDØMMELSE</b>	Marie Louise Schultz Nielsen
<b>SIDETAL</b>	71
<b>LITTERATURHENVISNINGER</b>	Side 68-70
<b>EMNEORD</b>	Statsborgerskab, bosætning, indkomst, uddannelse
<b>ISBN</b>	978-87-7573-002-5
<b>ISSN</b>	2597-3118
<b>FOTO</b>	Sonja Alves
<b>UDGIVER</b>	Aalborg Universitetsforlag   forlag.aau.dk Udgivet i samarbejde med Institut for Byggeri, By og Miljø (BUILD), Aalborg Universitet København



FAGFÆLLE-  
BEDØMT

---





# INDHOLD

<b>FORORD</b>	<b>8</b>
<b>1 INDLEDNING</b>	<b>9</b>
<b>2 HOVEDKONKLUSIONER</b>	<b>11</b>
<b>3 UDVIKLINGEN I TILDELING AF STATSBOGERSKAB</b>	<b>14</b>
3.1 Reglerne for tildeling af statsborgerskab	14
3.2 Antallet af tildelinger	15
3.3 Sammenligning med andre lande	17
<b>4 TIDLIGERE UNDERSØGELSER AF STATSBOGERSKAB OG DETS BETYDNING FOR HVORDAN INDVANDRERE KLARER SIG I SAMFUNDET</b>	<b>19</b>
4.1 Effekten af statsborgerskab for indkomst og beskæftigelse	19
4.2 Andre effekter af statsborgerskab	21
4.3 Effekter for bosætning	23
4.4 Forklaringer på hvorfor statsborgerskab har effekter	23
<b>5 DATA OG METODE I UNDERSØGELSEN</b>	<b>26</b>
<b>6 KARAKTERISTIK AF STATSBOGERE I 1995 OG NYE I 1995-99</b>	<b>27</b>
6.1 Statsborgere i 1995	27
6.2 Karakteristik af situationen i 1995 for de nye statsborgere 1995-99	30
<b>7 STATISTISK ANALYSE AF FAKTORER SOM I 1995 HAVDE BETYDNING FOR STATSBOGERSKAB FØR 1995 OG 1995-99</b>	<b>36</b>
<b>8 HVEM FIK STATSBOGERSKAB I HHV. 1995-99 OG 2015-20. EFFEKT AF STRAMMERE KRITERIER?</b>	<b>38</b>
<b>9 ÆNDRING I LIVSSITUATIONEN 1995-2020 FOR INDVANDRERE MED OG UDEN STATSBOGERSKAB</b>	<b>41</b>
9.1 Sammenligning af situationen i 1995 og 2020	41
<b>10 STATISTISK ANALYSE AF HVAD TILDELING AF STATSBOGERSKAB HAR BETYDET FOR INDVANDRERNES SITUATION I 2020</b>	<b>46</b>

10.1 Kønsforskelle	48
10.2 Forskelle mellem etniske grupper	51
<b>BILAG. RESULTATER AF LOGISTISKE REGRESSIONSANALYSER</b>	<b>58</b>
<b>11 LITTERATUR</b>	<b>68</b>

## FORORD

I denne publikation undersøges langtidseffekterne af tildeling af statsborgerskab for indvandreres personlige udvikling med hensyn til uddannelse, beskæftigelse indkomst og bosætning. Specielt ses på, om indvandrere, der er blevet tildelt statsborgerskab, oftere bor i ejerbolig og geografiske områder med højere gennemsnitsindkomst, og sjældnere i områder med en stor andel etniske minoriteter.

Publikationen er fagfællebedømt af Marie Louise Schultz Nielsen, Rockwoolfondens Forskningsenhed.

Hans Thor Andersen  
Forskningschef, BUILD Institut for Byggeri, By og Miljø

# 1 INDLEDNING

Tildeling af statsborgerskab begrundes ofte med, at indvandrere og flygtninge, som forventes at få permanent bosætning, har ret til at være fuldgældige medlemmer af deres nye land. De normative argumenter, der her er fremført for tildeling af statsborgerskab, er (Kriegbaum Jensen og Nielsen 2021):

- At permanente indvandrere med tiden bliver stærkere knyttet til det nye samfund.
- Ret til at deltage i demokratiske processer.
- Ret til at blive respekteret som medlem af samfundet.
- At de deltager i og bidrager til samfundet, fx på arbejdsmarkedet.
- At det øger den generelle sociale sammenhængskraft i samfundet.

Det forhold, der har været mest opmærksomhed omkring, er, i hvor høj grad tildeling af statsborgerskab medfører, at indvandrerne klarer sig bedre og dermed også bidrager mere til samfundet. Der har også været lidt fokus på, om statsborgerskab medvirker til, at indvandrere i højere grad føler sig som en del af samfundet og oftere antager centrale normer.

I dette studie undersøges, om tildeling af statsborgerskab har haft en betydning for den mere langsigtede udvikling i ikke-vestlige indvandreres beskæftigelse, indkomst og uddannelse. Desuden undersøges effekten på deres bosætning, målt ved om de får ejerbolig, bor i byområder med mange eller færre indvandrere eller bor i områder med lav eller høj indkomst.

Det er et longitudinalt studie, som tager udgangspunkt i en population af ikke-vestlige indvandrere og efterkommere, som befandt sig i Danmark i 1995, og følger deres udvikling frem til 2020. Studiet afviger fra tidligere internationale studier ved at spænde over en længere periode og ved at anvende en metode, som ikke er følsom overfor, at kriterierne for at få statsborgerskab løbende er blevet ændret.

Først undersøges, i hvor høj grad de, der fik statsborgerskab i 1995-99, afviger fra dem, der ikke fik det. Var der en positiv selektion forbundet med at få statsborgerskab, således at det var dem, der klarede sig bedst, som fik det?

Kriterierne for statsborgerskab er i dag noget strammere end de var i 1995. For at belyse effekten af dette undersøges, i hvor høj grad indvandrere, der fik statsborgerskab i 2015-19, afveg fra andre indvandrere uden statsborgerskab i 2015, og om denne afvigelse er anderledes, end den var, for de der fik statsborgerskab i 1995-99.

Hovedanalysen ser på, hvilke langsigtede effekter frem til 2020 det har haft for 1995 populationen at få statsborgerskab. Opdelt på periode for tildelt statsborgerskab (før 1995, 1995-99, 2000-09 og 2010-19) undersøges beskæftigelse, indkomst og uddannelse i 2020, samt deres bosætning. I en statistisk model beregnes de statistiske sandsynligheder for, at de, der fik statsborgerskab på forskellige tidspunkter, klarede sig anderledes, end de der al-

drig fik det. For at korrigere for, at indvanderne havde en forskellig udgangsposition i 1995, indgår data om deres daværende situation i modellen.

## 2 HOVEDKONKLUSIONER

Tidligere international forskning har vist, at tildeling af statsborgerskab har en positiv virkning for, hvordan indvandrere klarer sig mht. beskæftigelse, indkomst og uddannelse. Resultaterne har været lidt forskellige afhængigt af hvilket land, hvilke grupper af indvandrere, hvilken periode og hvilke analysemetoder, der er anvendt. Der har også været nogle få undersøgelser, der har vist, at statsborgerskab har en betydning for indvandreres sociale integration og for deres bosætning.

Når indvandrere med statsborgerskab klarer sig bedre i samfundet, kan årsagen være, at det er de mest ressourcestærke, der opnår statsborgerskab. Det er vist i flere undersøgelser, at indvandrere, som opnår statsborgerskab, normalt har højere beskæftigelse, større indkomst og mere uddannelse, end de der ikke får det. Det viser denne undersøgelse også. Både blandt, de der fik statsborgerskab i 1995-99 og 2015-20.

De danske kriterier for statsborgerskab er blevet væsentligt strammet mellem 1995 og 2015. Det har for det første betydet, at en væsentlig mindre andel af alle ikke-statsborgere i 2015 fik statsborgerskab i 2015-20 (9 %) end tilfældet var i 1995-99 (21 %). For det andet, at der var større forskelle i 2015 mellem dem, der fik statsborgerskab, og de, der ikke fik. I 2015 havde nye statsborgere været væsentligt længere tid i landet. De var oftere i beskæftigelse, havde oftere højere indkomst, og havde især oftere uddannelse. Mens kvinder sjældnere fik statsborgerskab i 1995-99, fik de det relativt oftere end mænd i 2015-20.

I denne undersøgelse er set på udviklingen fra 1995 til 2020 for den gruppe af ikke-vestlige indvandrere, som befandt sig i Danmark i 1995. Det undersøges, om de nye statsborgere i perioden 1995-99 har opnået en bedre position i 2020 end de, der ikke havde opnået statsborgerskab i løbet af hele perioden frem til 2020. Analyserne viser, at der er en stærk statistisk sammenhæng mellem tildeling af statsborgerskab og udviklingen i indvandrernes beskæftigelse, indkomst og især uddannelse. Der er fx i gennemsnit en 30 pct. større statistisk sandsynlighed for at være kommet i beskæftigelse og en næsten 50 pct. større sandsynlighed for at have fået en kompetencegivende uddannelse i 2020. Der er desuden 30 pct. større sandsynlighed for at bo i ejerbolig, og 10 pct. mindre sandsynlighed for at bo i sogne med mange etniske minoriteter.

I analyserne er der korrigeret for, at de, der fik statsborgerskab 1995-99, havde en anden udgangsposition i 1995 end de, der ikke fik det. Der kan imidlertid være faktorer, som ikke bliver korrigeret tilstrækkeligt. De, der søger statsborgerskab, kan have haft relativt større menneskelige og sociale ressourcer, som ikke indgår i data. Det kan især gælde for de senest indvandrede før 1995, idet det for dem, der er indvandret nogle år tidligere end 1995, må antages, at de allerede i 1995 har realiseret deres potentialer i form af bedre indkomst, beskæftigelse og uddannelse. Dette afspejles i, at de senest indvandrede før 1995 i

analysen har opnået de største virkninger af at få statsborgerskab. For disse er det således muligt, at effekterne er overvurderede.

Udviklingen for dem, der fik statsborgerskab i 1995-99, er også sammenlignet med den gruppe, der allerede havde statsborgerskab i 1995, og de der fik det 2000-09 og 2010-19. Nye statsborgere 1995-99 havde en mere positiv udvikling end de øvrige tre grupper. Forklaringen for dem, der allerede havde statsborgerskab i 1995, kan være, at disse allerede havde opnået positive effekter inden 1995, hvorfor der skete relativt mindre efter 1995. Når nye statsborgere 2000-2009 og 2010-19 havde en relativt dårligere situation i 2020 end statsborgere 1995-99, kan det skyldes, at effekten af statsborgerskab havde haft kortere tid til at virke.

Undersøgelsen viser også, at statsborgerskab har forskellige effekter for mænd og kvinder og for forskellige indvandrergupper. Der var flere mænd end kvinder, som fik statsborgerskab i perioden 1995-2020. Men effekterne af statsborgerskab var klart større for kvinder – især mht. uddannelse, men også beskæftigelse og indkomst.

Statsborgerskab havde klart den største effekt for uddannelse blandt indvandrere fra Mellemøsten og Nordafrika. Med hensyn til beskæftigelse havde det størst effekt for indvandrere fra øvrige Afrika. Effekten på bosætning væk fra sogne med mange etniske minoriteter var størst for indvandrere fra Mellemøsten og Nordafrika.

Selv om de fleste internationale undersøgelser viser en større eller mindre positiv effekt af statsborgerskab, ved man meget lidt om hvorfor. Nogle af de årsagssammenhænge, der er peget på, er:

1. At statsborgerskab kan give indvandrere større selvtillid og tro på, at de kan klare sig i det nye samfund.
2. At fordelene ved at opnå statsborgerskab kan få indvandrerne til at satse stærkere på at forbedre deres situation i samfundet for at kunne opnå det. Dette kan afhænge af, i hvor høj grad kriterierne for tildeling af statsborgerskab er mere eller mindre stramme. Stramme regler kan give større tilskyndelser til uddannelse og jobsøgning.
3. I nogle lande er der visse offentlige jobs, som kræver, at man har statsborgerskab, fx i politiet, domstole og militæret.
4. At arbejdsgivere, når de søger medarbejdere, kan antage, at statsborgere alt andet lige er mere integrerede og mere kvalificerede end ikke-statsborgere, og måske har bedre sprogkunderskaber. Statsborgerskab kan også ses som et signal om, at man er bosat permanent og er en stabil arbejdskraft. Men dette kan være afhængigt af, hvilke betydninger de enkelte lande tillægger statsborgerskab for integration.
5. Der kan være et større administrativt besvær med at ansætte ikke-statsborgere.

Her har der været en diskussion om, hvorvidt strammere regler for tildeling af statsborgerskab har en positiv betydning for integrationen, fordi indvandrere som følge heraf vil gøre en ekstra indsats for at kunne opfylde kriterierne. De – relativt få – foreliggende undersøgelser af dette viser imidlertid ikke en særlig positiv effekt af strammere regler.

Betydningen af statsborgerskab for indvandreres bosætning er i en hollandsk undersøgelse (Leclerc, Vink and Schmeets 2021) søgt forklaret ved, at det mindsker etnisk diskrimi-

nation blandt udlejere og banker. Negative forventninger til indvandreres soliditet, og til om de er permanent bosat, kan betyde, at udlejere og banker forventer større risiko for økonomiske tab ved at leje ud, eller udlåne til ikke-statsborgere fremfor statsborgere. Indvandrere uden statsborgerskab kan derfor have sværere ved at få adgang til en stor del af boligmarkedet, og er i højere grad henvist til multietniske byområder – ofte i alment boligbyggeri.

Man kan imidlertid også fortolke betydningen af statsborgerskab for bosætningen ved at sætte det ind i den generelle teori om udviklingen i indvandreres bosætning over tid – den såkaldte 'spatial assimilation teori'. Ifølge denne teori bosætter nye indvandrere sig ved ankomsten ofte i byområder med mange andre etniske minoriteter for at opnå hjælp og støtte fra landsmænd i den første tid, og fordi det ofte er lettere at få bolig her. Efterhånden som de klarer sig bedre i samfundet og bliver mere integrerede, forlades de multietniske byområder, og de spredes mere ud i byerne. Hvis statsborgerskab medfører, eller har sammenhæng med, større succes på arbejdsmarkedet og større integration, så vil der også medfølge en mindre tilbøjelighed til at være bosat i multietniske byområder.

## 3 UDVIKLINGEN I TILDELING AF STATS- BORGERSKAB

### 3.1 Reglerne for tildeling af statsborgerskab

Der er gennem årene fastsat en række kriterier for tildeling af statsborgerskab i Danmark. Man skal i 2021 have/været:

- Permanent opholdstilladelse
- 9 års uafbrudt ophold i Danmark,
  - flygtninge kun 8 års ophold.
  - Ægtefæller til danske statsborgere: 6-8 års uafbrudt ophold afhængig af ægteskabets varighed
  - Personer, der er indrejst i Danmark, inden de fyldte 15 år, kan få dansk statsborgerskab, når de er fyldt 18.
  - Personer, der har taget en væsentlig del af deres uddannelse i Danmark, kan få dansk statsborgerskab efter 5 års uafbrudt ophold
- Ren straffeattest, undtaget mindre bøder på under 3.000 kr., og heller være ikke sigtet, men ikke dømt. Er man dømt er der en karenstid som afhænger af kriminalitetens alvorlighed. For eksempel udløser en bøde på 3.000 kr. eller derover en karenstid på 4 år og 6 måneder
- Ingen gæld til det offentlige
- Selvforsørgende. Man må i de seneste 5 år ikke have modtaget hjælp efter lov om aktiv socialpolitik eller integrationsloven i en periode på sammenlagt mere end 4 måneder, dvs. kontanthjælp, uddannelseshjælp, revalideringsydelse, ressourceforløbsydelse, ledighedsydelse og integrationsydelse.
- Været i ordinær fuldtidsbeskæftigelse eller udøvet selvstændig erhvervsvirksomhed i mindst 3 år og 6 måneder inden for de sidste 4 år.
- Dokumenteret sine danskundskaber gennem en prøve
- Dokumenteret kendskab til danske samfundsforhold, dansk kultur og historie ved at have bestået 'Indfødsretsprøven'
- Afgivet erklæring om, at man vil overholde dansk lovgivning, herunder grundloven, og at man vil respektere grundlæggende danske værdier og retsprincipper, herunder det danske demokrati.

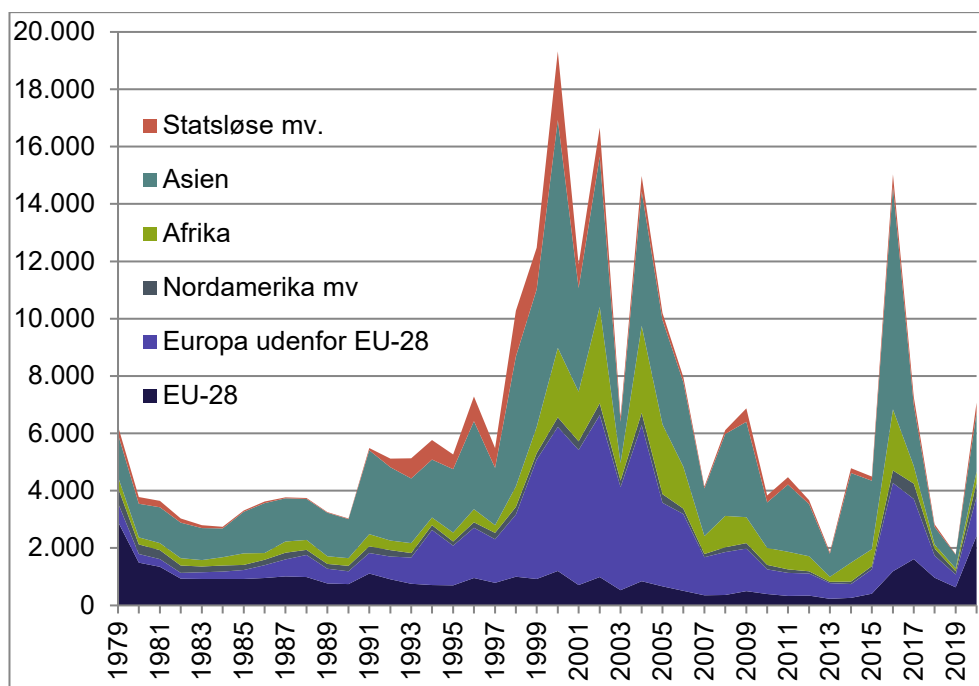
Der er gennem årene sket en betydelig stramning af kravene til statsborgerskab, og de er i dag noget strengere i Danmark end i andre lande (Bech et al. 2017, Simonsen 2017, Helgertz et al. 2014, Tegunimataka et al. 2020). I 1990'erne, som denne undersøgelse tager udgangspunkt i, var der ret liberale krav. De sidste 7 punkter i ovennævnte krav fandtes således ikke i 1995.

Bech et al. (2017) undersøgte i 2016, hvor stor en del af de daværende asylmodtagere, der kunne leve op til de daværende krav om hhv. opholdstid, sprog, selvforsørgelse og kri-

minalitet afhængig af deres opholdstid. Efter otte års ophold var det kun 12,9 pct. der kunne opfylde de fire krav, og efter 12 års ophold 29 pct. Kun de færreste flygtninge var altså i stand til at få statsborgerskab. Den største barriere var sprogkravet, som kun 37 pct. kunne opfylde efter 12 års ophold. 64 pct. var selvforsørgende og 91 pct. uden kriminalitet. Det var færre kvinder end mænd, der kunne opfylde kravene, især på grund af selvforsørgelsen og sprog. Men mindre end 30 pct. af de flygtninge, der kunne bestå kriterierne, havde faktisk fået statsborgerskab. Forfatterne gætter på, at nogle var faldet på indfødsretsprøven, men at en stor del af de kvalificerede aldrig havde søgt.

### 3.2 Antallet af tildelinger

I Figur 1 er vist antallet af tildelte statsborgerskaber pr år i perioden 1979-2000.



Figur 1. Udviklingen i antallet af tildelte statsborgerskaber pr år 1979-2000, fordelt på indvandrernes verdensdele

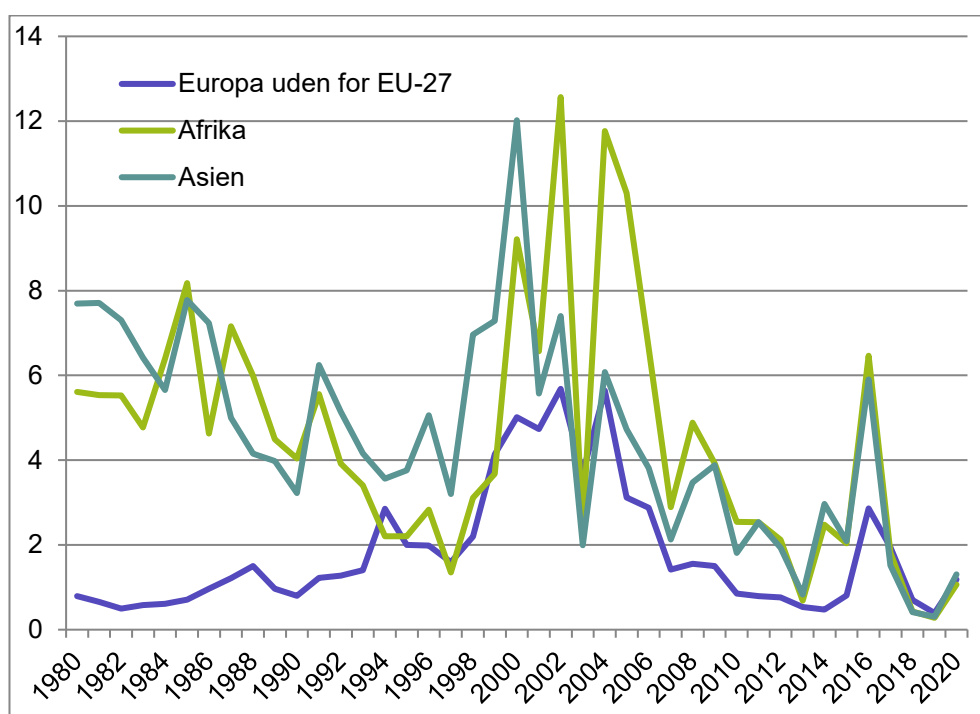
Det ses, at der har været meget store udsving, formentlig på grund af udsving i indvandringen og politiske ændringer i betingelserne for at få statsborgerskab.

Det har også ændret sig, hvilke nationaliteter, der har opnået statsborgerskab. Indvandrere fra Asien (inklusive Mellemøsten) har altid været en stor gruppe, men antallet der har fået statsborgerskab, er varieret meget med ca. 2000 pr år i 1990'erne til næsten 8.000 i år 2000 og mellem 3 og 5.000 i de efterfølgende år. Antallet faldt derefter indtil 2016, hvor der igen var næsten 8.000, der fik statsborgerskab. Siden er det faldet til mellem 1000 og 2000.

En anden gruppe, som har varieret meget, er indvandrere fra Europa udenfor EU28. Indtil 1997 var det kun få, der fik statsborgerskab (1-2.000), men i perioden 2000-2004 steg det

til 4-5.000 pr år. En stor del af disse er formentlig flygtninge fra det tidligere Jugoslavien, som ankom i midten af 90erne. Det har generelt været få indvandrere fra Afrika, der har fået statsborgerskab, bortset fra i 2002 og 2004, hvor det blev tildelt ca. 3.000 pr år.

Udviklingen i tildelingen af statsborgerskab skal ses i lyset af indvandringen – hvor mange indvandrere der befandt sig i Danmark uden danske statsborgerskab. I Figur 2 ses hvor stor en del af de udenlandske statsborgere fra hhv. Asien, Afrika og Europa uden for EU, der fik dansk statsborgerskab de enkelte år fra 1980 til 2021.



Figur 2. Andelen (%) af udenlandske statsborgere i landet, som fik dansk statsborgerskab pr år i perioden 1980-2021, opdelt på 3 ikke-vestlige verdensdele (Kilde Danmarks Statistik)

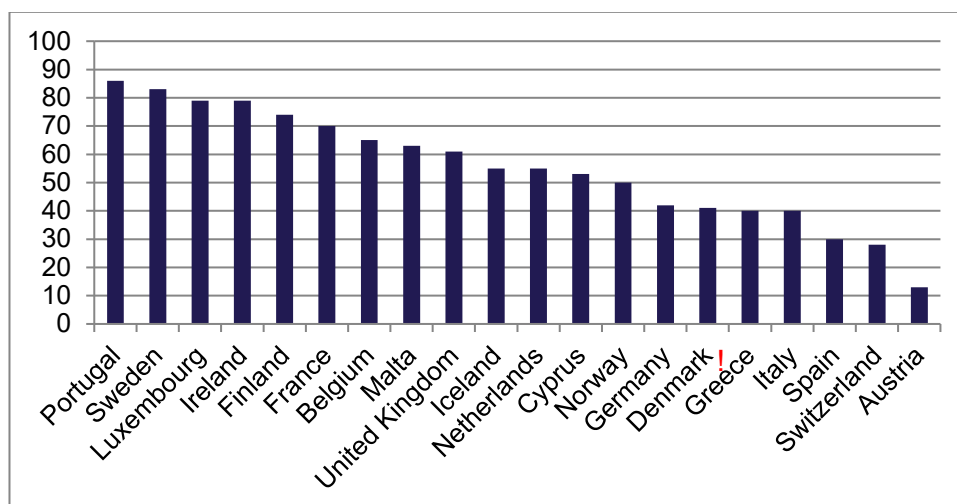
Der har været nogle voldsomme udsving i tildelingen af statsborgerskab. Tildelingsprocenten var faldende op gennem 90erne og steg meget i starten af 00erne, hvor den nogle enkelte år kom over 12 % for indvandrere fra Asien og Afrika. Siden er den faldet jævnt bortset fra det atypiske år 2016. Det store antal tildelinger i 2016 kan formentlig forklares ved, at man i 2015 åbnede op for dobbelt statsborgerskab, hvilket har fået mange med lang opholdstid og gode kvalifikationer til at søge. I 2020 var det kun lidt over 1 % af de udenlandske statsborgere, som fik statsborgerskab.

### 3.3 Sammenligning med andre lande

De danske krav til statsborgerskab er nogle af de strengeste i Europa. Der er udviklet flere indeks til sammenligning af europæiske landes statsborgerskabs- og integrationspolitikker. Et af dem er MIPEX's (Migrant Integration Policy Index) mål for statsborgerskabets åbenhed ("Access to Nationality" indeks), hvilket er det komparative indeks, som inkluderer flest lande og som opdateres mest jævnligt. Indekset er et samlet mål for fire dimensioner af statsborgerskabslovgivning (Simonsen 2017a):

1. Kvalifikation til statsborgerskab
  - Fødselsret til statsborgerskab (giver fødsel på landets territorium automatisk ret til statsborgerskab?)
  - Varighed af ophold i landet
2. Betingelser
  - Sprogtest/sprogniveau
  - Indfødsrets-/integrationstest
  - Indkomstniveau/krav om arbejde
  - Gebyr for ansøgning om statsborgerskab
3. Statussikkerhed
  - Er statsborgerskab en rettighed, når alle krav er mødt, eller er beslutningen om tildeling af statsborgerskab skønsbaseret?
4. Ret til dobbelt statsborgerskab

I Figur 3 er vist indekset for 2020 for forskellige europæiske lande. Indeks 100 betyder fri adgang til at få statsborgerskab, 0 at der ikke er adgang.

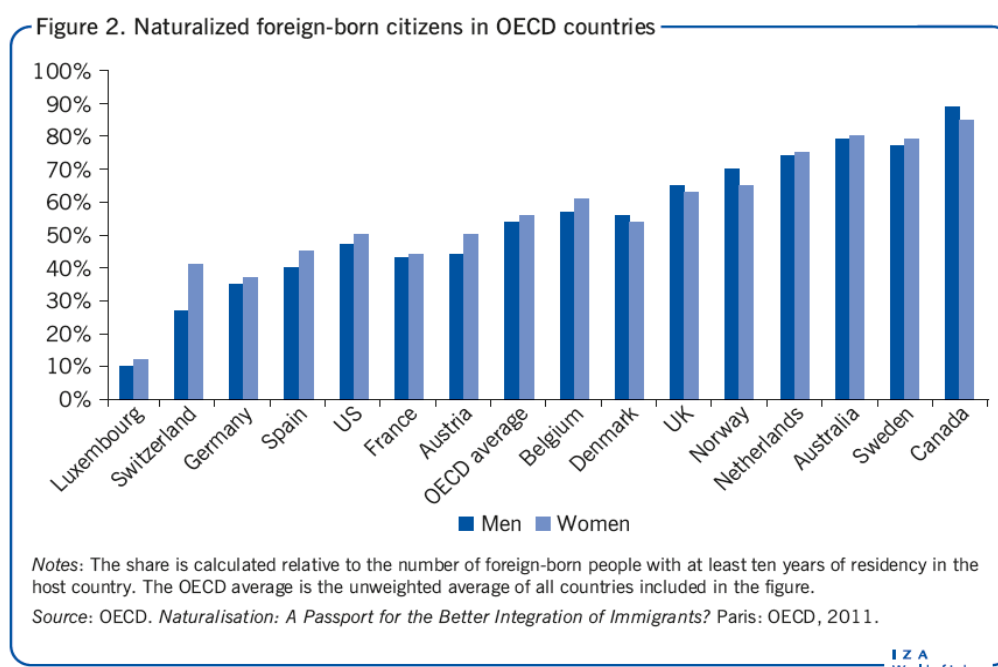


Figur 3. MIPEX Access to Nationality 2020 score<sup>1</sup>

<sup>1</sup> Kilde: Migrant Integration Policy Index <https://www.mipex.eu/access-nationality>

Danmark ligger et stykke nede i rækken. Der er kun fem lande, hvor det er vanskeligere end i Danmark at få statsborgerskab. Det er tre lande ved Middelhavet og 2 i Centraleuropa. 14 lande har lempeligere regler.

Reglerne for statsborgerskab var ikke så stramme i 90'erne. Det var først fra 2001 og frem, at de blev strammere. Det er måske årsagen til, at når man ser på andelen af indvandrere med statsborgerskab, så var Danmark ikke blandt lande med færrest statsborgere i 2011, som det fremgår af Figur 4.



Figur 4. Andelen af indvandrere i OECD-lande, som havde opnået statsborgerskab i 2011. (kilde Gathmann 2015)

Men andelen af ikke-vestlige indvandrere i Danmark med statsborgerskab er faldet siden. Mens ca. 50 pct. havde statsborgerskab i 2011, så var andelen ifølge Danmarks Statistik faldet til 39 pct. i 2021.

## 4 TIDLIGERE UNDERSØGELSER AF STATSBORGBERSKAB OG DETS BETYD- NING FOR HVORDAN INDVANDRERE KLA- RER SIG I SAMFUNDET

Forskning om tildeling af statsborgerskab til indvandrere har fokuseret på følgende:

1. Effekten for indvandrere af at opnå statsborgerskab. Har det forbedret deres livs-karriere og deres integration? – især mht. til beskæftigelse, uddannelse og ind-komst. Der har også været nogle få undersøgelser af, hvad det betyder for deres sociale og kulturelle integration og for deres bosætning
2. Forskelle mellem forskellige lande mht. kriterier for og opnåelse af statsborgerskab, og hvilken betydning kriterierne har haft for, hvor mange der opnår statsborger-skab, for hvilke grupper af indvandrere, der har større eller færre muligheder for at få statsborgerskab, og af hvilke grunde

### 4.1 Effekten af statsborgerskab for indkomst og be- skæftigelse

Adskillige undersøgelser har set på sammenhængen mellem opnåelse af statsborgerskab og ændringer i indvandreres indkomst og beskæftigelse. Der har været lidt forskellige resul-tater, afhængigt af hvilke undersøgelsesmetoder, der har været brugt, samt hvilke lande og tidsperioder, der er set på.

OECD konkluderede i forbindelse med en konference i 2011 (OECD 2011): *'results points strongly to a positive impact of citizenship on labour market integration outcomes. This is notable the case regarding access to the public sector and to better paid high-skilled occupation'*. Også Gathmann (2015) konkluderer på grundlag af en litteraturgennemgang: *'Existing evidence suggests that the benefits of naturalization for first-generation immigrants are significant. Citizenship results in higher wage growth, more stable employment relationships, and increases upward mobility into better-paid occupations.'*

Helgertz et al. 2014 fandt imidlertid betydelige forskelle i resultaterne i sin gennemgang af tidligere undersøgelser. Nogle studier fandt stærke eller svage positive sammenhænge (Bratsberg et al. 2002 (USA), Bevelander and Veenman 2006, 2008 (Holland), Bevelander and Pendakur 2012 (Canada og Sverige), Hayfron 2008 (Norge), Steinhardt 2012 (Tysk-land)), mens andre fandt, at der var ingen, eller endda en negativ sammenhæng (i Sverige: Scott 2008, Engdahl 2011, i Norge: Brattsberg og Ranum 2011).

En af årsagerne til forskellene er, i hvor høj grad undersøgelserne har korrigeret for det, man kalder for '*positive selection bias*'. Det må forventes at de personer, som opnår statsborgerskab, ofte har flere ressourcer og en stærkere position på arbejdsmarkedet, end de der ikke får det – bl.a. fordi de har nemmere ved at opfylde de kriterier for statsborgerskab, som i større eller mindre omfang er opstillet i de forskellige lande. I de nyeste undersøgelser har man forsøgt at korrigere for dette, bl.a. ved at måle de relative ændringer i personers udvikling før og efter de har opnået statsborgerskab. Men der er faktorer, fx de enkelte individers personlige ambitioner og motivation, som det er svært at korrigere for.

En stor del af de tidlige undersøgelser af effekter på indkomst mv. (bl.a. Bratsberg et al. 2002, Bevelander and Veenman 2006) var baseret på tværsnitsundersøgelser. I de senere undersøgelser er anvendt longitudinale data (Hayfron 2008, Scott 2008, Engdahl 2011, Brattsberg og Ranum 2011, Steinhardt 2012). Metoden i disse undersøgelser har været at følge de enkelte indvandrere over tid fra deres ankomst, og undersøge, om der er forskel på indkomstudviklingen over tid for dem, der har fået statsborgerskab, sammenlignet med dem der ikke har. Disse studier undersøger således de gradvise ændringer i indkomsten over tid. Et problem med denne metode er, at der kan være sket ændringer undervejs i kriterierne for statsborgerskab, som påvirker forskellige individers forløb forskelligt afhængigt af, hvornår de er ankommet. Desuden er de undersøgte forløb efter tildelt statsborgerskab relativt korte. I nærværende undersøgelse ses i stedet på akkumulerede effekter over en 25-årig periode for en allerede indvandret gruppe i 1995, med korrektion for opholdstid ved starten af perioden.

De senere undersøgelser har således vist større effekter. Helgertz et al. (2014) undersøgte i et longitudinalt studie betydningen af statsborgerskab for indkomsten i Danmark og Sverige og fandt en positiv effekt, men kun for visse indvandrergrupper. Peters et al. (2020) fandt i deres undersøgelse i Holland generelt kun en beskedent effekt af statsborgerskab for indkomstudviklingen blandt indvandrere. For indvandrere, der var arbejdsløse før de fik statsborgerskab, var der imidlertid en væsentlig større effekt både for mænd og kvinder. Hainmueller et al. 2019 fandt en meget markant effekt på indkomsten i Schweiz. Hoxhaj et al. (2020) anvendte data fra European Labour Force Survey 2014 til at undersøge effekten af statsborgerskab i 13 europæiske lande. Generelt fandt de en positiv sammenhæng mellem statsborgerskab, indkomst og beskæftigelse i alle landene, men effekten var forskellig i forskellige lande. Undersøgelsen var imidlertid ikke baseret på longitudinale data, men forsøgte i stedet at eliminere problemet med 'selection bias' ved statistiske metoder.

En generel konklusion er, at det er de indvandrergrupper, der har det svageste udgangspunkt, fordi de kommer fra lande med dårligere uddannelse og andre kulturer, der får de største effekter af statsborgerskab (Gathmann 2015, Hoxhaj et al. 2020, Tegunimataka et al. 2020, Peters et al. 2020, Hainmueller et al. 2019, Bratsberg 2002, Helgertz et al. 2014; Peters et al. 2018). Der er forskel mellem studierne mht., om mænd eller kvinder får de største effekter. Gathman (2015) finder at kvinder får de største effekter, mens Tegunimataka et al. (2020) fandt den største effekt for mænd i en undersøgelse af effekten på beskæftigelse i Holland. Steinhardt et al. (2012) fandt ikke nogen særlig effekt for kvinder i Tyskland. Det samme fandt Hoxhaj et al. (2020) i undersøgelsen af 13 lande.

Felfe et al. (2021) undersøgte effekterne af en reform i Tyskland, som gav automatisk statsborgerskab for efterkommere. De fandt at indførelse af automatisk statsborgerskab mindskede forskelle i uddannelsesniveau mellem efterkommere og tyskere.

#### **4.1.1 Forskelle mellem lande – effekt af strammere regler for statsborgerskab**

I lande med høje krav for opnåelse af statsborgerskab betragtes dette som en præmie for vellykket integration (dvs. som endestation på integrationsprocessen), mens det i andre lande, hvor der er forholdsvis lempelig adgang til statsborgerskabet, snarere ses som middel til at fremme vellykket integration (dvs. som starten på integrationsprocessen) (Simonsen 2017b).

I flere af de studier, hvor man sammenligner lande, har formålet været at undersøge, hvilken betydning det har, at der er forskellige regler og kriterier for opnåelse af statsborgerskab. Især har det være diskuteret om strammere regler har en større effekt, ud fra den hypotese, at indvandrene er nødt til at gøre en større indsats for at få statsborgerskab. Helgertz et al. (2014) sammenlignede Danmark og Sverige, som på det tidspunkt havde meget forskellige krav. De var en del strammere i Danmark. Men undersøgelsen fandt nogenlunde de samme effekter i de to lande. Hoxhaj et al. (2020) konkluderede på grundlag af deres undersøgelse i 13 lande, at en mere liberal acces til statsborgerskab, ikke formindskede de positive effekter. Der var imidlertid en forskel på kønnene. For kvinder var der en større effekt på beskæftigelsen i lande med mindre stramme regler, mens det omvendte gjaldt for mænd. Tegunimataka et al. (2020) sammenlignede to forskellige perioder med forskellige regler i Holland og fandt, at de positive effekter blev mindre, efter at man havde indført strammere regler.

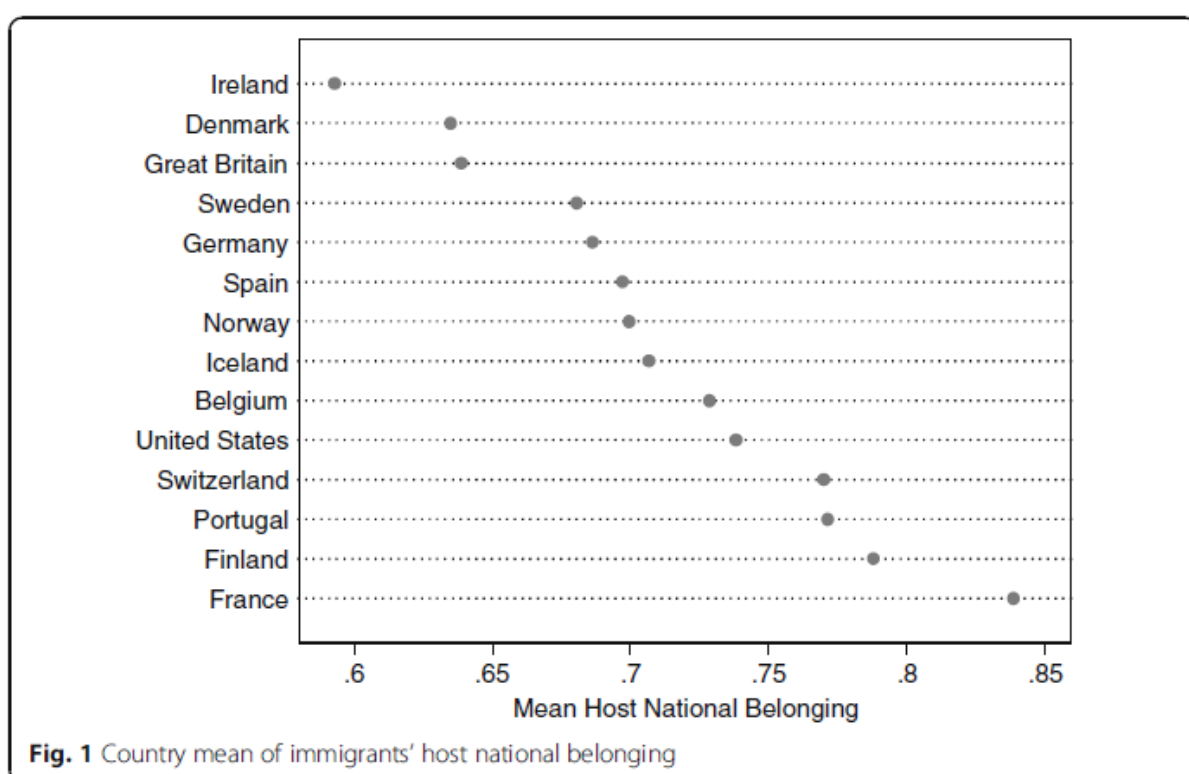
En parallel problemstilling er, om tildeling af fast opholdstilladelse har betydning for indvandrernes tilknytning til arbejdsmarkedet. Arendt, Ku og Dustman (2021) undersøgte, om en dansk reform af reglerne for opholdstilladelse i 2007 forbedrede indvandreres arbejdsmarkedsperformance. Reformen betød, at det var sværere at opnå permanent ophold. Undersøgelsen viste, at reformen, i modsætning til hvad man forventede, ikke øgede beskæftigelsen, og formindskede den for de indvandrere, som før reformen havde den svageste placering på arbejdsmarkedet. Disse ændringer i reglerne for permanent opholdstilladelse kan også have betydning for, i hvor høj grad man har fået statsborgerskab, da dette er et krav for opnåelse af statsborgerskab.

## **4.2 Andre effekter af statsborgerskab**

Langt de fleste studier har kun set på sammenhængen mellem opnåelse af statsborgerskab og udviklingen i indvandreres indkomst og beskæftigelse, men der er også nogle få som har set på andre effekter.

Danske statsborgere stemmer væsentligt hyppigere end ikke-danske statsborgere til kommunevalgene, men Bhatti og Hansen (2017) fandt ikke nogen stærk evidens for en betydelig statsborgerskabseffekt på valgdeltagelsen, når de korrigerede for andre faktorer.

Simonsen 2017b brugte data fra 14 lande fra International Social Survey Programme's (ISSP) National Identity Module 2013, med data om indvandreres følelse af tilhørsforhold til deres værtsland, deres statsborgerskabs status og diverse personlige baggrundsvariable. Desuden var der data om majoritetsbefolkningens holdninger til spørgsmålet om statsborgerskab. De anvendte data viste store forskelle mellem landene mht. om etniske minoriteter følte tilknytning til deres nye land (Figur 5).



Figur 5. Indeks for indvandreres følelse af tilknytning til værtslandet i forskellige lande (Kilde: Simonsen 2017b)

I denne undersøgelse ligger Danmark som det land, hvor indvandrere har den næstlaveste følelse af tilknytning.

Simonsen fandt, at statsborgerskab øgede indvandrernes følelse af tilknytning i lande, hvor majoritetsbefolkningen lagde vægt på statsborgerskab som et vigtigt symbol på tilknytning, men gjorde det ikke i lande, hvor dette ikke var tilfældet. Derimod havde det ikke nogen særlig effekt, i hvor høj grad man politisk opfattede statsborgerskab som et redskab til bedre integration. Det havde heller ikke betydning, om man politisk mente at statsborgerskab var noget, indvandrere skulle gøre sig fortjent til.

Ersanillia og Koopmanns (2010) gennemførte en survey blandt tyrkiske indvandrere i Holland, Frankrig og Tyskland. De sammenfattede svarene til belysning af fire forhold: i hvor høj grad indvandrere identificerede sig med værtslandet, hvor godt de beherskede sproget,

og hvor ofte de talte det, samt deres sociale kontakter til indfødte. I analysen blev kontrolleret for indkomst, uddannelse og beskæftigelse. Man kunne således kun sige noget om forskelle mellem statsborgere og ikke-statsborgere – ikke om det medførte ændringer at få statsborgerskab. Man fandt positive effekter af statsborgerskab på alle fire dimensioner i Frankrig, og på tre af dem i Tyskland. I Holland var der kun en positiv effekt på identifikation med værtslandet.

Som nævnt kan en årsag til, at indvandrere med statsborgerskab er mere integreret, være, at de der søger statsborgerskab, er mere integrerede - det der er kaldt positiv selection bias. I en tysk undersøgelse (Constant et al. 2007) fandt man, at indvandrere med tætte kontakter til tyskere oftere søgte statsborgerskab. En hollandsk undersøgelse (Bevelander and Veenman 2006) fandt imidlertid ikke en sådan sammenhæng.

Avitabile et al. (2013) undersøgte effekten af en reform i Tyskland i 1999, som gav automatisk statsborgerskab til efterkommere, ved at se på en mere speciel sammenhæng. Man undersøgte ved hjælp af longitudinale data fra et panel, om denne reform fik en effekt på omfanget af forældrenes kontakt med tyskere. Man fandt, at forældre med børn med statsborgerskab oftere fik kontakt med tyskere og oftere brugte tyske medier efter reformen. Felfe et al. (2021) undersøgte effekterne af den samme reform ved at se på unge efterkommeres samarbejde med tyske unge. De fandt en positiv effekt af reformen for unge mænd, men ikke for kvinder.

### 4.3 Effekter for bosætning

Der er ikke mange undersøgelser, som har set på hvilken betydning erhvervelse af statsborgerskab har for etniske minoriteters bosætningsmønster.

Leclerc et al. et al. 2021 undersøgte på grundlag af longitudinale data, om erhvervelse af statsborgerskab i Holland havde en effekt på tyrkiske og marokkanske indvandreres tilbøjelighed til at flytte væk fra multietniske byområder. De fandt at statsborgerskab øgede fraflytningen med 50 pct. Effekten var størst i områder med ejerboliger og for familier, som ikke fik boligstøtte.

### 4.4 Forklaringer på hvorfor statsborgerskab har effekter

Alle de fundne undersøgelser er baseret på kvantitative data, hvor man undersøger sammenhængen mellem erhvervelse af statsborgerskab og udviklingen i forskellige forhold. Disse analyser siger imidlertid ikke noget om årsager til, at statsborgerskab har effekter. Der har været en del forslag til forklaringer, som dog alle er mere eller mindre spekulative.

Simonsen (2017b) peger på to forskellige perspektiver på, hvad statsborgerskabet gør for indvandrere. Det første perspektiv handler om, at statsborgerskabet er et symbol på, at man er en del af et *politisk-juridisk* fællesskab. Det andet perspektiv peger på de rettigheder, der følger med statsborgerskab, og som anses for centrale for at deltage i det politiske fællesskab. Det handler særligt om valgret og derudover om den beskyttelse, statsborgerskabet

giver, idet statsborgere ikke kan udvises af landet (medmindre de begår grov kriminalitet og har dobbelt statsborgerskab). Hun mener, at den psykologiske sikkerhed, der følger heraf, kan betragtes som en potentiel forudsætning for, at indvandrere har overskud til at investere i integrationsprocessen.

Statsborgerskabets effekter på indkomst og beskæftigelse er det emne, hvor der er kommet flest forslag til forklaringer. Indvandrere har ved ankomsten ofte væsentligt dårligere forudsætninger for at klare sig på arbejdsmarkedet på grund af dårligere - eller ikke- anerkendt - uddannelse og manglende erfaringer med den sociale kontekst i modtagerlandet. De har desuden ikke et netværk af kontakter på arbejdsmarkedet, som kan hjælpe dem i job (Lancee 2010, Schultz-Nielsen 2019).

Der er peget på en række mulige årsager til at indvandrere med statsborgerskab nemmere kan komme i beskæftigelse og få bedre jobs med højere løn (Peters et al. 2020, Tegunimataka et al. 2020, Helgerz et al. 2014, Hainmueller et al. 2016, Hoxhaj et al. 2020):

1. At statsborgerskab giver indvandrere større selvtillid og tro på, at de kan klare sig i det nye samfund
2. At fordelene ved at have statsborgerskab får indvandrerne til at satse stærkere på at forbedre deres situation i samfundet for at kunne opnå det. Dette kan afhænge af, i hvor høj grad reglerne for tildeling af statsborgerskab er mere eller mindre stramme. Stramme regler kan give større tilskyndelser til uddannelse og jobsøgning
3. I nogle lande er der visse offentlige jobs, som kræver at man har statsborgerskab, fx i politiet, domstole og militæret
4. At arbejdsgivere kan antage, at statsborgere alt andet lige er mere integrerede og mere kvalificerede end ikke-statsborgere, og måske har bedre sprogkunderskaber. Statsborgerskab kan også ses som et signal om, at man er bosat permanent og er en stabil arbejdskraft. Men dette kan være afhængigt af, hvilke betydninger de enkelte lande tillægger statsborgerskab for integration.
5. Der kan være et større administrativt besvær med at ansætte ikke-statsborgere

En årsag til, at statsborgerskab ikke har samme effekt for forskellige etniske grupper, kan være, at det især er de indvandrere, der på grund af deres baggrund har de dårligste forudsætninger for at klare sig, og som oftest mødes med negative fordomme, der får den største forbedring af deres position i samfundet (Peters et al. 2020).

#### **4.4.1 Betydning for bosætning**

Det er påvist at etniske minoriteter i mange lande har problemer med at få adgang til private udlejningsboliger og ejerboliger (Skifter Andersen et al. 2013, Skifter Andersen 2019).

Leclerc et al. (2021) forklarer betydningen af statsborgerskab for indvandreres bosætning ved, at det mindsker diskrimination blandt udlejere og banker. Negative forventninger til indvandreres soliditet, og til om de er permanent bosat, kan betyde at udlejere og banker forventer større risiko for økonomiske tab ved at leje ud, eller udlåne til, ikke-statsborgere frem for statsborgere. Indvandrere uden statsborgerskab har derfor sværere ved at få adgang til

en stor del af boligmarkedet og er i højere grad henvist til multietniske byområder – ofte i socialt boligbyggeri.

Man kan imidlertid også fortolke betydningen af statsborgerskab for bosætningen ved at sætte det ind i den generelle teori om udviklingen i indvandreres bosætning over tid – den såkaldte 'spatial assimilation teori'. Ifølge denne teori bosætter nye indvandrere sig ved ankomsten ofte i byområder med mange andre etniske minoriteter for at opnå hjælp og støtte fra landsmænd i den første tid, og fordi det ofte er lettere at få bolig her (Skifter Andersen 2016 og 2019). Efterhånden som de klarer sig bedre i samfundet og bliver mere integrerede, forlader de multietniske byområder og spredes mere ud i byerne. Det er en proces, som også i en vis udstrækning er fundet i Danmark (Skifter Andersen 2016). Hvis statsborgerskab medfører, eller har sammenhæng med, større succes på arbejdsmarkedet og større integration, så vil der også medfølge en mindre tilbøjelighed til at være bosat i multietniske byområder.

## 5 DATA OG METODE I UNDERSØGELSEN

Undersøgelsen er baseret på et udtræk af voksne indvandrere og efterkommere fra såkaldte ikke-vestlige lande, dvs. fra lande udenfor EU28 og Amerika, der befandt sig i Danmark pr. 1.1.1995. Heraf er udvalgt alle personer 18+ år, i alt ca. 90.000 personer. Kun nogle få (ca. 3.000) var efterkommere. I undersøgelsen sammenlignes de udvalgte personers situation i 2020 med deres udgangssituation i 1995.

Populationen er opdelt efter, om de har opnået statsborgerskab, og hvornår de har fået det (Tabel 1).

Tabel 1. Antallet af personer 18+ år i 1995 opdelt efter tidspunktet for opnåelse af statsborgerskab

	Antal	Andel 2020 %
Statsborger før 1995	15.057	23
Statsborger 1995-1999	12.727	19
Statsborger 2000-2009	15.008	23
Statsborger 2010-2019	1.614	2
Ikke statsborger 2020	21.215	32
I alt i Danmark i 2020	65.621	100
Udvandrede og døde 1995-2020	23.787	
I alt 1995	89.408	

Blandt den oprindeligt udvalgte population er ca. hver fjerde forsvundet som en følge af dødsfald og udvandring. Tilbage i 2020 er 65.000. Af dem er der 23 pct., som fik statsborgerskab før 1995, og 19 pct. fik det i 1995-99. Endelig er der 23 pct., som fik statsborgerskab i perioden 2000-09. En meget lille gruppe af populationen fik det desuden i 2010-19. Tilbage er 32 pct., som aldrig fik statsborgerskab.

I undersøgelsen sammenligner vi disse fem gruppers udvikling fra 1995 til 2020. Er der forskelle afhængig af, om man har fået statsborgerskab, og af hvornår man har fået det?

I nogle af de statistiske analyser (logistisk regression) undersøges for det første, hvad der karakteriserede de, der allerede havde statsborgerskab i 1995, og de der fik det i 1995-99. Var det de mest integrerede som havde fået og fik statsborgerskab?

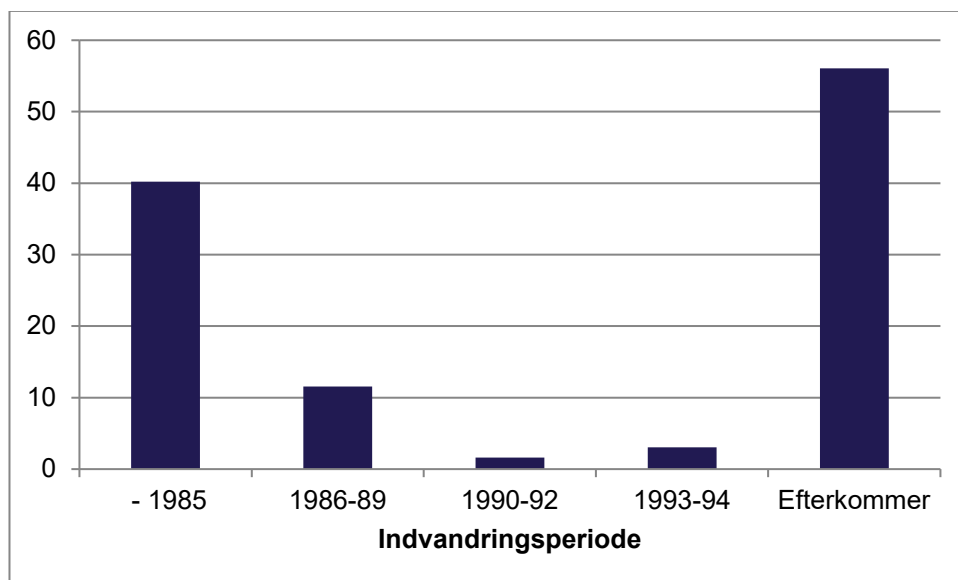
Derefter undersøges, i hvor høj grad indvandrernes indkomst, uddannelse og beskæftigelse i 2020 kan forklares ved, at de har fået statsborgerskab, når man korrigerer for deres udgangsposition i 1995. Desuden ses på udviklingen i deres bosætning karakteriseret ved, om de har ejerbolig, bor i byområder med mange andre indvandrere eller i områder med højere indkomst.

## 6 KARAKTERISTIK AF STATSBORGERE I 1995 OG NYE I 1995-99

Undersøgelsens hovedemne er, om man bliver mere integreret af at blive statsborger, eller man bliver statsborger, fordi man er mere integreret. For at belyse det sidste spørgsmål ser vi på, hvem der fik statsborgerskab i begyndelsen af den undersøgte periode, nemlig i årene 1995-99. Vi ser desuden på, hvem der allerede havde statsborgerskab i 1995.

### 6.1 Statsborgere i 1995

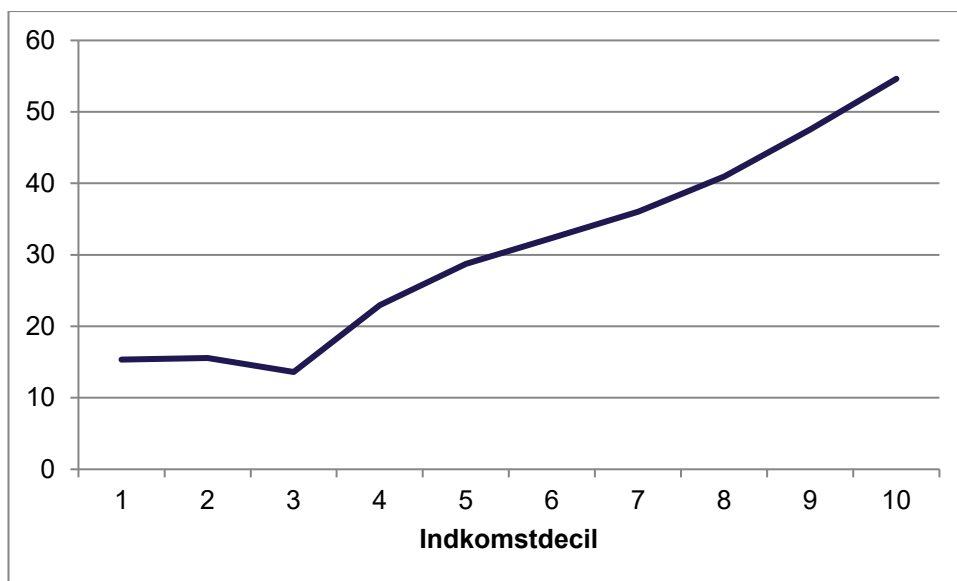
I det følgende ser vi på de små 90.000 ikke-vestlige indvandrere, der er udvalgt til vores undersøgelse, og hvem af dem der allerede i 1995 havde fået statsborgerskab. Der er en tæt sammenhæng mellem statsborgerskab, og hvor lang tid de havde opholdt sig i Danmark og, som det fremgår af Figur 6.



Figur 6. Andelen af indvandrere (%) der pr 1.1.1995 havde dansk statsborgerskab, afhængigt af hvilken periode de indvandrede i.

I alt havde 22 pct. af gruppen dansk statsborgerskab i 1995, men det var især de, der var kommet før 1985, som havde opnået det (40 pct.). De voksne efterkommere var kun en lille gruppe, hvoraf mere end halvdelen havde statsborgerskab.

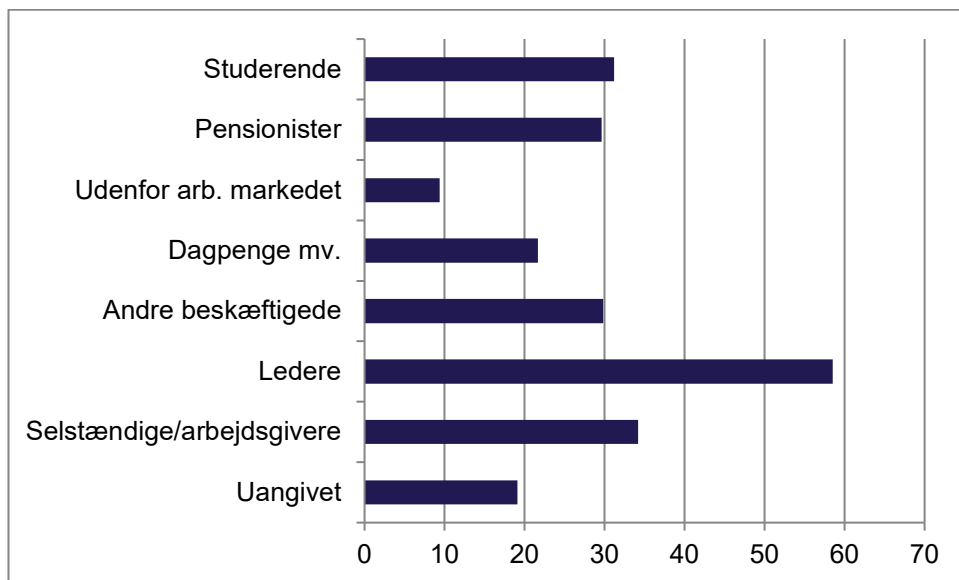
Generelt var der en sammenhæng mellem, hvor integreret indvandrerne var i samfundet, målt ved indkomst, uddannelse og beskæftigelse og omfanget af statsborgerskab. Statsborgerskab var isæt tildelt personer med højere indkomst, jvf. Figur 7.



Figur 7. Sammenhængen mellem indkomst og statsborgerskab. Andelen (%) i indkomstdeciler (på landsplan), der havde statsborgerskab 1995.

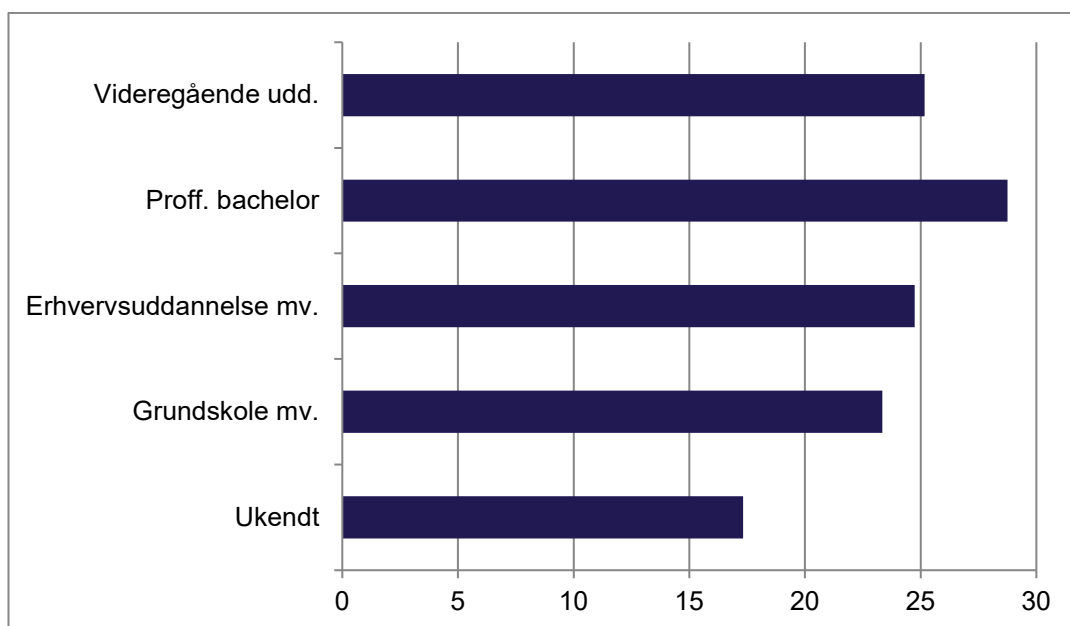
Blandt indvandrere i de laveste indkomstdeciler havde mindre end 20 pct. opnået statsborgerskab. Dette steg med indkomsten op til over 50 pct. i decil 10.

Det var også fortrinsvist indvandrere i beskæftigelse, der havde statsborgerskab i 1995, fremgår det af Figur 8.



Figur 8. Andelen med statsborgerskab (%) blandt indvandrere og efterkommere med forskellig beskæftigelse i 1995.

Især de, der havde højere stillinger, havde fået statsborgerskab, samt de beskæftigede generelt. Det var få udenfor arbejdsmarkedet som havde det, men en del pensionister og studerende.

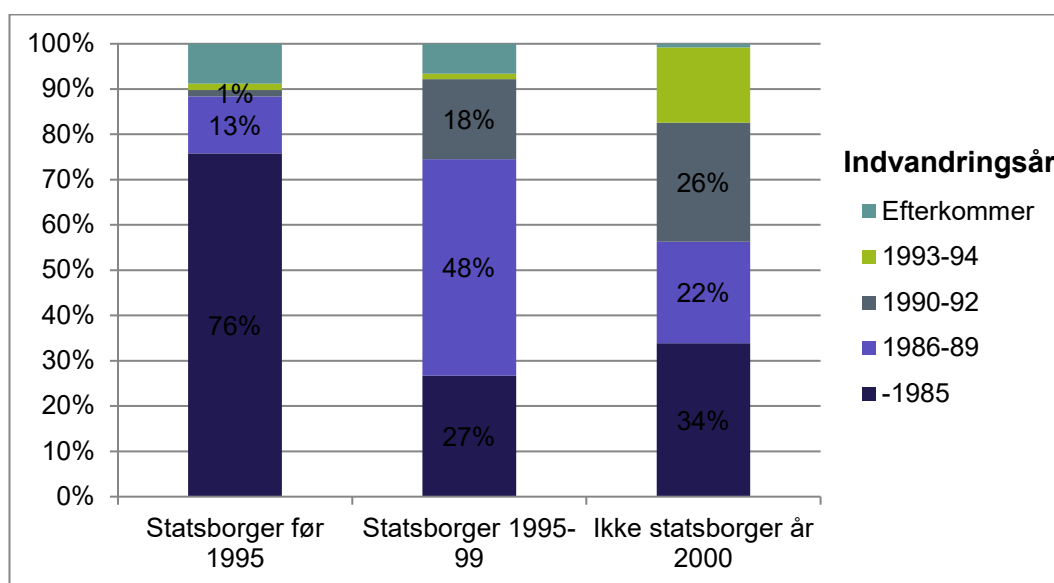


Figur 9. Andelen med statsborgerskab (%) blandt indvandrere med forskellig uddannelse 1995

Det fremgår af Figur 9, at det generelt var indvandrere med uddannelse, og især en bedre uddannelse, der havde statsborgerskab, men forskellene var ikke voldsomme.

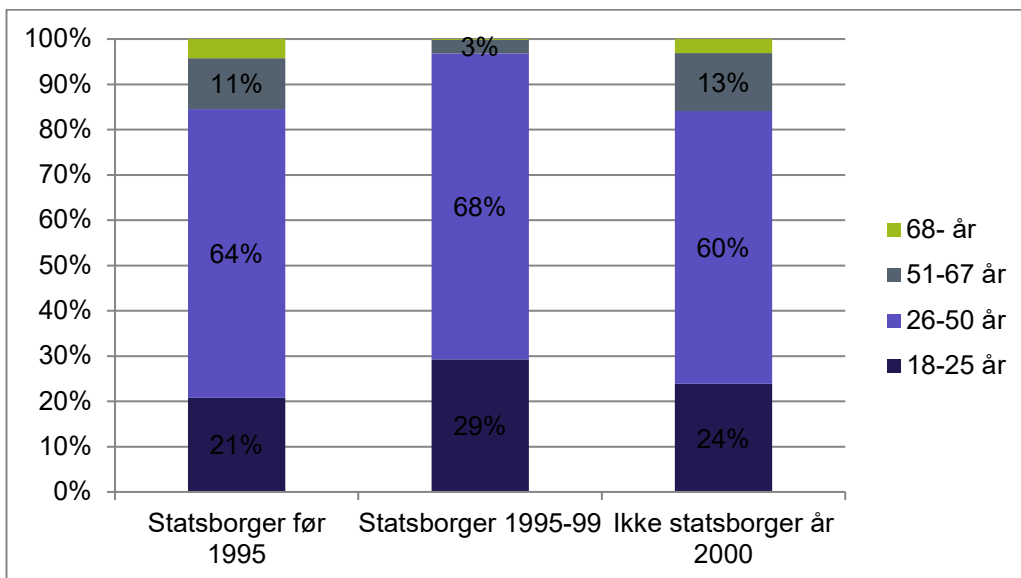
## 6.2 Karakteristik af situationen i 1995 for de nye statsborgere 1995-99

I det følgende sammenlignes situationen i 1995 for tre grupper: 1. de der allerede var statsborgere i 1995, 2. de nye statsborgere i perioden 1995-99 og 3. de der selv i år 2000 ikke var blevet statsborgere.



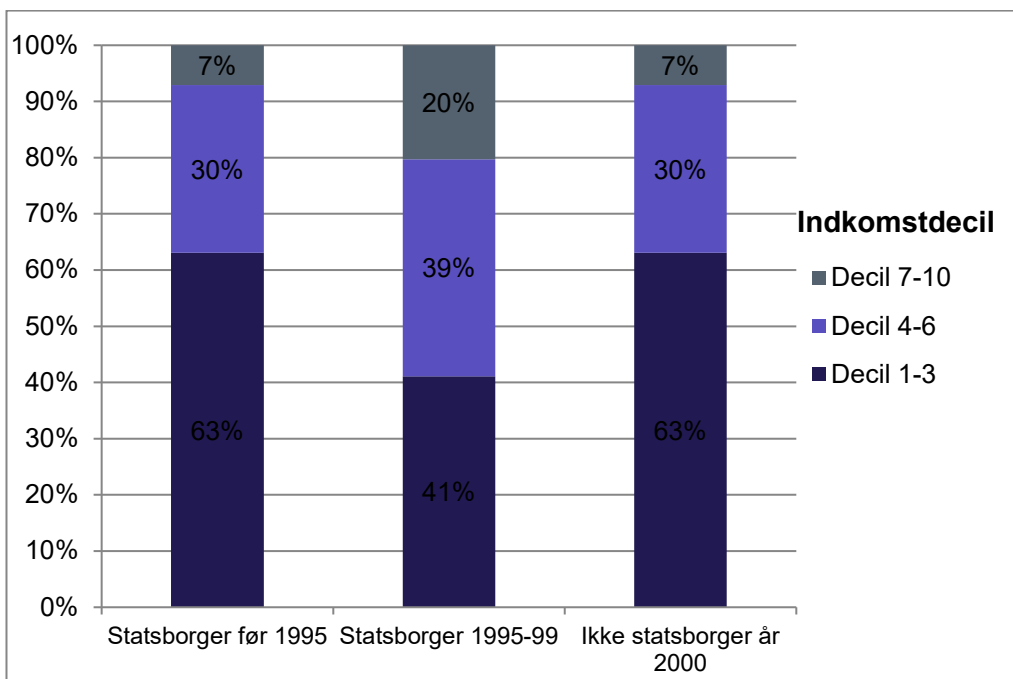
Figur 10. Sammenligning af *indvandringsår* for dem, der hhv. blev statsborgere før 1995, blev det i 1995-99, og ikke var blevet det i år 2000.

De, der i de 5 efterfølgende år fik statsborgerskab, var forventeligt indvandret senere, end de der allerede havde det i 1995. Men de havde været kortere tid i landet, end den gruppe der ikke fik statsborgerskab i 1995-99 og heller ikke i de efterfølgende år. 18 % af dem havde kun været i Danmark i 3-5 år og i alt 66 % havde været mindre end 10 år i landet.



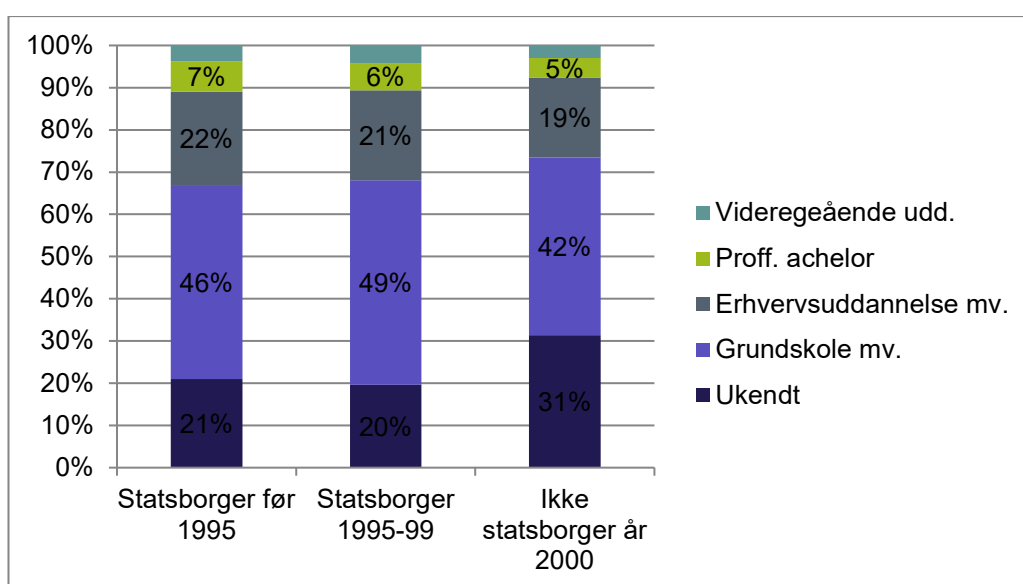
Figur 11. Sammenligning af *aldersgrupper* 1995 for dem, der hhv. blev statsborgere før 1995, blev det i 1995-99 og ikke var blevet det i år 2000.

Aldersmæssigt var der ikke den store forskel på de tre grupper (Figur 11). Der var lidt større forskel på indkomsterne (Figur 12).



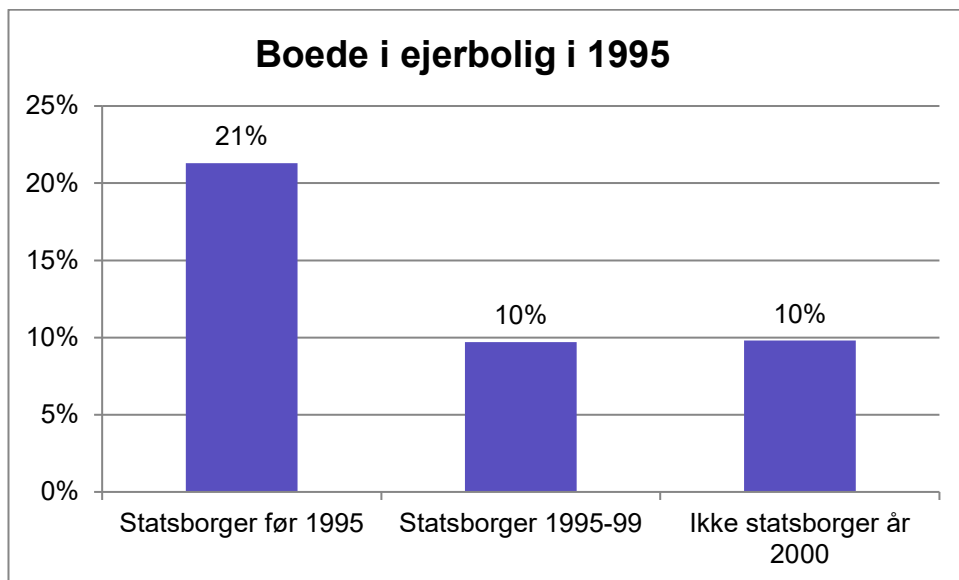
Figur 12. Sammenligning af *indkomstfordelingen* 1995 for dem der hhv. blev statsborgere før 1995, blev det i 1995-99 og ikke var blevet det i år 2000. Fordeling på indkomstdeciler

Blandt de 'gamle' statsborgere var der færre i de fire øverste indkomstdeciler og flere blandt de laveste 3. Blandt dem, der aldrig har fået statsborgerskab, var det to tredjedele, der lå i de laveste deciler. De nye statsborgere 1995-99 var lidt sjældnere i de laveste indkomstdeciler. Det bekræfter således hypotesen om, at de der fik statsborgerskab, var mere integrerede, end de der ikke fik, men forskellen er ikke markant. Det har ikke været økonomi som afgjorde statsborgerskabet i 1995-99.



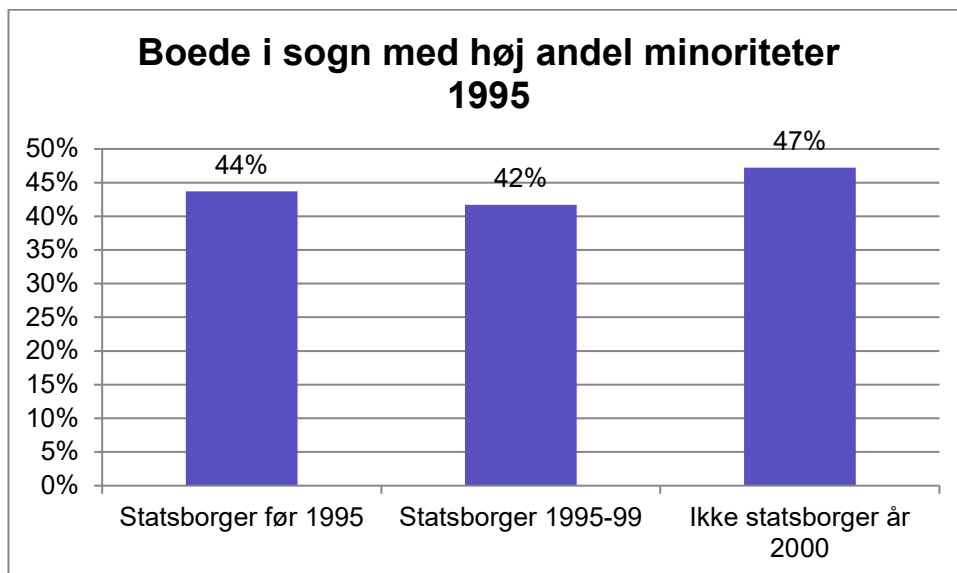
Figur 13. Sammenligning af *uddannelsesniveau* 1995 for dem, der hhv. blev statsborgere før 1995, blev det i 1995-99 og ikke var blevet det i år 2000.

Figur 13 bekræfter dette billede. Der var lidt flere med uddannelse blandt de nye statsborgere, men det er ikke en markant forskel i forhold til dem der aldrig fik statsborgerskab.



Figur 14. Sammenligning af *andelen i ejerbolig* 1995 for dem, der hhv. blev statsborgere før 1995, blev det i 1995-99 og ikke var blevet det i år 2000

Der var en større forskel mellem nye og gamle statsborgere mht. boligejerskab (Figur 14), men ikke i forhold til dem der aldrig fik statsborgerskab. De der fik statsborgerskab i 1995-99 var således ikke 'bedre integreret på boligmarkedet' end de, der ikke fik. Der var heller ikke store forskelle på, i hvor høj grad grupperne boede i byområder med mange etniske minoriteter (Figur 15).

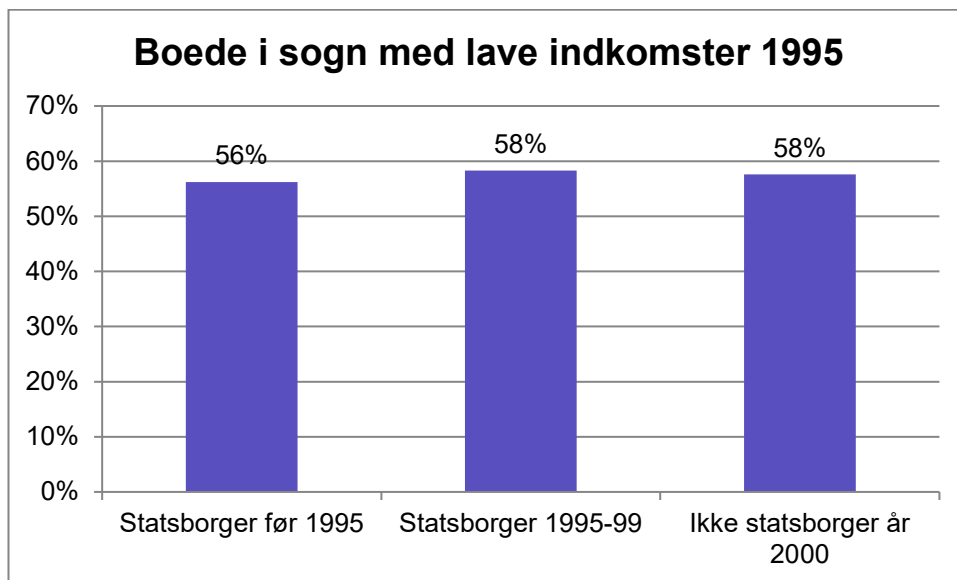


Figur 15. Sammenligning af andelen som boede i sogn med mange etniske minoriteter<sup>2</sup> 1995 for dem, der hhv. blev statsborgere før 1995, de der blev det i 1995-99 og de der ikke var blevet det i år 2000

I undersøgelsen er sognene grupperet i deciler efter, hvor stor en andel af deres beboere, der var såkaldt ikke-vestlige etniske minoriteter. Lidt over 40 % af de 'gamle' statsborgere boede i sogne, der tilhørte de ti pct. med flest etniske minoriteter. Det var kun lidt færre for de nye statsborgere og lidt flere for dem, der aldrig fik statsborgerskab.

Ser man på deres placering i sogne med gennemsnitligt lavere indkomster (Figur 16), var det næsten den samme andel i alle tre grupper, der boede i decil 1-4, dvs. i de 40 % af sognene med de laveste indkomster.

<sup>2</sup> Sognene er blevet opdelt i deciler efter andelen af ikke-vestlige etniske minoriteter. I figuren er det andelen, der bor i decil 10, de 10 pct. af sognene som har den højeste andel.



Figur 16. Sammenligning af *andelen som boede i sogn med lave indkomster*<sup>3</sup> 1995 for dem der hhv. blev statsborgere før 1995, blev det i 1995-99 og ikke var blevet det i år 2000.

<sup>3</sup> Sognene er blevet opdelt i deciler efter gennemsnitlig personlig indkomst. Figuren viser andelen i decil 1-4

## 7 STATISTISK ANALYSE AF FAKTORER SOM I 1995 HAVDE BETYDNING FOR STATSBORGERSKAB FØR 1995 OG 1995-99

Det er mange forskellige faktorer, som samtidigt kan have haft betydning for, om indvandrere fik statsborgerskab. Det kan være, hvornår de er indvandret, deres alder, familiesituation, indkomst, uddannelse og beskæftigelse, og der kan være forskelle på indvandrere med forskellig etnisk baggrund. Der kan også være en sammenhæng med, hvor man bor – om man bor i ejerboliger eller i områder, der har mange andre indvandrere og lav indkomst. Mange af disse faktorer er indbyrdes korrelerede. For at identificere effekten af hvert enkelt forhold er der gennemført to statistiske analyser af, hvordan hhv. de havde statsborgerskab, og de der fik det 1995-99, afviger fra dem, der ikke havde og heller aldrig fik statsborgerskab frem til 2020. Den statistiske metode er logistisk regression. Som uafhængige variable er anvendt:

- **Indvandringsperiode:** før 1985, 1986-89, 1990-92, 1993-94
- **Aldersgruppe 1995:** 18-25 år, 26-50 år, 51-67 år, 68- år
- **Indkomstdecil for personlig indkomst 1995:**
- **I beskæftigelse 1995**
- **Uddannelse 1995:** Ukendt, Grundskole, Erhvervsuddannelse mv., Proff. Bachelor, Videregående udd.
- **Etnisk baggrund:** Østeuropa, Mellemøsten og Nordafrika, Øvrige Afrika, Øvrige Asien
- **Familietype 1995:** Enlig uden børn, enlig med børn, par uden børn, par med børn, blandede familier
- **Kvinde**
- Havde **ejerbolig** 1995
- Boede i 1995 i **sovn i indkomstdecil 1-4**
- Boede i 1995 i **sovn med andel etniske minoriteter i decil 10**
- **Geografisk lokalisering** 1995: Hovedstadsområdet, Store byer og deres omegn, Mellemkommuner, Yderkommuner

Resultaterne ses i bilaget (Bilag 1 og Bilag 2). I Tabel 2 er resultaterne brugt til at vise, hvad de forskellige variable har betydet for sandsynligheden for, at en person har fået statsborgerskab, sammenlignet med en referencesituation. For eksempel var der en 17 pct. større sandsynlighed for, at indvandrere med grundskoleeksamen havde statsborgerskab i 1995 sammenlignet med dem, der ikke havde nogen kendt uddannelse. Hvis man havde en erhvervsuddannelse, var sandsynligheden 37 pct. større for, at man havde fået statsborgerskab inden 1995.

Tabel 2. Forskelle (øget statistiske sandsynlighed for statsborgerskab i %) for hhv. statsborgere før 1995 og nye 1995-99, sammenlignet med de indvandrere der aldrig fik statsborgerskab inden 2020, baseret på logistisk regression (se bilaget).

	Blev statsborger			Blev statsborger	
	1995-99	Før 1995		1995-99	Før 1995
Indvandret før 1985 (ref)			Ukendt uddannelse (ref)		
1986-89	30	-80	Grundskole mv.	8	17
1990-92	-24	-97	Erhvervsuddannelse mv.	10	37
1993-94	-87	-94	Proff. bachelor	26	50
Efterkommer	79	43	Videregående udd.	30	49
Alder 18-25 år (ref)			Fra Østeuropa (ref)		
26-50 år	-12	-6	Mellemøsten og Nordafrika	5	32
51-67 år	-66	-20	Øvrige Afrika	-14	60
68- år	-91	38	Øvrige Asien	22	70
Indkomstdecil 1 (ref)			Enlig uden børn (ref)		
2	-2	8	Enlig med børn	-5	-22
3	6	5	Par uden børn		-31
4	3	12	Par med børn	-12	-42
5	9	16	Blandede	-23	-43
6	14	15	Kvinder	-14	-7
7	12	18	Har ejerbolig		24
8	8	23	Bor i sogn indkomstdecil 1-4		9
9	18	31	Bor i decil 10 sogn med etniske minoriteter	-8	-6
10	8	38	Hovedstadsområdet (ref)		
I beskæftigelse	11	14	Store byers omegn	21	10
			Mellemkommuner	12	-15
			Yderkommuner	23	-4

Tabel 2 viser nogle mere markante forskelle mellem dem, der fik statsborgerskab, og de der aldrig fik. Især viser det sig, at uddannelse har haft stor betydning. For statsborgere før 1995 har uddannelse haft større betydning end for de nye 1995-2000. Det har også haft større betydning, om de var i beskæftigelse og havde højere indkomst. Analysen bekræfter således lidt stærkere, at de mere integrerede oftere fik statsborgerskab før og efter 1995. Det var især de unge, de enlige og efterkommere, som fik statsborgerskab. Kvinder fik det lidt sjældnere end mænd.

Det havde ikke betydning for statsborgerskab 1995-2000, om man boede i ejerboliger eller i mere velstående sogne. Men der var lidt færre i sogne med mange etniske minoriteter. Til gengæld var der relativt flere nye statsborgere blandt indvandrere udenfor de store byer, hvilket var en ændring i forhold til tiden før 1995.

## 8 HVEM FIK STATSBOGERSKAB I HHV. 1995-99 OG 2015-20. EFFEKT AF STRAMMERE KRITERIER?

Som beskrevet er kriterierne for statsborgerskab blevet væsentlig ændret fra 1995 til 2015. Hvilken betydning har dette haft for, hvem der fik statsborgerskab i hhv. 1995-99 og 2015-19? Desuden er kravene til opnåelse af permanent opholdstilladelse blevet strammet i 2007, hvilke har begrænset den gruppe, som kan søge statsborgerskab. For at belyse hvilke ændringer dette har medført ser vi på, hvordan nye statsborgere 2015-19 afveg fra alle dem, der ikke havde statsborgerskab i 2015, og sammenligner dette med tilsvarende tal for, hvordan de, der fik statsborgerskab 1995-99, afveg fra alle ikke-statsborgere i 1995.

Tabel 3. Antallet af voksne ikke-vestlige etniske minoriteter, som fik statsborgerskab i hhv. 1995-99 og 2015-20.

	1995-99	2015-20
Fik statsborgerskab i perioden	14.817	17.025
Fik ikke statsborgerskab	54.606	166.032
I alt uden statsborgerskab ved start	69.424	183.057
Andel der fik statsborgerskab %	21	9

Det var næsten det samme antal der fik statsborgerskab i 1995-99 og i 2015-20 (den sidste periode er på 6 år). Men antallet af voksne personer uden statsborgerskab var væsentligt højere i 2015 end i 1995. Desuden søgte særligt mange om at få statsborgerskab i 2016, fordi det fra 2015 blev tilladt at have dobbelt statsborgerskab. Mange af disse kan have været personer med store ressourcer. Det var kun 9 pct. der fik statsborgerskab i 2015-20, mens det var 21 pct. i 1995-99. Der var således en bredere rekruttering af statsborgere i 1995-99.

Ovenfor sammenlignede vi de, der fik statsborgerskab i 1995-99, med dem der ikke havde fået statsborgerskab i slutningen af 2020. I Tabel 4 er de sammenlignet med alle ikke-statsborgere i 1995, som ikke fik statsborgerskab 1995-99, for at illustrere hvordan de adskilte sig fra disse. På samme måde er de, der fik statsborgerskab 2015-20, sammenlignet med alle ikke-statsborgere i 2015. I tabellen er vist den øgede sandsynlighed for at have fået statsborgerskab set i forhold til en referencesituation. For eksempel var sandsynligheden for at få statsborgerskab i 1995-99 63 pct. højere for dem, der havde været i landet 5-9 år, sammenlignet med dem der havde været her mindre en 5 år. Tabellen er baseret på en logistisk regressionsanalyse, hvis resultater ses i Bilag 4. I Bilag 7 ses hvordan ikke-statsborgere i hhv. 1995 og 2015 er fordelt på de anvendte variable.

Tabel 4. Øget sandsynlighed for at få statsborgerskab i hhv. 1995-99 og 2015-19 i forhold til referencegruppe (baseret på resultater fra logistisk regression, se bilaget)

Situation ved start af periode	1995-99	2015-19		1995-99	2015-19
Opholdstid 0-4 år (ref)			Østeuropa (ref)		
5-9 år	63	89	Mellemøsten/Nordafrika	6	24
10+ år	40	91	Øvrige Afrika	-21	21
Efterkommer	91	87	Øvrige Asien	24	-6
Alder 18-25 år (ref)			enlig uden børn (ref)		
26-50 år	-11	-52	enlig med børn		
51-67 år	-63	-66	Par uden børn	-6	8
68- år	-89	-76	Par med børn	-11	17
Indkomstdecil 1 (ref)			Blandede	-24	
2			Kvinder	-14	17
3	8	6	Har ejerbolig		6
4	7	14	Bor i sogn i decil 1-4		
5	13	15	Bor i decil 10 sogn med etniske minoriteter	-8	-4
6	18	25	Hovedstadsområdet (ref)		
7	16	41	Store byers omegn	21	21
8	11	39	Mellemkommuner	11	9
9	21	47	Yderkommuner	21	
10	11	55			
I beskæftigelse	11	18			
Ukendt uddannelse (ref)					
Grundskole mv.	11	27			
Erhvervsuddannelse mv.	13	38			
Proff. bachelor	27	59			
Videregående udd.	32	62			

Tabellen viser for det første, at opholdstid betød væsentligt mere i 2015 end i 1995. Det betød lidt mere, at man var i beskæftigelse, men noget mere at man havde høj indkomst (fordelingen på indkomstdeciler), og endnu mere at man havde uddannelse i 2015. Disse resultater kan være påvirket af at populationen af ikke-statsborgere i 2015 er lidt anderledes end i 1995. De væsentligste forskelle er, at der var flere uden uddannelse i 2015, men væsentligt flere i beskæftigelse (se Bilag 7. Populationen i 2015). Indkomstfordelingen var desuden lidt mere skæv i 2015.

Der er to bemærkelsesværdige skift. Mens kvinder sjældnere fik statsborgerskab i 1995, fik de det relativt oftere end mænd i 2015, efter at man har korrigeret for de andre variable. Indvandrere fra Øvrige Afrika fik sjældnere statsborgerskab i 1995, men alt andet lige oftere

i 2015. Indvandrere fra Mellemøsten og Nordafrika fik det noget oftere i 2015, mens Øvrige Asien sjældnere fik det.

Konklusionen er således, at færre fik statsborgerskab i 2015-19, og at det især er indvandrere med højere uddannelse og højere indkomster, der fik det. Disse ændringer må antages at være påvirket af de ændrede regler for tildeling af statsborgerskab.

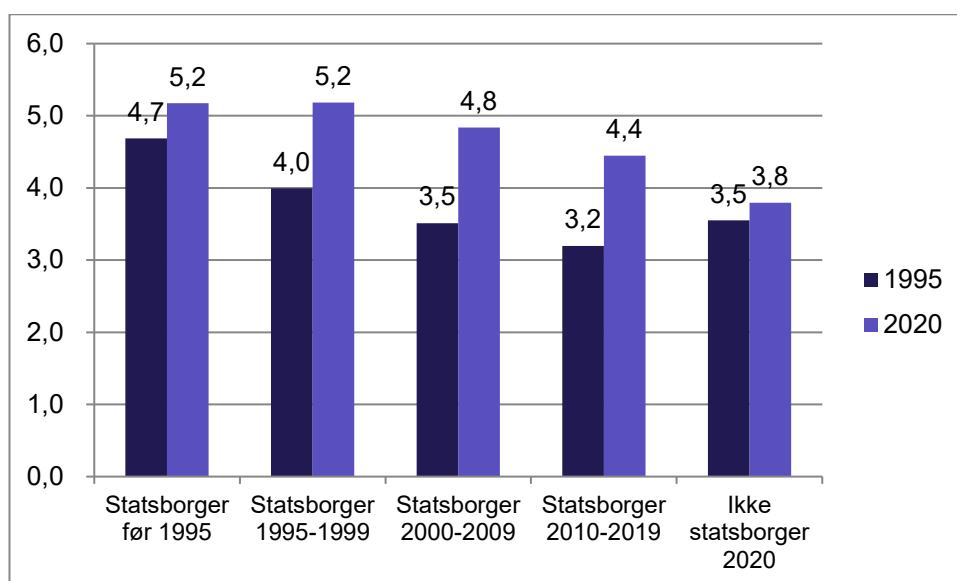
## 9 ÆNDRING I LIVSSITUATIONEN 1995-2020 FOR INDVANDRERE MED OG UDEN STATSBOGERSKAB

I dette afsnit ser vi på, hvordan situationen i slutningen af 2020 for de personer i populationen, der har fået statsborgerskab, afviger fra dem, der ikke har opnået det i 2020. Vi har grupperet statsborgerne efter, hvornår de har fået det, som beskrevet ovenfor om de anvendte data.

### 9.1 Sammenligning af situationen i 1995 og 2020

I det følgende sammenlignes situationen i hhv. 1995 og 2020 for de ovenfor definerede grupper. Vi ser på ændringer i indkomst, beskæftigelse, uddannelse og bosætningssted.

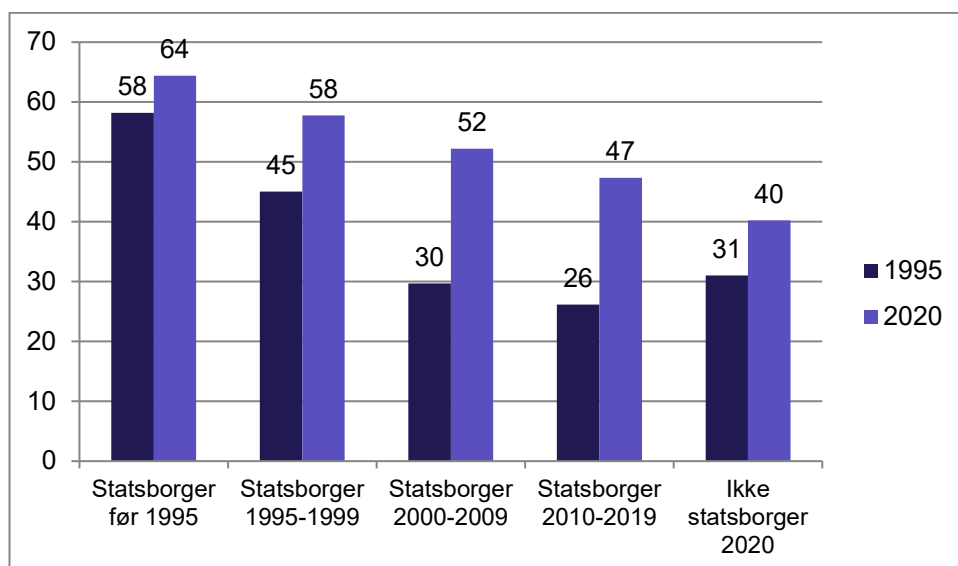
I Figur 17 illustreres udviklingen i indkomsterne. Ved beregning af et mål for gruppernes indkomst er taget udgangspunkt i deres fordeling på indkomstdeciler for hele befolkningen (personindkomst). Det anvendte mål er den gennemsnitlige indkomstdecil for indvandrere i vores population. Befolkningsgennemsnittet er 5,5.



Figur 17. Den gennemsnitlige indkomstdecil i 1995 og 2020 for voksne indvandrere 18+ år, opdelt efter tidspunktet for opnåelse af statsborgerskab

For alle de 5 grupper er der sket en relativ forøgelse af deres indkomst i forhold til hele befolkningen, idet de er rykket opad på indkomstskaalen. Der var en sammenhæng mellem indkomsten i 1995, og hvornår man har fået statsborgerskab, og disse forskelle er fortsat til stede i 2020. De, der ikke har fået statsborgerskab i perioden, har klaret sig dårligst med kun en mindre stigning i den relative indkomst. Samtidigt har de, der har fået statsborgerskab efter 1995, haft en større forbedring end de der allerede havde det i 1995. Årsagen kan være, at statsborgerne før 1995 allerede havde opnået de gevinster, som statsborgerskab giver, hvilke støttes af, at de havde højere indkomster i 1995 end de øvrige.

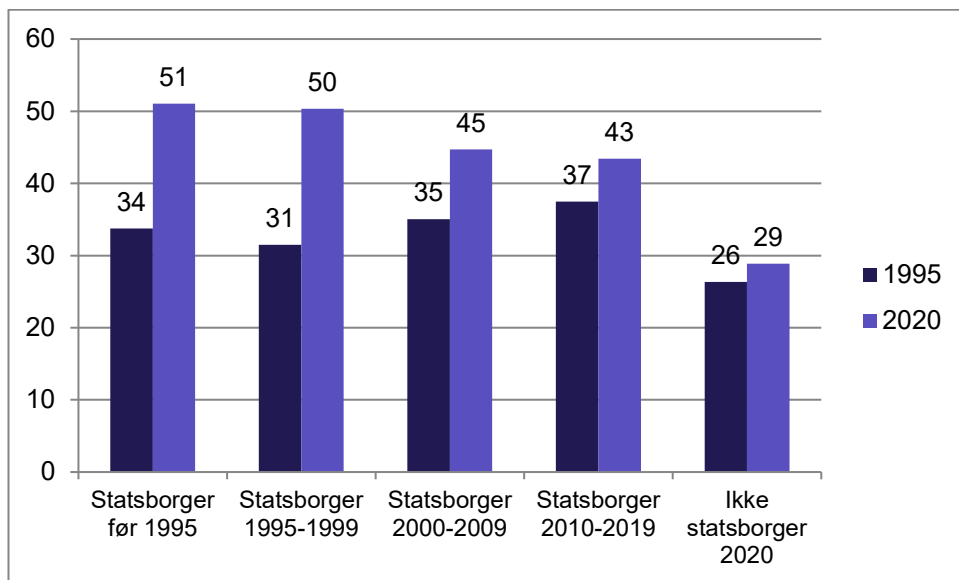
Også beskæftigelsen er forbedret en del i perioden. I Figur 18 vises, hvor stor en del af de personer, som ikke var pensionerede eller studerende, der var i beskæftigelse i 1995 og 2020.



Figur 18. Andelen af voksne indvandrere (%) i arbejde 1995 og 2020, blandt dem der ikke er pensionister eller studerende.

Der var i 1995 en sammenhæng mellem beskæftigelsesgraden og statsborgerskab, med den højeste beskæftigelse blandt dem, der havde, eller senere fik, statsborgerskab. Denne sammenhæng er i 2020 bevaret for alle de fem grupper, men relativt set er beskæftigelsen øget mest for dem, der fik statsborgerskab på et senere tidspunkt.

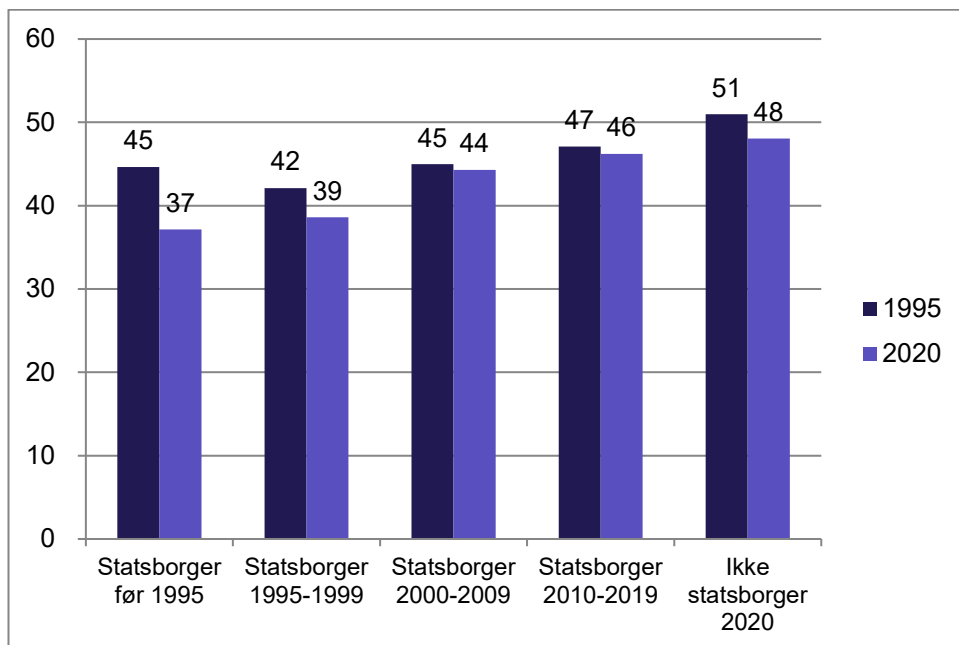
Også med hensyn til uddannelse er der sket forbedringer i perioden 1995-2020. I Figur 19 er vist, hvor stor en del af populationen, der havde en kompetencegivende uddannelse i 1995 og 2020.



Figur 19. Andelen af voksne indvandrere (%) som havde en kompetencegivende uddannelse i 1995 og 2020

I alle grupperne er der kommet øget uddannelse, men især blandt dem, der fik deres statsborgerskab på et tidligt tidspunkt. Blandt dem, der aldrig fik statsborgerskab, er der få, som har fået uddannelse, og forskellen til de der havde statsborgerskab i 1995, eller fik det i 1995-99, er øget væsentligt.

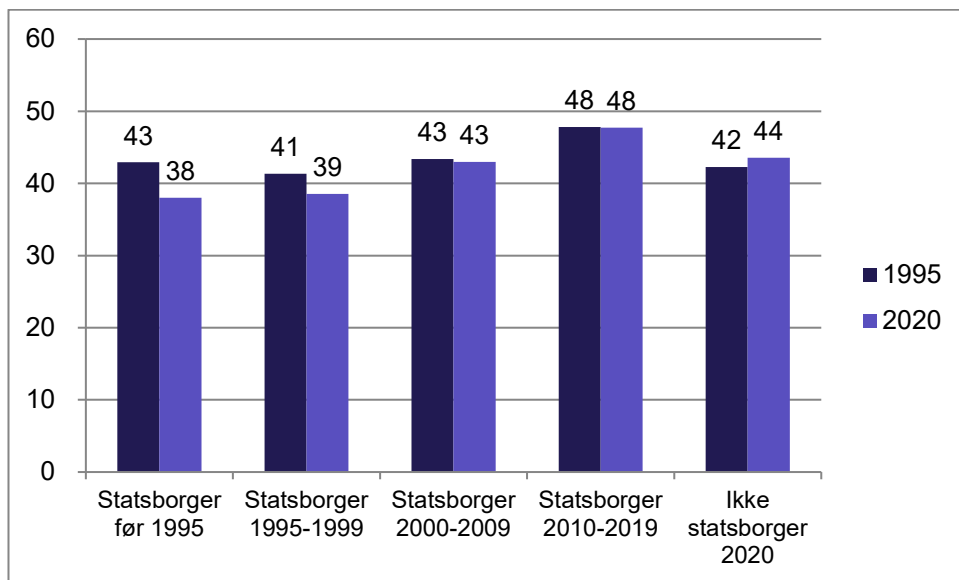
Ændringerne i bosætningen med hensyn til den etniske sammensætning af det lokale sogn er vist i Figur 20. Sognene er opdelt i deciler, efter hvor stor en andel af de voksne beboere, der er ikke-vestlige indvandrere og efterkommere. I figuren vises hvor stor en andel af grupperne der bor i decil 10, dvs. sogne med flest etniske minoriteter.



Figur 20. Andelen af voksne indvandrere (%), som boede i et sogn tilhørende de 10 pct. med største andel af etniske minoriteter i hhv. 1995 og 2020.

For alle grupperne gælder, at de boede lidt sjældnere i sogne med en stor andel etniske minoriteter i 2020 end i 1995. Men ændringer har været større for dem, der havde statsborgerskab i 1995, eller fik det i 1995-99. Det er blandt dem, der aldrig fik statsborgerskab, at andelen i indvandrersogne var størst, både i 1995 og 2020.

Et andet kriterie for indvandreres integration i samfundet er, om de flytter til byområder med højere indkomst og status. I undersøgelsen har vi opdelt sogne i deciler efter deres gennemsnitsindkomst (personindkomst). I Figur 21 er vist, hvor stor en del af grupperne som bor i sogne tilhørende de første 2 deciler, dvs. sogne med de 20 pct. laveste indkomster.



Figur 21. Andelen af voksne indvandrere (%), som boede i et sogn tilhørende de 20 pct. sogne med de laveste indkomster i hhv. 1995 og 2020.

Der er ikke de store forskelle mellem grupperne med hensyn til, om de bor i mindre rige sogne, og der er heller ikke de store ændringer fra 1995 til 2020. De største ændringer er igen sket for dem, der havde statsborgerskab i 1995, eller fik det i 1995-99.

## 10 STATISTISK ANALYSE AF HVAD TILDELING AF STATSBOGERSKAB HAR BETYDET FOR INDVANDRERNES SITUATION I 2020

Som vist ovenfor havde indvandrernes situation i 1995 mht. indkomst uddannelse og beskæftigelse betydning for, om de fik statsborgerskab i perioden 1995-99. Det var således de mest integrerede, der fik statsborgerskab. Den viste positive udvikling 1995-2020 for dem, der fik statsborgerskab, kan således skyldes, at de simpelthen fra starten var bedre integrerede i 1995.

For at undersøge om udviklingen kun skyldes, at de bedst integrerede fik statsborgerskab, eller om der faktisk har været en positiv effekt af at få tildelt statsborgerskab, er der gennemført nogle statistiske analyser, hvor der korrigeres for indvandrernes situation ved starten af perioden i 1995. For de tidligst indvandrede må det antages, at deres situation i 1995 også afspejler deres personlige potentialer, hvorimod der for senest indvandrede kan være personlige ressourcer, som ikke indgår i de foreliggende data. Populationen er igen alle voksne ikke-vestlige indvandrere og efterkommere, som var i landet pr. 1.1.1995, og som stadig var her i 2020.

Der er gennemført 6 analyser, hvor statsborgerskabs betydning er undersøgt:

1. Indkomst i 2020: tilhørte den personlige indkomst decil 5-10, altså de 6 højeste indkomstgrupper.
2. Uddannelse i 2020: havde man en kompetencegivende uddannelse.
3. Beskæftigelse i 2020 blandt ikke-pensionister og ikke-studerende.
4. Bosætning 2020 i multietniske byområder: boede man ikke i et sogn tilhørende de 10 pct. sogne med største andel af etniske minoriteter.
5. Bosætning 2020 i et 'fattigt' byområde: boede man ikke i et sogn tilhørende de 40 pct. sogne med laveste indkomster.
6. Boede i ejerbolig 2020.

Analyserne er gennemført som logistisk regression. Som uafhængige variable er anvendt:

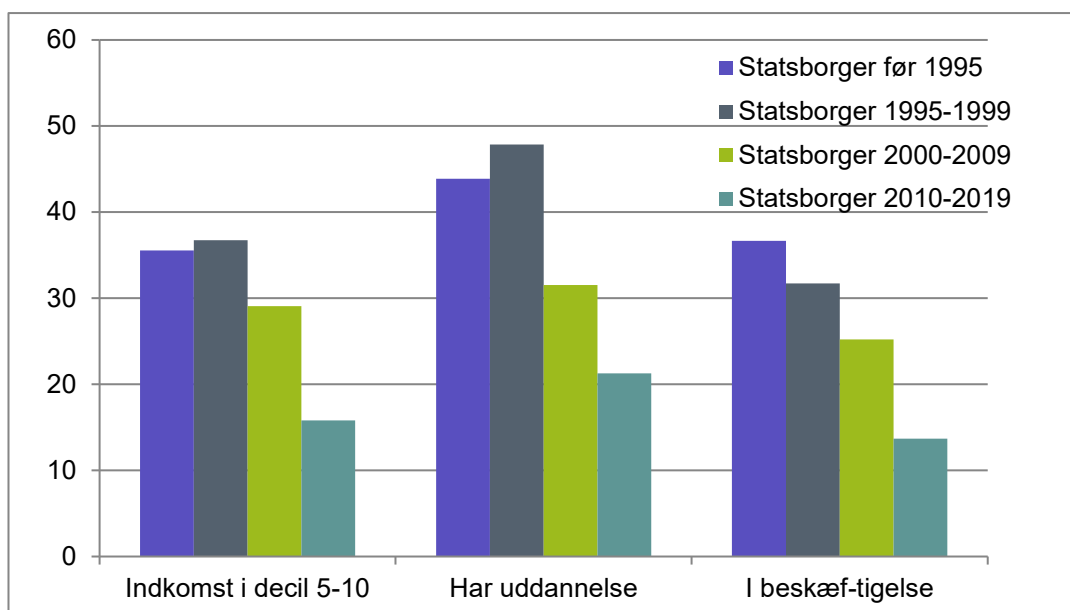
- **Statsborgerskab:** Ikke statsborgerskab i 2020, statsborgerskab før 1995, statsborgerskab 1995-99, statsborgerskab 2000-09, statsborgerskab 2010-19
- **Indvandringsperiode:** før 1985, 1986-89, 1990-92, 1993-94
- **Aldersgruppe 1995:** 18-25 år, 26-50 år, 51-67 år, 68- år
- **Indkomstdecil for personlig indkomst 1995**

- **I beskæftigelse 1995**
- **Uddannelse 1995:** Grundskole eller ukendt, Erhvervsuddannelse mv., Proff. Bachelor, Videregående udd.
- **Etnisk baggrund:** Østeuropa, Mellemøsten og Nordafrika, Øvrige Afrika, Øvrige Asien
- **Familietype 1995:** Enlig uden børn, enlig med børn, par uden børn, par med børn, blandede familier
- **Kvinde**
- Havde **ejerbolig** 1995
- Boede i 1995 i **sovn i indkomstdecil 1-4**
- Boede i 1995 i **sovn med andel etniske minoriteter i decil 10**
- **Geografisk lokalisering** 1995: hovedstadsområdet, store byer og deres omegn, mellemkommuner og yderkommuner.

Fordelingen af populationen på disse variable fremgår af Bilag 6.

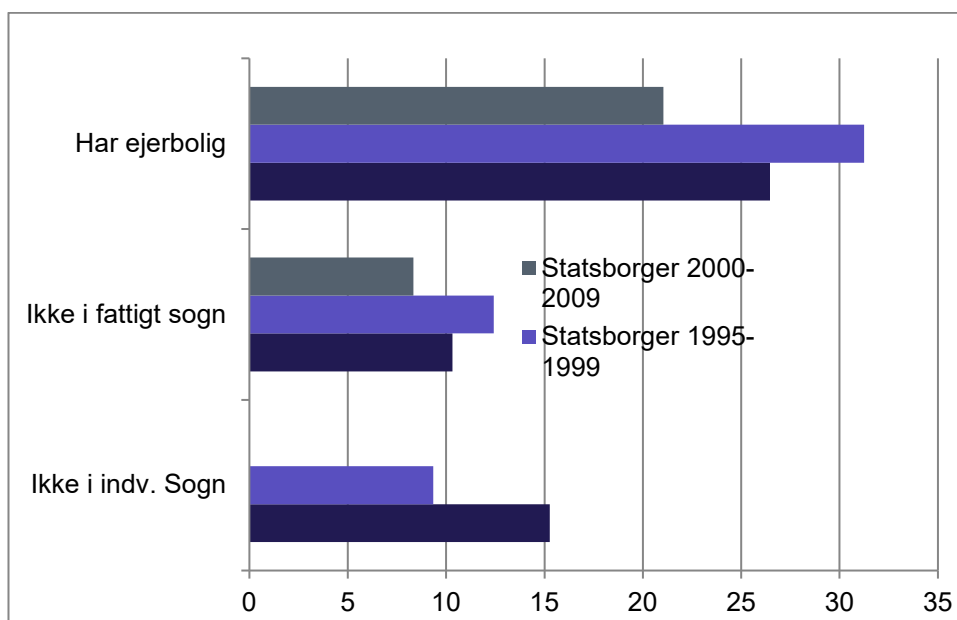
Det er effekten af statsborgerskab, der er i fokus, mens de øvrige variable skal kontrolleres for forskelle ved starten af perioden i 1995. Resultaterne af den statistiske analyse er vist i Bilag 3.

På grundlag af resultaterne er beregnet den statistiske sandsynlighed for, at de, der har fået statsborgerskab, er mere integrerede i 2020 målt på de ovenfor angivne kriterier. I Figur 22 er vist den øgede statistiske sandsynlighed for, at man har indkomst i decil 5-10, har kompetencegivende uddannelse, eller er i beskæftigelse for personer med statsborgerskab i 2020, set i forhold til dem, der ikke havde fået statsborgerskab før 2020.



Figur 22. Øget statistisk sandsynlighed (%) for at personer med statsborgerskab har indkomst i decil 5-10, har uddannelse, eller er i beskæftigelse, set i forhold til dem der ikke havde statsborgerskab i 2020.

Figuren viser, at selv efter korrektion for de forskellige forudsætninger ved starten af perioden i 1995 har de, der har fået statsborgerskab, uanset hvornår de har fået det, klaret sig bedre end de, der ikke har. Tendensen er, at jo længere tid man har haft statsborgerskab, jo oftere har man højere indkomst, uddannelse og beskæftigelse. Statsborgere før 1995 har haft en relativ mindre indkomstfremgang 1995-2020 end de, der fik statsborgerskab i 1995-99. Det må skyldes, at de tidligere statsborgere allerede i 1995 havde opnået en fremgang i indkomsten mv., dvs. før den periode vi undersøger. Deres beskæftigelse er dog blevet mere forbedret end for de øvrige grupper.



Figur 23. Øget statistisk sandsynlighed (%) for, at personer med statsborgerskab bor i ejerbolig, ikke bor i sogne med lavere indkomst og ikke bor i sogne med en høj andel etniske minoriteter, set i forhold til dem, der ikke havde statsborgerskab i 2020.

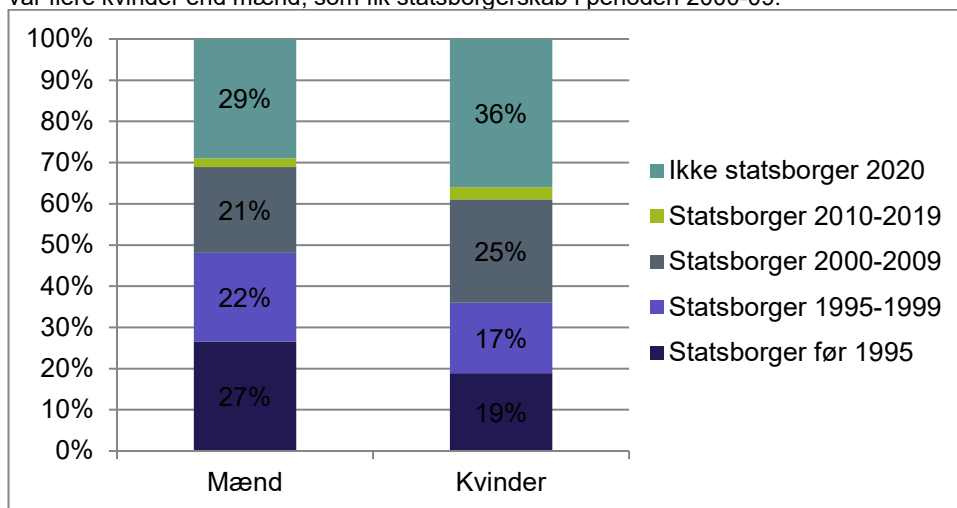
Statsborgerskab har også haft en vis betydning for bosætningen fremgår det af Figur 23.

Uanset hvornår man har fået statsborgerskab, er der en højere sandsynlighed for, at man bor i ejerboliger, og den stiger med den tid, man har haft det, for de der fik statsborgerskab fra 1995 og frem. Der er også en vis effekt med hensyn til, at man bor sjældnere i multietniske byområder, men kun for statsborgerskab før 1995 og 1995-99. Endelig bor personer med statsborgerskab også lidt oftere i sogne med højere indkomster.

## 10.1 Kønsforskelle

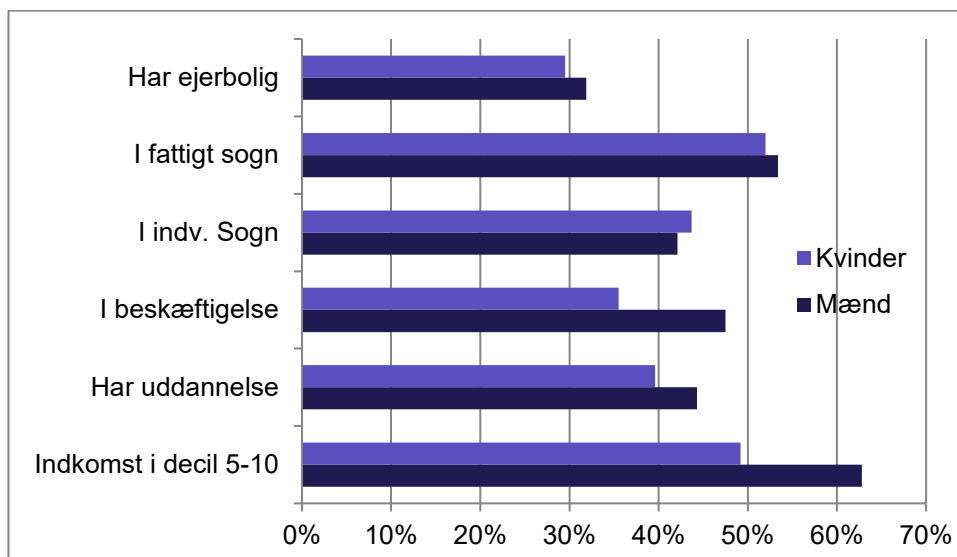
I andre undersøgelser er der fundet forskelle mellem mænd og kvinder, mht. hvilken effekt det har at få statsborgerskab.

Det fremgår af Figur 24, at der var en større andel af kvinderne i 2020, som ikke havde opnået statsborgerskab. Det skyldtes især et efterslæb fra perioden før år 2000, mens der var flere kvinder end mænd, som fik statsborgerskab i perioden 2000-09.



Figur 24. Andelen af mænd og kvinder i populationen, som havde statsborgerskab i 2020, fordelt efter hvornår de havde fået det.

Kvindernes situation i 2020 afviger, som ventet, fra mænds mht. beskæftigelse uddannelse og indkomst, som det fremgår af Figur 25.

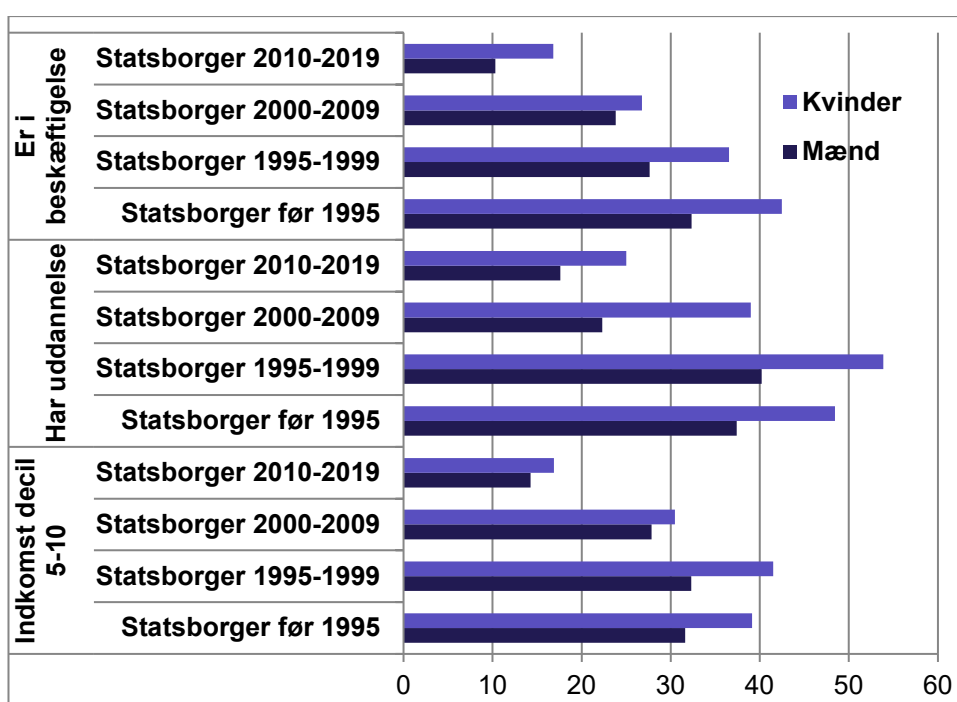


Figur 25. Sammenligning af mænds og kvinders situation i 2020 mht. de anvendte effektmål. (Andelen i beskæftigelse er her andelen af alle personer 18+ år)

Kvinderne afveg først og fremmest mht. indkomst og beskæftigelse. Mønsteret for deres bopælning er ikke uventet lig med mændenes.

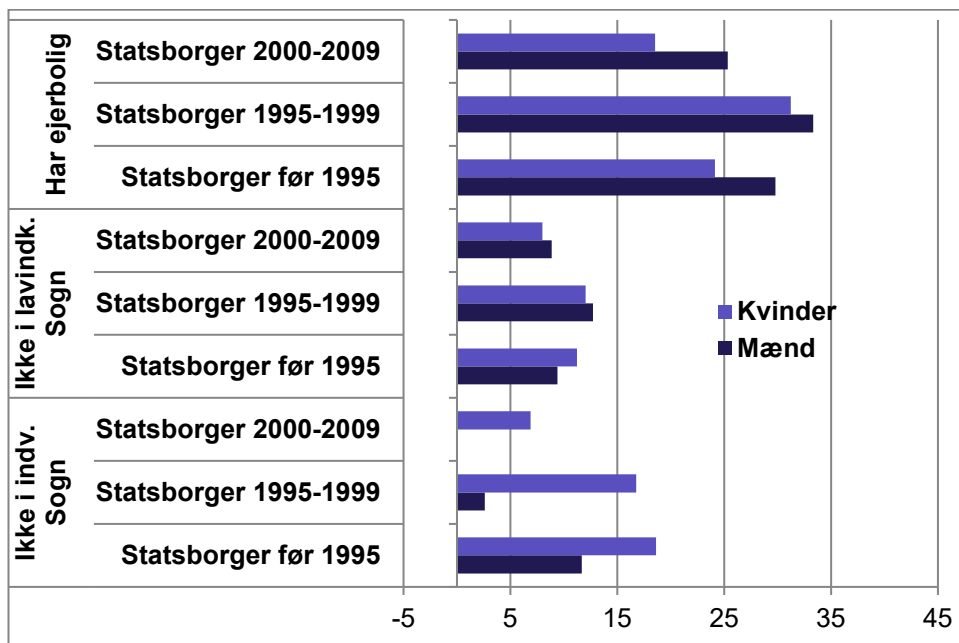
### 10.1.1 Effekten af statsborgerskab for mænd og kvinder

I Figur 26 er vist den øgede statistiske sandsynlighed (%) for, at personer med statsborgerskab, sammenlignet med dem der aldrig fik det, er hhv. i beskæftigelse, har uddannelse eller har indkomst i decil 5-10 i 2020, afhængig af hvornår de fik statsborgerskab. Figuren er, som tidligere, baseret på en logistisk regressionsanalyse for hhv. mænd og kvinder, med korrektion for deres udgangsposition i 1995.



Figur 26. Øget statistisk sandsynlighed (%) for, at personer med statsborgerskab er hhv. i beskæftigelse, har uddannelse og har indkomst i decil 5-10 i 2020 sammenlignet med ikke-statsborgere 2020.

Figuren giver et markant billede af, at statsborgerskab har en større effekt for kvinder end for mænd. Det gælder især med hensyn til uddannelse, men også vedrørende beskæftigelse og indkomst. For begge køn gælder det samme mønster som ovenfor, at der er den største effekt for dem, der tidligst fik statsborgerskab i perioden efter 1995.



Figur 27. Øget statistisk sandsynlighed (%) for, at personer med statsborgerskab har ejerbolig, ikke bor i de 10 pct af sognene, der har flest etniske minoriteter og ikke bor i sogn med lavere indkomster (de 40 pct. med laveste gennemsnitsindkomster) i 2020, sammenlignet med ikke-statsborgere 2020.

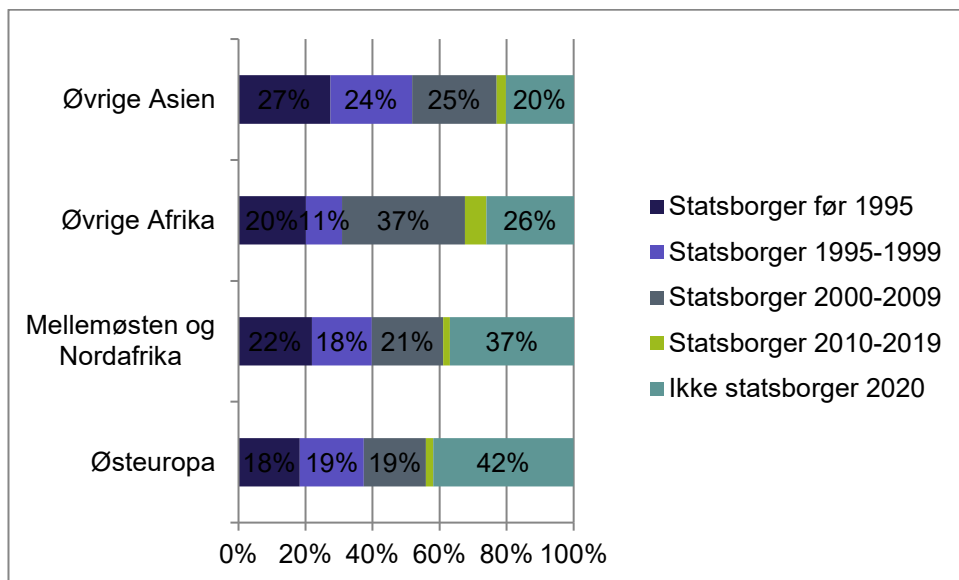
Det fremgår af Figur 27, at når det drejer sig om boligejerskab, så har statsborgerskab størst effekt for mændene. Men det er især kvinderne, som sjældnere bor i sogne med mange etniske minoriteter, når de får statsborgerskab.

## 10.2 Forskelle mellem etniske grupper

Som beskrevet ovenfor har andre undersøgelser vist, at erhvervelse af statsborgerskab har forskellig virkning for forskellige etniske grupper. Det følgende er baseret på logistiske regressionsanalyser gennemført for hver af de definerede 4 grupper på samme måde som ovenfor for hele populationen. Det er indvandrere fra hhv.:

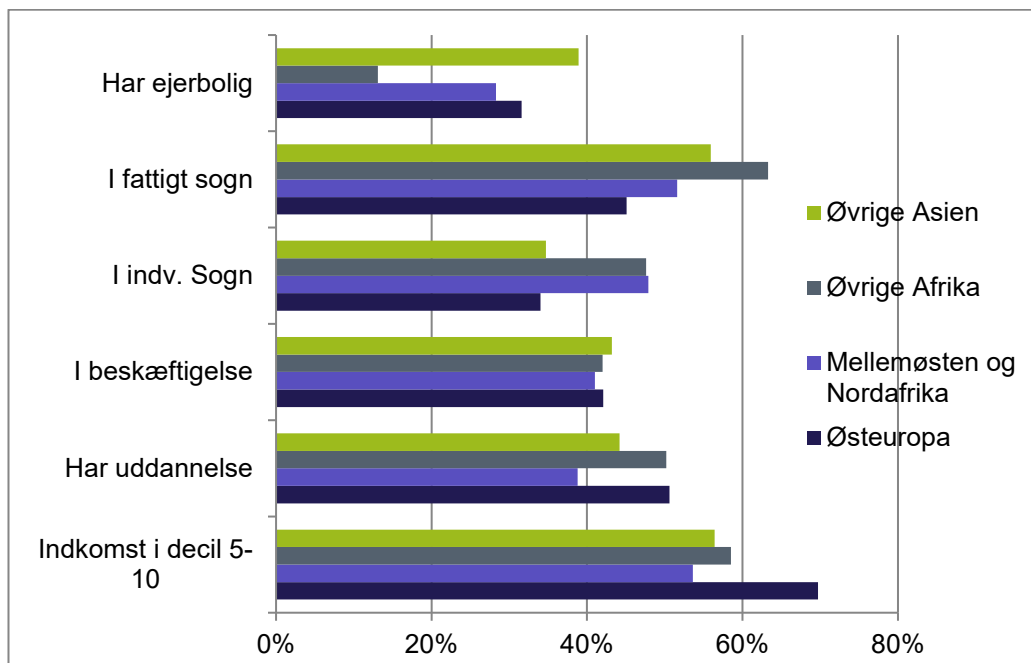
1. Østeuropa udenfor EU28
2. Mellemøsten og Nordafrika, dvs. primært muslimske lande
3. Øvrige Afrika
4. Øvrige Asien

Andelen der har fået statsborgerskab, og hvornår de har fået det, afviger mellem disse grupper (Figur 28)



Figur 28. Forskellige indvandrergrupper fordelt på statsborgerskab i 2020.

Det var næsten den samme andel i alle grupperne, der havde opnået statsborgerskab ved starten af perioden i 1995, bortset fra, at der var lidt flere fra øvrige Asien. Der er større forskelle på, hvem der har opnået det fra 1995-2020. Det er relativt få fra Østeuropa, hvilket kan skyldes, at en stor del af dem kun havde boet få år i Danmark i 1995 (flygtninge fra Eks-jugoslaviens), eller at de ikke ville opgive deres oprindelige statsborgerskab. Men også blandt indvandrere fra Mellemøsten og Nordafrika er der relativt færre med statsborgerskab i 2020. Indvandrere fra øvrige Afrika fik statsborgerskabet lidt senere end de øvrige grupper, nemlig fortrinsvis fra 2000 til 2010.

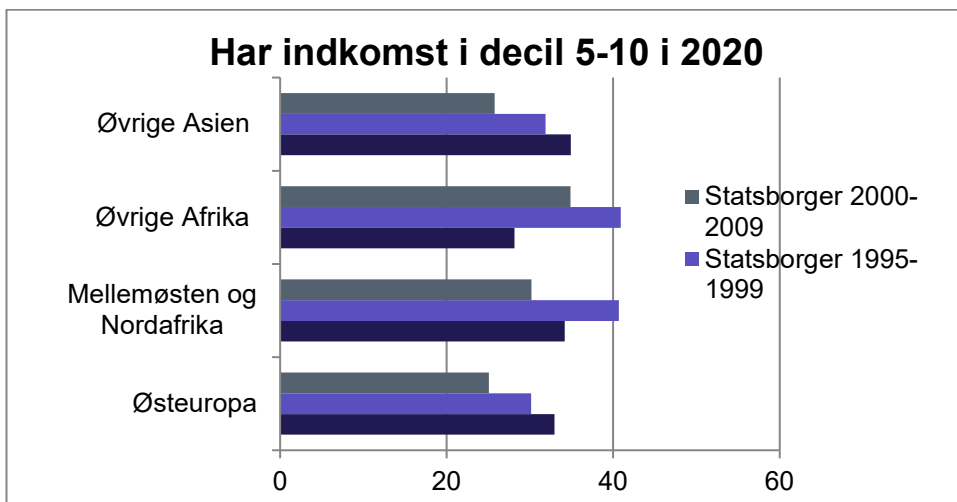


Figur 29. Sammenligning af forskellig indvandrersituation i 2020 mht. de anvendte effektmål. (Andelen i beskæftigelse er her andelen af alle personer 18+ år)

I Figur 29 sammenlignes de fire gruppers situation mht. de effektmål, som bruges i undersøgelse. Beskæftigelsesgraden var ret ens for grupperne i 2020. Med hensyn til uddannelse og indkomst halter indvandrere fra Mellemøsten og Nordafrika lidt bagefter de øvrige, mens Østeuropa oftere er i de højere indkomstgrupper end de øvrige. De, der er kommet fra Øvrige Afrika og Mellemøsten og Nordafrika, bor oftere i sogne med mange indvandrere. Afrikanerne har sjældnere ejerboliger.

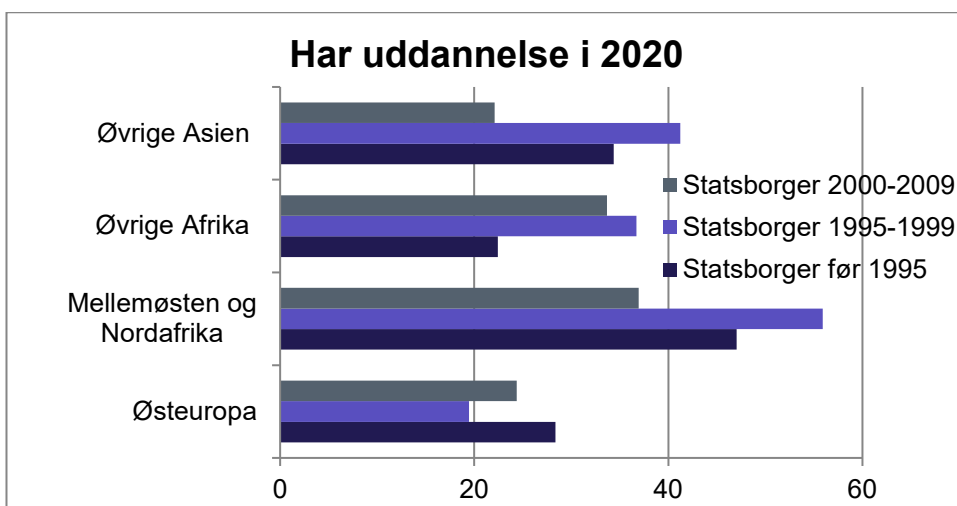
### 10.2.1 Effekten af statsborgerskab for indvandrere

I Figur 30 er vist den øgede sandsynlighed for, at personer med statsborgerskab, sammenlignet med ikke-statsborgere, har en indkomst i decil 5-10 i 2020.



Figur 30. Øget statistisk sandsynlighed (%) for, at personer med statsborgerskab har indkomst i decil 5-10 i 2020 sammenlignet med ikke-statsborgere 2020.

I alle de fire grupper er der større sandsynlighed for, at personer med statsborgerskab har en højere indkomst, end de der ikke har det, men mest for øvrige Afrika og for Mellemøsten og Nordafrika. Analysen bekræfter således lidt, at det, som vist i andre undersøgelser, især er indvandrere fra mindre udviklede lande, der har fordele af at få statsborgerskab. Det er dog lidt forskelligt, hvad tidspunktet for opnåelse af statsborgerskab betyder. For to af grupperne, Mellemøsten/Nordafrika og øvrige Afrika, er det statsborgerskab i 1995-99, som betyder mest. I de to andre, øvrige Asien og Østeuropa, er det statsborgerskab før 1995.

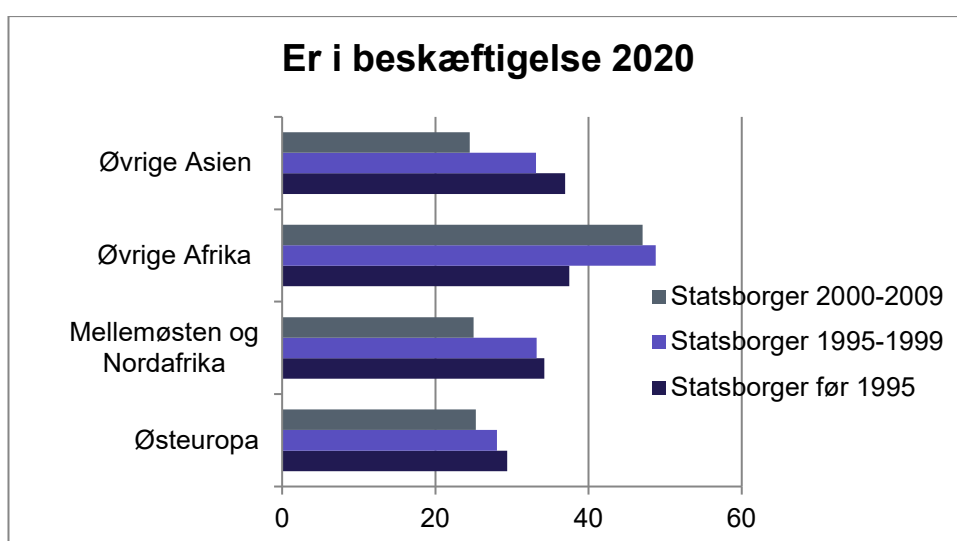


Figur 31. Øget statistisk sandsynlighed (%) for, at personer med statsborgerskab har kompetencegivende uddannelse i 2020 sammenlignet med ikke-statsborgere 2020.

I Figur 31 er vist den øgede sandsynlighed for, at personer med statsborgerskab, sammenlignet med ikke-statsborgere, har en kompetencegivende uddannelse. Igen er der positive

effekter af statsborgerskab, og her er effekten noget større for indvandrere fra Mellemøsten og Nordafrika end for de øvrige grupper. Det gælder især de der fik statsborgerskab i 1995-99.

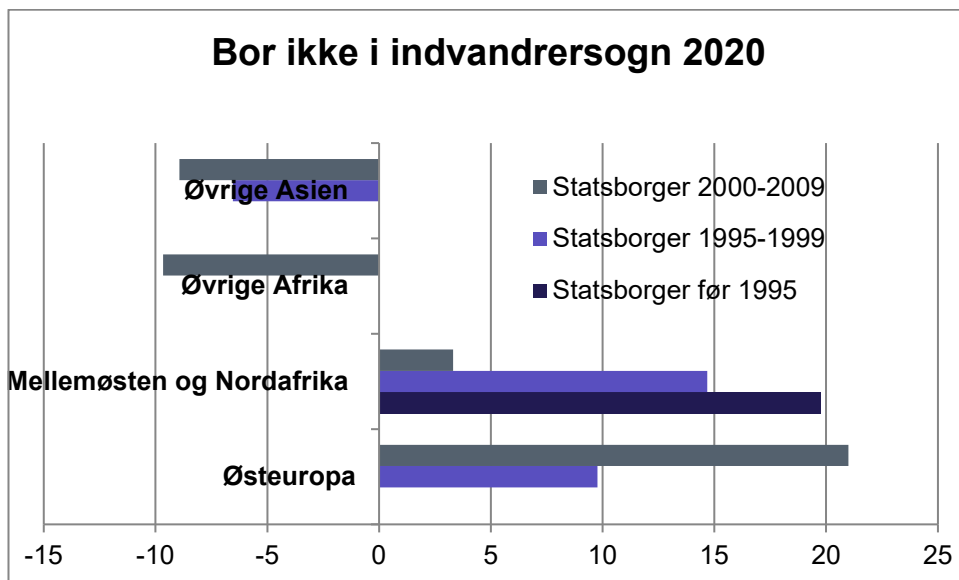
Figur 32 viser effekten af statsborgerskab på beskæftigelsen for personer, som ikke er pensionister eller studerende i 2020. I dette tilfælde er der den største effekt for indvandrere fra øvrige Afrika.



Figur 32. Øget statistisk sandsynlighed (%) for, at personer med statsborgerskab er i beskæftigelse i 2020 sammenlignet med ikke-statsborgere 2020.

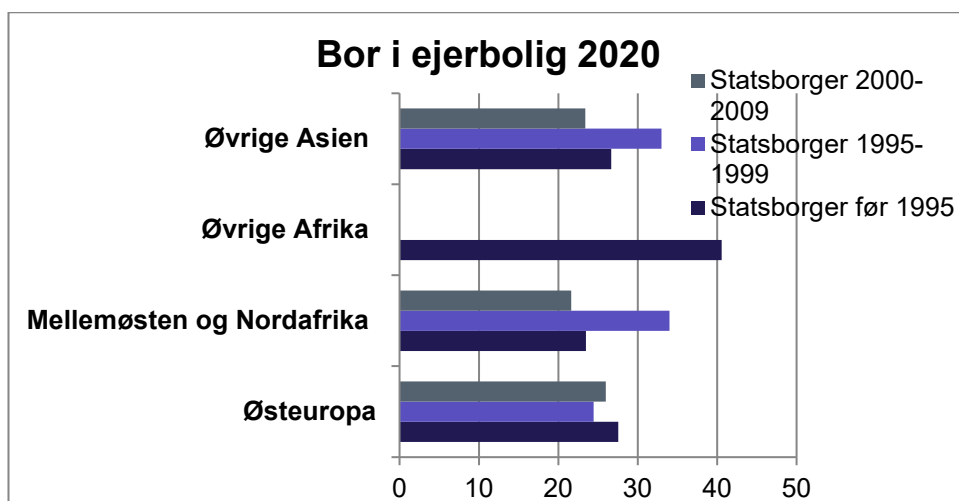
I alle fire indvandrergupper er der en positiv effekt af statsborgerskab på beskæftigelsen – lidt større for øvrige Afrika og lidt mindre for Østeuropa. For tre af grupperne gælder, at jo længere tid de har haft statsborgerskab, jo større effekt.

I Figur 33 undersøges effekten af statsborgerskab for, i hvor høj grad man bor i et sogn med en stor andel etniske minoriteter.



Figur 33. Øget statistisk sandsynlighed (%) for, at personer med statsborgerskab ikke bor i et sogn, der hører til de 10 pct. med den højeste andel etniske minoriteter, sammenlignet med ikke-statsborgere 2020.

Der er en del effekter, som ikke er signifikante. Det er kun for indvandrere fra Mellemøsten/Nordafrika og fra Østeuropa, der er en positiv effekt på lokaliseringen i forhold til områder med mange etniske minoriteter. For den første gruppe er det især de 'ældste' statsborgere, der sjældnere boede i indvandrersogne i 2020 i forhold til ikke-statsborgerne, men der er også mange af dem, der fik statsborgerskab i 1995-99, som adskiller sig. For de to øvrige indvandrergrupper er der en negativ effekt – statsborgerne, især dem der fik det i 2000-09 – bor oftere i indvandrersogne end ikke-statsborgerne.



Figur 34. Øget statistisk sandsynlighed (%) for at personer med statsborgerskab bor i ejerbolig i 2020 sammenlignet med ikke-statsborgere 2020.

For tre af grupperne er der en positiv effekt af statsborgerskab på boligejerskab. Det er igen de, der fik statsborgerskab i 1995-99, som har størst sandsynlighed for ejerboliger blandt indvandrere fra øvrige Asien og Mellemøsten og Nordafrika. For indvandrere fra øvrige Afrika er der kun en effekt for de ældste statsborgere, men den er til gengæld høj.

## BILAG. RESULTATER AF LOGISTISKE REGRESSIONSANALYSER

BILAG 1. HVEM HAVDE STATSBOGERSKAB I 1995? SAMMENLIGNING MED DE, DER IKKE FIK STATSBOGERSKAB I PERIODEN 1995-2020 (ODDS RATIOS) .....	59
BILAG 2. HVEM I 1995 POPULATIONEN FIK STATSBOGERSKAB 1995-99. SAMMENLIGNING MED DE, DER IKKE FIK STATSBOGERSKAB I PERIODEN 1995-2020 (ODDS RATIOS) .....	60
BILAG 3. ODDS RATIOS FRA SEKS LOGISTISKE REGRESSIONSANALYSER: SAMMENHÆNGEN MELLEM STATSBOGERSKAB I 2020 OG 1. INDKOMST I DECIL 5-10, 2. KOMPETENCEGIVENDE UDDANNELSE, 3. BESKÆFTIGELSE BLANDT IKKE-PENSIONISTER MV., 4. BOEDE I DECIL10 SOGNE MED FLEST ETNISKE MINORITETER, 5. BOEDE I SOGNE MED GNS INDKOMST BLANDT DECIL 1-4, OG 6. HAVDE EJERBOLIG. ....	61
BILAG 4. HVEM FIK STATSBOGERSKAB I HHV. 1995-99 OG 2015-2020, SAMMENLIGNET MED ALLE IKKE-STATSBORGERE VED STARTEN AF PERIODE. (ODDS RATIOS FRA LOGISTISK REGRESSION) .....	62
BILAG 5. ODDS RATIOS FRA SEKS LOGISTISKE REGRESSIONSANALYSER: SAMMENHÆNGEN MELLEM STATSBOGERSKAB I 2020 OG 1. INDKOMST I DECIL 5-10, 2. KOMPETENCEGIVENDE UDDANNELSE, 3. BESKÆFTIGELSE BLANDT IKKE-PENSIONISTER MV. FOR HHV. MÆND OG KVINDER	63
BILAG 6. DE SAMMENLIGNEDE 'STATSBORGERGRUPPER' FORDELT PÅ VARIABLENE I REGRESSIONSANALYSEN.....	65
Bilag 7. Populationen i 2015	67

Bilag 1. Hvem havde statsborgerskab i 1995? Sammenligning med dem, der ikke fik statsborgerskab i perioden 1995-2020 (odds ratios)

	Odds ratios		Odds ratios
Indvandret - 1985 (ref)		Østeuropa (ref)	
1986-89	0,11	Mellemøsten og østlige Asien	1,93
1990-92	0,02	Øvrige Afrika	3,99
1993-94	0,03	Øvrige Asien	5,73
Efterkommer	2,51	enlig uden børn (ref)	
Alder 18-25 år (ref)		enlig med børn	0,64
26-50 år	0,89	Par uden børn	0,53
51-67 år	0,67	Par med børn	0,41
68- år	2,22	Blandede	0,40
Indkomstdecil 1 (ref)		Kvinder	0,87
2	1,17	Har ejerbolig	1,63
3	1,12	Bor i sogn i decil 1-4	1,20
4	1,27	Bor i decil 10 sogn med etniske minoriteter	0,88
5	1,39	Hovedstadsområdet (ref)	
6	1,36	Store byer og omegn	1,22
7	1,44	Mellemkommuner	0,74
8	1,60	Yderkommuner	
9	1,89	Konstant	0,34
10	2,24	<b>Nagelkerke R Square</b>	<b>0,40</b>
I beskæftigelse	1,32		
Ukendt uddannelse (ref)			
Grundskole mv.	1,42		
Erhvervsuddannelse mv.	2,18		
Professions bachelor	3,00		
Videregående uddannelse	2,89		

Note: Alle viste resultater er signifikante indenfor 0.05 grænsen

Bilag 2. Hvem i 1995 populationen fik statsborgerskab 1995-99. Sammenligning med dem, der ikke fik statsborgerskab i perioden 1995-2020 (odds ratios)

Indvandret - 1985 (ref)		Østeuropa (ref)	
1986-89	0,11	Mellemøsten og østlige Asien	1,103
1990-92	0,02	Øvrige Afrika	0,75
1993-94	0,03	Øvrige Asien	1,572
Efterkommer	2,51	enlig uden børn (ref)	
Alder 18-25 år (ref)		enlig med børn	0,903
26-50 år	0,89	Par uden børn	
51-67 år	0,67	Par med børn	0,789
68- år	2,22	Blandede	0,622
Indkomstdecil 1 (ref)		Kvinder	0,758
2	1,17	Har ejerbolig	
3	1,12	Bor i sogn i decil 1-4	
4	1,27	Bor i decil 10 sogn med etniske minoriteter	0,844
5	1,39	Hovedstadsområdet (ref)	
6	1,36	Store byers omegn	1,544
7	1,44	Mellemkommuner	1,275
8	1,60	Yderkommuner	1,599
9	1,89	Konstant	0,31
10	2,24	<b>Nagelkerke R Square</b>	<b>0,236</b>
I beskæftigelse	1,32		
Ukendt uddannelse (ref)			
Grundskole mv.	1,175		
Erhvervsuddannelse mv.	1,218		
Professions bachelor	1,705		
Videregående uddannelse	1,84		

Note: Alle viste resultater er signifikante indenfor 0.05 grænsen

Bilag 3. Odds ratios fra seks logistiske regressionsanalyser: Sammenhængen mellem statsborgerskab i 2020 og hhv. 1. indkomst i decil 5-10, 2. kompetencegivende uddannelse, 3. beskæftigelse blandt ikke-pensionister mv., 4. boede i decil10 sogne med flest etniske minoriteter, 5. boede i sogne med GNS-indkomst blandt decil 1-4, og 6. havde ejerbolig.

	1. Indkomst i decil 5-10	2. Har uddannelse	3. I beskæftigelse	4. I indiv. Sogn	5. I fattigt sogn	6. Har ejerbolig
Ikke statsborger 2020 (ref)						
Statsborger før 1995	2,104	2,563	2,157	0,735	0,813	1,72
Statsborger 1995-1999	2,162	2,835	1,929	0,829	0,779	1,909
Statsborger 2000-2009	1,82	1,921	1,674		0,846	1,533
Statsborger 2010-2019	1,376	1,54	1,317			1,154
Indvandret - 1985 (ref)						
1986-89		0,832	0,944			0,894
1990-92	1,113	0,843	1,068			0,898
1993-94	1,478		1,144			
Efterkommer	1,331	1,492		0,747	0,89	0,815
Alder 1995 18-25 år (ref)						
26-50 år	0,417	0,604	0,522		1,081	0,652
51-67 år	0,114	0,236	0,418		1,092	0,409
68- år	0,129	0,082				0,448
Indkomstdecil i 1995	1,964	0,983	1,1		0,99*	1,065
I beskæftigelse	2,817	1,271	1,988	0,796	0,797	1,704
Ukendt uddannelse 1995 (ref)						
Grundskole mv.		0,512	1,049	1,04*		
Erhvervsuddannelse mv.	1,081	13,704	1,206	0,951	0,949	1,08
Professions bachelor	1,122	17,041	1,303	0,906	0,872	1,24
Videregående uddannelse		20,762	1,212	0,874	0,842	1,334
Fra Østeuropa (ref)						
Mellemøsten og østlige Asien	0,688	0,855		1,633	1,05*	
Øvrige Afrika	0,877	0,842		2,064	1,569	0,328
Øvrige Asien	0,727	0,788		1,301		1,309
enlig uden børn 1995 (ref)						
enlig med børn	0,663	0,709	0,889	1,145		0,792
Par uden børn		0,838	1,411	1,164		1,382
Par med børn	0,54	0,586		1,417	1,08	1,329
Blandede	0,771	0,649	1,177	1,295	1,071	1,463
Kvinder	0,909	1,166	0,661	0,951	0,892	1,156
Have ejerbolig 1995	1,301	1,225	1,241	0,865	0,801	2,763
Boede i sogn i decil 1-4 1995	0,935	0,95*		0,908	2,752	0,789
Boede i decil 10 sogn med etniske minoriteter	0,935	0,937	0,951	3,986	1,533	0,869

Boede i Hovedstadsområdet 1995 (ref)						
Store byers omegn	0,943		0,621		2,598	1,522
Mellemkommuner	0,878	0,832	0,669	0,493	2,106	1,826
Yderkommuner		0,767	0,715	0,501	3,958	1,726
Konstant	0,224	0,603	0,707	0,305	0,44	0,15
Nagelkerke R Square	0,447	0,475	0,161	0,212	0,186	0,176

Note: Alle viste resultater indenfor 0.05 signifikansgrænsen, undtagen de \* mærkede som er 0.05 - 0.1.

Bilag 4. Hvem fik statsborgerskab i hhv. 1995-99 og 2015-2020, sammenlignet med alle ikke-statsborgere ved starten af periode. (odds ratios fra logistisk regression)

Situation ved start	1995-99	2015-19		1995-99	2015-19
0-4 år (ref)			Østeuropa (ref)		
5-9 år	4,36	16,66	Mellemøsten og østlige Asien	1,13	1,63
10+ år	2,34	21,48	Øvrige Afrika	0,65	1,52
Efterkommer	21,54	14,06	Øvrige Asien	1,64	0,88
Alder 18-25 år (ref)			enlig uden børn (ref)		
26-50 år	0,81	0,31	enlig med børn	0,95	
51-67 år	0,22	0,20	Par uden børn	0,88	1,17
68- år	0,06	0,14	Par med børn	0,80	1,41
Indkomstdecil 1 (ref)			Blandede	0,61	
2	0,99		Kvinder	0,75	1,40
3	1,17	1,13	Har ejerbolig	0,86	1,13
4	1,16	1,33	Bor i sogn i decil 1-4		
5	1,30	1,36	Bor i decil 10 sogn med etniske minoriteter		0,93
6	1,44	1,67	Hovedstadsområdet (ref)		
7	1,37	2,41	Store byers omegn	1,53	1,54
8	1,25	2,27	Mellemkommuner	1,25	1,20
9	1,53	2,77	Yderkommuner	1,53	1,02
10	1,24	3,49	Konstant	0,115	0,003
I beskæftigelse	1,26	1,45	Nagelkerke R Square	0,211	0,242
Ukendt uddannelse (ref)					
Grundskole mv.	1,26	1,73			
Erhvervsuddannelse mv.	1,29	2,21			
Proff. bachelor	1,75	3,84			
Videregående udd.	1,93	4,28			

Note: Alle viste resultater indenfor 0.05 signifikansgrænsen

Bilag 5. Odds ratios fra seks logistiske regressionsanalyser: Sammenhængen mellem statsborgerskab i 2020 og 1. indkomst i decil 5-10, 2. kompetencegivende uddannelse, 3. beskæftigelse blandt ikke-pensionister mv. for hhv. mænd og kvinder

	Indkomst i decil 5-10		Har uddannelse		I beskæftigelse	
	Mænd	Kvinder	Mænd	Kvinder	Mænd	Kvinder
Ikke statsborger 2020 (ref)						
Statsborger før 1995	1,925	2,285	2,195	2,879	1,956	2,477
Statsborger 1995-1999	1,954	2,419	2,345	3,336	1,764	2,151
Statsborger 2000-2009	1,772	1,877	1,574	2,279	1,626	1,731
Statsborger 2010-2019	1,333	1,406	1,427	1,667	1,23	1,404
Indvandret - 1985 (ref)						
1986-89			0,814	0,82	0,939	
1990-92		1,171	0,852	0,829		1,12
1993-94	1,263	1,576				1,176
Efterkommer	1,442	1,233	1,594	1,358		
Alder 18-25 år (ref)						
26-50 år	0,431	0,415	0,674	0,554	0,523	0,529
51-67 år	0,111	0,116	0,258	0,23		0,169
68- år	0,083	0,142	0,122	0,068		
Indkomstdecil 1995	2,126	1,783		0,971	1,129	1,047
I beskæftigelse	2,625	3,067	1,158	1,428	1,978	1,916
Ukendt uddannelse (ref)						
Grundskole mv.		1,064	0,408	0,641	1,065	
Erhvervsuddannelse mv.	0,917	1,242	12,582	14,744	1,081	1,344
Proff. bachelor		1,27	13,047	24,472	1,243	1,361
Videregående udd.	0,812	1,338	17,284	26,453		1,444
Østeuropa (ref)						
Mellemøsten og østlige Asien	0,777	0,663		0,818		0,875
Øvrige Afrika			0,84			
Øvrige Asien		0,7		0,652	1,145	
enlig uden børn (ref)						
enlig med børn	0,57	0,641	0,633	0,658		0,583
Par uden børn			0,855	0,737	1,583	
Par med børn	0,524	0,509	0,618	0,52	1,101	0,604
Blandede	0,783	0,692	0,677	0,585	1,219	0,814
Havde ejerbolig 1995	1,356	1,27	1,237	1,23	1,159	1,366
Boede i sogn i decil 1-4 1995		0,924		0,912		
Boede i decil 10 sogn med etniske minoriteter		0,91		0,932		0,918
Hovedstadsområdet (ref)						

Store byers omegn		0,88			0,647	0,598
Mellemkommuner	0,897	0,85	0,844	0,808	0,655	0,688
Yderkommuner				0,757	0,711	0,719
Konstant	0,176	0,281	0,604	0,739	0,591	0,819
Nagelkerke R Square	0,477	0,389	0,489	0,462	0,135	0,149

Note: Alle viste resultater indenfor 0.05 signifikansgrænsen

Bilag 6. De sammenlignede 'statsborgergrupper' fordelt på variablene i regressionsanalysen

	Statsbor- ger før 1995	Statsbor- ger 1995- 1999	Statsbor- ger 2000- 2009	Statsbor- ger 2010- 2019	Ikke statsbor- ger 2020	Alle
- 1985	75%	27%	20%	14%	44%	41%
1986-89	13%	48%	25%	24%	24%	26%
1990-92	1%	17%	33%	34%	22%	19%
1993-94	1%	1%	20%	26%	10%	9%
Efterkommer	10%	7%	1%	1%	1%	4%
I alt	100%	100%	100%	100%	100%	100%
<b>Aldersgruppe 1995</b>						
18-25 år	24%	30%	33%	38%	23%	27%
26-50 år	69%	68%	65%	59%	68%	67%
51-67 år	7%	2%	2%	3%	9%	5%
68- år	0%	0%	0%	0%	0%	0%
I alt	100%	100%	100%	100%	100%	100%
I beskæftigelse 1995	53%	41%	29%	26%	30%	37%
<b>Uddannelse 1995</b>						
Ukendt	18%	19%	17%	19%	26%	21%
Grundskole mv.	49%	50%	47%	44%	47%	48%
Erhvervsuddannelse mv.	23%	21%	24%	25%	20%	22%
Proff. bachelor	7%	6%	7%	8%	4%	6%
Videregående udd.	3%	4%	4%	5%	2%	3%
I alt	100%	100%	100%	100%	100%	100%
<b>Oprindelsesland</b>						
Østeuropa	8%	10%	8%	9%	14%	10%
Mellemøsten og østlige Asien	54%	52%	53%	46%	65%	57%
Øvrige Afrika	5%	3%	8%	14%	4%	5%
Øvrige Asien	33%	34%	30%	31%	17%	27%
I alt	100%	100%	100%	100%	100%	100%
Mand	61%	58%	47%	44%	47%	52%
Kvinde	39%	42%	53%	56%	53%	48%
Lejebolig	74%	84%	85%	85%	85%	83%
Ejerbolig	26%	16%	15%	15%	15%	17%
I sogn i indkomstdecil 1-4 I 1995	57%	58%	60%	63%	56%	58%
I decil 10 sogn med etn. min1995	45%	42%	45%	47%	51%	46%
<b>Bopæl i 1995</b>						
Hovedstadsområdet	64%	54%	55%	56%	71%	62%

Store byers omegn	21%	23%	24%	24%	14%	20%
Mellemkommuner	12%	19%	18%	17%	14%	15%
Yderkommuner	2%	4%	3%	3%	2%	3%
I alt	100%	100%	100%	100%	100%	100%

Bilag 7. Populationen i 2015

	Forde- ling		Forde- ling
<b>Opholdstid</b>		<b>Oprindelsesland</b>	
0-4 år	28%	EU og Vestlige lande	39%
5-9 år	12%	Østeuropa	13%
10+ år	49%	Mellemøsten og østlige Asien	26%
Efterkommer	11%	Øvrige Afrika	5%
	100%	Øvrige Asien	16%
<b>Aldersgruppe 2015</b>		I alt	100%
18-25 år	19%	<b>Familietype</b>	
26-50 år	56%	enlig uden børn	14%
51-67 år	18%	enlig med børn	5%
68- år	7%	Par uden børn	18%
I alt	100%	Par med børn	28%
<b>Indkomstdecil</b>		Blandede	35%
1	27%		100%
2	11%	Mand	50%
3	11%	Kvinde	50%
4	10%	Lejebolig	70%
5	10%	Ejerbolig	30%
6	8%	I sogn i indkomstdecil 1-4 I 2015	48%
7	7%	I decil 10 sogn med etniske minoriteter 2015	27%
8	6%	<b>Bopæl i 2015</b>	
9	5%	Hovedstadsområdet	53%
10	5%	Store byers omegn	19%
	100%	Mellemkommuner	22%
I beskæftigelse 2015	56%	Yderkommuner	6%
<b>Uddannelse 2015</b>		I alt	100%
Ukendt	33%		
Grundskole mv.	29%		
Erhvervsuddannelse mv.	20%		
Proff. bachelor	10%		
Videregående udd.	7%		
I alt	100%		

## 11 LITTERATUR

- Arendt j. N., Ku H. og Dustmann C. Permanent Residency and Refugee Immigrants' Skill Investment. Study Paper No. 161, The ROCKWOOL Foundation Research Unit
- Avitabile, C., Clots-Figueras I. and Masella P. 2013. The effect of birth right citizenship on parental integration outcomes. *Journal of Law and Economics* 56:3: 777–810
- Bech E. C., Kriegbaum Jensen K., Mouritsen P. og Vincents Olsen T. 2017. Hvem er folket? Flygtninge og adgangen til dansk statsborgerskab. *politica*, 49. årg. nr. 3 2017, 227-248
- Bevelander, P. & Pendakur, R. 2012. *Citizenship acquisition, employment prospects and earnings: Comparing two cool countries*. Working paper, Robert Schuman Centre, Florence
- Bevelander, P. & Veenman, J. 2008. Naturalization and socioeconomic integration: The case of the Netherlands. In: P. Bevelander & D. DeVoretz (Eds.) *The economics of citizenship*. Holmbergs, Malmo: MIM/Malmo University.
- Bevelander, P., & Veenman, J. 2006. Naturalization and employment integration of Turkish and Moroccan immigrants in the Netherlands. *Journal of International Migration and Integration*, 7(3), 327–349.
- Bhatti, Y. og Hansen, K. M. 2017. Valgdeltagelsen blandt ikke-vestlige indvandrere og efterkommere. *Politica* 49 (3): 249-272
- Bratsberg, B. & Raaum, O. 2011. The labor market outcomes of naturalized citizens in Norway. In: OECD, *Naturalization: A passport for the better integration of immigrants?* OECD Publications, pp. 184–210.
- Chiswick, B. 1978. The effect of Americanization on the earnings of foreign-born men. *The Journal of Political Economy*, 86, 897–921.
- Constant, A., Gataullina, L. and Zimmerman, K. 2007. *Naturalization Proclivities, Ethnicity and Integration*. Berlin: Institute for the Study of Labor, IZA discussion paper, 3260.
- Engdahl, M. 2011. *The impact of naturalization on Labor Market Outcomes in Sweden*. In: *Naturalization: A passport for the better integration of immigrants?* OECD Publications, pp. 100–132.
- Ersanillia E og Koopmans R. 2010. Rewarding Integration? Citizenship Regulations and the Socio-Cultural Integration of Immigrants in the Netherlands, France and Germany. *Journal of Ethnic and Migration Studies*, 36: 5, 773 — 791
- Ersbøll E. 2015. *Report on Citizenship Law: Denmark*. EUDO Citizenship Observatory
- Felfe C., Kocher M. G., Rainer H. and Saurer J. 2020. More Opportunity, More Cooperation? The Behavioural Effects of Birth right Citizenship on Immigrant Youth. Why birth right Citizenship Matters for Immigrant Children: Short- and Long-Run Impacts on Educational Integration. *Journal of Labor Economics* 38(1): 143-182

- Garly Andersen L., Ersbøll E., Keller K., Munkholm M. C., Krusaa N. M. og Maskell A. 2021. *Fremmed i eget land? Adgang til dansk statsborgerskab for børn og unge, der er født og/eller opvokset i Danmark*. Institut for Menneskerettigheder
- Gathmann C. 2015. Naturalization and citizenship: Who benefits? *Liberalizing access to citizenship has labor market benefits for immigrants and can improve their assimilation*. IZA World of Labor 2015: 125
- Hainmueller J., Hangartner D. and Ward D. 2019. The effect of citizenship on the long-term earnings of marginalized immigrants: Quasi-experimental evidence from Switzerland. *Sci. Adv.* 5, eaay1610
- Hayfron, J. E. (2008). The economics of Norwegian citizenship. In P. Bevelander & D. DeVoretz (Eds.), *The economics of citizenship*. Holmbergs, Malmö: MIM/Malmö University.
- Helgertz J., Bevelander P. and Tegunimataka A. 2014. Naturalization and Earnings: A Denmark–Sweden Comparison. *Eur J Population* 30:337–359
- Hoxhaj R., Vink M. and Breuer T. 2020. Immigrant Naturalisation, Employment and Occupational Status in Western Europe. *Frontiers in Sociology, Volume 5 | Article 70*
- Kriegbaum Jensen K. and Nielsen L. 2021. Reconciling automatic and conditional immigrant Naturalisation. *Journal of Ethnic and Migration Studies*, VOL. 47, NO. 1, 208–226
- Lancee, B. (2010). The economic returns of immigrants' bonding and bridging social capital: The case of The Netherlands. *International Migration Review*, 44(1), 202–226.
- Leclerc C., Vink M. and Schmeets H. 2021. Citizenship acquisition and spatial stratification: Analysing immigrant residential mobility in the Netherlands. *Urban Studies* 1–18
- Pendakur R. and Bevelander P. 2014. Citizenship, enclaves and earnings: comparing two cool countries, *Citizenship Studies*, 18:3-4, 384-407
- Peters F. Schmeets H and Vink M. 2020. Naturalisation and Immigrant Earnings: Why and to Whom Citizenship Matters European. *Journal of Population* 36:511–545
- Schultz-Nielsen M. L. 2019. *Immigrants' assimilation depending on residence type*. Study Paper No. 140 The ROCKWOOL Foundation Research Unit
- Simonsen K. B. 2017a. Integration af indvandrere i Danmark. *politica*, 49. årg. nr. 3, 207-226
- Simonsen K. B. 2017b. Does citizenship always further Immigrants' feeling of belonging to the host nation? A study of policies and public attitudes in 14 Western democracies. *Comparative Migration Studies* 5:3
- Skifter Andersen H., 2016. Spatial assimilation? The development in immigrants' residential career with duration of stay in Denmark, *Journal of Housing and the Built Environment* 31 (2), pp. 297-320
- Skifter Andersen H., Magnusson Turner L. and Søholt S., 2013. The Special Importance of Housing Policy for the Housing Situation of Ethnic Minorities. Evidence from a Comparison of Four Nordic Countries, *International Journal of Housing Policy* 13 (1), pp. 20-44
- Skifter Andersen, 2019. *Ethnic spatial segregation in European cities*. Abingdon; New York: Routledge. 264 sider.
- Steinhardt M. 2012. Does citizenship matter? The economic impact of naturalizations in Germany. *Labour Economics* vol. 19, issue 6, 813-823

Tegunimataka A., Vink M. and Peters F. 2020. Conditioning the Citizenship Premium: Naturalization Reform and Immigrant Employment in Denmark, the Netherlands, and Sweden. *Extended Abstract to The European Population Conference 2020*

Vink M., Tegunimataka A., Peters F. and Bevelande P. 2021. Long-Term Heterogeneity in Immigrant Naturalization: The Conditional Relevance of Civic Integration and Dual Citizenship. *European Sociological Review* (under udgivelse)

Denne publikation undersøger de langsigtede konsekvenser af, at indvandrere har fået statsborgerskab. Den er baseret på data om en gruppe indvandrere, der befandt sig i Danmark i 1995. Det undersøges, om de indvandrere, der fik statsborgerskab i 1995-99, har klaret sig bedre mht. uddannelse, beskæftigelse og indkomst end de, der ikke fik det. Det undersøges også om statsborgerskab har haft betydning for deres bosætning – om de oftere bor i ejerboliger, sjældnere i byområder med mange etniske minoriteter, og oftere i byområder med en højere gennemsnitsindkomst.



**BUILD**  
AALBORG UNIVERSITET