

Aalborg Universitet



Park/Borgerundersøgelse – Jomfru Ane Parken, august 2011

Harder, Henrik; Jensen, Anders Sorgenfri; Thuesen, Niels; Askholm, Liv

Publication date:
2011

Document Version
Tidlig version også kaldet pre-print

[Link to publication from Aalborg University](#)

Citation for published version (APA):

Harder, H., Jensen, A. S., Thuesen, N., & Askholm, L., (TRANS.) (2011). Park/Borgerundersøgelse – Jomfru Ane Parken, august 2011. Institut for Arkitektur og Medieteknologi.

General rights

Copyright and moral rights for the publications made accessible in the public portal are retained by the authors and/or other copyright owners and it is a condition of accessing publications that users recognise and abide by the legal requirements associated with these rights.

- Users may download and print one copy of any publication from the public portal for the purpose of private study or research.
- You may not further distribute the material or use it for any profit-making activity or commercial gain
- You may freely distribute the URL identifying the publication in the public portal -

Take down policy

If you believe that this document breaches copyright please contact us at vbn@aub.aau.dk providing details, and we will remove access to the work immediately and investigate your claim.

JOMFRU ANE PARKEN



KOLOFON

Institut for Arkitektur, Design og Medieteknologi
Aalborg Universitet
ISSN nr. 1603-6204
Skriftserie: 55

Helpark 2 – DUS:
Brugerundersøgelse – Jomfru Ane Parken, august 2011

Udgiver:
Aalborg Universitet

Redaktion:
Henrik Harder, Anders Sorgenfri Jensen

Sproglig bearbejdning:
Liv Askholm

Grafisk formgivning:
Niels Thuesen

Omslag:
Park og Natur, Aalborg Kommune

Foto:
Michael Vestergaard Thomsen

Kort:
Anders Sorgenfri Jensen



INDHOLDSFORTEGNELSE

INTRODUKTION

| | |
|--|-------------------|
| 1: HOVEDRESULTATERNE FRA BRUGERUNDERSØGELSE AF JOMFRU ANE PARKEN AALBORG, AUGUST 2011 | s. 6 - 7 |
| 2: UNDERSØGELSESETUP | s. 8 |
| 3: VEJRFORHOLDENE MM. PÅ UNDERSØGELSESDAGENE | s. 9 |
| 4: RESULTATER AF BRUGERUNDERSØGELSE AF JOMFRU ANE PARKEN, AUGUST 2011 | |
| 4.1: OVERORDNET KARAKTERISTIK AF RESPONDENTERNE | s. 10 |
| 4.2: TIDSRUM FOR OPHOLD I PARKEN | s. 10 |
| 4.3: FORMÅL MED OPHOLD OG AKTIVITETER I PARKEN | s. 11 |
| 4.4: AKTIVITETER I PARKEN | s. 11 |
| 4.5: PARKENS DRIFT OG PLEJE | s. 12 |
| 4.6: PARKENS ELEMENTER | s. 12 |
| 4.6: HOLDNING TIL MULIGHED FOR UDØVELSE AF FRITIDSAKTIVITETER | s. 13 |
| 5: GEOGRAFISKE ANALYSER | |
| 5.1: RESPONDENTERNES OPHOLD | s. 14 - 15 |
| 5.2: TIDSINTERVAL FOR MARKANTE HOTSPOTS | s. 16 - 17 |
| 5.3: PARKENS ATTRAKTIVITET – AFSTANDEN MELLEM PARK OG RESPONDENTENS ADRESSE | s. 18 - 19 |
| REFERENCELISTE | s. 20 |
| BILAG | s. 20 - 40 |

INTRODUKTION

Nærværende rapport er produktet af et forsknings-udviklings samarbejde mellem Aalborg Kommune og forskningsgruppen Det Mangfoldige Byrum (DMB) ved Aalborg Universitet. Formålet med samarbejdet er at foretage en måling af brugen og tilfredsheden blandt Aalborgs borgere med hensyn til 3 af byens parkområder. Undersøgelserne er gennemført i august og primo september 2011 på henholdsvis en hverdag og en weekenddag. Denne rapport omhandler Jomfru Ane Parken og indeholder dels en beskrivelse af fremgangsmåde samt en afrapportering af resultaterne.



1: HOVEDRESULTATERNE FRA BRUGERUNDER- SØGELSE AF JOMFRU ANE PARKEN, AALBORG, AUGUST/SEPTEMBER 2011

Følgende er en opsummering af hovedresultaterne fra brugerundersøgelsen af Jomfru Ane Parken.

Undersøgelsen blev gennemført hhv. onsdag den 31. august 2011 og lørdag den 3. september 2011. Begge dage havde overordnet set godt vejr med omkring 20 °C uden byger.

Eftersom det kun var en andel af de personer, der gik ind i parken, som deltog i undersøgelsen, bruges to betegnelser – respondenter og parkbesøgende. Respondenter omfatter de personer, der indvilligede i at deltage i undersøgelsen, mens parkbesøgende er en fællesbetegnelse for alle personer, der gik ind i parken – uanset om de ville deltage, og uanset om de overhovedet blev spurgt eller ej.

Der blev registreret i alt 9.279 parkbesøgende – heraf 562 respondenter fordelt på 257 kvinder og 305 mænd. Den gennemsnitlige alder for respondenterne var 44,4 år. Jomfru Ane Parken har en meget høj attraktivitet. Først ved en afstand på over 5 km dækker man et område, der inkluderer størstedelen (75 %) af respondenternes bopælsadresser.

Jomfru Ane Parken besidder det mest mangfoldige befolkningsbillede af de tre undersøgte parker i parkundersøgelserne lavet af AAU i 2011. Området besøges af alle aldersgrupper og alle befolkningslag og bliver brugt til utallige aktiviteter (dans, boldspil, forskellige former for gøgl, almindeligt løb, skateboardløb og rulleskøjteløb), kortere og længere stillesiddende ophold (frokostpauser, fyraftensøl) og meget mere.

Generelt set forekommer parken primært som et sted, der besøges i forbindelse med arrangementer og som gennemgangsområde, da parken indgår som en del af det område, der kaldes Aalborg Centrale Havnefront indviet foråret 2010. Arrangementer omfatter både offentlige udstillinger, koncerter e.l., samt mindre, private aftaler om at mødes. Dette bevirker bl.a. en mindre forekomst af hundeluffere. Af samme grund er Jomfru Ane Parken meget følsom i forhold til vejrforhold. Der er således en markant forskel på besøgsantallet ved solskinsdage i forhold til regnvejrsdage. Endvidere er Jomfru Ane Parken mere følsom overfor vind på grund af sin åbne beliggenhed ud mod Limfjorden. Derfor vil kraftige vindstyrker have en større, negativ indflydelse på besøgstallet i Jomfru Ane Parken i forhold til Aalborgs øvrige parker.

Til sidst skal bemærkes, at undersøgelsens resultater ikke er repræsentative for alle årets dage. Netop fordi parkens brug er så tæt forbundet med vejret og arrangementer, vil antallet af brugere svinge meget fra dag til dag og fra årstid til årstid. Resultaterne skal derfor i højere grad betragtes som en stikprøve af, hvordan parken bliver brugt på en hverdag og en weekenddag i en af sommermånederne.

På baggrund af antallet af parkbesøgende i undersøgelsesdagene anslåes det årlige besøgstal at være 861.618. Dette tal er korrigeret i forhold til den forventede forskel mellem hverdag og weekend samt de forskellige årstider.





2: UNDERSØGELSESETUP

Undersøgelsen består af to delelementer – hhv. en GPS-baseret tracking og et spørgeskema. Begge dele blev udført af de af parkens gæster, der indvilligede i at deltage i undersøgelsen.

Rekrutteringen af respondenter blev foretaget af et korps af undersøgelsesrepræsentanter, som var stationeret ved et udvalg af parkens indgange efter forudgående aftale med Aalborg Kommune.

Jomfru Ane Parken skiller sig ud fra Aalborgs øvrige parker, idet den kun består af et lille grønt areal med små stier, bænke og blomsterkasser. Dette grønne areal fungerer som en del af et større åbent byrum, som igen udgør en del af Aalborg Centrale Havnefront, der har nær beliggenhed til byens butiks- og cafécentrum. Eftersom parken således er meget lille, har meget flydende grænser og indgår som en del af havnefronten, er undersøgelsen foretaget ved en afgrænsning, der dækker den del af havnefronten, som parkområdet er en naturlig del af. Betegnelsen "Jomfru Ane Parken" refererer således til hele dette område, som dækker et areal på ca. 18.000 m².

Posterne, hvor de parkbesøgende blev anmodet om at deltage i undersøgelsen, blev fastlagt efter et kompromis mellem at dække de områder, hvor der var en intensiv trafik samt at dække Jomfru Ane Parkens omkreds så godt som muligt. Da Jomfru Ane Parken er meget besøgt, blev der lejlighedsvist foretaget rokader for at akkommodere stigende tilstrømning af parkbesøgende. Således kunne der på visse tidspunkter være op til fem undersøgelsesrepræsentanter stationeret ved en post, mens der kun var placeret én ved en anden. Angivelse af poster, hvor undersøgelsesrepræsentanterne bemandede indgangene, kan ses på kortet i bilag A.

Selve rekrutteringen foregik ved, at undersøgelsesrepræsentanterne kontaktede borgere under deres færd ind i parken. Ved positiv respons gennemførtes indledningsvis et interview omkring brugen og tilfredsheden af parken. Dette foregik som et web-baseret spørgeskema, som undersøgelsesrepræsentanterne havde adgang til ved hjælp

af tablet-computere. Efter endt interview blev respondenterne udstyret med en håndholdt GPS-modtager, som respondenterne blev bedt om at bære under hele parkopholdet og aflevere ved en af de bemandede udgange efter endt ophold. Ved negativ respons blev den besøgende anmodet om i stedet at besvare tre korte spørgsmål, og hvis den besøgende helt nægtede enhver kontakt, blev dette noteret.

Udover anmodningen om deltagelse blev der sideløbende gennemført en optælling af, hvor mange besøgende der gik ind i parken via de respektive indgange.

Med henblik på at gøre den indsamlede data så konsistent som mulig blev der ikke givet mulighed for at deltage i GPS-undersøgelsen eller spørgeskemaundersøgelsen særskilt. Et interview med en respondent tog i gennemsnit 10 minutter. På grund af tablet-computerne som medie var forholdet mellem antallet af respondenter, der kunne gennemføre undersøgelsen, og antallet af undersøgelsesrepræsentanter 1:1. Dette medførte, at det under myldretidsperioder ikke var muligt at anmode samtlige besøgende. Dette forhold kombineret med en deltagelsesprocent på de anmodede på ca. 45 procent bevirker, at undersøgelsens resultater skal opfattes som en stikprøve med de begrænsninger i det organisatoriske setup, der gør sig gældende. På grund af disse forhold blev der ikke pålagt en systematik i, hvor mange parkbesøgende (f.eks. hver femte) der skulle anmodes om at deltage. I stedet blev så mange parkbesøgende som muligt spurgt for at undgå, at en potentiel respondent gik ind i parken uden først at være blevet hørt.

Som nævnt i indledningen blev undersøgelsen gennemført på både en hverdag og en weekenddag med henblik på at udlede og kortlægge ligheder og forskelle i parkens brug på hverdage kontra weekender. For begge dages vedkommende startede undersøgelsen klokken 10:00 og sluttede klokken 18:00. Den sidste time fra 17:00 til 18:00 blev brugt som en afslutningsperiode, hvor der ikke blev gennemført flere interviews, og hvor tiden primært gik med at afvente aflevering af de sidste GPS-modtagere, som var i brug blandt respondenterne.

3: VEJRFORHOLDENE MM. PÅ UNDERSØGELSESDAGENE

Tidligere praktiske erfaringer [Jensen, F.S. og Guldager, S.] med parkundersøgelser viser, at vejrforholdene spiller en væsentlig rolle i forbindelse med brugen af parker i Danmark. Er der solskin i løbet af dagen, opholder flere mennesker sig udendørs, og især rekreative aktiviteter henlægges til parkerne. Ved særligt godt og varmt vejr vil strande og andre lokaliteter med beliggenhed længere fra bopælen fremstå som mere attraktive tilbud end parker. Såfremt der er tale om heldagsregn, vind af kulingstyrke mm., er den tydelige tendens, at folk ikke kommer i parkerne. Derudover varierer den enkelte parks besøgsantal erfaringsmæssigt af, om der bliver gennemført større arrangementer eller lignende andre steder i byen. For alle disse forhold gælder dog, at der kan forekomme regionale variationer.

Jf. ovenstående blev undersøgelserne tilstræbt gennemført

på "normaldage" – dvs. henholdsvis en hverdag og en weekenddag, hvor vejrforholdene ikke var ekstreme, og hvor der ikke foregik et større arrangement andetsteds i byen. Efter aftale med Aalborg Kommune blev undersøgelserne gennemført hhv. onsdag den 31. august og lørdag den 3. september. Det skal bemærkes, at der på weekenddagen foregik flere arrangementer med delvis tilknytning til Jomfru Ane Parken (Aalborg i rødt, Kulturnat, Limfjordskrydseren, Ferrari Parade). Hvor disse arrangementer har tiltrukket en del parkbesøgende, skal det samtidig bemærkes, at der stort set ikke findes en weekenddag i sommermånederne, hvor der ikke forekommer et arrangement i nær tilknytning til Jomfru Ane Parken. Derfor kan resultaterne stadig betragtes som værende indsamlet på en "normaldag". For yderligere oplysninger om vejrforholdene på de pågældende dage se bilag C.



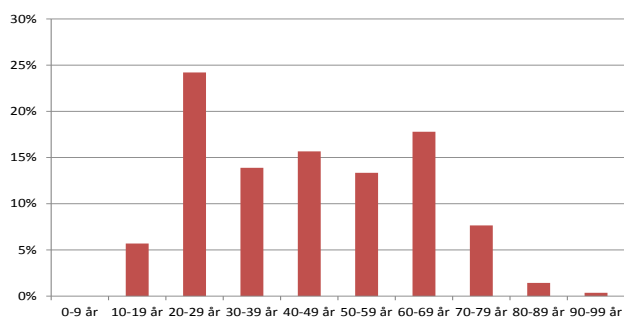
4: RESULTATER AF BRUGERUNDERSØGELSE AF JOMFRU ANE PARKEN I AALBORG, AUGUST/SEPTEMBER 2011

4.1: OVERORDNET KARAKTERISTIK AF RESPONDENTERNE

Antallet af respondenter i undersøgelsen af Jomfru Ane Parken beløber sig til i alt 562. Der er i alt foretaget nægterundersøgelser af 275, hvor 418 nægtede enhver kontakt. Totalt set er der optalt 9.279 parkbesøgende. Årsagen til den store forskel i antallet af adspurgte og antallet af parkbesøgende er, at der generelt set var en høj frekvens på antallet af parkbesøgende, hvorfor det ikke var muligt at anmode samtlige personer, der gik ind i parken. Fordelingen af adspurgte mellem hverdagen og weekenddagen kan ses i Tabel 1.

Respondenterne havde en gennemsnitsalder på 44,4 år med en maksimalalder på 93 år og en minimumsalder på 12 år. Aldersfordelingen blandt respondenterne kan ses på Figur 1.

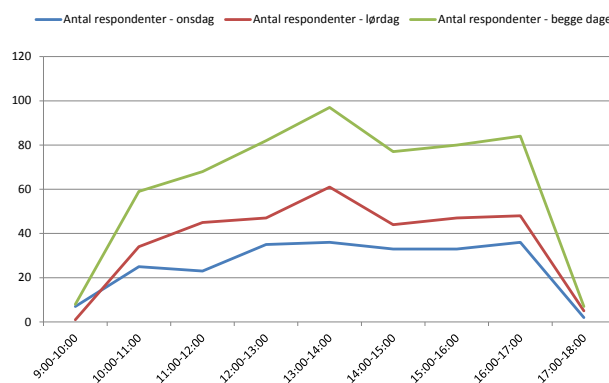
Respondenterne brugte i gennemsnit 29 minutter og 19 sekunder på deres ophold i Jomfru Ane Parken. I løbet af deres ophold tilbagelagde respondenterne i gennemsnit en strækning på 333 meter.



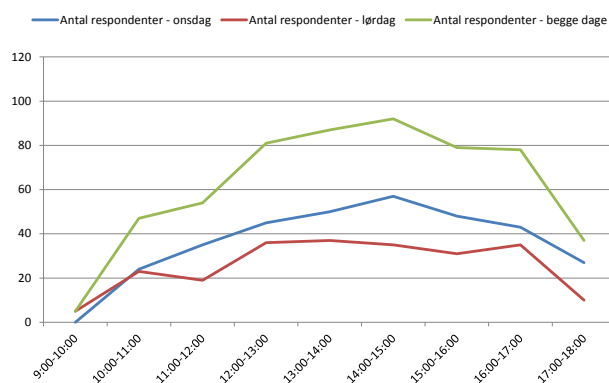
Figur 1 Fordelingen af respondenternes alder

4.2: TIDSRUM FOR OPHOLD I PARKEN

Flowet i antallet af respondenter, der gik hhv. ind i og ud af parken i løbet af undersøgelsens 7 timer, kan ses på Figur 2 og Figur 3. Bemærk, at tællingen kun er opgjort på respondenter og altså ikke samtlige parkbesøgende.



Figur 2 Flowet i antallet af respondenter, der gik ind i parken



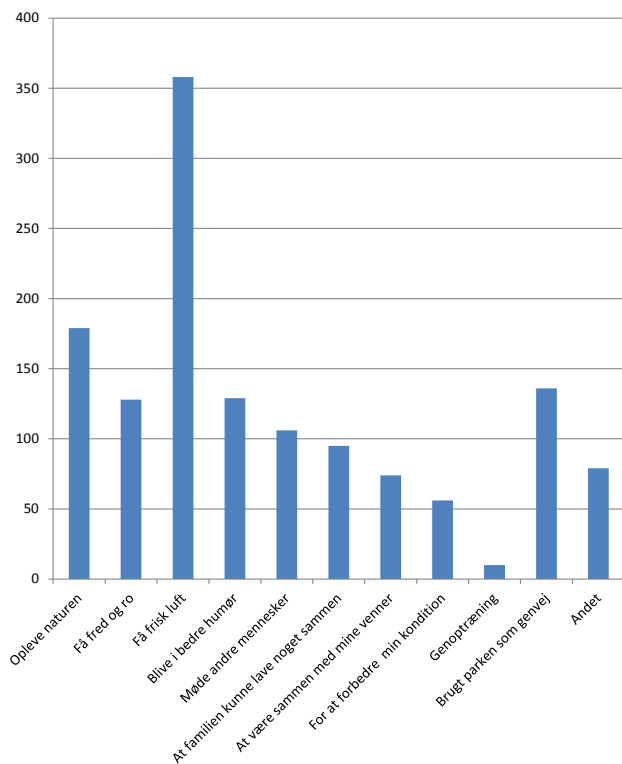
Figur 3 Flowet i antallet af respondenter, der gik ud af parken

| | Onsdag | Lørdag |
|-----------------------|--------|--------|
| Respondenter | 230 | 332 |
| Nægterspørgsmål | 121 | 154 |
| Nægter enhver kontakt | 186 | 232 |
| Total antal besøgende | 1.937 | 7.342 |

Tabel 1 Fordelingen af respondenter og øvrige parkbesøgende på de 2 undersøgelsesdage

4.3: FORMÅL MED OPHOLD OG AKTIVITETER I PARKEN

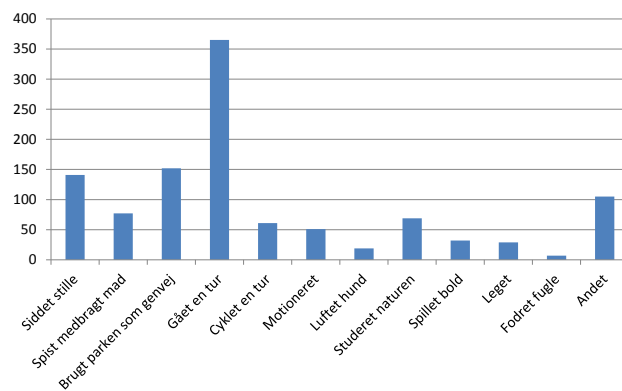
Under interviewet angav respondenterne deres formål med at besøge parken, hvor det var muligt at anføre flere svar. Som det fremgår af Figur 4, er respondenternes langt primære formål med at besøge Jomfru Ane Parken at få frisk luft. Der er dog ikke en større korrelation med de øvrige rekreative formål som at opleve naturen og få fred og ro, ligesom der heller ikke er mange angivelser af de mere sociale formål, så konklusionen må være, at formålet med at besøge Jomfru Ane Parken udelukkende er at opholde sig udenfor.



Figur 4 Fordelingen af respondenternes angivelser af formålene med deres parkbesøg

4.4: AKTIVITETER I PARKEN

Udover formålet med parkbesøget skulle respondenterne ligeledes angive de konkrete aktiviteter, de havde foretaget i parken. En optælling af respondenternes besvarelser kan ses i Figur 5. Angivelsen af udførte aktiviteter bekræfter ovenstående antagelse. Parken bruges fortrinsvis til at gå tur, og der er en lav relativ angivelse af de øvrige aktiviteter, der traditionelt set foretages i en park (hundeluftning, motionering, leg og boldspil).



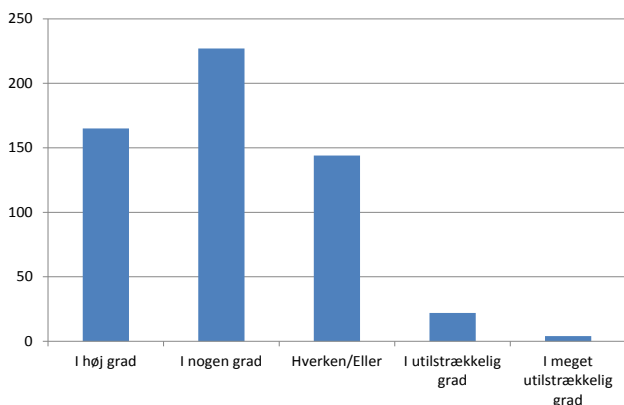
Figur 5 Fordelingen af de aktiviteter, som respondenterne har udført under deres parkbesøg

4.5: PARKENS DRIFT OG PLEJE

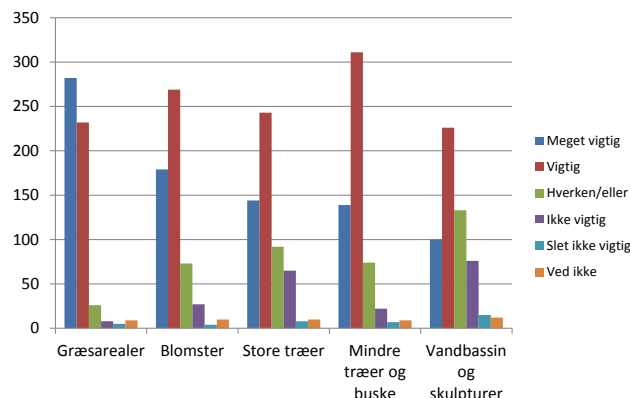
Respondenternes holdning til hvord godt parken vedligeholdes og plejes kan ses på Figur 6. Der kan på baggrund heraf konkluderes, at respondenterne er yderst tilfredse med driften af parken. Kun under 11 % af respondenterne har ikke angivet meget tilfreds eller tilfreds i spørgsmålet.

4.6: PARKENS ELEMENTER

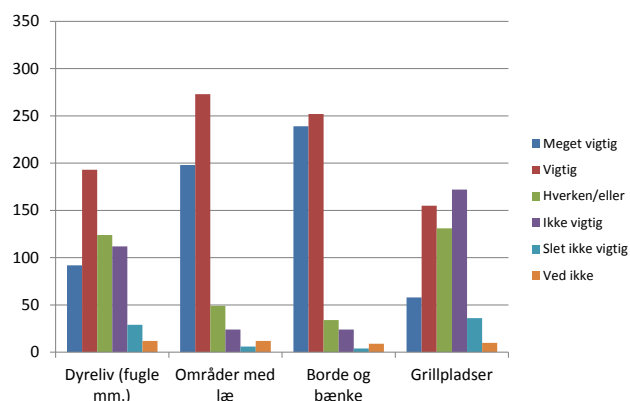
De fleste af de i spørgeskemaet nævnte parkelementer er ifølge respondenternes besvarelser vigtige. Navnlige græsarealer er i den grad vurderet som et vigtigt element. Jomfru Ane Parkens beskedne størrelse og beliggenhed afspejles også lidt i holdningen til to elementer. Dyreliv, som ellers vurderes overvejende vigtigt i en park, besidder kun en marginal overvægt af vigtigt. Ligeledes er holdningen generelt, at grillpladser er mindre vigtige. Begge dele kan nok tilskrives, at respondenterne ikke forventer noget dyreliv i Jomfru Ane Parken, ligesom de ikke mener, at parken er stor nok til at appellere til grillarrangementer.



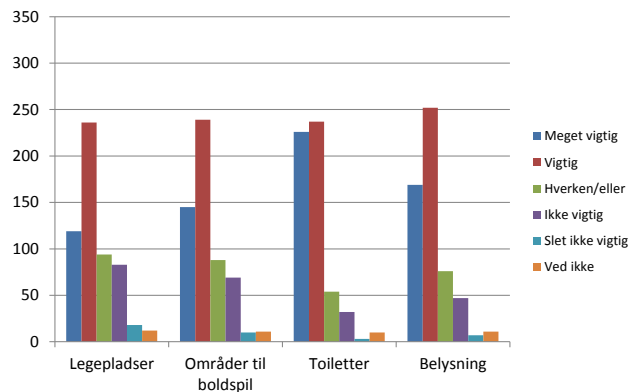
Figur 6 Respondenternes udtrykte tilfredsgrad med vedligeholdelsen af parken



Figur 7 Respondenternes holdning til hvilke elementer, der er vigtige i en park



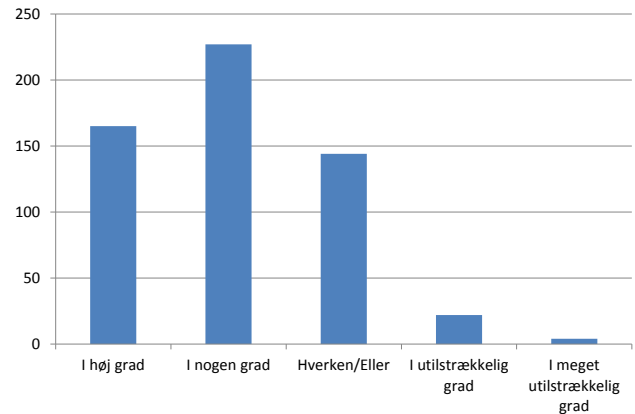
Figur 8 Respondenternes holdning til hvilke elementer, der er vigtige i en park (fortsat)



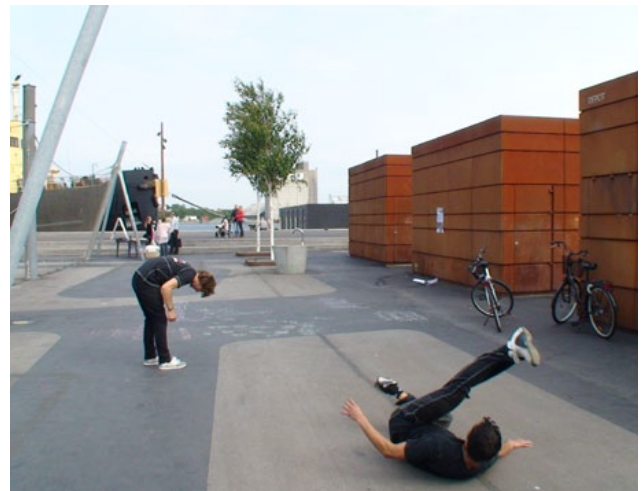
Figur 9 Respondenternes holdning til hvilke elementer, der er vigtige i en park (fortsat)

4.6: HOLDNING TIL MULIGHED FOR UDØVELSE AF FRITIDSAKTIVITETER

Respondenternes holdning til hvorvidt parken giver dem tilstrækkelig mulighed for at udøve deres fritidsaktiviteter er overvejende positiv. Der er kun ganske få negative besvarelser, men det skal bemærkes, at størstedelen har angivet i nogen grad, ligesom der er en forholdsvis stor forekomst af besvarelsen hverken/eller.



Figur 10 Respondenternes holdning til i hvilken grad Jomfru Ane Parken giver dem mulighed for at udøve deres fritidsaktiviteter

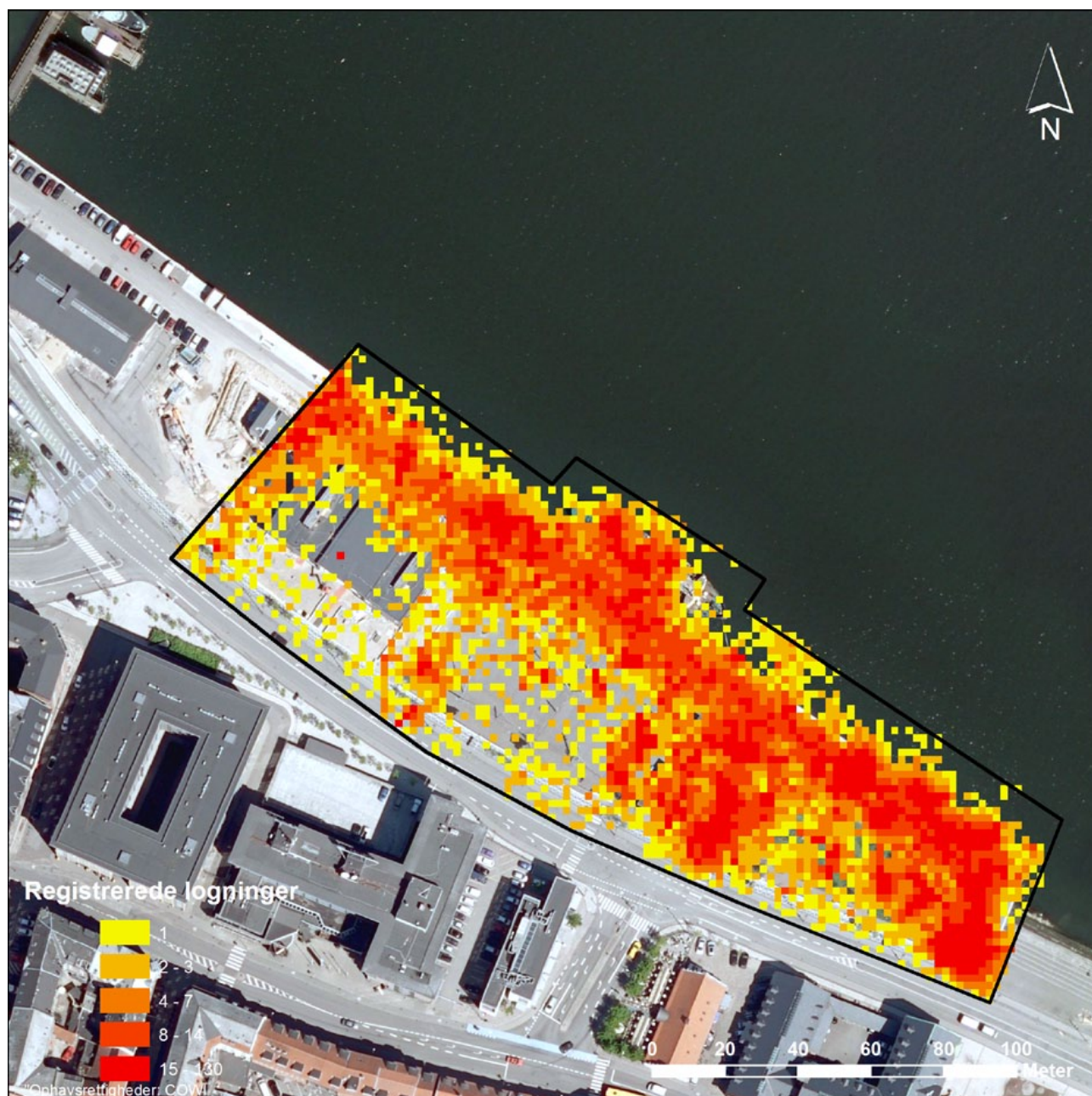


5: GEOGRAFISKE ANALYSER

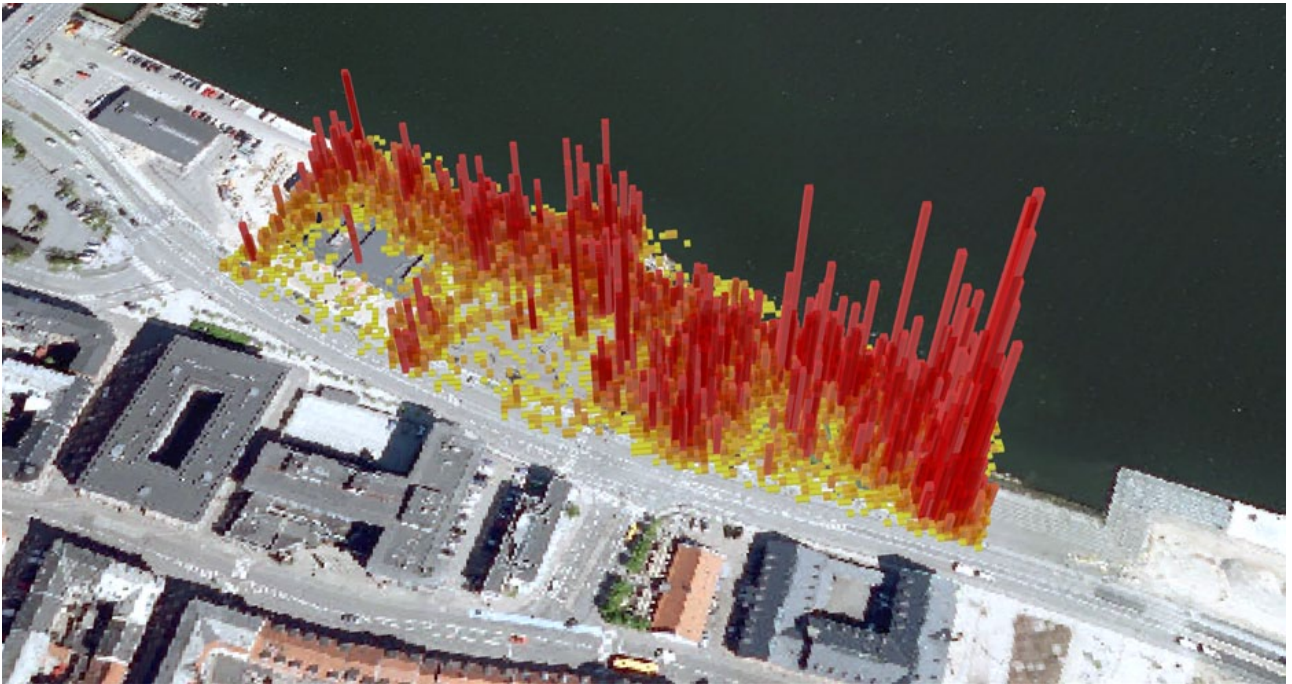
5.1: RESPONDENTERNES OPHOLD

Figur 11 og Figur 12 viser en tæthedsberegning af de punkter, som GPS-modtagerne har registreret under respondenternes færden i Jomfru Ane Parken. Som det fremgår af figurerne, bliver alle dele af parken brugt, men det er især havnepromenaden og de små kiler, der er kilde til store ophold. Det grønne område samt Elbjørn er ligeledes populære områder. Selvom der er afspejlet ophold ved boldbaneområdet, er dette formentlig en smule

misvisende. Boldbaneområderne blev benyttet flittigt til indtil flere aktiviteter – både onsdag og lørdag. Årsagen til det lave registrerede ophold er formentlig, at områderne fortrinsvis bliver brugt af unge, der generelt er mindre villige til at deltage i undersøgelsen. Ydermere vil de brugere af boldbaneområderne, som vælger at deltage, typisk lade GPS-modtageren ligge ved deres taske/jakke, mens de udøver deres sport.



Figur 11 En tæthedsberegning af de punkter, der er registreret af GPS-modtagerne, som respondenterne har båret. Punkterne er aggregeret på et kvadratnet med dimensionerne 2x2 meter



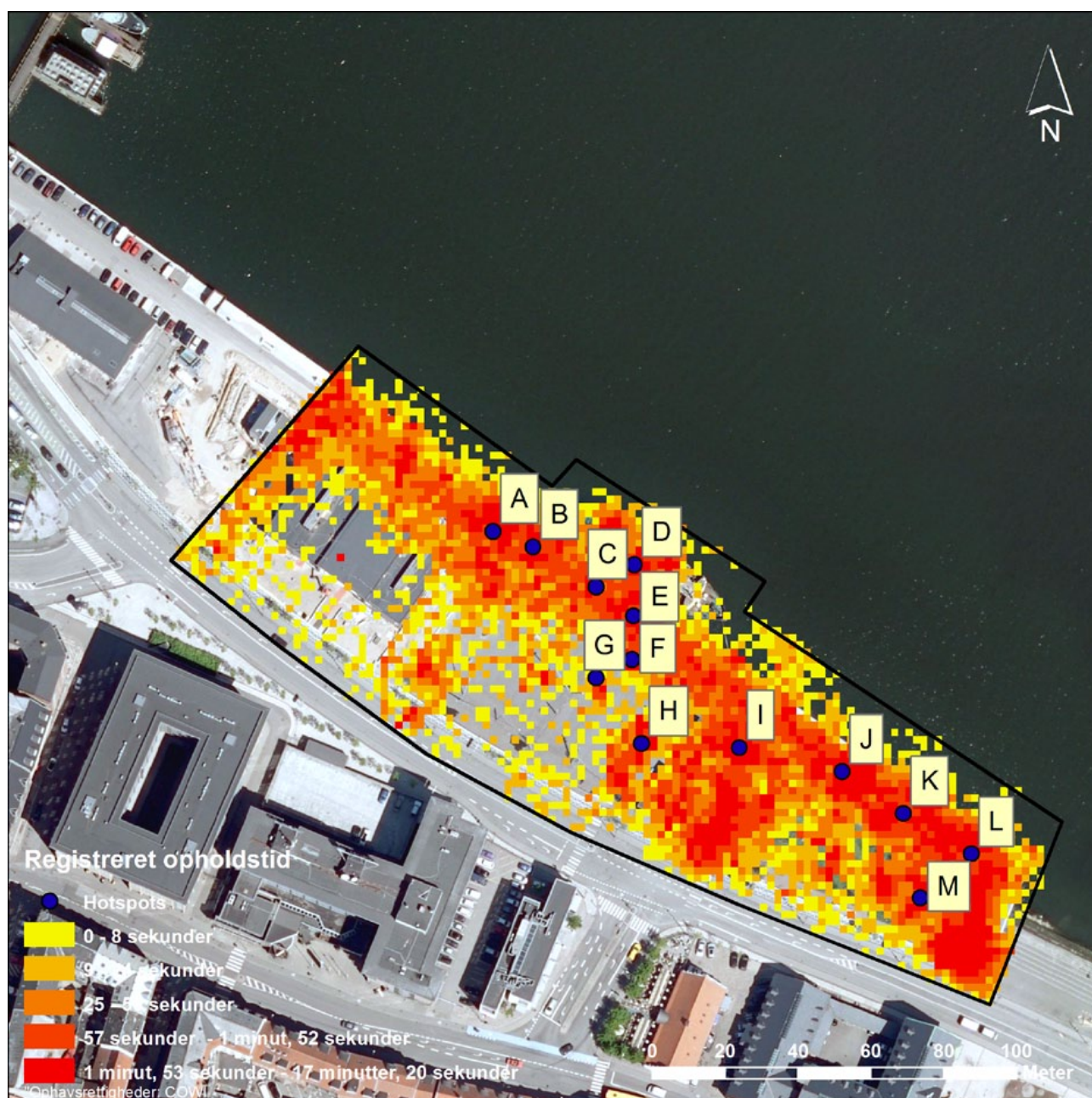
Figur 12 En tæthedsberegning af de punkter, der er registreret af GPS-modtagerne, som respondenterne har båret. Punkterne er aggregeret på et kvadratnet med dimensionerne 2x2 meter



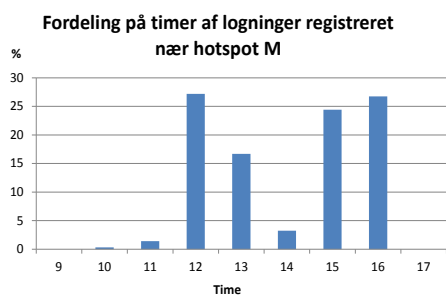
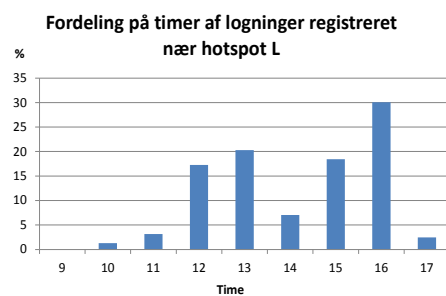
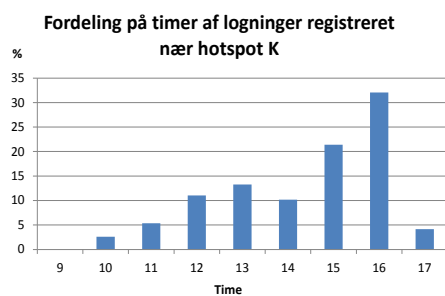
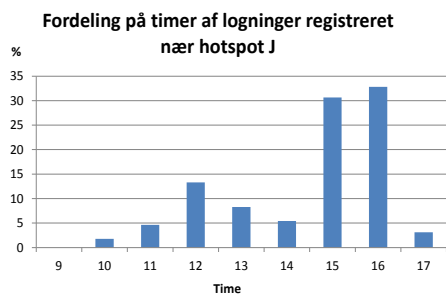
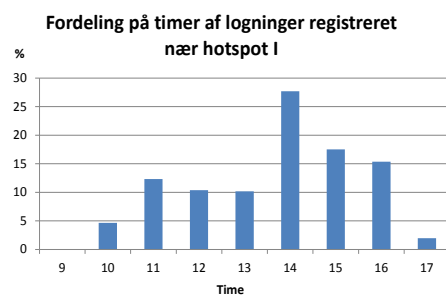
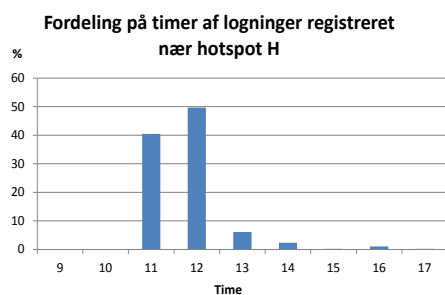
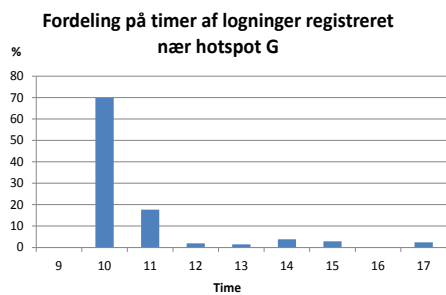
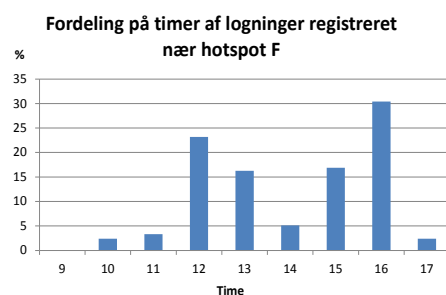
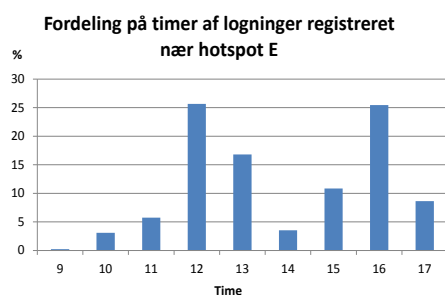
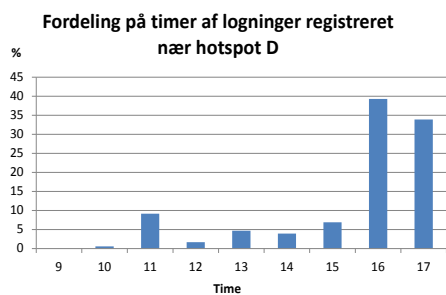
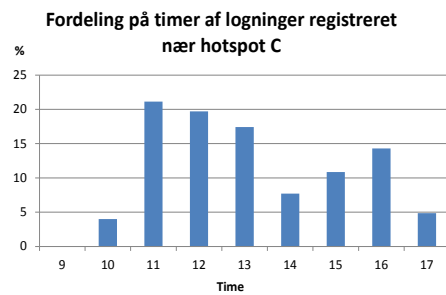
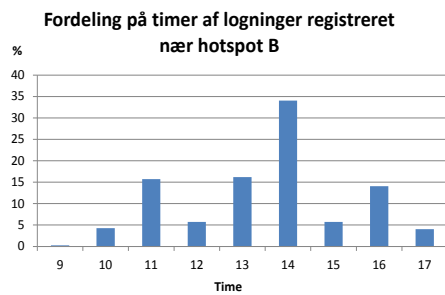
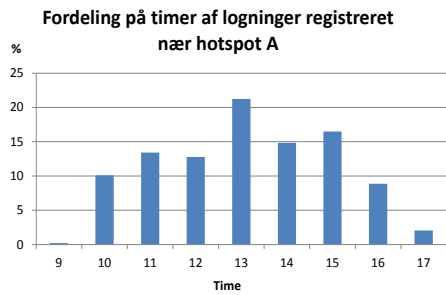
5.2: TIDSINTERVAL FOR MARKANTE HOTSPOTS

Ud fra tæthedsberegningen kan der endvidere udledes klynger af opholdskvadrater, som kendetegner sig ved at afvige statistisk markant fra den gennemsnitlige opholdstid registreret på tværs af alle opholdskvadrater. Figur 13 viser de udledte hotspots. Bemærk, at hotspots udledt ved de

ind- og udgange, hvor undersøgelsesrepræsentanterne anmodede de parkbesøgende, ikke er medtaget. Graferne i Figur 14 angiver i hvilke tidsrum, de 13 hotspots primært bliver benyttet.



Figur 13 Beliggenheden af de 13 hotspots



Figur 14 Fordelingen af opholdstid ved de 13 hotspots

5.3: PARKENS ATTRAKTIVITET – AFSTANDEN MELLEM PARK OG RESPONDENTENS ADRESSE

Under interviewet skulle respondenterne angive dels deres adresse, samt hvor lang tid de brugte i transit for at komme til parken. Disse tal kan bruges til at angive parkens attraktivitet.

De 562 respondenter brugte i gennemsnit 18 minutter og 36 sekunder på deres færd frem til Jomfru Ane Parken. Den maksimale rejsetid var 5 timer, mens den mindste rejsetid var 1 minut.

Forholdet mellem beliggenheden af parken og respondenternes bopælsadresse er illustreret på kortet i Figur 15. Tabel 2 viser antallet af respondenter inden for fire afstandsgrupperinger udledt ved en kvartilsætberegning. Bemærk, at afstandene er beregnet som den euklidiske afstand. Der er altså hverken taget hensyn til den

forlængelse, der opstår ved at bruge vej-/jernbanenettet eller den korrektion, der skal tages hensyn til, når man beregner store afstande i et projekteret koordinatsystem.

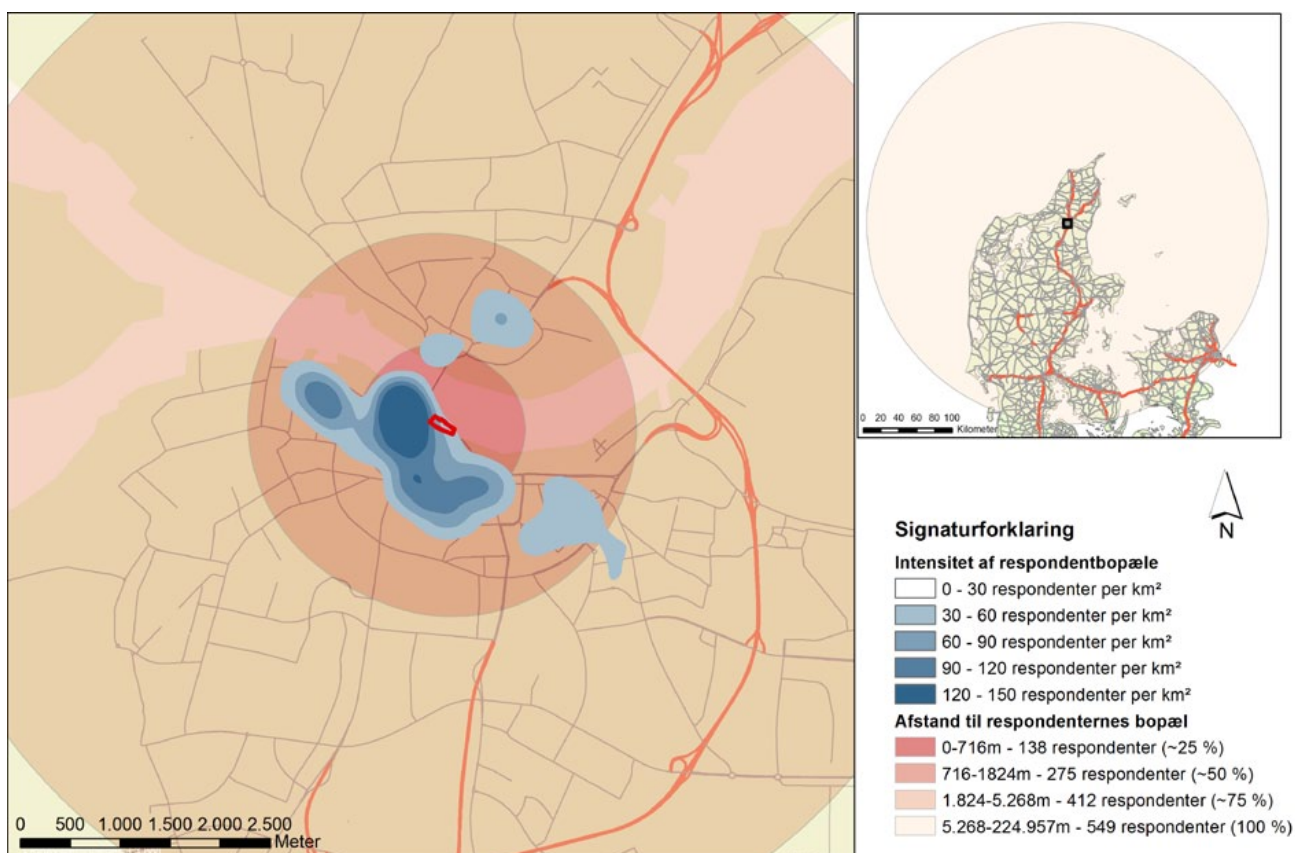
Årsagen til, at der kun er lavet beregning på 549 respondenter og ikke 562 skyldes, at visse respondenter ikke ønskede at angive adresse under interviewet.

Som det fremgår af tabellen og kortet har de fleste respondenter bopæle, der er lokaliseret forholdsvis langt væk fra parken, hvilket blandt andet kan tilskrives, at parken er lokaliseret i et større, åbent offentligt rum, der ydermere ligger tæt på butiksområder. Af kortet fremgår der yderligere, at der er størst intensitet af respondentbopæle vest og syd for Jomfru Ane Parken. Navnlige Vestbyen har et højt antal af respondentbopæle pr. km².



| Fraktil | Afstand | Antal respondenter |
|-----------|--------------|--------------------|
| 1 (25 %) | 716 m | 138 |
| 2 (50 %) | 1.824m | 275 |
| 3 (75 %) | 5.268m | 412 |
| 4 (100 %) | 224 km 957 m | 549 |

Tabel 2 Parkens attraktivitet vurderet på baggrund af, hvor stor en afstand der er til hhv. 25 %, 50 %, 75 % og 100 % af respondenternes bopælsadresse



Figur 15 Kortet viser intensiteten af respondenternes bopælsadresse beregnet ud fra en kernel-tæthedsanalyse med en cellestørrelse på 1x1m og en søgeradius på 400m. Jo mørkere (blå) farve, des højere antal af bopælsadresser. Respondenternes faktiske adresser er ikke visualiseret af hensyn til respondenternes anonymitet. De røde farver angiver grænseområderne for de afstande fra parkens afgrænsning, der dækker hhv. 25 %, 50 %, 75 % og 100 % af respondenternes bopælsadresser

REFERENCELISTE

JENSEN, F.S. OG GULDAGER, S
DEN REKREATIVE BRUG AF TRE PARKER I KØBENHAVNS KOMMUNE – ENGHAVEPARKEN, FÆLLEDPARKEN
OG AMAGER FÆLLED, 2003-2004 MAJ 2005
[HTTP://KK.SITES.ITERA.DK/APPS/KK_PUBLIKATIONER/PDF/408_KBH_RAPPORT_NETVERSION.PDF](http://kk.sites.itera.dk/apps/kk_publicationer/pdf/408_kbh_rapport_netversion.pdf)

BILAG

BILAG A – KORT OVER PARKEN MED ANGIVELSE AF POSTER



Figur 16 Grundkort over Jomfru Ane Parken med angivelse af de poster, hvor undersøgelsesrepræsentanterne anmodede parkens besøgende om at deltage

BILAG B – SPØRGESKEMA

Nedenstående er ekstraktet af tekst fra det elektroniske spørgeskema, der findes på <http://aod-dus.cs.aau.dk/helpark2011>. Nogle af spørgsmålene er ikke gengivet i

deres fulde længde, da disse skulle besvares ved hjælp af html select forms (det, der i daglig tale kaldes ”drop down-menuer”) på grund af det store antal af svarmuligheder

1. Indgangstidspunkt

Registreres automatisk.

2. Parknavn

- Østre Anlæg
- Jomfru Ane Parken
- Sohngårsholmparken/Den gamle golfbane

3. Kontaktpunkt

4. Lommynummer

5. Antal i gruppe

6. Køn

- Mand
- Kvinde

7. Alder

8. Beskæftigelse

- Selvstændig
- Ægtefælle til selvstændig
- Lønmodtager
- Arbejdsløs
- Studerende/Uddannelsessøgende
- Pensionist
- Andet

9. Hvilket transportmiddel brugte du på selve turen hen til parken? (Ved mere end ét transportmiddel, angiv det primære transportmiddel, som blev brugt til størstedelen af turen)

- Til fods
 - Cykel
 - Knallert/scooter
 - Personbil
 - Motorcykel
 - Bus
 - Andet
-

10. Adresse

a. Gadenavn

b. Postnummer

11. Hvor lang tid brugte du på selve turen hen til parken (i minutter)?

12. Hvor lang en distance vil du almindeligvis tilbagelægge for at besøge en park?

- 0-500 m
- 500-1000 m
- 1000-2000 m
- 2000-5000 m
- Mere end 5000 m

13. Hvornår opholdt du dig sidst i denne park?

- I går
- For 2 til 6 dage siden
- For 1 til 2 uger siden
- For 2 til 4 uger siden
- For 1 til 2 måneder siden
- For 2 til 4 måneder siden
- For 4 til 12 måneder siden
- For mere end et år siden
- Har aldrig besøgt parken før

14. Hvor tilfreds er du overordnet set med driften af parken – vedligeholdelse af planter, træer, legeredskaber, stier osv.?

- Meget tilfreds
- Tilfreds
- Hverken/eller
- Ikke tilfreds
- Slet ikke tilfreds
- Ved ikke

15. Hvor vigtige er nedenstående elementer generelt for dig i en park?

| | Meget vigtig | Vigtig | Hverken / eller | Ikke vigtig | Slet ikke vigtig |
|----------------------------|-------------------------------------|--------------------------|-------------------------------------|--------------------------|--------------------------|
| Græsarealer | <input checked="" type="checkbox"/> | <input type="checkbox"/> | <input type="checkbox"/> | <input type="checkbox"/> | <input type="checkbox"/> |
| Blomster | <input type="checkbox"/> | <input type="checkbox"/> | <input type="checkbox"/> | <input type="checkbox"/> | <input type="checkbox"/> |
| Store træer | <input checked="" type="checkbox"/> | <input type="checkbox"/> | <input type="checkbox"/> | <input type="checkbox"/> | <input type="checkbox"/> |
| Mindre træer og buske | <input type="checkbox"/> | <input type="checkbox"/> | <input type="checkbox"/> | <input type="checkbox"/> | <input type="checkbox"/> |
| Vandbassin og skulpturer | <input type="checkbox"/> | <input type="checkbox"/> | <input type="checkbox"/> | <input type="checkbox"/> | <input type="checkbox"/> |
| Dyreliv (fugle mm.) | <input type="checkbox"/> | <input type="checkbox"/> | <input type="checkbox"/> | <input type="checkbox"/> | <input type="checkbox"/> |
| Områder med læ | <input type="checkbox"/> | <input type="checkbox"/> | <input type="checkbox"/> | <input type="checkbox"/> | <input type="checkbox"/> |
| Borde og bænke | <input type="checkbox"/> | <input type="checkbox"/> | <input type="checkbox"/> | <input type="checkbox"/> | <input type="checkbox"/> |
| Grillpladser | <input type="checkbox"/> | <input type="checkbox"/> | <input type="checkbox"/> | <input type="checkbox"/> | <input type="checkbox"/> |
| Legepladser | <input type="checkbox"/> | <input type="checkbox"/> | <input checked="" type="checkbox"/> | <input type="checkbox"/> | <input type="checkbox"/> |
| Områder til boldspil | <input type="checkbox"/> | <input type="checkbox"/> | <input type="checkbox"/> | <input type="checkbox"/> | <input type="checkbox"/> |
| Toiletter | <input type="checkbox"/> | <input type="checkbox"/> | <input type="checkbox"/> | <input type="checkbox"/> | <input type="checkbox"/> |
| Belysning | <input type="checkbox"/> | <input type="checkbox"/> | <input type="checkbox"/> | <input type="checkbox"/> | <input type="checkbox"/> |
| Andet <input type="text"/> | <input type="checkbox"/> | <input type="checkbox"/> | <input type="checkbox"/> | <input type="checkbox"/> | <input type="checkbox"/> |

16. Hvad har du foretaget dig under dit besøg i parken? (Du må gerne vælge flere svarmuligheder)

- Siddet stille
- Spist medbragt mad
- Brugt parken som genvej
- Gået en tur
- Cyklet en tur
- Motioneret

- Luftet hund
- Studeret naturen
- Spillet bold
- Leget
- Fodret fugle
- Andre aktiviteter

17. Hvad var formålet med dit besøg i parken? (Du må gerne vælge flere svarmuligheder)

- Opleve naturen
- Få fred og ro
- Få frisk luft
- Blive i bedre humør
- Møde andre mennesker
- For at familien kunne lave noget sammen
- For at kunne være sammen med mine venner
- For at forbedre min kondition
- Genoptræning
- Brugt parken som genvej
- Andet

18. Var dit besøg et led i et fællesarrangement?

- Nej
- Ja, udflugt med venner/familie (udover kernefamilien på far, mor og børn)
- Ja, udflugt med dagpleje/vuggestue/børnehave
- Ja, udflugt med fritidshjem
- Ja, udflugt med skole
- Ja, firmaudflugt
- Ja, sportsarrangement (f.eks fodboldtræning i klubregi)
- Ja, andet

19. I hvilken grad opfylder parken dine behov for fritidsaktiviteter?

- I høj grad

- I nogen grad
- Hverken/Eller
- I utilstrækkelig grad
- I meget utilstrækkelig grad

20. Hvordan kunne dine behov dækkes / har du idéer til hvad parken kunne rumme af aktiviteter?
Flere elementer

Færre elementer

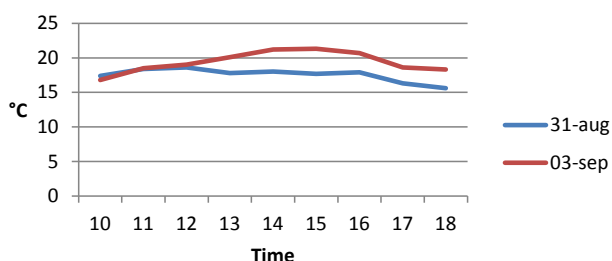
21. Øvrige bemærkninger

Færre elementer

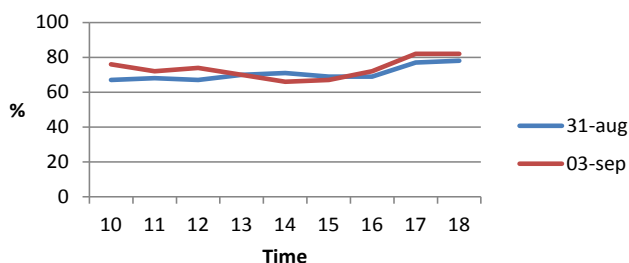
BILAG C – VEJRDATA

Følgende angiver de meteorologiske observationer, der blev foretaget ved Aalborg Lufthavn på undersøgelsesdage. Data er leveret af DMI.

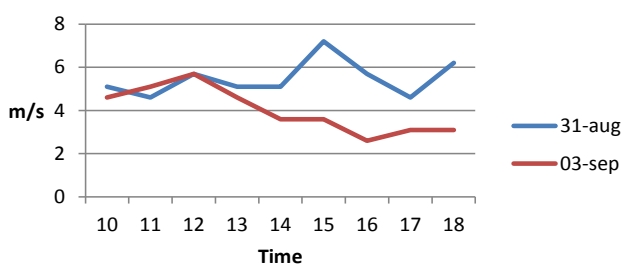
Temperatur



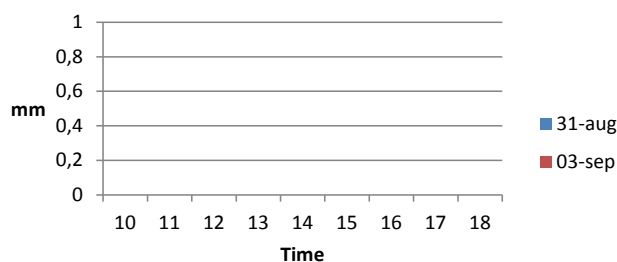
Luftfugtighed



Vindstyrke



Nedbør



BILAG D – INFORMATIONER OM EPISODER OG HÆNDELSER I FORBINDELSE MED UNDERSØGELSENE

Om onsdagen var Jomfru Ane Parken genstand for et større arrangement for gymnasieelever i hele Region Nordjylland – se www.nordjyllandpaaspil.dk. Der var derfor en overrepræsentation af teenagere (30-40 klasser) til stede i parken, men eftersom næsten ingen havde interesse i at deltage i undersøgelsen, har deres tilstedeværelse ikke ændret resultaterne i forhold til, hvad der kan observeres på en normaldag.

Begge dage var der repræsentanter fra Sport2Go for at reklamere for konceptet. Disse havde medbragt forskellige rekvisitter til idræt og dans, som foregik på den østlige boldbane.

Om lørdagen var der rigtig mange arrangementer i byen, og med Jomfru Ane Parkens centrale beliggenhed blev denne dels genstand for nogle af arrangementerne og dels brugt som passage til og fra andre aktiviteter. De afholdte arrangementer var "Aalborg I rødt", "Aalborg Kulturnat", "Ferrari Parade" og "Limfjordskrydseren". Undersøgelsens resultater vurderes til stadig at afspejle en normaldag, idet der stort set ikke findes en lørdag i sommermånederne, hvor der ikke foregår arrangementer i eller omkring Jomfru Ane Parken. Dog formodes antallet og størrelsen af de på undersøgelsesdagen afholdte arrangementer at have tiltrukket flere parkbesøgende end øvrige lørdage.

Lørdag lavede en danseskole opvisning på den vestlige boldbane

BILAG E – RESPONDENTERNES IDEER OG FORSLAG

Følgende angiver de svar, som respondenterne angav under spørgsmål 20 og 21. Årsagen til, at visse besvarelser er mere eller mindre uforståelige er, at der er tale om et ubearbejdet udtræk fra databasen.

Flere elementer:

Aktiviteter for ældre mennesker petange eller skakspil
Arrangementer. Tourneringer. Aktiviteter. Eksempel: Københavns havn. Tiltrækningen af mange mennesker.
Asfaldt fra annebærstien til ha negri ten. Brug til rulleskøjter.
Beachvolley
Beacvolley
Bedre afskærmning for biler og motorcykler
Bedre afsætningsmuligheder og parkering til handicappet.
Bedre belysning
Bedre belægningen på legeplads. Gummi over hele arealet.
Bedre information omkring oprydning
Større skraldespande
Kørselsforbud
Bedre oprydning.
Bedre oprydning. Bedre toiletfaciliteter, som virker.
Bedre Parkeringsforhold
Bedre Pete lads, ordentlige gynger
Bedre rengøring!
Bedre toiletforhold (et mere) boder
Boder til handel
Afmærkning til cykler
Boder, stemningsskabende fx. Markede.
Borde hvor man kan spise
Borde og bænke, handicap toilet, bedre tilgængelighed over vejen.
Bænke med front ind mod parken.
Bænke. Sikkerhedsforanstaltninger fra vandet.
Bænke. Skraldespanden.
Cafe, eller lignende som er mere uformel
Cafeer ved begge ender
Bedre belysning
Cafeer, teresse, musik, arrangementer
Danseaktiviteter
Der mangler liv i fjorden scooter og andet
Der skal være infotavle og bycykler
Dårlige toiletforhold
En Motercross bane. God legeplads.
Events. Marked.
Fitness udstyr, udendørs koncerter
Fjern affald mere info
Fjern havnebadet
Fjern rustelementer
Fjerne måger

Bedre belysning
Bedre parkering også til cyklister og motorcyklister
Fjerne tang
Fler aktiviteter for børn. Blomster.
Flere aktiviteter for alle aldersgrupper og hele året
Flere aktiviteter i forbindelse med havnebad, tourneringer, konkurrencer, temadag. Modeshow langs havnefronten.
Lave en graffitivæg med tema.
Flere arrangementer og mere cafeliv
Flere arrangementer, feks torv og marked
Flere arrangementer.
Flere blomster
Flere blomster og et bør eo råde. Skiltningen til toiletter.
Flere borde
Flere bænke
Flere bænke
Flere bænke, mere sejlads og aktivitet, havnebus,
Flere cafeer, kaffebar
Flere drikkefontæner
Flere faciliteter for mindre børn
Flere genstande til at skateboard på.
Flere grillpladser
Flere gøglere
Opfordre til mere gadeliv
Flere områder med læ
Flere planter og træer
Flere skulpturer, legeplads og udskækningsssalon.
Flere små cafeer
Flere stativer til leg
Flere store træer
Flere toiletter
Flere vand aktiviteter, fordi det ligger ved havmetro ten
Fodboldbane med græs, intimt hjørne
For få bænke
For få får epiteter for folk der kommer med skibe
Fortsæt rengøring af område
Fri netværk
Få det lavet færdig
Færre kontorbygning
Gadefejere betalt af fastfood restauranter, events og koncerter, havnerundfart f.eks til egholm for turister
Godkendt havnebassin
Grill områder
Grill område, som i hesteskoven
Grønne områder

Gynger
 Gynger på legeplads. Rutjsebane mere. Skatebane. Grillpladser.
 Hu dropset til hundeaufføring
 Hundepark i eksempelvis karolineparken
 Isbar. Minigolfbane.
 Jernbane skinner skal væk
 Bedre belysning
 Bedre rengøring af toiletterne
 Fjern kiosken
 Kaffebar
 Kaffemiljø og butikker
 Hygge kroge Med læ
 Kajak polo ved havnens ten.
 Kikkert til post ved vandet så dyreliv kan betragtes.
 Klatretårn
 Koncerter og andre aftenarrangementer.
 Koncerter, sommersby arrangement, events, kiosk
 Konstruktioner/redskaber opført i mere naturagtige materialer, f.eks. pileflet
 Labyrint. Oversigtskort/idetavle/infotavle over ideer og visioner af havnefronten.
 Legepladsen optimeres mere gerne nogle gynger mere aktivitet
 Læ for regn, gennemsigtig kuppel, grill/bålplads, påmalede cykelstier, mere græs, flere buske
 Læområder
 Mere afskærmning mod vejen
 Mere afskærmning generelt
 Mere bålpladser
 Mere børnevenlig
 Mere eksotisk fx med parasoller, flere udendørskoncerter
 Mere fiskeaktiviteter mere vandelen
 Mere græs
 Mere græs
 Mere græs.
 Mere græsareal
 Faste åbningstider på iskiosk
 Pølsevogn
 Området mellem utzon og jomfru ane park skal forbedres
 Flere brosten
 Væk med bilerne
 Mere leg for børn
 Mere legeplads agtig
 Mere liv i fjorden

Mere læ, flere borde bænke, længere åbningstider i iskiosken
 Mere læy
 Mere musik
 Mere område til parkområde i stedet for bygninger. Plads til alternative sportsgrene
 Mere oprydning
 Mere plads. Mere grønt ved utzon.
 Mere rengøring, fjerne tang osv.
 Mere sanselig oplevelse i form af redskaber for blinde eller dove fleksibilitet
 Mindske trafik på strandvejen, støjvægge
 Motionsredskaber
 Mulighed for at leje bolde.
 Muligheder for mad og drikke
 Musik arrangementer
 Musik og events
 Musik, kiosk åben
 Omdannelsen af Tivoli skal være lige ligesom ca den park Parasoller, og borde mangler, samt træer. Det virker golt via beton og asfalt. Promenaden er utilstrækkelig.
 Petanquebane, stangtennis, alternative møbler ligesom Nørresundby
 Plads til flere skibe
 Tekniske faciliteter skal være bedre informeret
 Plads til musik arrangementer
 Pladser med læ
 Podie til uopdordret musik kor, flere borde og bænke
 Qian Ball baner
 Ramper til skatere
 Rimeri ger i boldspil
 Sandwich kiosk,
 Skaterpark i forbindelse med utzon centeret og videre forløb. Længere åbning af badeanlægget sæsonmæssigt.
 Skraldespande
 Skraldespanden (større!) mere flow mellem park og utzon center
 Skulle have mulighed for at lege både. Både sejl og ro
 Skøjtebane om bænke
 Cafe
 Skibane om vinteren og sommer
 Et eller andet unikt for aalborg
 Småbørnslegeplads. Klatrestativ/skulptur
 Strandområde
 Støre, ikke så mange huse

Større affaldsbeholdere
 Større affaldsspande.
 Større græsareal
 Større grønne områder
 Større net ved indhegning
 Cafeer
 Flere arrangementer om vinteren
 Flere fysiske aktiviteter forhindrings ane motionscenter
 Større område, fjerne tang, affaldsfjerning
 Større park
 Tage højde for belægningen til rulleskøjter
 Tennis og bordtennis aner. Flere sportsgrene generelt
 Tilstrækkelig med aktiviteter
 Tjørn tang ved havnefront
 Toiletter og skraldespande
 Toiletterne er dårlig - negativt at det koster, mindre trafik - scootere osv væk herfra
 Tydelig angivelser af hvor aktiviteterne på havnen foregår
 Udendørs bordtennis borde, og aktiviteter i forbindelse med fjorden
 Udendørs servering
 Cafeliv
 Udendørs trænings faciliteter
 Udlejning af bolde
 Udvide havnearealet mod vest. Mere belysning i området ude ved vandet og i områderne mellem sportsaktiviteter.
 Underholdning. Permanentscene.
 Volleybanen
 Vollyball. Og rekreation
 Y
 Åbne arealer til bold, skatening og cykler.
 Årstidens blomster
 Øltelt

Færre elementer:

Afgrænsningen af trafik. Kun til fods eller cykler.
 Afskærring fra biler.
 Bedre og stører skrellespande
 Biler
 Bilerne burde ikke have adgang til havnefronten
 Havnebasin
 Havnebasinet
 Mindre asfalt, fjerne jernbaneskiner.
 Mindre biler
 Mindre kultur og mindre sten
 Mindre rust.
 Skrald

Skulle være mere simpelt, for mange elementer
 Tang på trapper ned til vandet. Genrernes tanglugt
 Utilfreds ,med havne aset

Øvrige bemærkninger

God medmange muligheder. Frirum. Mange ting som Er in-tegreret sammen.
 Affald efter sommeraftener
 Affaldssystemet virker ikke.
 Anlægget giver meget til oplevelsen.
 Bedre adgangsforhold. Åbning af åen fra kjærby af.
 Bedre end før.
 Bygninger bør ikke placeres ved og på havnefront. Refer-ence havnehuset.
 Dejlig
 Hurtigt blevet accepteret i byrummet
 Dejlig park, vel besøgt, rart at være
 Dejligt med ting, der gror.
 Den er rigtig god som den er
 Der mangler altid skraldespande ved parkeringspladser.
 Der skal gøres mere ved græsarealet. Evt større. Flere store træer eller andet til at få mere læ. Også imod regn.
 Der sker en masse og forandring.
 Det er seriøst lavet
 Det grønne areal skulle have været dobbelt så stor. For meget beton og asfalt. Vandbassiner skal kunne vedlige-holde sig selv.
 Det hele er fint som det er, men evt større grønt areal, over-fyldt når vejret er godt
 Det hele fungerer rigtig godt
 Det ser godt nok ud.
 Ekstra affalds Fjernelse i påsken.
 Elsker området og kommer her ofte
 En gang imellem bliver affald ikke ryddet op.
 En gangbro fra parken til toldbodspas kunne være godt
 Endelig har de gjort noget rigtigt. Det er genialt.
 Er her pga stort arrangement for gymnasiet, så det kommer mange klasser samlet
 Et problem med biler i parken. Ellers en succes. Man har lyst til at være her.
 Fint som det er, ikke plads mere
 Fint Som det er, ingen ændringer
 Fint. Dejligt det er færdigt. Bliver brugt godt.
 Fjernelse af tang
 Flere aftenarrangrmenter.
 Flere aktiviteter. Tiltrækningen af mennesker. Koncerter o. Lign.

Flere arrangementer og aktiviteter.
Flere bænke mod fjorden
Flere eller større skraldespande. Oprydningen er ikke særlig god. Biler hører ikke hjemme her. Evt heller ingen cykler eller i hvert fald trække med dem.
Flere eller større skraldespande ved det grønne område
Flere læ områder. Der blæser meget.
Flere læ pladser. Bænke mangler.
Flere musi arrangementer.
Flere skraldespande.
Flere toiletter.
Flot park. Frisket havnen flot op.
Flot. Imponerende.
For meget asfalt rundt om parken.
Generelt bedre vedligehold i kommunens anlæg.
Gerne være underholdning som der er i forvejen
Glæder sig til området er færdigt
God placering i forhold til vandet.
Godt initiativ. God lokation.
Godt ramt aldersmæssigt. Aktivitetsmæssigt.
Gratis toiletter.
Gratis toiletter. Især for turisternes skyld
Grimme skraldespande, mere miljøvenligt og hygiejnisk.
Græsset for langt, affald
Han er lige til geocaching
Handicapvenlighed. Tilgængelighed.
Havnebassin skal åbne tidligere t.il morgnbadning
Holder af at sidde og nyde området, kan godt lide det moderne når der ikke længere er industri
Indsats imod hundelort.
Ingen motorkøretøjer.
Ingen trafik. Hyppigere vedligeholdelse af græssers er pga cigaretter og andet. Evt. Bøde for at svine. Mere belysning og uden at det er dæmpet lys.
Jeg holder af at komme herved. Lettilgængelig.
Kanal er mislykkedes. Vandet skulle kunne cirkulere.
Kiosk bør være åben
Legeplads mangler til de mindre børn.
Legepladsen er mere skulpturel frem for funktionel.
Legeplads ene ter for varme pga sol.
Man falder over jern skinner.
Mangel af parkeringspladser.
Meget liv.
Mere af det.
Mere beachvolley.
Mere grønt
Mere plads til grill. Borde. Skraldes ande til flasker. Bedre toilet muligheder og uden betaling.
Mindre havnebad

Mindst dobbelt så stor.
Motionsredskaber mangler.
Nogen gange alt for meget skrald når der er mange mennesker
Noget vand kunne være hyggeligt. En større park område.
Overordnet rigtig rigtig glad for alle forandringerne
Parken er benyttet ret ofte. Ligger centralt. Mange muligheder.
Parken er fin som den er
Parken må gerne være større
Parkområde og boldspilområde skal være adskilt.
Parkområde uden motorkøretøjer
Pænt anlæg.
Pænt rent
Rindede vand ved wc og håndvask. Stål på legeplads.
Samler folk
Sikre den brede målgruppe.
Sikring for at folk ikke kan falde ned i havnen. Farligt.
Skiltningen med at hunde ikke må tisse på græsset.
Skraldespande skal ikke mangle.
Smuk. God placering. Mange mennesker. Super flot. Gode aktiviteter.
Større træer. Læ er et problem.
Synes arrangementer som arkitektur mm er rigtig gode
Taget lang tid at gøre færdigt, men det er blevet godt
Toiletskiltene skal visetoiletter derstadig er i drift
Tømme skraldespande
Utrykthed om aftenen, da der er mørkt, biler, fulde mennesker. der bliver meget mørkt. Markering af kanten til vandet.
Vedligeholdes er vigtig. Ingen hjørner, hvor narkomaner og lign. Opholder sig.
Vi er glade for park i nærheden af vandet.

BILAG F – FORDELING AF BESVARELSER- MULIGHEDER FOR ALLE SPØRGSMÅL

3. Kontaktpunkt

| Indgang | Respondenter | Procent |
|---------|--------------|---------|
| A | 248 | 44,1% |
| B | 177 | 31,5% |
| C | 54 | 9,6% |
| D | 83 | 14,8% |
| I alt | 562 | 100,0% |

5. Gruppeantal

| Antal i gruppe | Forekomster | Procent |
|----------------|-------------|---------|
| 1 | 229 | 40,7% |
| 2 | 233 | 41,5% |
| 3 | 55 | 9,8% |
| 4 | 23 | 4,1% |
| 5 | 8 | 1,4% |
| 6 | 4 | 0,7% |
| 7 | 2 | 0,4% |
| 8 | 2 | 0,4% |
| 9 | 1 | 0,2% |
| 19 | 1 | 0,2% |
| 11 | 1 | 0,2% |
| 12 | 1 | 0,2% |
| 13 | 0 | 0,0% |
| 14 | 1 | 0,2% |
| 15 | 0 | 0,0% |
| 16 | 0 | 0,0% |
| 17 | 0 | 0,0% |
| 18 | 0 | 0,0% |
| 19 | 0 | 0,0% |
| 20 | 1 | 0,2% |
| I alt | 562 | 100,0% |

6. Køn

| Køn | Antal respondenter | Procent |
|--------|--------------------|---------|
| Mand | 305 | 54,3% |
| Kvinde | 257 | 45,7% |
| I alt | 562 | 100,0% |

7. Alder

| Aldersgruppe | Respondenter | Procent |
|--------------|--------------|---------|
| 10-14 | 9 | 1,6% |

| | | |
|-------|-----|--------|
| 15-19 | 23 | 4,1% |
| 20-24 | 69 | 12,3% |
| 25-29 | 67 | 11,9% |
| 30-34 | 29 | 5,2% |
| 35-39 | 49 | 8,7% |
| 40-44 | 40 | 7,1% |
| 45-49 | 48 | 8,5% |
| 50-54 | 46 | 8,2% |
| 55-59 | 29 | 5,2% |
| 60-64 | 52 | 9,3% |
| 65-69 | 48 | 8,5% |
| 70-74 | 33 | 5,9% |
| 75-79 | 10 | 1,8% |
| 80-84 | 4 | 0,7% |
| 85-89 | 4 | 0,7% |
| 90-94 | 2 | 0,4% |
| I alt | 562 | 100,0% |

8. Beskæftigelse

| Beskæftigelse | Antal | Procent |
|-------------------------------|-------|---------|
| Selvstændig | 13 | 2,3% |
| Ægtefælle til selvstændig | 0 | 0,0% |
| Lønmodtager | 264 | 47,0% |
| Arbejdsløs | 31 | 5,5% |
| Studerende/Uddannelsessøgende | 117 | 20,8% |
| Pensionist | 114 | 20,3% |
| Andet | 23 | 4,1% |
| I alt | 562 | 100,0% |

9. Transportmiddel

| Transportmiddel | Respondenter | Procent |
|------------------|--------------|---------|
| Til fods | 301 | 53,6% |
| Cykel | 113 | 20,1% |
| Knallert/scooter | 0 | 0,0% |
| Personbil | 113 | 20,1% |
| Motorcykel | 0 | 0,0% |
| Bus | 30 | 5,3% |
| Andet | 5 | 0,9% |
| I alt | 562 | 100,0% |

12. Tilbagelagt afstand ved parkbesøg

| Afstand | Respondenter | Procent |
|---------|--------------|---------|
| 0-500 m | 135 | 24,0% |

| | | |
|------------------|-----|--------|
| 500-1.000 m | 115 | 20,5% |
| 1.000-2.000 m | 123 | 21,9% |
| 2.000-5.000 m | 108 | 19,2% |
| Mere end 5.000 m | 81 | 14,4% |
| I alt | 562 | 100,0% |

13. Sidste ophold i parken

| Sidste ophold | Respondenter | Procent |
|------------------------------|--------------|---------|
| I går | 151 | 26,9% |
| For 2 til 6 dage | 93 | 16,5% |
| For 1 til 2 uger siden | 109 | 19,4% |
| For 2 til 4 uger siden | 38 | 6,8% |
| For 1 til 2 måneder siden | 69 | 12,3% |
| For 2 til 4 måneder siden | 23 | 4,1% |
| For 4 til 12 måneder siden | 11 | 2,0% |
| For mere end 1 år siden | 13 | 2,3% |
| Har aldrig besøgt parken før | 55 | 9,8% |
| I alt | 562 | 100,0% |

14. Tilfredshed med drift

| Tilfredshedsgrad | Respondenter | Procent |
|--------------------|--------------|---------|
| Meget tilfreds | 306 | 54,4% |
| Tilfreds | 192 | 34,2% |
| Hverken/eller | 14 | 2,5% |
| Ikke tilfreds | 10 | 1,8% |
| Slet ikke tilfreds | 0 | 0,0% |
| Ved ikke | 40 | 7,1% |
| I alt | 562 | 100,0% |

15. Vigtighed af græsarealer

| Grad | Respondenter | Procent |
|-------------------|--------------|---------|
| Meget vigtigt | 282 | 50,2% |
| Vigtigt | 232 | 41,3% |
| Hverken/eller | 26 | 4,6% |
| Ikke vigtigt | 8 | 1,4% |
| Slet ikke vigtigt | 5 | 0,9% |
| Ved ikke | 9 | 1,6% |
| I alt | 562 | 100,0% |

15. Vigtighed af blomster

| Grad | Respondenter | Procent |
|------|--------------|---------|
|------|--------------|---------|

| | | |
|-------------------|-----|--------|
| Meget vigtigt | 179 | 31,9% |
| Vigtigt | 269 | 47,9% |
| Hverken/eller | 73 | 13,0% |
| Ikke vigtigt | 27 | 4,8% |
| Slet ikke vigtigt | 4 | 0,7% |
| Ved ikke | 10 | 1,8% |
| I alt | 562 | 100,0% |

15. Vigtighed af store træer

| Grad | Respondenter | Procent |
|-------------------|--------------|---------|
| Meget vigtigt | 144 | 25,6% |
| Vigtigt | 243 | 43,2% |
| Hverken/eller | 92 | 16,4% |
| Ikke vigtigt | 65 | 11,6% |
| Slet ikke vigtigt | 8 | 1,4% |
| Ved ikke | 10 | 1,8% |
| I alt | 562 | 100,0% |

15. Vigtighed af mindre træer og buske

| Grad | Respondenter | Procent |
|-------------------|--------------|---------|
| Meget vigtigt | 139 | 24,7% |
| Vigtigt | 311 | 55,3% |
| Hverken/eller | 74 | 13,2% |
| Ikke vigtigt | 22 | 3,9% |
| Slet ikke vigtigt | 7 | 1,2% |
| Ved ikke | 9 | 1,6% |
| I alt | 562 | 100,0% |

15. Vigtighed af vandbassin og skulpturer

| Grad | Respondenter | Procent |
|-------------------|--------------|---------|
| Meget vigtigt | 100 | 17,8% |
| Vigtigt | 226 | 40,2% |
| Hverken/eller | 133 | 23,7% |
| Ikke vigtigt | 76 | 13,5% |
| Slet ikke vigtigt | 15 | 2,7% |
| Ved ikke | 12 | 2,1% |
| I alt | 562 | 100,0% |

15. Vigtighed af dyreliv (fugle mm.)

| Grad | Respondenter | Procent |
|---------------|--------------|---------|
| Meget vigtigt | 92 | 16,4% |

| | | |
|-------------------|-----|--------|
| Vigtigt | 193 | 34,3% |
| Hverken/Eller | 124 | 22,1% |
| Ikke vigtigt | 112 | 19,9% |
| Slet ikke vigtigt | 29 | 5,2% |
| Ved ikke | 12 | 2,1% |
| I alt | 562 | 100,0% |

15. Vigtighed af områder med læ

| Grad | Respondenter | Procent |
|-------------------|--------------|---------|
| Meget vigtigt | 198 | 35,2% |
| Vigtigt | 273 | 48,6% |
| Hverken/Eller | 49 | 8,7% |
| Ikke vigtigt | 24 | 4,3% |
| Slet ikke vigtigt | 6 | 1,1% |
| Ved ikke | 12 | 2,1% |
| I alt | 562 | 100,0% |

15. Vigtighed af borde og bænke

| Grad | Respondenter | Procent |
|-------------------|--------------|---------|
| Meget vigtigt | 239 | 42,5% |
| Vigtigt | 252 | 44,8% |
| Hverken/Eller | 34 | 6,0% |
| Ikke vigtigt | 24 | 4,3% |
| Slet ikke vigtigt | 4 | 0,7% |
| Ved ikke | 9 | 1,6% |
| I alt | 562 | 100,0% |

15. Vigtighed af grillpladser

| Grad | Respondenter | Procent |
|-------------------|--------------|---------|
| Meget vigtigt | 58 | 10,3% |
| Vigtigt | 155 | 27,6% |
| Hverken/Eller | 131 | 23,3% |
| Ikke vigtigt | 172 | 30,6% |
| Slet ikke vigtigt | 36 | 6,4% |
| Ved ikke | 10 | 1,8% |
| I alt | 562 | 100,0% |

15. Vigtighed af legepladser

| Grad | Respondenter | Procent |
|---------------|--------------|---------|
| Meget vigtigt | 119 | 21,2% |
| Vigtigt | 236 | 42,0% |

| | | |
|-------------------|-----|--------|
| Hverken/Eller | 94 | 16,7% |
| Ikke vigtigt | 83 | 14,8% |
| Slet ikke vigtigt | 18 | 3,2% |
| Ved ikke | 12 | 2,1% |
| I alt | 562 | 100,0% |

15. Vigtighed af områder til boldspil

| Grad | Respondenter | Procent |
|-------------------|--------------|---------|
| Meget vigtigt | 145 | 25,8% |
| Vigtigt | 239 | 42,5% |
| Hverken/Eller | 88 | 15,7% |
| Ikke vigtigt | 69 | 12,3% |
| Slet ikke vigtigt | 10 | 1,8% |
| Ved ikke | 11 | 2,0% |
| I alt | 562 | 100,0% |

15. Vigtighed af toiletter

| Grad | Respondenter | Procent |
|-------------------|--------------|---------|
| Meget vigtigt | 226 | 40,2% |
| Vigtigt | 237 | 42,2% |
| Hverken/Eller | 54 | 9,6% |
| Ikke vigtigt | 32 | 5,7% |
| Slet ikke vigtigt | 3 | 0,5% |
| Ved ikke | 10 | 1,8% |
| I alt | 562 | 100,0% |

15. Vigtighed af belysning

| Grad | Respondenter | Procent |
|-------------------|--------------|---------|
| Meget vigtigt | 169 | 30,1% |
| Vigtigt | 252 | 44,8% |
| Hverken/Eller | 76 | 13,5% |
| Ikke vigtigt | 47 | 8,4% |
| Slet ikke vigtigt | 7 | 1,2% |
| Ved ikke | 11 | 2,0% |
| I alt | 562 | 100,0% |

16. Aktiviteter

| Aktivitet | Respondenter der har foretaget aktiviteten | Procent |
|--------------------|--|---------|
| Siddet stille | 141 | 25,1% |
| Spist medbragt mad | 77 | 13,7% |

| | | |
|-------------------------|-----|-------|
| Brugt parken som genvej | 152 | 27,0% |
| Gået en tur | 365 | 64,9% |
| Cyklet en tur | 61 | 10,9% |
| Motioneret | 51 | 9,1% |
| Luftet hund | 19 | 3,4% |
| Studeret naturen | 69 | 12,3% |
| Spillet bold | 32 | 5,7% |
| Leget | 29 | 5,2% |
| Fodret fugle | 7 | 1,2% |
| Andre aktiviteter | 105 | 18,7% |

Aktiviteter angivet under "Andre aktiviteter" er som følger:

| | |
|--|--|
| Aalborg i rødt | Job |
| Afslapning | Kiggede ud over vandet |
| Aktiviteter i kultur m.m. | Koncert |
| Arbejde | Kulturelle aktiviteter |
| Arbejdet | Kulturelle arrangementer |
| Arrangement | Kunstudstilling |
| Badning. Arrangementer. | Lavet radio for lvn løllen |
| Byggeplads sidst de var her | Læse |
| Cykler igennem for at se vandet og skibe | Musik |
| Danseplads | Naturoplevelse |
| Deltager i arrangement | Nyder vandet og dem der laver aktivitet |
| Dock pladsen | Pauserum |
| Drak en bajer | På besøg |
| Drak øl | Rekreative områder |
| Drikke en øl el Jørn | Restauran elbjørn |
| Drive virksomhed | Sad og læste en avis |
| Events | Se arrangement |
| For at se havnefronten | Se arrangementer |
| Forfriskning | Se fodbold |
| Få en øl | Se hvad der sker |
| Følge aktivitet | Se området efter omdannelse |
| Følge aktiviteter | Shopping |
| Følge event | Sidder dagligt om sommeren på pullert nr. 480 |
| Følge events | Skate |
| Gik med veninde | Sole |
| Grill og skolearrangementer | Spisested |
| Grillet | Spisning |
| Havne bassin | Strejfede omkring, sad lidt og kiggede på vandet |
| Hygge | Studere aktivitet på boldbane |
| Hygget | Studieaktivitet |
| Is | Svømmere i havnebassin |

Så koncert med sørøvere
 Så på dem der badede i havnebassinet
 Tager billeder
 Ude at tage billeder

Underholdning
 Videoptagelse
 Vindmøller

17. Formål med parkbesøg

| Aktivitet | Respondenter der har foretaget aktiviteten | Procent |
|---|--|---------|
| Opleve naturen | 179 | 31,9% |
| Få fred og ro | 128 | 22,8% |
| Få frisk luft | 358 | 63,7% |
| Blive i bedre humør | 129 | 23,0% |
| Møde andre mennesker | 106 | 18,9% |
| For at familien kunne lave noget sammen | 95 | 16,9% |
| For at være sammen med mine venner | 74 | 13,2% |
| For at forbedre min kondition | 56 | 10,0% |
| Genoptræning | 10 | 1,8% |
| Brugt parken som genvej | 136 | 24,2% |
| Andet | 79 | 14,1% |

Formål angivet under "Andet" er som følger:

50 års fødselsdag på elbjørn

Aalborg i rødt

Afslapning

Arbejde

Arrangement

Arrangement på fjorden.

Arrangementer

Arrangement

Bassinet hvis det ikke var forurennet

Deltager i arrangement

Fjorden

For at komme lidt ud

For at opleve havnelivet

For at se noget grønt

For at se på boldspil og høre musik

For at se vandet

For at se vandet, mærke luften, solen, skibe

Forfriskning

Fornemme stemningen

Frisk input i byen

Gåtur

Havnens åbne rum

Hygge

Kan ikke huske

Kig på mennesker

Kig på vandet

Komme ud fra kontoret og få noget liv

Kultur

Kulturdag

Kulturelle aktiviteter

Kulturelle aktiviteter kombineret med natur

Kulturelle arrangementer

Lækkert område

Læse avis

Løbe

Nysgerrighed

Opleve hvad der foregår

Optog video i flotte kulisser og baggrund

Rekreation
 Se aktiviteter
 Se arrangement
 Se arrangementer
 Se bold
 Se byen
 Se hvad der sker.
 Se hvad der skulle til at ske og bygges
 Se mig om
 Se os omkring
 Se parken
 Se på biler

Skal have besøg
 Skate
 Skateboard
 Slappe af
 Spise frokost
 Spise is
 Spisning
 Sportsaktivitet
 Sælge
 Tage billeder
 Tall ship race
 Vågne

18. Besøg et led i fællesarrangement

| Fællesarrangement | Respondenter | Procent |
|---|--------------|---------|
| Nej | 464 | 82,6% |
| Ja, udflugt med venner/familie (udover kernefamilien på far, mor og børn) | 62 | 11,0% |
| Ja, udflugt med dagpleje/vuggestue/børnehav | 0 | 0,0% |
| Ja, udflugt med fritidshjem | 1 | 0,2% |
| Ja, udflugt med skole | 7 | 1,2% |
| Ja, firmaudflugt | 4 | 0,7% |
| Ja, sportsarrangementet (f.eks. Fodboldtræning i klubregi) | 16 | 2,8% |
| Ja, andet | 8 | 1,4% |
| I alt | 562 | 100,0% |

19. Parkens opfyldelse af mulighed for fritidsaktiviteter

| Grad | Respondenter | Procent |
|-----------------------------|--------------|---------|
| I høj grad | 165 | 29,4% |
| I nogen grad | 227 | 40,4% |
| Hverken/Eller | 144 | 25,6% |
| I utilstrækkelig grad | 22 | 3,9% |
| I meget utilstrækkelig grad | 4 | 0,7% |
| I alt | 562 | 100,0% |

