

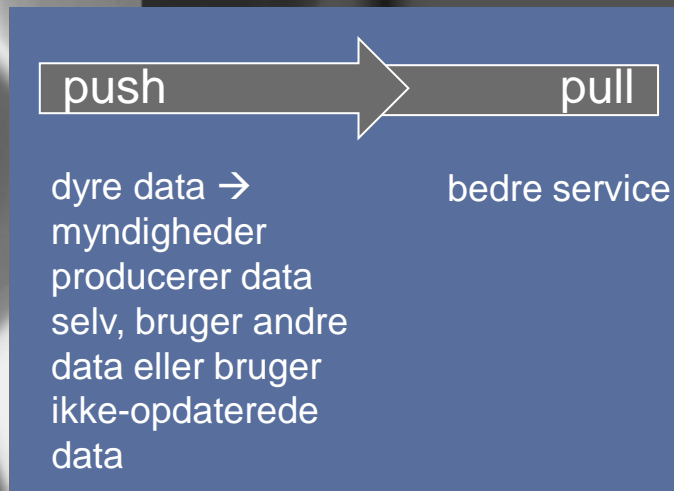


hvad koster en
koordinat ?

finansieringsmodeller

Der er brug for penge til:

- udvikling
- implementering
- vedligehold



(national

1. generation SDI*

- finansiering gennem de nationale kortlægningsmyndigheders budgetter
- projektmidler
- lange offentlige investeringsplaner

2. generation SDI

- regeringen/finanslov
- skat
- brugerbetaling
- betaling fra store bidragsydere (kommuner, forsyningsselskaber ...)
- etc.

finansieringsmodeller

Vilkår:

- Directive 2003/98EC of the European Parliament and of the Council

Article 6 - 2003 PSI Directive

1. Where charges are made, the total income from supplying and allowing re-use of documents shall not exceed the cost of collection, production, reproduction and dissemination, together with a reasonable return on investment. Charges should be cost-oriented over the appropriate accounting period and calculated in line with the accounting principles applicable to the public sector bodies involved.

Article 6 - 2011 proposal for a PSI Directive

- 1. Where charges are made for the re-use of documents, the total amount charged by public sector bodies shall be limited to the marginal costs incurred for their reproduction and dissemination.*
- 2. In exceptional cases, in particular where public sector bodies generate a substantial part of their operating costs relating to the performance of their public service tasks from the exploitation of their intellectual property rights, public sector bodies may be allowed to charge for the re-use of documents over and above the marginal costs, according to objective, transparent and verifiable criteria, provided this is in the public interest and subject to the approval of the independent authority referred to in Article 4(4), and without prejudice to paragraphs 3 and 4 of this Article.*
- 3. ...*
- 4. The burden of proving that charges comply with this Article shall lie with the public sector body charging for re-use*

finansieringsmodeller

Vilkår:

- Directive 2003/98EC of the European Parliament and of the Council
- Lov nr. 596 af 24/6-2005 om videreanvendelse af den offentlige sektors informationer

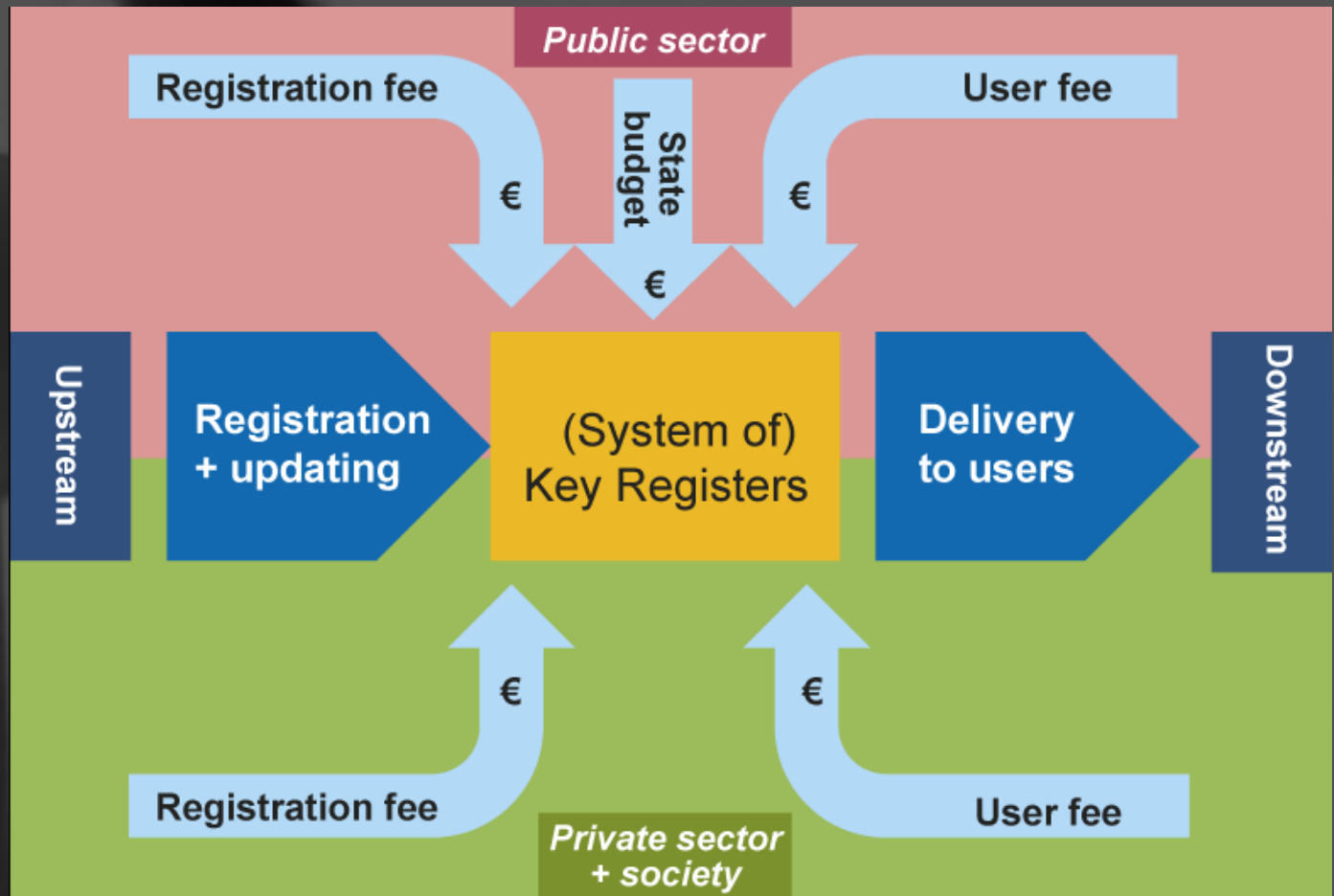
§ 8. Når dokumenter eller datasamlinger stilles til rådighed for videreanvendelse, kan der opkræves et gebyr. Såfremt der opkræves et gebyr, må gebyret ikke overstige marginalomkostningerne ved at stille data til rådighed, dvs. omkostningerne ved distribution og eventuel kvalitetsforbedring af dokumenterne og datasamlingerne, herunder etablering af grænseflader, der er nødvendige for at kunne imødekomme ansøgers anmodning

finansieringsmodeller

Generelt vil der i 2. generations SDI være tale om tre modeller for finansiering af data

- datafordeler opkræver gebyr fra dataleverandører
- datafordeler opkræver gebyr fra brugere
- gennem finansloven

finansieringsmodeller



finansieringsmodeller

Hvad har vi brug for at få finansieret i DK ?

Key Registers	Registration fee	Income public sector use	Income private sector use	Income own market orientated re-use activities ¹⁰	State budget	Total budget
Central Business Register (CVR) ¹¹	0	6,4	17,0	--	0,0	23,4
Civil Registration System (CPR) ¹²	0	44,6	43,4	--	0,5	88,5
Cadastral Map and Register (Matriklen) ¹³	29,5	10,5	12,9	--	0,8	53,7
Topographical maps/data ¹⁴	0	25,6	6,2	--	3,0	34,8
Building and Dwelling Register (BBR and OIS), including addresses ¹⁵	0	0,3	1,5	--	24,0	25,8
Totals	29,5	87,4	81,0	--	28,3	226,2

finansieringsmodeller

Mulig løsning

OFF. MYNDIGHEDER	DEN PRIVATE SEKTOR	IKKE-KOMMERCIEL BRUG	KOMMERCIEL BRUG	
	OPEN ACCESS			DATA INDHOLD
	OPEN ACCESS			FIL DOWNLOAD
		BEGRÆNSET ADGANG	BEGRÆNSET ADGANG	SERVICE INTERFACE
BEGRÆNSET ADGANG				MERE SIKRE DATA/SERVICES
	BETALING			SKRÆDDERSYEDE DATA/SERVICES

finansieringsmodeller

HER bliver jeg så overhalet af virkeligheden



DANSKE DATA BLIVER SAT FRI !

Forslag til "Lov om ændring af lov om Kort- og Matrikelstyrelsen"
– fri anvendelse af visse data samt varetagelse af søpmåling

finansieringsmodeller

HER bliver jeg så overhalet af virkeligheden

DANSKE DATA BLIVER SAT FRI !

Forslag til "Lov om ændring af lov om Kort- og Matrikelstyrelsen"
– fri anvendelse af visse data samt varslet af ændringer

"Stk. 3. Kort- og Matrikelstyrelsen kan efter forhandling med andre myndigheder opbevare og distribuere deres data."

" **5 a.** Miljøministeren beslutter, hvilke af Kort- og Matrikelstyrelsens data der kan anvendes frit af andre offentlige myndigheder, virksomheder og personer. Kort- og Matrikelstyrelsen gør disse data tilgængelige.
Stk. 2. Miljøministeren fastsætter bestemmelser om vilkårene for videreanvendelsen af data, som gøres tilgængelige efter stk. 1.
Stk. 3. Kommuner, der er i besiddelse af data, der er etableret i samarbejde mellem kommunerne og Kort- og Matrikelstyrelsen, og som miljøministeren har truffet beslutning om efter stk. 1, kan stille disse data frit til rådighed på tilsvarende måde."

frie offentlige data

hvilke data er der tale om ?

SELSKABSREGISTRET

ledelse, revisor og tegningsregel samt oplysning til CVR

CVR

CVR-nummer, virksomhedsform, opstartsdato/evt. ophørsdato, juridisk navn, adresse, ejere, tilknyttede produktionsenheder, branchekode, antal fuldtidsansatte, kreditstatus

BBR

detaljerede oplysninger om alle landets bygninger og boliger – fx alder, anvendelse, areal, antal etager, opvarmning, tekniske installationer, vand- og afløbsforhold, årlig leje mv. samt adresser

EJERFORTEGNELSE

nyt autoritativt register over de faktiske ejere af al fast ejendom i Danmark.

MATRIKLEN

matrikelregister og kort, matrikelnummer, registreringer i matriklen - grunde, ejerlejligheder og bygning på fremmed grund

LANDKORTDATA = FOT

DANMARKS ADM. GEOGRAFISKE INDDDELING (DAGI)

en række administrative enheder som fx. kommuner, regioner, sogne, retskredse, postnumre mv

DANMARKS HØJDEMODEL


STEDNAVNE- OG STAMOPLYSNINGS-REGISTERET (SNSOR)

finansieringsmodel:

”myndighederne giver et bidrag til grunddata via deres bevilling eller bloktilskud.”

CPR (DET CENTRALE PERSONREGISTER)

CPR-nummer, navn, adresse, fødselsdato, civilstand, slægtskab, statsborgerskab, medlemskab af Folkekirken og værgemål.



hvad koster det af en
koordinat ?

værdien af frikøbte data

estimer fra EU

- Overordnet vil der i EU kunne opnåes en gevinst på €40 mill. ved at udbyde PSI gratis eller til en marginal pris
- Direkte og indirekte effekt af PSI genbrug i EU landene er vurderet til €140 mill. pr. år.
- EU PSI markedet er vurderet til €32 mill.
- Virksomhedernes vækst er 15 % højere ved at give offentlige geografiske data fri (2000-2007)

(http://ec.europa.eu/information_society/policy/psi/docs/pdfs/report/psi_final_version_formatted.docx)

Does Marginal Cost Pricing of Pricing Sector Information Spur Firm Growth, 2011)

værdien af frikøbte data

estimerer fra DK

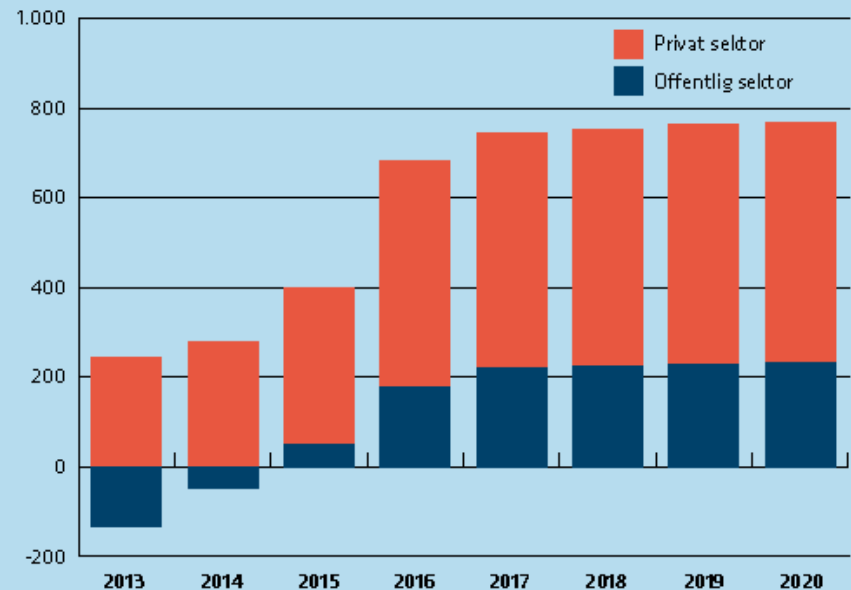
SAMLEDE NETTOGEVINSTER FOR DEN OFFENTLIGE SEKTOR

MIO. KR.	2013	2014	2015	2016	2017	2018	2019	2020
Ministerierne	-108	-81	-50	-26	3	9	29	42
Kommunerne	-24	24	79	143	165	169	174	175
Regionerne	1	11	23	33	43	43	43	43
SAMLET EFFEKT	-131	-45	52	149	211	221	246	260

SAMLEDE NETTOGEVINSTER

- FORDELT PÅ DEN OFFENTLIGE OG PRIVATE SEKTOR

MIO. KR.



Når initiativerne er fuldt indfasede, forventes de samfundsmæssige gevinster at være ca. 800 millioner kr. om året. Gevinster i den private sektor vil være op mod 500 millioner kr. om året, og det forventes, at bl. a. ejendomsbranchen, forsikringsbranchen, den finansielle sektor, teleselskaber, gps-producenter, offentlige selskaber og iværksættere er blandt dem, der vil få stor glæde af initiativerne.

værdien af frikøbte data

erfaringer fra Danmark

I 2002 blev adressedata fra BBR-registeret stillet frit til rådighed, og det gjorde mange arbejds-gange i det offentlige langt mere effektive. En analyse har opgjort den samfundsmæssige gevinst i perioden 2005-2009 til 471 millioner kroner. Det offentlige sparede 38 millioner kroner alene på ikke at skulle forhandle købsaftaler, administrere rettigheder mv.

Stor efterspørgsel

Der viste sig at være en stor efterspørgsel efter de offentlige adressedata. I 2009 var antallet af professionelle adressebrugere mangedoblet til i alt 1.200 - heraf var 70 % private virksomheder.

De frie BBR-data har bl.a. ført til en stigning i antallet af digitale tjenester og hjemmesider, der øger gennemsigtigheden og konkurrencen på det danske ejendoms-marked. Det gælder fx boliga.dk, der i dag er landets største uafhængige boligside.

Det skønnes, at samfundsværdien af frikøbet vokser med 15 % om året, og vækstpotentialet er stadig stort inden for områder som bl.a.:

- GPS-navigation og mobile tjenester
- Logistik og transport
- Ejendomme og forsyning
- Miljø, energi og klima.

værdien af frikøbte data

erfaringer fra andre lande

- Østrig
 - i 2006 blev prisen på en række offentlige digitale kort – herunder matrikelkortet – i 2006 sat ned med 97 %.
 - Resultatet blev bl.a. en tidobling af efterspørgslen efter de topografiske data, og brugen af matrikelkortet steg 250 %.
 - Efterspørgslen steg også inden for helt nye brancher som forsikring, sundhed og geomarketing.

værdien af frikøbte data

erfaringer fra andre lande

- Finland:

- data frigivet i foråret 2012

indenfor den første uge :

- blev den topografiske database hentet ned over 200 gange (hovedsageligt af Open Street Map fællesskabet)
- et fællesskab af internetbruger frigav WMTS og WFS service for de frigivne data

- indenfor fire uger

- 15.000 klienter
- 260.000 downloadede filer
- største download = 2000 gigabytes på én dag

værdien af frkøbte data

erfaringer fra andre lande

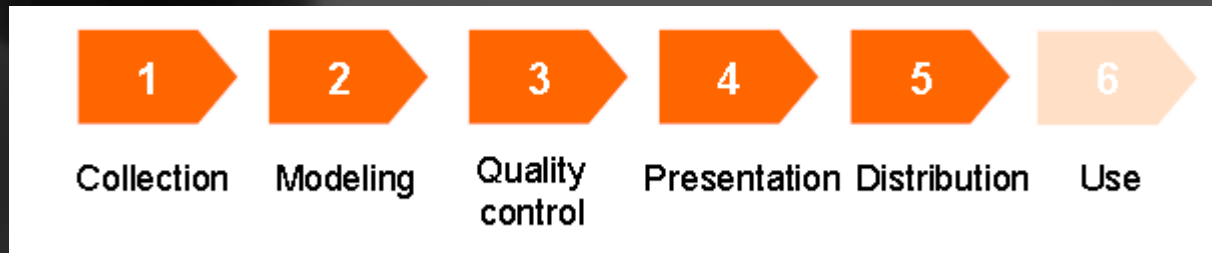
- Spanien:
 - data frigivet i 2011
- The number of private companies downloading data increased 15 fold;
- Alphanumeric data download volume per week increased 20 fold;
- Total digital map downloads increased by a factor of 80, (275 to 2,101);
- Total downloads increased by 100 fold, from 342 to over 3,300.

værdien af frikøbte data

- men værdi kan være mange ting
 - virksomhedsværdi
 - samfundsøkonomisk værdi
 - socio-økonomisk værdi
 - for brugerne: den værdi som informationer giver til en beslutning (funktionel værdi)
 - kognitiv/følelsesværdiladet værdi

værdien af frikøbte data

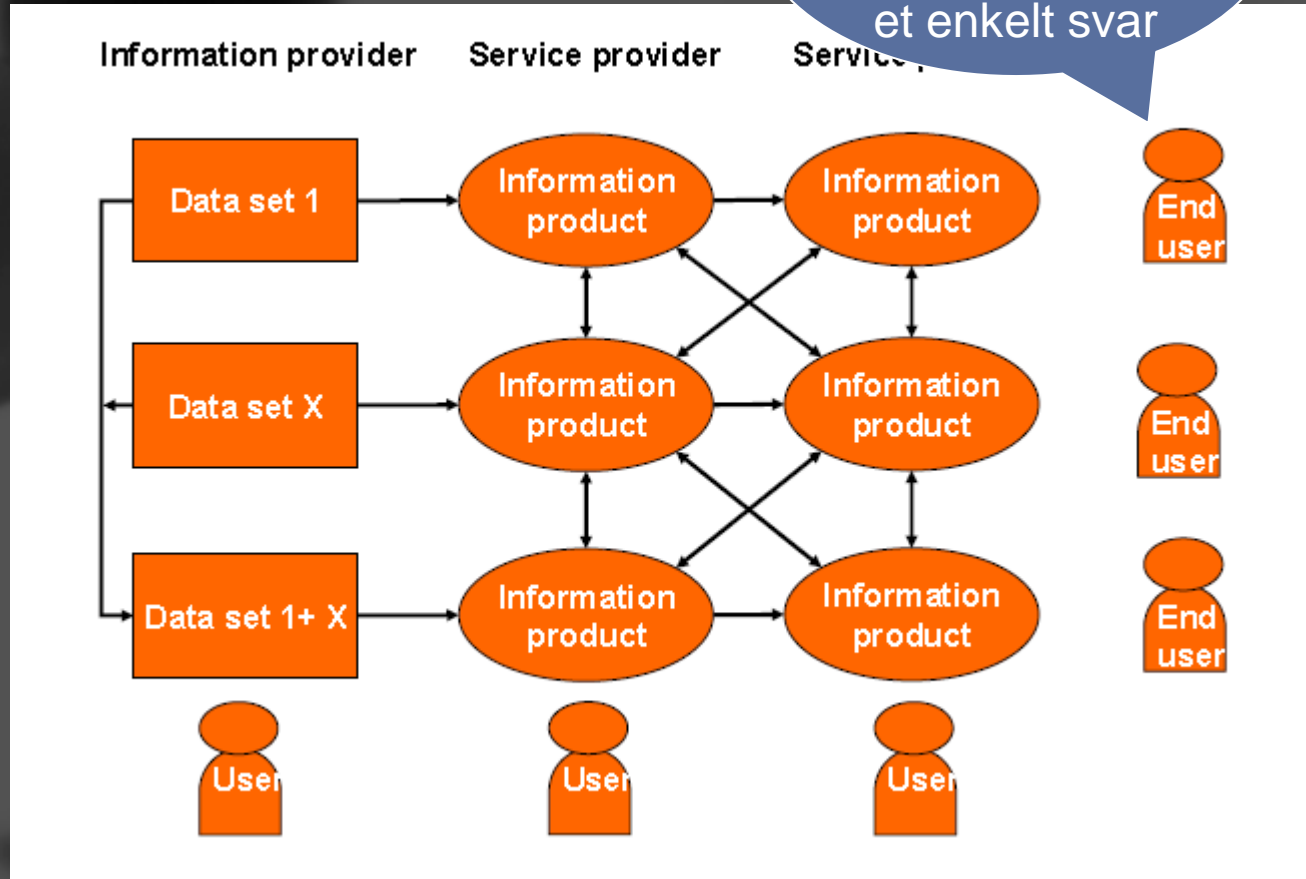
- og kan vurderes på mange måder



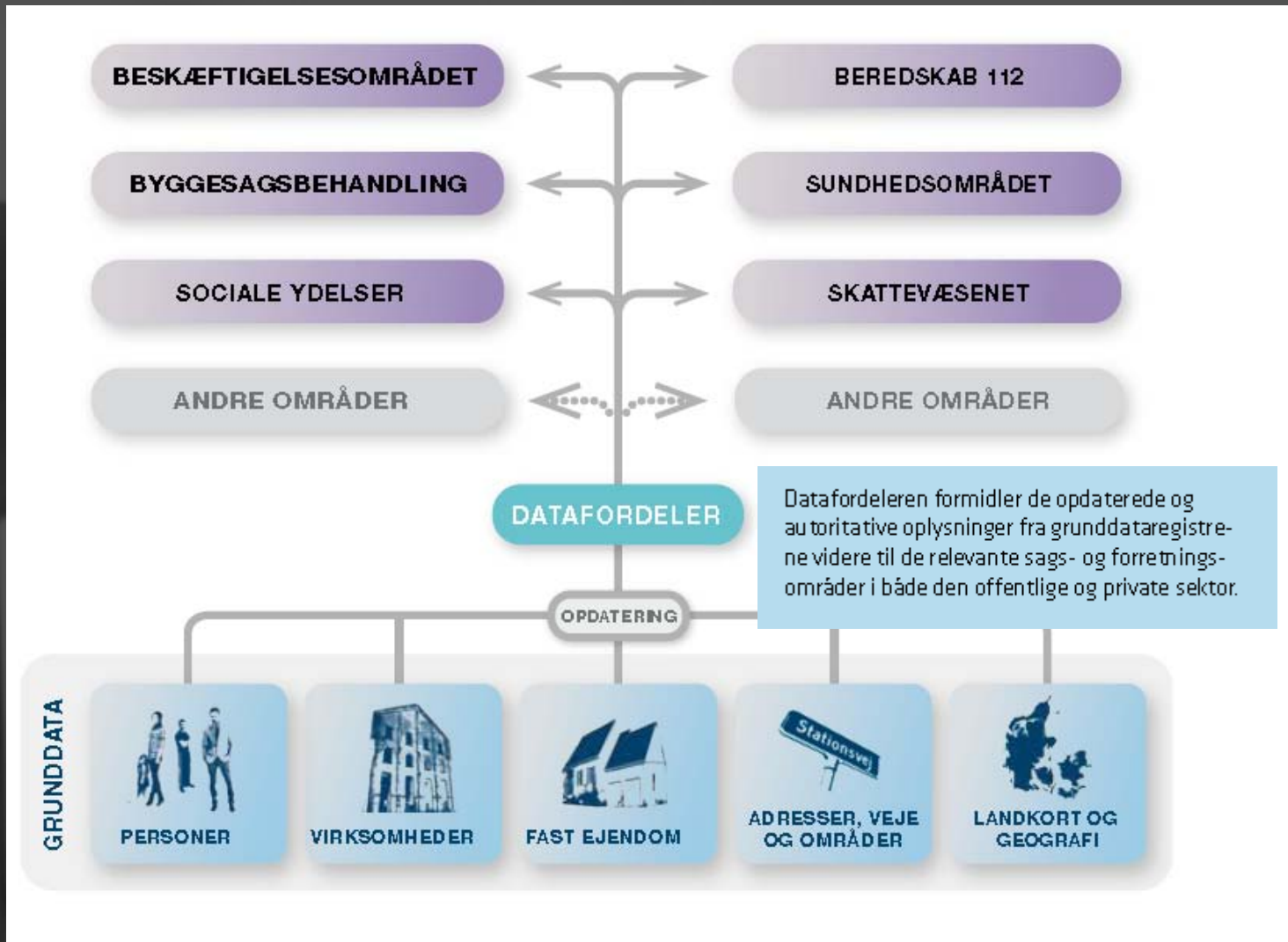
værdien af frikøbte data

- og kan vurderes på mange må

slutproduktet:
et kort, en
animation eller
et enkelt svar



værdien af frikøbte data



muligheder og udfordringer

- teste gode ideer uden risiko
- nye kreative løsninger for klimatilpasning, planlægning af anlægs- og byggeprojekter, nye produkter som branchedata, branchestatistikker og erhvervsrapporter kan udvikles, nye apps, processen ved huskøb vil kunne lattes yderligere
- frie data gør at små og mellemstore virksomheder nu også kan lege med
- erfaringer fra Spanien
 - 'Traditional' re-users have included estate agents, government departments, businesses commercialising PSI products and services, organisations and citizens using PSI for non-commercial purposes.
 - There has also been an increase in re-use by 'non-traditional' entities. One example is SME's selling swimming pool products targeting only those households having a swimming pool.
- innovation vil kunne skabe nye arbejdspladser

muligheder og udfordringer

- kvaliteten af data (herunder ajourføringsfrekvens)
- tilgangen til data
- stadig en udfordring i at få offentlige myndigheder til at bruge og forstå "grunddata"-konceptet
- lovgivningen
- flere brugergrupper
- flere brugere vil ikke have færdigheder i forhold hertil
 - for eksempel vil disse brugere ikke være vidende om data kvalitet (nøjagtighed, aktualitet, fuldstændighed og selve indholdet af produkterne)
 - fordi data nu er let tilgængelige vil der være en risiko for at denne manglende viden fører til at data misfortolkes og evt. danner et forkert grundlag for videre bearbejdning (fejlophobning)
- metadata (også på engelsk ?)
- valg af distributionsform og -medie er vigtigt

erfaringer fra Finland

- målrettet forskellige brugergrupper
- mulighed for at deltage i diskussioner
- mulighed for at give kommentarer til indholdet

erfaringer fra Finland

 Paikkatietoikkuna

FRONTPAGE

MAP WINDOW

GEODATA SEARCH

OPEN SPATIAL DATA

SDI IN FINLAND

ABOUT PAIKKATIETOIKKUNA ▼

PRESENTATIONS

FAQ

Search from s



Sign in
Suomeksi | på svenska

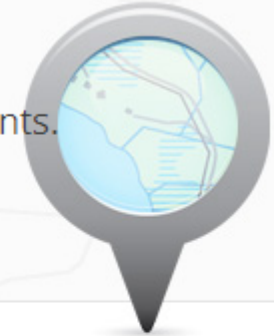
Search

Search for places, addresses, metadata, articles and documents.

Enter search



Find



About Paikkatietoikkuna

Paikkatietoikkuna is a public and free website that is open to all. It contains geographic information and information about geographic information in Finland and the rest of the world.

[Read more](#)

Make your own map


Browse and combine maps in map window or make your own embedded map from various mapdata.

[Browse maps in map window](#)

About Paikkatietoikkuna

Paikkatietoikkuna is a public and free website that is open to all. It contains geographic information and information about geographic information in Finland and the rest of the world.

[Read more](#)

 SDI Research Group

LINE HVINGEL

erfaringer fra Spanien

- <http://www.ideo.es>

envigut | Ongi etorri | Benvido | Bem-vindo | Bienvenu | Welcome

About | FAQ | Tell us | V

BIENNO ESPAÑA | MINISTERIO DE FOMENTO

Consejo Superior Geográfico
Infraestructura de Datos Espaciales de España
El portal de acceso a la información geográfica de España

IDI

Home | SDi World | Web Services | Resources

me

tal | Autonómico | Local

Viewer
Map viewer of different sources of interoperable and interactive way.

Highlight
23/10/2012
Vídeos JIIDE 2012
11/10/2012
Publicado programa final JIIDE
11/10/2012
Disponible el boletín SobreIDEs de octubre

Data and services catalogue
Geographic data and search.

Geographical names
Geographical names search.

Feature access
Vector geographic data via WFS.



erfaringer fra Spanien

- <http://www.idee.es>

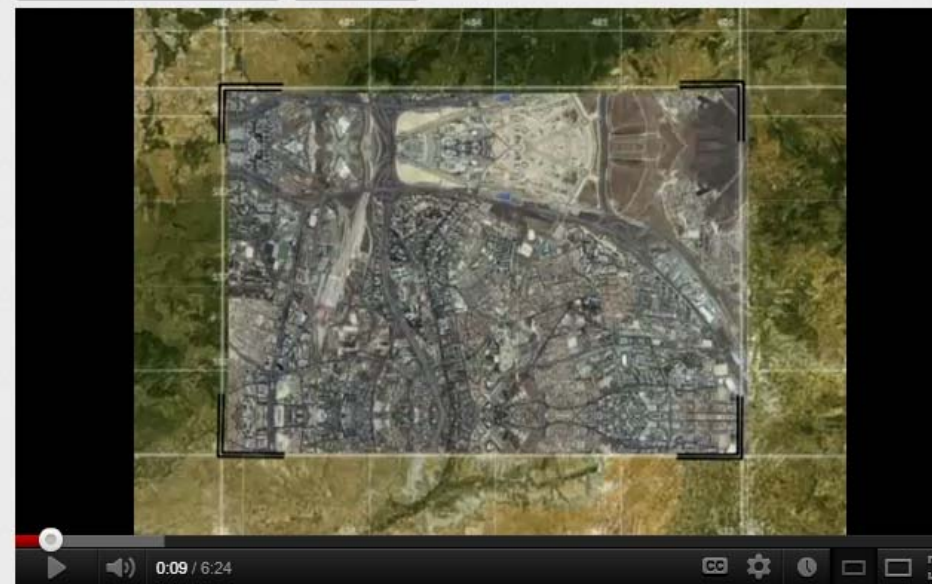
envigut | Ongi etorri | Benvido | Bem-vindo | Bienvenu | Welcome About | FAQ | Tell us | V



YouTube | YouTube Brow

Spanish Spatial Data Infrastructure www.idee.es

VideoIDEE Abonner ▾



Spanish Spatial Data Infrastructure www.idee.es

VideoIDEE Abonner ▾



<http://www.youtube.com/watch?v=uDM7KNiy5RE>



Geographical names

Geographical names search.



Feature access

Vector geographic data do via WFS.

SDI forskningsgruppen på

Aalborg Universitet

Line Hvingel, Lise Schrøder,

Bent Hulegaard Jensen og

Henning Sten Hansen

Mail: hvingel@land.aau.dk

**TAK FOR
OPMÆRKSOMHEDEN**

